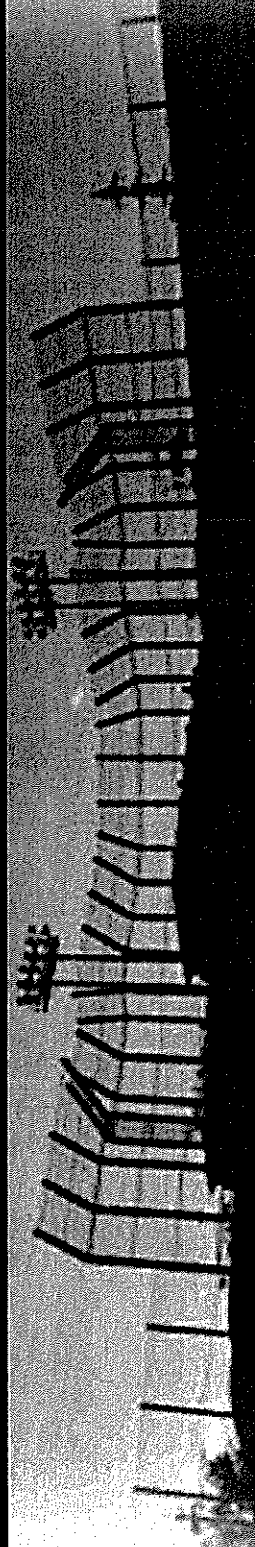


宝塚市立高司グラウンド・売布北グラウンド

指定管理者提案書



宝塚ウエルネスライフグループ

施設という場所を借り、施設独自の可能性を見出し・活用することで、
地域活性化に繋がりを、地域や住民の方々に貢献する

これこそが、私たちの存在意義であり、使命と考えています。

私たち「宝塚ウエルネスライフグループ」は、
「株式会社ウエルネスサプライ」と「国際ライフパートナー株式会社」が
力を合わせ、それぞれの強みと実績を活かし、宝塚市民のスポーツ振興と
スポーツ活動の普及・発展に尽力し、宝塚市の“より輝きある未来の創造”
に寄与したいと考えております。

株式会社ウエルネスプライの強み

<p>多種多様な運営実績</p>	<p>施設の業種・業態にとらわれない発想</p>	<p>地域一体となった施設運営</p>
<p>プール、スポーツ、温浴、宿泊、飲食、文化施設、公園など、多岐にわたり、施設運営を49施設（グループ全体を含む）行っています</p>		

国際ライフパートナー株式会社強みの強み

<p>ソフトとハードの両面のノウハウ</p>	<p>兵庫県No.1の運営実績</p>	<p>周辺（花屋敷グラウンド）との連携</p>
		

施設を訪れる機会(きっかけ)・運動する機会(きっかけ)

+

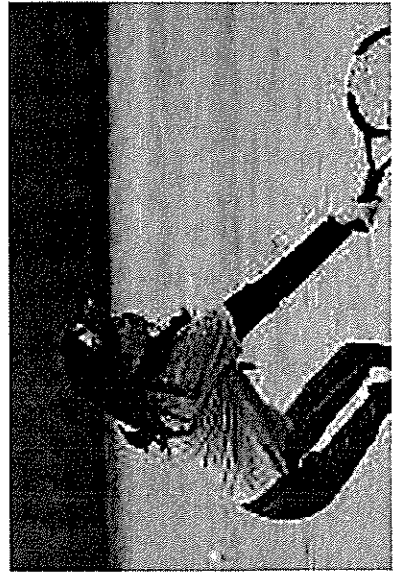
継続できる環境



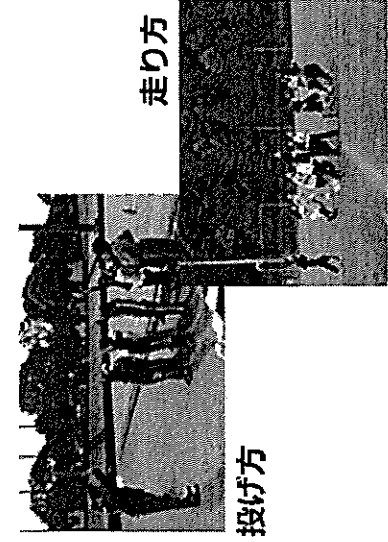
サッカー教室



ヨガ・ピラティス



テニス教室



投げ方

走り方

苦手克服教室

その他(案)

一人でも参加できる
スポーツイベント

文化的要素のある
教室・イベント

誰もが気軽に参加
できる季節イベント

仲間づくり・地域交流が
できるイベント

※利用者のニーズをみながら
進めていきます

収支の考え方

① 収入の増大

自主事業・イベントの実施

特定のターゲットだけでなく、高齢者や子供向けのイベントや教室を実施することによって、安定した収入を確保します

② 集客数の増大

サービス内容の充実

特定のターゲットだけでなく、高齢者や子供向けのイベントや教室を実施することによって、安定した収入を確保します

① 経費の削減①

効率と工夫による費用削減

2つのグラウンドの一括管理と、業務の平準化を図り、一人ひとりの生産性を向上させることで、無駄のないシフト設定と要員配置を行います

② 経費の削減②

予防保全によるメンテナンス費用の削減

「水光熱費」などの細やかなチェックや、利用状況に応じた設備運転管理、また、修理修繕につまみしても、早い段階にて発見・対応することで、経費を最小限に抑えたいと考えております

3 利用者へのサービス提供

高司グラウンドの管理運営に当たり、利用者へのサービス提供に係る下記項目について具体的に記述してください。

(1) 利用者サービス向上に向けた基本的な考え方と取り組みについて

サービスの向上基本方針

利用者のサービス向上策については、基本的な接遇などに至るサービスから、核となる「コミュニケーションの推進」に関するサービスを中心に拡充を図ります。サービスの提供にあたっては、市民のための施設であること、「誰もが」楽しめる「スポーツ・レクリエーション」の推進を担う施設であることを認識し、公正かつ公平・平等なサービスを原則に提供していきます。

幅広い利用者層に対応できる配慮ある対応・アットホームな雰囲気づくり

小さなお子様・高齢者・障害者の方等の様々な方の利用を想定し、配慮が感じられる対応を心掛けます。特に夕暮れ以降の子どもへの配慮、ちょっとした段差や階段に対する配慮等、気遣いの感じられる声掛けや一歩先のサービスに努めます。



誰もが参加できる講座やイベントの開催

少しでも多くの方が施設を利用できるよう、興味や自分の活動レベルに応じて誰もが参加可能な講座の開催や、地域の方々、家族や子供たち新たな活動のきっかけとなるイベントを企画・運営していきます。



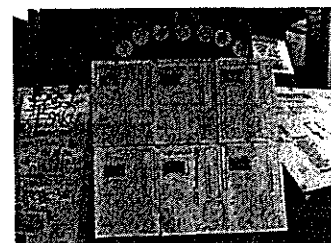
季節感が感じられる施設づくり

いつ来ても楽しい気持ちで施設を利用できるよう、施設づくりを行います。七夕やクリスマス等、季節毎に合わせた施設の飾り付けを利用者の方にも参加して頂き、喜んで頂けるよう尽力します。



おもてなしボードの設置

事前予約の方に対してのおもてなしボードを設置し、施設の利用への感謝を伝えていきます。また、常に施設情報発信を行い、次回利用のきっかけづくり行っています。



接客・接遇マニュアルの策定と研修の実施

施設の「接客・接遇マニュアル」を策定し、このマニュアルに基づく基本的な接客・接遇研修を全職員に受講させます。相手を不快にさせない言葉遣いや身だしなみ、姿勢などを正しく学び、利用者満足度の高い応対を実現していきます。また、清掃員に至るまで、元気な挨拶を徹底し、利用者を気持ちの良い環境へと導きます。



(2) 障がい者へのサービス提供についての基本的な考え方と取り組みについて

内閣府障害者施策推進本部の『公共サービス窓口における配慮マニュアル』を基に対応し、こころのバリアフリー化、をめざし、公平・平等に利用できる施設をつくります。

声掛けによるこころのバリアフリー化

目の不自由な方には来館された際は、優しく声をかけ、特別視せず自然体で対応し、施設内の情報を音声で伝えます。



「耳マーク」や「筆談用ボード」を設置

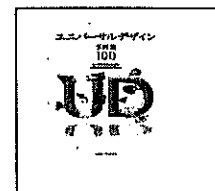
耳の不自由な方が来館された際は、外観で判断しにくい面があります。

日頃より意識を持つことを心掛け、また、耳マークの設置や「筆談用ボード」を設置します。



ユニバーサルデザインの推進

ユニバーサルデザインを推進し、管理範囲内のサインにはイラストなどを用いた表示と景観を損なわないデザインを使用します。



5 管理運営経費について

高司グラウンドの管理運営に当たり、経費縮減をどのように行うか、下記項目について具体的に記述してください。

(1) 基本的な方針

経費縮減に対する考え方

**安心・安全を第一とし、提供するサービスの品質を保ちながら
「発見 ⇒ 改善」を繰り返し積み上げていきます！**

経費縮減にあたっては、利用者に不快な思いをさせず、安全で快適な利用を楽しんで頂くことが最優先であり、その活動に影響を及ぼさない範囲でなければならないと考えます。また経費の節減は日常的で地道な管理と、スタッフ一人ひとりの取り組み姿勢が重要であります。施設内の温度管理や気温の変化に応じたこまめな設定など、小さなことでも率先して行い、**スタッフ全員で経費節減の意識を持って業務にあたります。**

(2) 具体的な取り組み

業務を見直し、一人ひとりの生産性向上へ

当施設として目指す組織を構築するには、安定した人員が必要です。その上で、適正な人件費管理を実施していく為に、ムダのないシフト設定と的確な要員配置、そして業務の平準化を図り、一人ひとりの生産性を向上させていきます。

早期発見による修繕コストの縮減

早期に対処すべき事由のチェックや劣化状況把握の為、定められた仕様書にもとづく日常巡視点検・定期保守を遵守し、各設備のライフサイクルをもとに故障・不具合の発生リスクを勘案しながら的確に予防保全の管理を行うことにより、異常発生リスクを出来る限り軽減しながら、適切なコストで管理を行います。

具体的な施策① 日常点検の重要性

日常点検の水道光熱の使用量のチェックより異常を発見することがあります。単に点検者はチェックをするだけでなく、利用者数などから数値に対して意識を、持つような仕組み作りを行います。

設備名	単位	計測値	標準値	備考
空調機	kWh	1200	1000	
照明	kWh	500	450	
給排水	m ³	150	140	
エレベーター	kWh	300	280	
その他	kWh	100	90	

設備名	単位	計測値	標準値	備考
空調機	kWh	1200	1000	
照明	kWh	500	450	
給排水	m ³	150	140	
エレベーター	kWh	300	280	
その他	kWh	100	90	

具体的な施策② 早期発見での対応

必要な修繕計画を立案しています。作成する修繕計画は、計画項目ごとに緊急度に応じた優先順位を付け、費市と密に連携しながら、計画的に修繕を実施していきます。

設備名	劣化状況	優先順位	実施予定
空調機	軽微	低	2024年10月
照明	中等	中	2024年11月
給排水	軽微	低	2024年12月
エレベーター	中等	中	2025年1月
その他	軽微	低	2025年2月

設備名	劣化状況	優先順位	実施予定
空調機	軽微	低	2024年10月
照明	中等	中	2024年11月
給排水	軽微	低	2024年12月
エレベーター	中等	中	2025年1月
その他	軽微	低	2025年2月

10 スポーツ施設の役割及び特性の活かし方について

高司グラウンドを管理運営するに当たり、スポーツ施設としての役割及び特性の活かし方について、具体的に記述してください。

(1) 地域スポーツの振興に対する基本的な考え方と取り組みについて

地域スポーツの振興に対する基本的な考え方

当グループでは、より多くの方に貴施設を利用してもらい、市民の健康増進やコミュニティ作りに貢献したいと考えています。体を動かしたり、レクリエーションに触れたりすることでの心と体の直接的な健康増進の他、交流の場・コミュニティの場としての機能や、子ども達の社会性を学ぶ場、高齢者の生きがいの場となります。これらの活動に伴う様々な効果を提供し、市民の心と体の健康に尽力したいと考えています。

利用機会の創出

団体やグループに所属していなくてもスポーツに参加でき、豊富なメニューから自分にあったプログラムを自由に選択できることなど、自主事業（教室）を展開することで、個人でも気軽に利用していただくことでより多くの市民が施設を利用する機会が増え、スポーツ活動（健康促進活動）へのきっかけづくりとなると考えています



スポーツ振興とそれに伴う効果（市民交流・健康増進など）の提供

各分野の自主事業を利用者に楽しんで頂くことで、様々な効果があると考えています。体を動かしたり、レクリエーションに触れたりすることでの心と体の直接的な健康増進の他、交流の場・コミュニティの場としての機能や、子ども達の社会性を学ぶ場、高齢者の生きがいの場となります。これらの活動に伴う様々な効果を提供し、市民の心と体の健康に尽力したいと考えています。



(2) 市民スポーツ団体や指導者の育成・支援に対する基本的な考え方と取り組みについて

当グループ本部では、宝塚市が開催する健康教室などに、専門指導員（ウォーキング指導員など）を講師として派遣することが可能です。また、宝塚市民の高齢者や子どもに対する地域全域のスポーツ振興、地域住民の健康増進を図ることを目的とした出張講座・教室の開催が可能です。



(3) 夜間照明の利活用について

夜間照明を活用して、夜間の利用を促進します。周辺クラブチームへの告知案内を行い、夜間空時間帯を有効活用します。また、夜間利用可能なターゲット層に向けた教室事業の開催や個人参加型のスポーツイベントを実施します。



(4) 平日昼間の利活用について

平日の日中など空き時間を有効活用し、幼児から高齢者まで多世代に対応し、生涯を通して継続ができる豊富で多様な運動プログラムを展開し、本施設の「利用促進」と「市民へのスポーツ振興」及び「周辺地域を含めた賑わいの創出」を実現します。

高齢者向け運動プログラム

高齢者向けの運動プログラムとして、『グランドゴルフ大会』実施し、スポーツ振興、並びに、スポーツを通じてコミュニティを形成します。



子ども向け運動プログラム

子ども向け運動プログラムとして、『幼児向けボール教室』『子どもの自転車乗り教室』を実施します。楽しみながら運動をするプログラムを提供することで、スポーツ経験の少ない子どもや運動が苦手な子どもの運動への興味や関心を起こし、運動能力の向上や健全な生育の支援に取組みます。



▲ (イメージ)

企業向け運動プログラム

企業向け運動プログラムとして、『企業向け運動会』の誘致を行います。

企業や各種団体でのグループプランを作成し、趣向を凝らした自主事業展開で、利用促進を図ります。



▲ (イメージ)

1.1 自主事業

自主事業の実施内容について、具体的に記述してください。

(3) 基本的な方針について

基本的な考え方

優先すべきは貸館業務であると考えており、教室の運営はあくまでも市民サービスであり、市民の自発的な各種活動に影響がない範囲で、施設の特性や設置目的に合わせた各種教室の運営を実施します。

自主事業を通じ、市民サービスの向上と心体の健康に尽力します！

基本方針

1) 利用者ニーズや貸館業務等施設の利用状況に合わせた展開

公共施設として基本的に貸館業務を優先とし、自主事業（イベント、教室など）については、空き時間帯を有効に活用し、バランスよく運営していく考えです。地域住民が交流することを目的にしたイベントや地域のスポーツ団体やスポーツ愛好家を対象にした交流戦、日常の教室プログラム利用者が上達の度合いを確認するための大会等を独自に開催します。



2) 誰もが魅力を感じられる、多種多様なプログラム展開

より多くの方が参加できるよう、誰もが興味を持って魅力を感じられるプログラムを展開します。各分野に偏りなく、様々な内容を提供し、アンケートや日々の利用者の意見からプログラム内容を見直し、随時検討していきます。



3) 各種団体や地域との連携

宝塚市及び、市内の各種団体と連携をし、皆で創り上げていく自主事業にしたいと考えています。地域の方々と協力・連携しながら自主事業を実施していきます。



(1) 事業計画について

個人参加型のスポーツイベント（例：個サル、個バス）

種類	対象	金額	頻度	場所
個サル	高校生以上	1080円	月1回	高司
個バス（もしくは3on3）	高校生以上	1080円	月1回	高司

幼児向け教室

種類	対象	金額	頻度	場所
投げ方教室	4歳～未就学	1000円/回	適宜	高司
走り方教室	4歳～未就学	1000円/回	適宜	高司

各種大会（サッカー大会、野球・ソフトボール、グラウンドゴルフ、テニス、ランバイク）

種類	対象	金額	頻度	場所
グラウンドゴルフ大会	高校生以上	1000円/人	年1回	高司

各種教室

種類	対象	金額	頻度	場所
テニス	小学生	8100円/月	週1回	売布北
テニス	高校生以上	1800円/回	8回	売布北
サッカー	小学生	4320円/月	週1回	高司
サッカー (プロチーム)	小学生	7800円/月	週1回	高司
ヨガ	高校生以上	1200円/回	週1回	売布北
ピラティス	高校生以上	1200円/回	週1回	売布北
刺繍	高校生以上	2500円/回	月1回	売布北

ランバイク体験

種類	対象	金額	頻度	場所
ランバイク体験会	4歳～未就学	1000円/回	適宜	高司

その他

種類	対象	金額	頻度	場所
スポーツコンパ	一般	—	適宜	—

1.2 外部の諸機関・団体等との連携・協働について

[高司グラウンド]の管理運営に当たり、どのように外部の機関や団体等との連携・協働を行うか、具体的に記述してください。

(4) 基本的な方針について

基本的な考え方

施設の持ち味であるグラウンドを活用した、スポーツ大会や他団体との共同イベントを通じて、日頃交流のない団体のコミュニティの場を生み出します。また、施設運営を行う上で、地域と密着した運営や利用団体との関係の構築は必要不可欠です。当グループは、各種地域団体や利用者と連携を深め、地域連携の要として、施設の魅力を発揮していきます。

(1) 具体的な取り組みについて

各種団体様との共同イベントの実施

宝塚市の各種団体様と連携を図り、教室や大会などを行っています。より多くの方が参加できるよう、誰もが興味を持って魅力を感じられるプログラムを展開し、スポーツを通じて参加者同士の交流を促進します。



各種学校・教育機関様との連携

宝塚市の各種団体様と連携を図り、宝塚市民の高齢者や子どもに対する地域全域のスポーツ振興、地域住民の健康増進を図ることを目的とした出張講座・教室の開催が可能です。スポーツ講習会・教室を通じて、宝塚市のスポーツ振興に寄与します。



1.2 外部の諸機関・団体等との連携・協働について

売布北グラウンドの管理運営に当たり、どのように外部の機関や団体等との連携・協働を行うか、具体的に記述してください。

(4) 基本的な方針について

基本的な考え方

貴設の持ち味であるグラウンドを活用した、スポーツ大会や他団体との共同イベントを通じて、日頃交流のない団体のコミュニティの場を生み出します。また、施設運営を行う上で、地域と密着した運営や利用団体との関係の構築は必要不可欠です。当グループは、各種地域団体や利用者と連携を深め、地域連携の要として、施設の魅力を発揮していきます。

(1) 具体的な取り組みについて

各種団体様との共同イベントの実施

宝塚市の各種団体様と連携を図り、教室や大会などを行っています。より多くの方が参加できるよう、誰もが興味を持って魅力を感じられるプログラムを展開し、スポーツを通じて参加者同士の交流を促進します。



各種学校・教育機関様との連携

宝塚市の各種団体様と連携を図り、宝塚市民の高齢者や子どもに対する地域全域のスポーツ振興、地域住民の健康増進を図ることを目的とした出張講座・教室の開催が可能です。スポーツ講習会・教室を通じて、宝塚市のスポーツ振興に寄与します。



近隣施設との共同イベントの実施

近隣施設である「宝塚市立花やしきグラウンド」と連携を図り、共同の『テニス大会』を実施するなど、共同イベントを企画していきます。

