

## 宝塚市の給与・定員管理等について

職員の給与や職員数の状況についてお知らせします。

この公表は「広報たからづか」12月1日号で掲載していますが、広報誌での掲載は、紙面の都合上、概要版となっておりますので、本資料での公表は、総務省が定める共通様式にて、職員の給与・定員管理等を公表しています。

### ■ 職員の給与について

市職員の給与は、給料と地域、扶養、住居、通勤、期末・勤勉手当などの職員手当を合わせたもので構成され、地方自治法と地方公務員法の規定により、市議会の議決を経て定められた条例に基づいて支給しています。

また、市職員の給与改定は生計費、国や他の地方公共団体の職員・民間企業従業員の給与などとのバランスを考慮して、人事院が行う給与改定の勧告に準じて決定されます。

### ■ 公表様式について

宝塚市では総務省が定める共通様式にて、職員の給与・定員管理等を公表しています。

他の地方公共団体の給与・定員管理については総務省が提供する（[地方公共団体給与情報等公表システム](#)）をご覧ください。

## 1 総括

### (1) 人件費の状況（普通会計決算）

区分	住民基本台帳人口 (年度末時点)	歳出額 A	実質収支	人件費 B	人件費率 (B/A)	(参考) 平成26年度の人件費率
	人	千円	千円	千円		
平成27年度	233,877	73,185,907	804,249	14,585,405	19.9%	19.8%

(注) 1 人件費には給与のほか退職手当や年金、健康保険、災害補償費などの使用者負担金や特別職に支給される給料、報酬などを含みます。

2 実質収支は、歳入歳出の差引額から、翌年度に繰越すべき財源を除いたもので、黒字か赤字かの指標となります。

### (2) 職員給与費の状況（普通会計決算）

区分	職員数 A	給与費				1人当たり給与費 (B/A)	(参考)類似団体平均 一人当たり給与費
		給料	職員手当	期末・勤勉手当	計 B		
	人	千円	千円	千円	千円	千円	千円
平成27年度	1,314 (149)	5,397,399	1,983,857	2,295,516	9,676,772	6,614	6,452

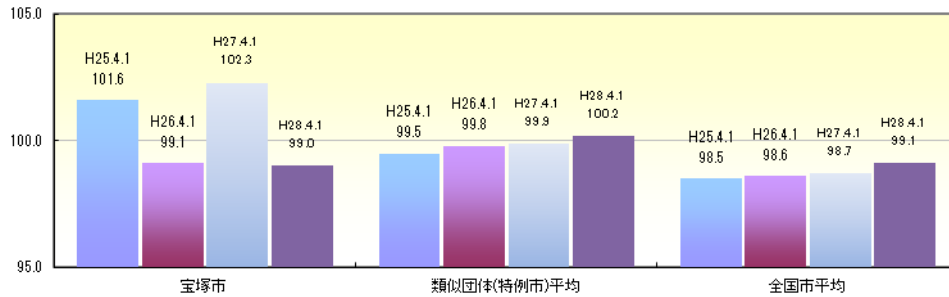
(注) 1 職員手当には退職手当を含みません。

2 職員数は、給与実態調査を基礎とし、平成27年4月1日現在の人数です。

3 「職員数 A」欄の ( ) 人数は再任用短時間勤務職員数（別掲）です。

4 給与費には再任用短時間勤務職員の給与費が含まれています。

### (3) ラスパイレス指数の状況



- (注) 1 ラスパイレス指数とは、全地方公共団体の一般行政職の給料月額を同一の基準で比較するため、国の職員数（構成）を用いて、学歴や経験年数の差による影響を補正し、国の行政職俸給表（一）適用職員の俸給月額を100として計算した指数です。
- 2 類似団体平均とは、人口規模、産業構造が類似している団体のラスパイレス指数を単純平均したものです。
- 3 平成25年は国家公務員の時限的な（2年間）臨時特例減額がないとした場合の値です。

### (4) 給与制度の総合的見直しの実施状況について

【概要】国の給与制度の総合的見直しにおいては、俸給表の平均2%の引下げ及び地域手当の支給割合の見直し等に取り組むとされている。

#### ① 給料表の見直し [実施]

(給料表の改定実施時期) 平成27年4月1日

(内容) 一般行政職の給料表について、国の引き下げ率を上回る平均3%の引下げ。激変緩和のため、3年間（平成30年3月31日まで）の経過措置（現給保障）を実施。

他の給料表については、一般行政職給料表との均衡を踏まえて見直しを実施。

#### ② 地域手当の見直し

(支給割合) 国基準15%に対し、宝塚市においても15%を支給すると規定していますが、給与減額措置として平成31年3月31日まで14%に据え置いて支給しています。

(実施時期) 平成27年4月1日より実施。段階的に支給割合を引き上げることとし、平成27年4月1日時点は13%、給与改定後は平成27年4月1日に遡及し14%を支給

(参考)

	平成26年度 支給割合	平成27年度の支給割合		平成28年度の 支給割合
		4月1日時点	遡及改定後	
国基準による支給割合	12%	13%	14%	15%
宝塚市の支給割合	12%	13%	14%	14%

#### ③ その他の見直し内容

管理職員特別勤務手当及び単身赴任手当について、国と同様に見直しを実施。（平成27年4月1日実施）

(5) 給与の適正化・給与減額措置について

給与適正化の取り組みとして持家に係る住居手当の支給額を段階的に引き下げ、平成 31 年度から廃止することとしました。

また、平成 28 年度から行財政改革の取り組みとして人件費を抑制するため、次の給与減額措置を 3 年間行うこととしました。

- ① 特別職の給料月額をカット（市長 10%、副市長 7%、教育長 5%）
- ② 一般職の給料月額をカット（部長・室長級 4.5%、課長・副課長級 4%、係長級・主任 2.7～2.2%、一般職員・再任用職員・嘱託職員 1.2%）
- ③ 地域手当支給率の抑制（国家公務員は 15%のところ 14%）
- ④ 管理職手当の 5%カット
- ⑤ 期末勤勉手当の算定基礎額となる職務段階別加算の 50%カット
- ⑥ 管理職員特別勤務手当の 50%カット

2 ■ 職員の平均給与月額、初任給等の状況

(1) 職員の平均年齢、平均給料月額及び平均給与月額の状況（平成 28 年 4 月 1 日現在）

① 一般行政職

区分	平均年齢	平均給料月額	平均給与月額	平均給与月額 (国ベース)
宝塚市	41.5 歳	311,468 円	423,222 円	401,948 円
兵庫県	44.6 歳	338,700 円	429,920 円	389,729 円
国	43.6 歳	331,816 円	-	410,984 円
類似団体	41.7 歳	319,911 円	414,498 円	370,303 円

② 技能労務職

	公務員					民間			参考
	平均年齢	人数	平均給料月額	平均給与月額 (A)	平均給与月額 (国ベース)	対応する民間の類似職種	平均年齢	平均給与月額 (B)	A / B
宝塚市	43.3 歳	189 人	317,616 円	402,753 円	379,251 円	-	-	-	-
清掃職員	42.8 歳	51 人	317,471 円	430,145 円	385,240 円	廃棄物処理従業員	45.3 歳	290,300 円	148.17%
給食調理員	41.8 歳	53 人	307,470 円	367,916 円	364,520 円	調理師	42.2 歳	259,500 円	141.78%
用務員	46.0 歳	45 人	331,186 円	418,353 円	393,808 円	用務員	55.2 歳	199,900 円	209.28%
兵庫県	53.8 歳	514 人	337,500 円	403,354 円	372,102 円	-	-	-	-
国	50.4 歳	2,876 人	287,447 円	-	329,358 円	-	-	-	-
類似団体	48.9 歳	154 人	328,175 円	393,309 円	367,737 円	-	-	-	-

	参考		
	年収ベース(試算値)の比較		
	市職員 (C)	民間 (D)	C / D
宝塚市	-	-	-
清掃職員	6,880,427 円	3,968,100 円	173.39%
給食調理員	6,013,207 円	3,470,300 円	173.28%
用務員	6,786,291 円	2,732,900 円	248.32%

(注) ※民間データは、賃金構造基本統計調査において公表されているデータ（平成 25 年～27 年の 3 年平均）。

※技能労務職の職種と民間の職種等の比較にあたり、年齢、業務内容、雇用形態等の点において完全に一致しているものではありません。宝塚市の数値は、正規職員のみ平均値であり、パート雇用者や 60 歳以上の者は含みません。

一方、民間数値は、パート雇用者や 60 歳以上の者までを含む平均値であり、市職員とは対象範囲が異なり、正確な比較値ではありません。

※年収ベースの「公務員（C）」及び「民間（D）」のデータは、それぞれ平均給与月額を 12 倍したものに、公務員においては前年度に支給された期末・勤勉手当、民間においては前年に支給された年間賞与の額を加えた試算値です。

### ③ 教育職

区分	平均年齢	平均給料月額	平均給与月額
宝塚市 (幼稚園教諭)	41.10 歳	311,028 円	393,080 円
兵庫県	41.7 歳	354,100 円	412,320 円
類似団体	40.5 歳	317,442 円	372,082 円

### ④ 消防職

区分	平均年齢	平均給料月額	平均給与月額
宝塚市	36.6 歳	285,405 円	394,950 円
類似団体	39.0 歳	310,215 円	408,869 円

- (注) 1 ①から④の各表の「平均給料月額」は、平成 28 年 4 月 1 日現在における職種ごとの職員の基本給の平均です。  
 2 「平均給与月額」は、給料月額と毎月支払われる扶養手当、地域手当、住居手当、時間外勤務手当などすべての諸手当の額を合計したものです。期末手当、勤勉手当、退職手当は除かれます。  
 また、「平均給与月額（国ベース）」は、国家公務員の平均給与月額には時間外勤務手当、特殊勤務手当等の手当が含まれていないことから、比較のため国家公務員と同じベースで再計算したものです。

## (2) 職員の初任給の状況（平成 28 年 4 月 1 日現在）

区分		宝塚市	兵庫県	国
一般行政職	大学卒	181,792円	181,284円	176,700円
	高校卒	153,140円	147,361円	144,600円
技能労務職	高校卒	153,140円	143,999円	142,000円
	中学卒	135,257円	-	134,000円
教育職 (幼稚園教諭)	大学卒	181,792円	対応職種なし	対応職種なし
	高校卒	153,140円		
消防職	大学卒	189,498円	-	-
	高校卒	160,451円		

## (3) 職員の経験年数別・学歴別平均給料月額の状況（平成 28 年 4 月 1 日現在）

区分		経験年数10年	経験年数20年	経験年数25年	経験年数30年
一般行政職	大学卒	264,124円	343,645円	375,721円	406,045円
	高校卒	-	321,078円	352,504円	366,211円
技能労務職	高校卒	-	321,861円	345,189円	359,873円
	中学卒	-	297,485円	323,572円	354,348円
教育職 (幼稚園教諭)	大学卒	259,400円	330,076円	-	-
消防職	大学卒	266,728円	360,096円	-	408,960円
	高校卒	240,875円	317,914円	347,490円	374,563円

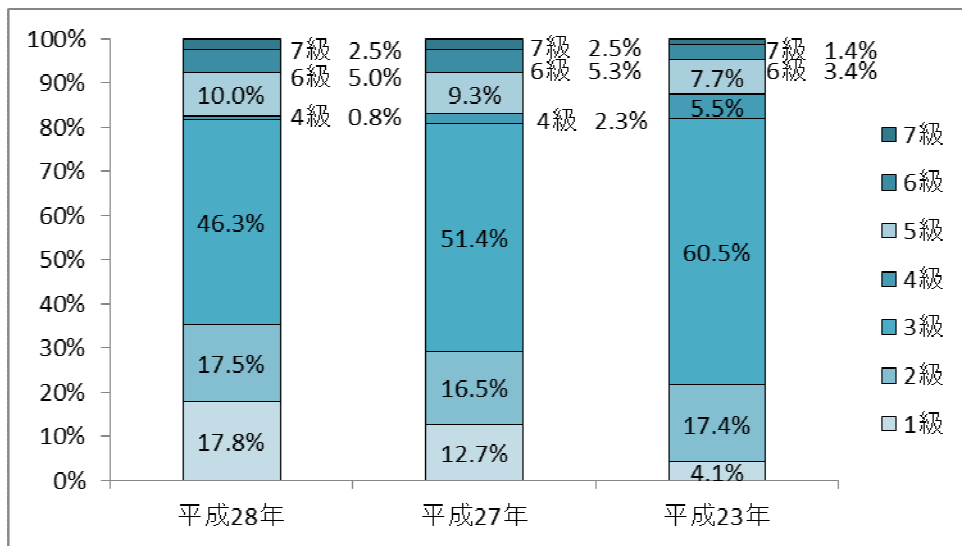
(注) 「-」が記載されている区分は、該当者がいないため表示していません。

### 3 ■ 一般行政職の級別職員数等の状況

#### (1) 一般行政職の級別職員数の状況及び給料表の状況（平成28年4月1日現在）

区分	標準的な職務内容	職員数	構成比	1号給の給料月額	最高号給の給料月額
7級	理事・技監・部長	16人	2.5%	383,400円	484,400円
6級	室長	32人	5.0%	352,400円	471,800円
5級	課長	64人	10.0%	313,400円	426,200円
4級	副課長	5人	0.8%	283,100円	406,900円
3級	係長・主任	296人	46.3%	223,900円	404,200円
2級	事務職員・技術職員	112人	17.5%	175,900円	361,200円
1級	事務職員・技術職員	114人	17.8%	128,400円	251,700円

- (注) 1 宝塚市の給与条例に基づく給料表の級区分による職員数です。  
 2 標準的な職務内容とは、それぞれの級に該当する代表的な職務です。



#### (2) 昇給への勤務成績の反映状況

平成28年4月2日から平成29年4月1日 までにおける運用	宝塚市		国	
	管理職員	一般職員	特定管理職員	一般職員
イ 人事評価を実施した	○	○	○	○
標準に加え、上位及び下位の区分も適用			○	○
標準に加え、上位の区分も適用				
標準に加え、下位の区分も適用	○			
標準の区分のみ適用		○		
ロ 人事評価を実施していない				

#### 4 ■ 職員の手当の状況

##### (1) 期末手当・勤勉手当

	宝塚市		兵庫県		国	
1人当たりの平均支給額 (平成27年度)	千円 1,563		千円 1,891		千円 -	
支給割合 (平成27年度)	期末手当	勤勉手当	期末手当	勤勉手当	期末手当	勤勉手当
	2.6月分 (1.45月分)	1.6月分 (0.75月分)	2.6月分 (1.45月分)	1.6月分 (0.75月分)	2.6月分 (1.45月分)	1.6月分 (0.75月分)
加算措置の状況	職制上の段階、職務の級等による加算措置あり ▪ 職務段階別加算 2.5%~10%		職制上の段階、職務の級等による加算措置あり ▪ 役職加算 5%~20% (抑制後 5%~13%) ▪ 管理職加算 10%~20% (抑制後 7%~12%)		職制上の段階、職務の級等による加算措置あり ▪ 役職加算 5%~20% ▪ 管理職加算 10%~25%	

(注) ( )内は、再任用職員に係る支給割合です。

##### 【参考】勤勉手当への勤務実績の反映状況（一般行政職）

平成28年度中における運用	宝塚市		国	
	管理職員	一般職員	特定管理職員	一般職員
イ 人事評価を実施した	○	○	○	○
標準に加え、上位及び下位の区分も適用	○		○	○
標準に加え、上位の区分も適用				
標準に加え、下位の区分も適用		○		
標準の区分のみ適用				
ロ 人事評価を実施していない				

##### (2) 退職手当（平成 28 年 4 月 1 日現在）

	宝塚市		国	
	自己都合	勸奨・定年	自己都合	勸奨・定年
勤続年数				
勤続20年	20.445月分	25.55625月分	20.445月分	25.55625月分
勤続25年	29.145月分	34.5825月分	29.145月分	34.5825月分
勤続35年	41.325月分	49.59月分	41.325月分	49.59月分
最高限度	49.59月分	49.59月分	49.59月分	49.59月分
その他加算措置	定年前早期退職特別措置 2~30%		定年前早期退職特別措置 2~45%	
平均支給額	3,809千円	23,166千円	-	-

(注) 退職手当の1人当たり平均支給額は、平成27年度に退職した職員に支給された平均額です。

##### (3) 地域手当（平成 28 年 4 月 1 日現在）

給料・扶養手当などの合計額の14%を支給（国の制度は15%）

※民間企業の賃金、物価及び生計費が特に高い地域に支給されるもの

支給実績(平成27年度決算)			822,478千円
支給職員一人当たり平均支給年額(平成27年度決算)			557千円
支給対象地域	支給率	支給対象職員数	国の制度(支給率)
市域全域	14%	1,345人	15%
地域手当補正後ラスパイレス指数 (ラスパイレス指数)			98.1 (99.0)

(注) 地域手当補正後ラスパイレス指数とは、地域手当を加味した地域における国家公務員と地方公務員の給与水準を比較するため、地域手当の支給率を用いて補正したラスパイレス指数。

(補正前のラスパイレス指数×(1+当該団体の地域手当支給率) / (1+国の指定基準に基づく地域手当支給率) により算出。)

#### (4) 特殊勤務手当

支給実績(平成27年度決算)	42,638千円
支給職員一人当たり平均支給年額(平成27年度決算)	104千円
職員全体に占める手当支給職員の割合(平成27年度決算)	28%
手当の種類(手当数)	13種類

#### 特殊勤務手当の種類

種類	主な支給対象職員	主な支給対象業務	支給実績 (平成27年度決算)	左記職員に対する支給単価
清掃作業等手当	クリーンセンターに勤務する職員	じんかいの収集又は処理作業に従事したとき	7,536千円	1日 600円(荷重5トン以上のクレーンの運転業務に従事したときは、1日400円を加算する。)
災害対策業務従事手当	当該業務に従事した職員	水防本部若しくは災害対策本部が設置されているとき、又は市長が特に必要があると認めるときに、荒雨天等の現場における災害対策業務に従事したとき	117千円	1日 1,500円
防疫手当	医療職給料表(一)の適用を受ける職員以外の職員で当該業務に従事した職員	感染症の予防及び感染症の患者に対する医療に関する法律(平成10年法律第114号)第6条第2項及び第3項に定める感染症並びに市長がこれらに相当すると認める感染症の患者の消毒、看護又は診療に従事したとき	0千円	1日 290円
行旅病人等処理手当	当該業務に従事した職員	行旅病人の収容その他の処置をしたとき	0千円	1回 500円
火葬手当	市営火葬場に勤務する職員	行旅死亡人の収容をしたとき 死体の火葬に従事したとき	0千円 1,340千円	1回 1,000円 1回 500円
年末年始特別勤務手当	当該業務に従事した職員	12月29日から翌年の1月3日までの日又は市長が特に定める日に勤務したとき	4,269千円	1日 5,500円
消防夜間特殊勤務手当	消防本部に勤務する職員	消防業務のため隔日勤務したとき	15,358千円	1当務 700円
消火等業務手当	消防本部に勤務する職員	消火業務、救助業務又は水防業務に出勤したとき	1,439千円	1回 200円
	消防本部に勤務する救急救命士	救急業務に出勤したとき	4,584千円	1回 250円(救急救命士法施行規則(平成3年厚生省令第44号)第21条各号に掲げる業務に従事したときは、1回510円)
	消防本部に勤務する救急救命士以外の隊員	救急業務に出勤したとき	2,076千円	1回 150円
高所等作業手当	消防本部に勤務する職員	はしご(屈折を含む。)付消防ポンプ自動車で高所において消防業務等に従事したとき 潜水作業に従事したとき	108千円	1回 220円
主任技術者等手当	当該業務に従事した職員	電気主任技術者その他市長が特に必要があると認める主任技術者等に選任されたもの	32千円 444千円	1回 310円 月額 5,000円(電気主任技術者については、保安監督箇所が2箇所を超えるときは、1箇所増すごとに月額1,000円を加算する。)
緊急運転業務手当	消防本部に勤務する職員	消防用自動車(大型自動車又は中型自動車に限る。)を緊急自動車として運転する業務に従事したとき 消防用自動車(普通自動車に限る。)を緊急自動車として運転する業務に従事したとき 救急用自動車を緊急自動車として運転する業務に従事したとき	268千円 3千円 534千円	1回 150円 1回 100円 1回 50円
監督指導手当	当該業務に従事した職員	多数の作業員等を指揮監督する総作業長 相当数の作業員等を指揮監督する作業長 数人の作業員等を指揮監督する班長	180千円 1,317千円 2,229千円	月額 15,000円 月額 10,000円 月額 4,000円
医師特別調整手当	医療職給料表(一)の適用を受ける職員	医師特別調整手当 医療職給料表(一)3級の職務にある職員で36号給以上の号給に決定されたもののうち市長が別に定める職員(以下この表において「部長級の職員」という。)	0千円	月額 220,000円
		医療職給料表(一)3級の職務にある職員(部長級の職員を除く。)	2,280千円	月額 190,000円
		医療職給料表(一)2級の職務にある職員で28号給以上の号給に決定されたもの	0千円	月額 150,000円
		医療職給料表(一)2級の職務にある職員で27号給以下の号給に決定されたもの	0千円	月額 125,000円
		医療職給料表(一)1級の職務にある職員	0千円	月額 105,000円

(5) 時間外勤務手当

決算年度	支給実績	職員一人当たり平均支給年額
平成27年度	265,295千円	181千円
平成26年度	261,871千円	177千円

(注) 職員一人当たり平均支給額を算出する際の職員は「支給実績（27年度決算）」と同じ年度の4月1日現在の総職員数（管理職員等、制度上時間外勤務手当の支給対象とはならない職員を除く。）であり、短時間勤務職員を含む。

(6) その他の手当（平成28年4月1日現在）

区分	内容	平均支給額
扶養手当	配偶者 13,000円 配偶者以外の被扶養者 各6,500円 16～22歳の特定期間の加算 各5,000円 配偶者がいない職員の 1人目の被扶養者 11,000円	234,237円
住居手当	借家など 限度額 27,000円 持ち家に居住する世帯主 3,000円 (新築または購入から15年間は 4,500円)	138,767円
通勤手当	交通機関の利用者 限度額 55,000円 自動車の利用者 2,000円～36,600円 単車・自転車の利用者 2,000円～24,500円	109,006円

(注) その他の職員手当として、宿日直手当、休日勤務手当、管理職手当などがあります。

5 ■ 特別職の報酬等の状況

区分	給料または報酬	(参考) 類似団体における 最高/最低額	期末手当 (平成27年度の 支給割合)	退職手当		
				1期の手当額	算定方式	支給時期
市長	880,200円	1,099,000円 / 463,500円	3.15月分	16,899,840円	給料月額 ×在職月数×0.4	任期毎
副市長	740,000円	923,000円 / 656,300円		8,524,800円	給料月額 ×在職月数×0.24	
教育長	647,900円	- / -円		5,597,856円	給料月額 ×在職月数×0.18	
議長	711,700円	758,000円 / 529,400円	2.95月分	-	-	-
副議長	639,400円	708,000円 / 466,000円				
議員	587,000円	664,000円 / 439,000円				

- (注) 1 地域手当として市長、副市長、教育長に給料月額の14%を支給しています。  
 2 「1期の手当額」は、平成28年4月1日現在の給料月額および支給率に基づき、1期（4年=48月）勤めた場合における退職手当の見込み額です。  
 3 類似団体の教育長の額は未公表。



■ 職員数の状況

(1) 部門別職員数の状況と主な増減理由（各年 4 月 1 日現在）

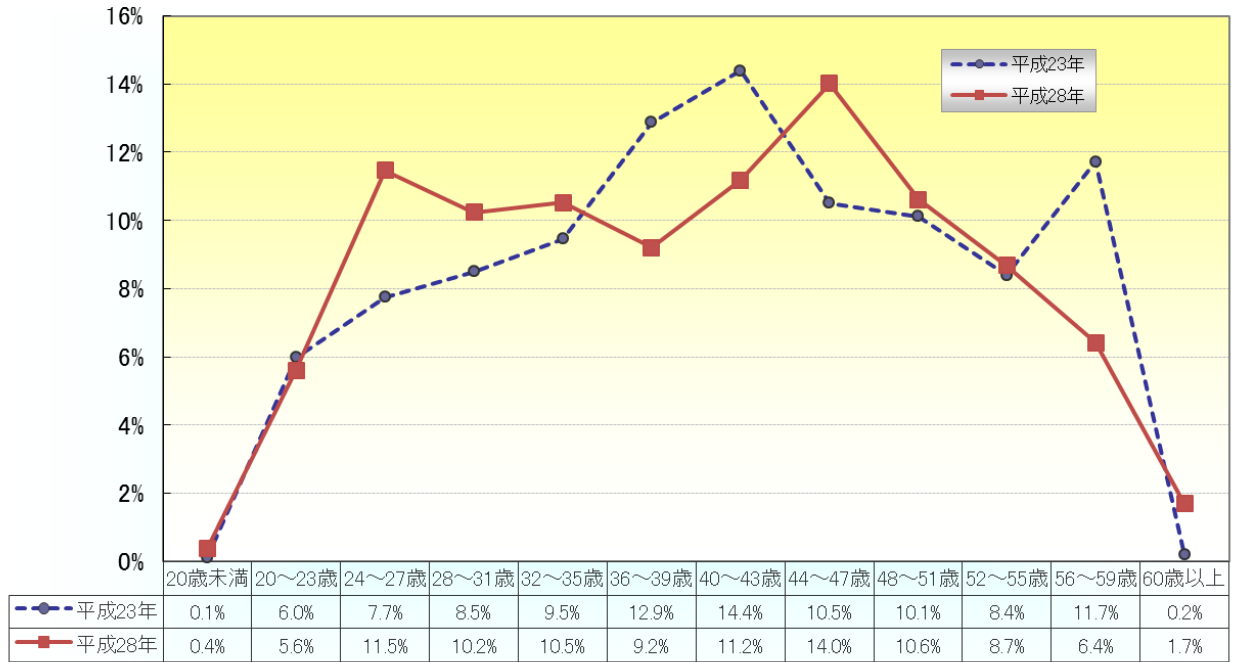
		職員数(一般職)			対前年 増減数	主な増減理由
		平成26年	平成27年	平成28年		
普通会計部門	議会	11	11	11	0	
	総務	195	198	211	13	施設マネジメント事業やマイナンバー制度の創設に伴う業務増による
	税務	56	55	57	2	業務増による
	労働	2	2	2	0	
	農林水産	11	12	12	0	
	商工	18	15	17	2	業務増及び再任用職員のフルタイム化による
	土木	110	107	121	14	空き家対策事業等の業務増による
	民生	298	303	315	12	子育て関連事業等の業務の増による
	衛生	126	129	135	6	業務増及び再任用職員のフルタイム化による
	計	827	832	881	49	(参考)人口1万人当たり職員数 35.56人 (類似団体(特例市)の人口1万人当たり職員数 43.74人)
	教育部門	259	256	257	1	業務増及び再任用職員のフルタイム化による
	消防部門	228	226	230	4	業務増及び再任用職員のフルタイム化による
	小計	1,314	1,314	1,368	54	(参考)人口1万人当たり職員数 56.15人 (類似団体(特例市)の人口1万人当たり職員数 61.62人)
公営企業会計等部門	病院	539	573	606	33	救急医療センター開設等に伴う業務増による
	水道	72	77	81	4	業務増及び再任用職員のフルタイム化による
	下水道	21	18	19	1	休業対応による
	その他	45	43	46	3	再任用職員の正規職員への置換えによる
	小計	677	711	752	41	
合計	1,991 (2,546)	2,025 (2,546)	2,120 (2,616)	95 (70)	(参考)人口1万人当たり職員数 86.54人	

- (注) 1 職員数は、一般職に属する職員数です。  
 2 合計欄の ( ) 内は、条例定数の合計です。  
 3 上表は、定員管理調査に基づく数値です（国民健康保険診療所の職員は、病院部門に含みます）。  
 4 人口一万人当たり職員数はH27.4.1現在の職員数に基づくものです。

※平成 23 年 3 月に策定した定員適正化計画に基づく取組の結果、平成 28 年 4 月 1 日付の再任用を含めた職員数は計画の見通しどおりとなりました。

平成 28 年 4 月 1 日時点で、前年度に比べて職員数が増加しているのは、マイナンバー制度の創設や医療環境の整備への対応、再任用職員のフルタイム化等のためです。今後も引き続き、定員の適正化に努めます。

(2) 年齢別職員構成の状況（平成28年4月1日現在）



区分	20歳未満	20歳～23歳	24歳～27歳	28歳～31歳	32歳～35歳	36歳～39歳	40歳～43歳	44歳～47歳	48歳～51歳	52歳～55歳	56歳～59歳	60歳以上	計
平成23年	2人	119人	154人	169人	188人	256人	286人	209人	201人	167人	233人	4人	1,988人
平成28年	8人	119人	243人	217人	223人	195人	237人	297人	225人	184人	136人	36人	2,120人

(3) 職員数の推移

単位：人

部門別	年度							過去5年間の増減数(率)	
	平成23年	平成24年	平成25年	平成26年	平成27年	平成28年			
一般行政	837	827	826	827	832	881	44	(5.3%)	
教育	269	262	262	259	256	257	△12	(△4.5%)	
消防	216	229	229	228	226	230	14	(6.5%)	
その他	48	44	45	45	43	46	△2	(△4.2%)	
普通会計等計	1,370	1,362	1,362	1,359	1,357	1,414	44	(3.2%)	
公営企業会計部門	619	638	644	632	668	706	87	(14.1%)	
総合計	1,989	2,000	2,006	1,991	2,025	2,120	131	(6.6%)	

(注) 各年における定員管理調査において報告した部門別職員数