

平成29年度（2017年度）

教 育 要 覧

宝塚市教育委員会

目 次

◎教育行財政

| | |
|-------------------------------|---|
| 1 教育委員会…………… | 1 |
| 2 教育委員会の会議…………… | 2 |
| 3 教育委員会事務局等組織図 及び事務分掌…………… | 6 |
| 4 教育委員会事務局等の職員数…………… | 7 |
| 5 教育予算…………… | 8 |

◎学校教育

| | |
|--------------------------------|----|
| 1 市立学校園児・児童・生徒・ 教職員数一覧…………… | 11 |
| 2 職員の年齢別構成・推移…………… | 15 |
| 3 市立学校・園面積一覧…………… | 17 |
| 4 市立学校・園数の推移…………… | 17 |
| 5 市立学校園児・児童・生徒数の推移…………… | 18 |
| 6 学校区一覧…………… | 19 |
| 7 特別支援教育事業…………… | 23 |
| 8 生徒指導活動事業…………… | 24 |
| 9 市奨学金制度…………… | 24 |
| 10 学校保健…………… | 25 |
| 11 学校給食…………… | 25 |
| 12 教育総合センター施設概要…………… | 27 |

◎社会教育

| | |
|-----------------|----|
| 1 文化財一覧…………… | 33 |
| 2 歴史民俗資料館…………… | 36 |
| 3 公民館…………… | 37 |
| 4 図書館…………… | 39 |
| 5 宝塚自然の家…………… | 44 |
| 6 スポーツ施設概要…………… | 45 |

[資料]

| | |
|------------------------|----|
| ○ 市内県立・私立学校(園)等一覧…………… | 50 |
|------------------------|----|

(注)以降のページでは、西暦併記を省略しています。
下表を参照してください。

| | | | |
|-------|-------|-------|-------|
| 明治 5年 | 1872年 | 昭和59年 | 1984年 |
| 明治 7年 | 1874年 | 昭和60年 | 1985年 |
| 明治25年 | 1892年 | 昭和61年 | 1986年 |
| 明治37年 | 1904年 | 昭和62年 | 1987年 |
| 大正 4年 | 1915年 | 昭和63年 | 1988年 |
| 昭和11年 | 1936年 | 平成 元年 | 1989年 |
| 昭和22年 | 1947年 | 平成 2年 | 1990年 |
| 昭和24年 | 1949年 | 平成 3年 | 1991年 |
| 昭和25年 | 1950年 | 平成 4年 | 1992年 |
| 昭和27年 | 1952年 | 平成 5年 | 1993年 |
| | | 平成 6年 | 1994年 |
| | | 平成 7年 | 1995年 |
| | | 平成 8年 | 1996年 |
| | | 平成 9年 | 1997年 |
| | | 平成10年 | 1998年 |
| | | 平成11年 | 1999年 |
| | | 平成12年 | 2000年 |
| | | 平成13年 | 2001年 |
| | | 平成14年 | 2002年 |
| | | 平成15年 | 2003年 |
| | | 平成16年 | 2004年 |
| | | 平成17年 | 2005年 |
| | | 平成18年 | 2006年 |
| | | 平成19年 | 2007年 |
| | | 平成20年 | 2008年 |
| | | 平成21年 | 2009年 |
| | | 平成22年 | 2010年 |
| | | 平成23年 | 2011年 |
| | | 平成24年 | 2012年 |
| | | 平成25年 | 2013年 |
| | | 平成26年 | 2014年 |
| | | 平成27年 | 2015年 |
| | | 平成28年 | 2016年 |
| | | 平成29年 | 2017年 |
| | | 平成30年 | 2018年 |
| | | 平成31年 | 2019年 |
| | | 平成32年 | 2020年 |
| | | 平成33年 | 2021年 |

◎教育行財政

1 教育委員会



須 貝 教育長



井 上 教育長職務代理者



川 名 委員



篠 部 委員



森 委員

○ 教育委員会の構成

| 職 名 | 氏 名 | 任 期 |
|----------|--------|-------------------------|
| 教育長 | 須貝 浩三 | 平成27年7月1日～平成30年6月30日 |
| 教育長職務代理者 | 井上 輝久 | 平成26年10月1日～平成30年9月30日 |
| 委 員 | 川名 紀美 | 平成29年4月1日～平成33年3月31日 |
| 委 員 | 篠部 信一郎 | 平成27年11月15日～平成31年11月14日 |
| 委 員 | 森 恵実子 | 平成28年7月1日～平成29年9月30日 |

2 教育委員会の会議 審議・報告事項（平成28年度）

平成28年

第7回（定例会） 4月14日

- | | |
|-------|---|
| 報告第3号 | 専決処分した事件の承認を求めることについて（宝塚市教育委員会事務局事務分掌規則の一部を改正する規則の制定について） |
| 報告第4号 | 専決処分した事件の承認を求めることについて（宝塚市教育委員会事務局等職務権限規定の一部を改正する規則の制定について） |
| 報告第5号 | 専決処分した事件の承認を求めることについて（宝塚市教育委員会公印規則の一部を改正する規則の制定について） |
| 報告第6号 | 専決処分した事件の承認を求めることについて（宝塚市教育委員会事務局及び学校その他の教育機関の職員の人事評価規則の一部を改正する規則の制定について） |
| 報告第7号 | 専決処分した事件の承認を求めることについて（宝塚市教育環境審議会規則の制定について） |
| 報告第8号 | 専決処分した事件の承認の求めることについて（宝塚市学校給食の実施に関する規則の制定について） |
| 報告事項 | 「宝塚市立幼稚園の適正規模及び適正配置に関する基本方針（案）」のパブリック・コメントの実施について |
| 報告事項 | 宝塚市立学校の「体罰事案」について |
| 報告事項 | 教職員の非違行為について |

第8回（定例会） 4月28日

- | | |
|--------|---|
| 議案第10号 | 教育財産（市立長尾中学校敷地）の取得の申出について |
| 議案第11号 | 宝塚市公立学校教科用図書採択にかかる基本方針等の策定及び教科用図書の調査研究の諮問について |
| 報告事項 | 平成28年（2016年）3月における宝塚市立学校の「いじめ事案」について |

第9回（定例会） 5月12日

- | | |
|--------|---|
| 議案第12号 | 平成28年度教育委員会所管一般会計補正予算（第1号）（案）の提出について意見を申し出ることについて |
|--------|---|

第10回（定例会） 5月25日

- | | |
|--------|--|
| 議案第13号 | 宝塚市教育委員会委員の辞職の同意について |
| 議案第14号 | 平成29年（2017年）4月における宝塚市立学校の「いじめ事案」及び「体罰事案」について |
| 報告事項 | 宝塚市人権教育推進委員会からの提言書の受領について |
| 報告事項 | 平成29年度使用宝塚市公立学校教科用図書の採択に関する諮問について |

第11回（定例会） 6月9日

- 報告事項 体罰事案における処分結果について
- 報告事項 教職員の非違行為における処分結果について
- 報告事項 平成28年（2016年）4月における宝塚市立学校の「いじめ事案」について

第12回（定例会） 6月22日

- 議案第15号 宝塚市人権教育推進委員会への諮問について
- 報告事項 市立長尾中学校体育館等建替計画（案）に関するパブリック・コメントの実施について
- 報告事項 平成28年（2016年）5月における宝塚市立学校の「いじめ事案」について

第13回（定例会） 7月14日

- 議案第16号 宝塚市立幼稚園の適正規模及び適正配置に関する基本方針の策定について
- 報告事項 教職員の非違行為における処分結果について

第14回（定例会） 7月28日

- 議案第17号 平成29年度使用宝塚市公立学校教科用図書の採択について
- 議案第18号 公の施設（宝塚市立花屋敷グラウンド）の指定管理者の指定について意見を申し出ることについて
- 報告事項 平成28年（2016年）6月における宝塚市立学校の「いじめ事案」について
- 報告事項 平成29年度使用宝塚市公立学校教科用図書採択にかかる調査研究について（答申）

第15回（定例会） 8月10日

- 報告第9号 専決処分した事件の承認を求めることについて（平成28年8月1日付教育委員会所管職員の人事異動について）
- 議案第19号 平成29年度宝塚市立幼稚園の園児の定員決定について
- 議案第20号 工事請負契約（（仮称）市立中央公民館新築外工事）の締結について意見を申し出ることについて

第16回（定例会） 8月25日

- 議案第21号 平成28年度教育委員会所管一般会計補正予算（第2号）（案）の提出について意見を申し出ることについて
- 議案第22号 宝塚市スポーツ振興計画の見直しに関する諮問について
- 報告事項 平成28年（2016年）7月における宝塚市立学校の「いじめ事案」について

第17回（定例会） 9月7日

報告事項 「市立幼稚園の適正規模及び適正配置に関する基本方針」に基づく適正化の進め方について

第18回（定例会） 9月23日

議案第23号 教育委員会の事務の管理及び執行の状況に関する点検及び評価について

報告事項 市立長尾中学校体育館等建替計画（案）に関するパブリック・コメントの実施結果の公表について

第19回（定例会） 10月13日

報告事項 平成28年度 全国学力・学習状況調査の結果について並びに保護者向けリーフレット「平成28年度（2016年度）全国学力・学習状況調査結果から」及び宝塚市家庭学習の手引き「TAKARAっ子スタディ・ナビ」について

第20回（定例会） 10月27日

議案第24号 平成29年度宝塚市立幼稚園の園児の定員の変更について

報告事項 教職員の不適切な行為における処分結果について

報告事項 秋の叙勲の受章について

報告事項 平成28年（2016年）8月・9月における宝塚市立学校の「いじめ事案」について

第21回（定例会） 11月10日

議案第25号 平成28年度教育委員会所管一般会計補正予算（第3号）（案）の提出について意見を申し出ることについて

報告事項 12月市議会（定例会）における宝塚市手話言語条例の制定に関する議案の提出について

第22回（定例会） 12月8日

議案第26号 平成29年度宝塚市公立学校教職員異動方針の決定について

議案第27号 平成29年度宝塚市公立幼稚園教職員異動方針の決定について

報告事項 平成28年（2016年）10月における宝塚市立学校の「いじめ事案」について

第23回（定例会） 12月22日

報告事項 平成28年（2016年）10月における宝塚市立学校の「いじめ事案」について

平成29年

第1回（定例会） 1月12日

議案第1号 和解することについて意見を申し出ることについて

議案第2号 宝塚市立スポーツ施設条例の一部を改正する条例の制定について意見を申し出ることについて

第2回（定例会） 1月26日

議案第3号 平成29年度教育委員会所管一般会計予算（案）の提出について意見を申し出ることについて

第3回（定例会） 2月8日

議案第4号 平成29年度教育委員会所管一般会計補正予算（第5号）（案）の提出について意見を申し出ることについて

報告事項 教職員の非違行為における処分結果について

第4回（定例会） 2月22日

議案第5号 平成29年度宝塚市公立学校校長及び教頭人事異動の事前協議について

第5回（定例会） 3月10日

報告事項 平成29年（2017年）1月における宝塚市立学校の「いじめ事案」について

第6回（定例会） 3月23日

議案第6号 宝塚市教育委員会事務局事務分掌規則の一部を改正する規則の制定について

議案第7号 宝塚市教育委員会事務局等職務権限規程の一部を改正する規程の制定について

議案第8号 宝塚市教育委員会公文書取扱規程の一部を改正する規程の制定について

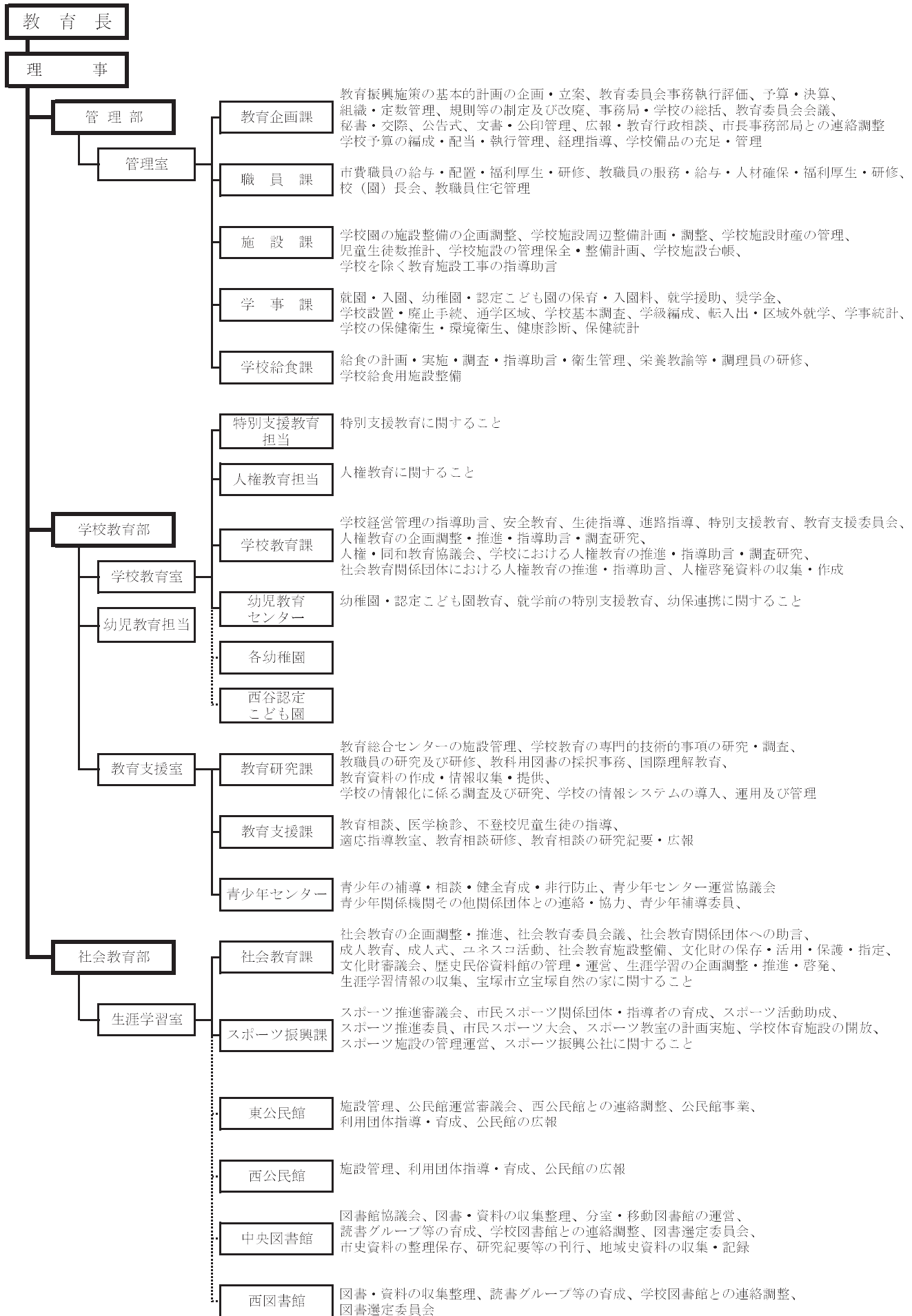
議案第9号 宝塚市幼稚園教育審議会規則の一部を改正する規則の制定について

議案第10号 平成29年3月31日付け教育委員会所管職員の人事異動について

議案第11号 平成29年4月1日付け教育委員会所管職員の人事異動について

報告事項 平成28年度実施 宝塚市学習理解度調査の結果について

3 教育委員会事務局等組織図及び事務分掌 平成29年5月1日現在



4 教育委員会事務局等の職員数

(平成29年5月1日)

事務局の職員

| 事務局 | 理事 | 部長 | 室長 | 教育企画課 | 職員課 | 施設課 | 学事課 | 学校給食課 | 学校教育課 | 幼児教育センター | 教育研究課 | 教育支援課 | 青少年センター | 社会教育課 | スポーツ振興課 | 合計 | |
|-------|-------|----|----|-------|-----|-----|-----|-------|-------|----------|-------|-------|---------|-------|---------|----|-----|
| 一般行政職 | 6級以上 | | 3 | 4 | | | | | | | | | | | | 7 | |
| | 5級課長 | | | | 1 | 1 | 1 | 1 | 3 | | 1 | 1 | 1 | 1 | | 12 | |
| | 4級副課長 | | | | | 1 | | | 1 | | | | | | 1 | 3 | |
| | 3級係長 | | | | 2 | 3 | 3 | 2 | 2 | 8 | 2 | 6 | 2 | 1 | 2 | 34 | |
| | 2級以下 | | | | 4 | 4 | 3 | 3 | 3 | 4 | 1 | 2 | 1 | 4 | 2 | 31 | |
| 嘱託 | | | | | | | | | 1 | 9 | 1 | 13 | 15 | 3 | | 42 | |
| 再任用 | | 1 | | | | | | | | 2 | 1 | | | 1 | | 5 | |
| 合計 | | 1 | 3 | 4 | 7 | 9 | 7 | 6 | 7 | 27 | 5 | 22 | 19 | 5 | 8 | 4 | 134 |

備考：特別支援教育担当課長、人権教育担当課長は学校教育課を含む
社会教育課の職員のうち、社会教育主事は1人

その他教育機関の職員

| その他教育機関 | 東公民館 | 西公民館 | 中央図書館 | 西図書館 | 公社派遣職員 | 合計 |
|---------|-------|------|-------|------|--------|----|
| 一般行政職 | 6級以上 | | | | | 0 |
| | 5級課長 | | | 1 | | 1 |
| | 4級副課長 | | | | | 0 |
| | 3級係長 | 1 | 1 | 4 | 4 | 10 |
| | 2級以下 | 2 | 1 | 5 | 3 | 11 |
| 嘱託 | | | 1 | 3 | | 4 |
| 再任用 | 4 | | | 1 | 1 | 6 |
| 合計 | 7 | 3 | 13 | 8 | 1 | 32 |

(職員数の合計)

$$134 + 32 = 166 \text{ 人}$$

備考：西公民館長は嘱託職員

東公民館長、西図書館長は再任用職員

公社派遣職員は公益財団法人宝塚市スポーツ振興公社へ派遣

公民館の職員のうち、社会教育主事は2人（東公民館2人）

(参考) 指導主事数 (再掲)

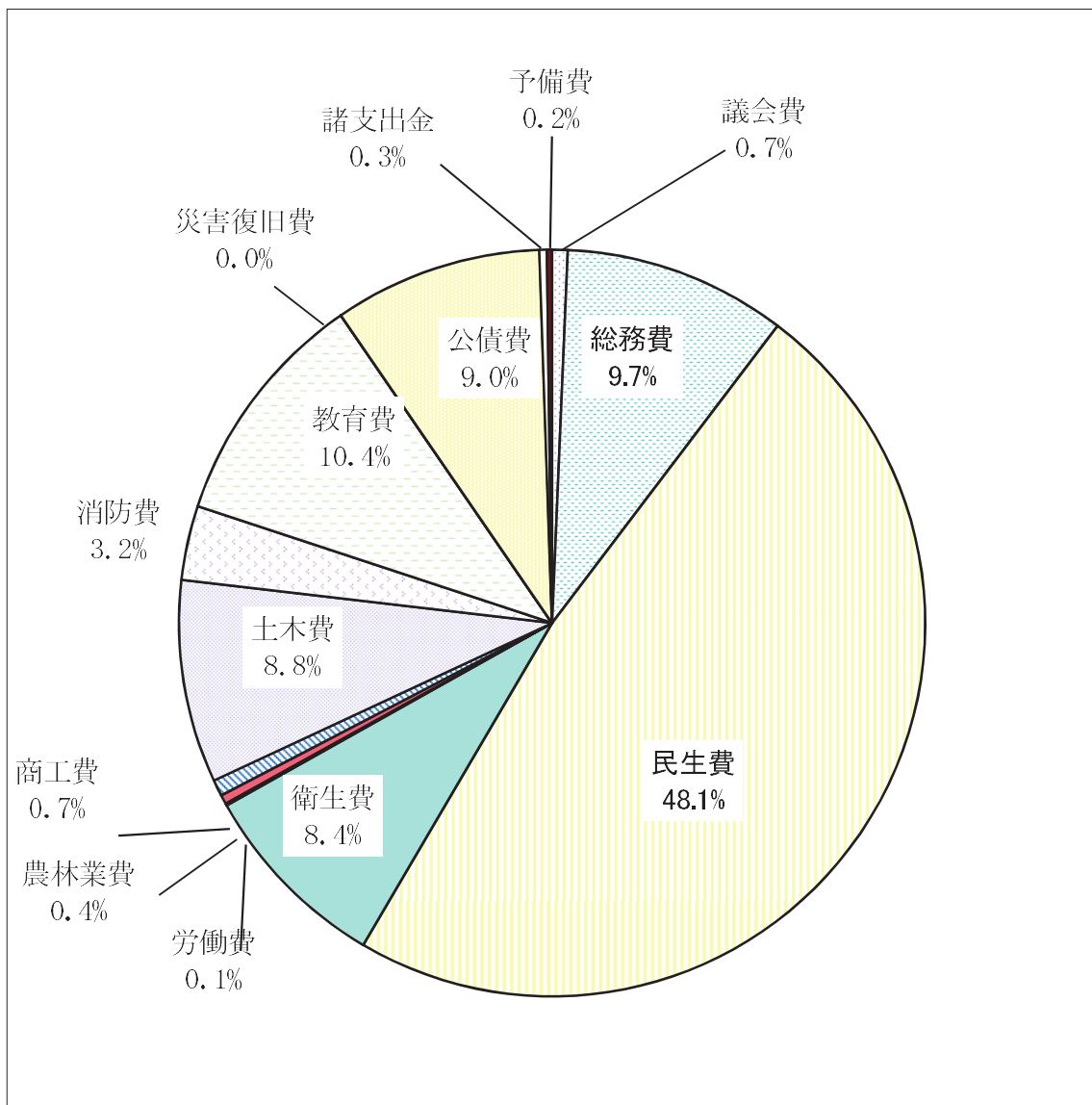
| 指導主事数 | 部長 | 室長 | 職員課 | 学校教育課 | 教育研究課 | 教育支援課 | 青少年センター | 合計 |
|-------|----|----|-----|-------|-------|-------|---------|----|
| 6級以上 | 1 | 1 | | | | | | 2 |
| 5級課長 | | | | 3 | 1 | 1 | | 5 |
| 4級副課長 | | | 1 | 1 | | | 1 | 3 |
| 3級係長 | | | 2 | 7 | 5 | 2 | 1 | 17 |
| 2級 | | | | | | | | |
| 合計 | 1 | 1 | 3 | 11 | 6 | 3 | 2 | 27 |

備考：部長及び室長のうち、指導主事は学校教育部長、学校教育室長

5 教育予算

(1) 平成29年度 一般会計歳出予算

| 科目 | 金額 (千円) | 構成比 (%) |
|-----------|------------|---------|
| 1. 議会費 | 490,208 | 0.7 |
| 2. 総務費 | 7,054,956 | 9.7 |
| 3. 民生費 | 35,153,412 | 48.1 |
| 4. 衛生費 | 6,145,356 | 8.4 |
| 5. 労働費 | 64,337 | 0.1 |
| 6. 農林業費 | 292,545 | 0.4 |
| 7. 商工費 | 516,809 | 0.7 |
| 8. 土木費 | 6,405,009 | 8.8 |
| 9. 消防費 | 2,347,843 | 3.2 |
| 10. 教育費 | 7,560,544 | 10.4 |
| 11. 災害復旧費 | 1 | 0.0 |
| 12. 公債費 | 6,581,010 | 9.0 |
| 13. 諸支出金 | 237,970 | 0.3 |
| 14. 予備費 | 150,000 | 0.2 |
| 歳出合計 | 73,000,000 | 100.0 |



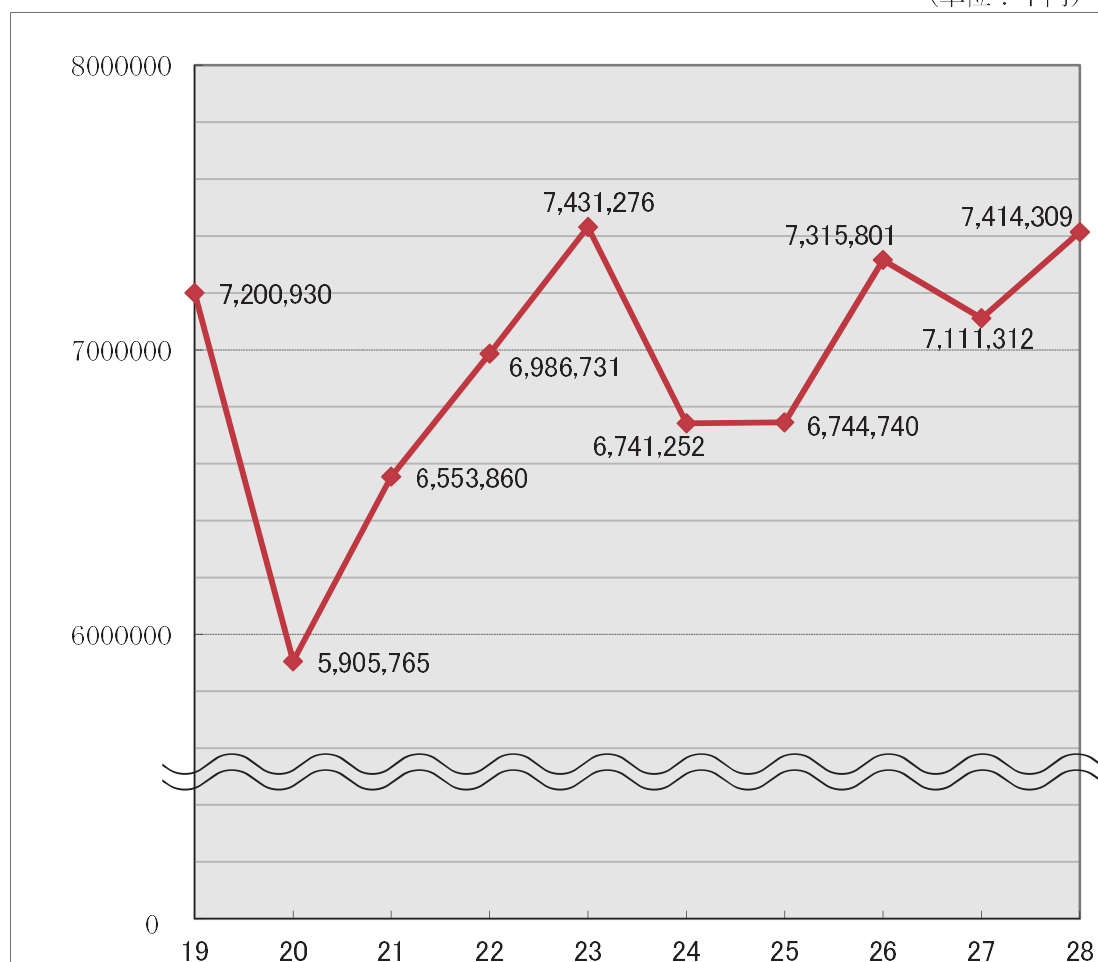
(2) 平成29年度、28年度教育費歳出予算額の比較

(単位：千円)

| 科 目 | 平成29年度 | 平成28年度 | 比較増減 |
|---------|-----------|-----------|----------|
| 教育総務費 | 1,942,379 | 1,810,068 | 132,311 |
| 小学校費 | 1,026,708 | 1,497,390 | -470,682 |
| 中学校費 | 643,718 | 1,325,851 | -682,133 |
| 特別支援学校費 | 78,720 | 87,013 | -8,293 |
| 幼稚園費 | 498,742 | 630,922 | -132,180 |
| 社会教育費 | 1,295,977 | 929,823 | 366,154 |
| 保健体育費 | 2,074,300 | 2,092,975 | -18,675 |
| 教育費総計 | 7,560,544 | 8,374,042 | -813,498 |

(3) 教育決算額の推移

(単位：千円)



一般会計歳出決算総額に対する割合 (%)

| 年度 | 19 | 20 | 21 | 22 | 23 | 24 | 25 | 26 | 27 | 28 |
|-----|------|-----|-----|-----|------|------|-----|------|-----|-----|
| 構成比 | 11.1 | 9.2 | 9.5 | 9.8 | 10.9 | 10.0 | 9.3 | 10.1 | 9.7 | 9.7 |

※平成28年度は、決算見込み額。

(4) 平成29年度投資の事業一覧表（当初）

（単位：千円）

| 内 訳 | 事 業 名 | 事 業 費 | 事 業 内 容 |
|------------------|----------------|---------|---------|
| 教育総務費 69,153 | 教育総合センター管理運営事業 | 69,153 | 施設改修工事等 |
| 小学校費 141,036 | 小学校施設整備事業 | 102,032 | 施設修繕等 |
| | 小学校運営事業 | 39,004 | 学校備品購入等 |
| 中学校費 105,845 | 中学校施設整備事業 | 37,466 | 施設修繕等 |
| | 中学校運営事業 | 19,574 | 学校備品購入等 |
| | 長尾中学校屋内運動場改築事業 | 48,805 | 施設整備工事等 |
| 特別支援学校費 3,500 | 特別支援学校施設整備事業 | 3,500 | 施設修繕等 |
| 幼稚園費 15,180 | 幼稚園施設整備事業 | 9,104 | 施設修繕等 |
| | 幼稚園運営事業 | 6,076 | 備品購入等 |
| 社会教育費 619,926 | 中央公民館整備事業 | 528,720 | 施設整備工事等 |
| | 東公民館管理運営事業 | 37,087 | 施設整備工事等 |
| | 西公民館管理運営事業 | 9,157 | 施設整備工事等 |
| | 中央図書館管理運営事業 | 20,000 | 図書等購入等 |
| | 西図書館管理運営事業 | 24,962 | 図書等購入等 |
| 保健体育費 29,888 | スポーツ施設管理運営事業 | 15,700 | 施設修繕等 |
| | 給食事業 | 14,188 | 給食用備品購入 |
| 合 計 | | 984,528 | |

◎学校教育

1 市立学校園児・児童・生徒・教職員数一覧

小学校

| 学校名 | 区分 | 校長 | 教頭 | 所在地 | 開設年月日 (創立記念日) |
|----------|----|--------|-------|-----------------|----------------------|
| 良元小学校 | | 五十嵐孝平 | 井仁司 | 宝塚市小林5丁目2番42号 | M7.4.1 (10.1) |
| 宝塚第一小学校 | | 井上英義 | 高橋剛 | 宝塚市野上1丁目3番35号 | S11.10.30 (10.30) |
| 小浜小学校 | | 芝田城治 | 家代岡良子 | 宝塚市小浜4丁目7番10号 | M6.6.1 (6.1) |
| 宝塚小学校 | | 横野悟 | 清水三起子 | 宝塚市川面1丁目7番34号 | M25.12.1 (12.1) |
| 長尾小学校 | | 登日綱勢津子 | 大川武彦 | 宝塚市山本東1丁目10番10号 | M5.5.18 (5.18) |
| 西谷小学校 | | 田川隆司 | 善入美津治 | 宝塚市大原野字石保34番地の1 | M6.10.1 (10.17) |
| 仁川小学校 | | 荻野雅憲 | 蕨内文次郎 | 宝塚市仁川宮西町1番25号 | S32.4.1 (5.22) |
| 西山小学校 | | 和田りか | 中村進悟 | 宝塚市野上6丁目2番1号 | S43.4.1 (10.1) |
| 売布小学校 | | 畑中啓太 | 林理香 | 宝塚市売布方丘1番20号 | S43.4.1 (2.13) |
| 長尾南小学校 | | 威城俊文 | 高木博美 | 宝塚市山本南2丁目10番1号 | S44.4.1 (4.19) |
| 未成小学校 | | 藤井優恵 | 柴田芳宏 | 宝塚市未成町1番1号 | S46.4.1 (2.1) |
| 安倉小学校 | | 井上秀清 | 石川勝規 | 宝塚市安倉中6丁目1番1号 | S48.4.1 (10.25) |
| 中山桜台小学校 | | 山下一 | 西口信幸 | 宝塚市中山桜台4丁目25番1号 | S51.4.1 (2.22) |
| 長尾台小学校 | | 橘俊一 | 野村珠代 | 宝塚市長尾台1丁目1番1号 | S52.4.1 (6.1) |
| 逆瀬台小学校 | | 高木浩志 | 橋本恵美子 | 宝塚市逆瀬台6丁目1番1号 | S52.4.1 (11.1) |
| 美座小学校 | | 色川敏也 | 松本直樹 | 宝塚市美座2丁目6番1号 | S53.4.1 (2.1) |
| 光明小学校 | | 大江祥 | 田中敦子 | 宝塚市光明町8番40号 | S54.4.1 (2.5) |
| 未広小学校 | | 川戸義弘 | 上山和代 | 宝塚市未広町3番1号 | S54.4.1 (11.22) |
| 中山五月台小学校 | | 川島山久 | 木下明人 | 宝塚市中山五月台7丁目4番1号 | S54.4.1 (11.22) |
| 丸橋小学校 | | 住吉章宏 | 佐野秀樹 | 宝塚市丸橋4丁目13番1号 | S54.4.1 (11.17) |
| 高司小学校 | | 西岡章博 | 志賀敏和 | 宝塚市高司4丁目4番55号 | S55.4.1 (12.1) |
| 安倉北小学校 | | 関弘孝 | 坂本三好 | 宝塚市安倉北5丁目1番1号 | S58.4.1 (11.27) |
| すみれが丘小学校 | | 中内規子 | 中村義孝 | 宝塚市すみれが丘1丁目5番1号 | H2.4.1 (11.2) |
| 山手台小学校 | | 古芝道敏 | 国友靖夫 | 宝塚市山手台西3丁目1番1号 | H6.4.1 (11.2) |

特別支援学校

| 学校名 | 区分 | 校長 | 教頭 | 所在地 | 開設年月日 (創立記念日) |
|------|----|------|------|---------------|------------------|
| 義護学校 | | 日下部靖 | 泉ゆかり | 宝塚市安倉中6丁目1番3号 | S48.4.1 (6.1) |

平成29年5月1日現在

| 学校名 | 児童数 | | | 学級数 | 県費負担教職員 | | | | | | | 市費負担職員 | | | |
|----------|----------------|----------------|-----------------|-------------|---------|----|-----|------|------|------|-----|--------|-----|-----|-----|
| | 男 | 女 | 計 | | 校長 | 教頭 | 教諭 | 養護教諭 | 栄養教諭 | 事務職員 | 計 | 事務職員 | 調理員 | 用務員 | 計 |
| 良元小学校 | (13) 144 | (5) 166 | (18) 310 | (4) 12 | 1 | 1 | 19 | 1 | | 1 | 23 | | 3 | 1 | 4 |
| 宝塚第一小学校 | (15) 569 | (2) 537 | (17) 1106 | (3) 34 | 1 | 1 | 36 | 2 | 1 | 2 | 43 | | 6 | 1 | 7 |
| 小浜小学校 | (10) 182 | (4) 196 | (14) 378 | (3) 10 | 1 | 1 | 18 | 2 | | 1 | 23 | | 3 | 1 | 4 |
| 宝塚小学校 | (16) 446 | (8) 441 | (24) 887 | (4) 29 | 1 | 1 | 38 | 2 | 1 | 2 | 45 | | 5 | 2 | 7 |
| 長尾小学校 | (28) 614 | (10) 579 | (38) 1193 | (8) 35 | 1 | 1 | 47 | 1 | 1 | 2 | 53 | | 6 | 1 | 7 |
| 西谷小学校 | (3) 41 | (1) 45 | (4) 86 | (2) 6 | 1 | 1 | 7 | 1 | | | 10 | | 3 | 1 | 4 |
| 仁川小学校 | (20) 359 | (8) 344 | (28) 703 | (5) 23 | 1 | 1 | 31 | 1 | 1 | 1 | 36 | | 5 | 1 | 6 |
| 西山小学校 | (8) 349 | (3) 318 | (11) 667 | (4) 21 | 1 | 1 | 26 | 1 | 1 | 1 | 31 | | 5 | 2 | 7 |
| 売布小学校 | (7) 314 | (7) 298 | (14) 612 | (5) 20 | 1 | 1 | 27 | 1 | 1 | 1 | 32 | 1 | 4 | 1 | 6 |
| 長尾南小学校 | (13) 365 | (7) 325 | (20) 690 | (6) 22 | 1 | 1 | 31 | 1 | 1 | | 35 | | 4 | 1 | 5 |
| 末成小学校 | (8) 113 | (6) 161 | (14) 304 | (4) 12 | 1 | 1 | 17 | 1 | | 1 | 21 | | 3 | 1 | 4 |
| 安倉小学校 | (13) 247 | (8) 276 | (21) 523 | (5) 18 | 1 | 1 | 25 | 1 | 1 | | 29 | | 4 | 1 | 5 |
| 中山桜台小学校 | (6) 211 | (2) 191 | (8) 402 | (3) 12 | 1 | 1 | 17 | 1 | | 1 | 21 | | 4 | 1 | 5 |
| 長尾台小学校 | (8) 209 | (2) 176 | (10) 385 | (3) 12 | 1 | 1 | 16 | 1 | | 1 | 20 | | 4 | 1 | 5 |
| 逆瀬台小学校 | (6) 144 | (2) 119 | (8) 263 | (3) 12 | 1 | 1 | 15 | | | | 17 | | 3 | 1 | 4 |
| 美座小学校 | (5) 167 | (2) 170 | (7) 337 | (2) 11 | 1 | 1 | 15 | 1 | | 1 | 19 | | 3 | 1 | 4 |
| 光明小学校 | (3) 100 | (2) 97 | (5) 197 | (2) 7 | 1 | 1 | 8 | 1 | | 1 | 12 | | 3 | 1 | 4 |
| 末広小学校 | (4) 180 | (4) 174 | (8) 354 | (3) 11 | 1 | 1 | 15 | 1 | | 1 | 19 | | 3 | 1 | 4 |
| 中山五月台小学校 | (6) 50 | (1) 60 | (7) 110 | (2) 6 | 1 | 1 | 8 | 1 | | 1 | 12 | | 3 | 1 | 4 |
| 丸橋小学校 | (15) 301 | (3) 271 | (18) 572 | (4) 19 | 1 | 1 | 24 | 1 | 1 | 1 | 29 | | 4 | 1 | 5 |
| 高司小学校 | (16) 142 | (5) 161 | (21) 303 | (6) 9 | 1 | 1 | 17 | 1 | | 1 | 21 | | 3 | 1 | 4 |
| 安倉北小学校 | (14) 191 | (6) 205 | (20) 396 | (5) 12 | 1 | 1 | 19 | 1 | | 1 | 23 | | 4 | 1 | 5 |
| すみれが丘小学校 | (6) 220 | | (6) 428 | (2) 14 | 1 | 1 | 19 | 1 | | 1 | 23 | | 3 | 1 | 4 |
| 山手台小学校 | (11) 407 | (6) 350 | (17) 757 | (3) 24 | 1 | 1 | 19 | | 0 | 1 | 22 | | 5 | 1 | 6 |
| 合計 | (254) 6,095 | (104) 5,868 | (358) 11,963 | (91) 391 | 24 | 24 | 514 | 25 | 9 | 23 | 619 | 1 | 93 | 26 | 120 |

()内は特別支援学級数及び児童数(外教)

| 学校名 | 児童数 | | | 学級数 | 県費負担教職員 | | | | | | | 市費負担職員 | | | | |
|------|-----|---|---|-----|---------|----|----|------|------|------|---|--------|-----|-----|---|---|
| | 男 | 女 | 計 | | 校長 | 教頭 | 教諭 | 養護教諭 | 栄養教諭 | 事務職員 | 計 | 事務職員 | 調理員 | 用務員 | 計 | |
| 養護学校 | 小 | 8 | 4 | 12 | 4 | | | | | | | | | | | |
| | 中 | 4 | 1 | 5 | 2 | 1 | 1 | 15 | 1 | 1 | 2 | 21 | | 2 | 1 | 3 |
| | 高 | 6 | 4 | 10 | 4 | | | | | | | | | | | |

中学校

| 学校名 | 区分 | 校長 | 教頭 | 所在地 | 開設年月日 (創立記念日) |
|-----------|----|---------|---------|------------------|--------------------|
| 宝塚第一中学校 | | 西村 松代 | 内 八重 恵 | 宝塚市仁川うぐいす台1番1号 | S22.4.1 (5.30) |
| 宝塚中学校 | | 辻 本 宏 敬 | 伴 康 史 | 宝塚市美座1丁目1番20号 | S22.4.2 (4.20) |
| 長尾中学校 | | 高 田 功 一 | 小 野 光 良 | 宝塚市長尾町7番1号 | S22.4.1 (5.10) |
| 西谷中学校 | | 九 里 康 男 | 裏 地 広 之 | 宝塚市大原野字石保46番地 | S22.4.1 (4.22) |
| 宝梅中学校 | | 岡 本 治 彦 | 柳 田 寛 | 宝塚市宝梅3丁目4番20号 | S36.4.1 (9.2) |
| 高司中学校 | | 安 井 優 顕 | 後 藤 憲 一 | 宝塚市高司2丁目3番1号 | S51.4.1 (6.1) |
| 南ひばりガ丘中学校 | | 石 丸 裕 志 | 松 下 順 子 | 宝塚市南ひばりガ丘2丁目7番1号 | S51.4.1 (11.1) |
| 安倉中学校 | | 清 水 浩 明 | 五 十 川 聡 | 宝塚市安倉中6丁目3番1号 | S53.4.1 (11.14) |
| 中山五月台中学校 | | 吉 川 雅 也 | 神 崎 佳 代 | 宝塚市中山五月台4丁目20番1号 | S55.4.1 (11.22) |
| 御殿山中学校 | | 西 澤 健 司 | 田 中 誠 | 宝塚市御殿山1丁目3番1号 | S60.4.1 (11.22) |
| 光ガ丘中学校 | | 坊 和 也 | 成 瀬 雅 巳 | 宝塚市光ガ丘2丁目15番1号 | S63.4.1 (11.24) |
| 山手台中学校 | | 古 川 資 治 | 竹 部 篤 弘 | 宝塚市山手台西1丁目4番1号 | H6.4.1 (11.22) |

幼稚園

| 学校名 | 区分 | 園長 | 副園長 | 主査 | 所在地 | 開設年月日 (創立年月日) |
|----------|----|-----------|-----------|---------|-----------------|--------------------|
| 良元幼稚園 | | 鳥 山 智 子 | 山 本 直 子 | | 宝塚市小林5丁目2番31号 | S40.4.1 (10.6) |
| 小浜幼稚園 | | 久 保 田 智 裕 | 津 堅 裕 美 子 | | 宝塚市小浜4丁目7番40号 | S24.9.1 (5.15) |
| 宝塚幼稚園 | | 東 岡 明 恵 | 中 原 由 希 子 | 太 田 美 紀 | 宝塚市川面3丁目9番5号 | S24.9.1 (3.13) |
| 長尾幼稚園 | | 向 井 真 紀 | 棚 田 陽 子 | 滑 田 愛 | 宝塚市山手台東1丁目3番1号 | S27.4.1 (5.18) |
| 西谷幼稚園 | | 吉 田 ゆ かり | 久 木 綾 子 | 有 馬 陽 子 | 宝塚市大原野字石保62番地の1 | S25.4.1 (10.17) |
| 仁川幼稚園 | | 米 本 美 千 代 | 佐 藤 奈 美 | | 宝塚市仁川宮西町1番12号 | S39.4.1 (2.8) |
| 西山幼稚園 | | 上 木 美 佳 | 宮 本 知 子 | | 宝塚市野上6丁目2番2号 | S44.4.1 (10.1) |
| 末成幼稚園 | | 藺 充 子 | 東 恭 子 | | 宝塚市末成町1番2号 | S48.4.1 (2.1) |
| 安倉幼稚園 | | 境 十 三 代 | 上 垣 育 恵 | | 宝塚市安倉中6丁目1番2号 | S48.4.1 (10.25) |
| 中山五月台幼稚園 | | 河 辺 幸 子 | 上 村 さ ゆ り | | 宝塚市中山五月台7丁目3番1号 | S54.4.1 (11.22) |
| 丸橋幼稚園 | | 三ヶ尻 桂子 | 北 聡 子 | | 宝塚市山本丸橋4丁目13番2号 | S54.4.1 (11.17) |
| 長尾南幼稚園 | | 玉 野 智 子 | 住 田 直 美 | 植 出 都 | 宝塚市山本南2丁目10番1号 | H12.4.1 (5.1) |

| 学校名 | 区分 | 園長 | 係長 | 所在地 | 開設年月日 (創立年月日) | |
|--------------------|----|--------------|----------------|-----------|------------------|------------------|
| 西谷認定こども園 (保育施設) | | 西谷幼稚園長 兼務 | 西谷幼稚園副園長 兼務 | 中 村 紀 美 子 | 宝塚市大原野字石保62番地の1 | H21.4.1 (4.1) |

平成29年5月1日現在

| 学校名 | 生徒数 | | | 学級数 | 県費負担教職員 | | | | | | | 市費負担職員 | | | |
|-----------|---------------|---------------|----------------|-------------|---------|----|-----|------|------|------|-----|--------|-----|-----|----|
| | 男 | 女 | 計 | | 校長 | 教頭 | 教諭 | 養護教諭 | 栄養教諭 | 事務職員 | 計 | 事務職員 | 調理員 | 用務員 | 計 |
| 宝塚第一中学校 | (14) 270 | (2) 272 | (16) 542 | (3) 15 | 1 | 1 | 28 | 1 | 1 | 1 | 33 | | 4 | 1 | 5 |
| 宝塚中学校 | (9) 292 | (6) 273 | (15) 565 | (5) 16 | 1 | 1 | 30 | 1 | 1 | 1 | 35 | | 4 | 1 | 5 |
| 長尾中学校 | (11) 335 | (5) 329 | (16) 664 | (5) 18 | 1 | 1 | 33 | 1 | 1 | 1 | 38 | | 4 | 1 | 5 |
| 西谷中学校 | 20 | 27 | 47 | 3 | 1 | 1 | 6 | 1 | 1 | 1 | 11 | | | 1 | 1 |
| 宝梅中学校 | (4) 245 | (1) 233 | (5) 478 | (3) 13 | 1 | 1 | 22 | 1 | | | 25 | | 4 | 1 | 5 |
| 高司中学校 | (5) 188 | (2) 155 | (7) 343 | (3) 9 | 1 | 1 | 21 | 1 | | | 24 | | 3 | 1 | 4 |
| 南ひばりガ丘中学校 | (11) 254 | (4) 245 | (15) 499 | (4) 14 | 1 | 1 | 28 | 1 | 1 | 1 | 33 | | 4 | 1 | 5 |
| 安倉中学校 | (4) 216 | (1) 169 | (5) 385 | (2) 11 | 1 | 1 | 21 | 1 | | | 24 | | 3 | 1 | 4 |
| 中山五月台中学校 | (5) 128 | (3) 121 | (8) 249 | (2) 8 | 1 | 1 | 16 | 1 | 1 | 1 | 21 | | 3 | 1 | 4 |
| 御殿山中学校 | (8) 315 | (5) 339 | (13) 654 | (3) 18 | 1 | 1 | 27 | 1 | | 1 | 31 | | 5 | 2 | 7 |
| 光ガ丘中学校 | (6) 228 | (5) 224 | (11) 452 | (4) 13 | 1 | 1 | 23 | 1 | | 1 | 27 | | 4 | 1 | 5 |
| 山手台中学校 | (6) 196 | (2) 213 | (8) 409 | (3) 12 | 1 | 1 | 20 | 1 | | 1 | 24 | | 3 | 1 | 4 |
| 合計 | (83) 2,687 | (36) 2,600 | (119) 5,287 | (37) 150 | 12 | 12 | 275 | 12 | 6 | 9 | 326 | | 41 | 13 | 54 |

() 内は特別支援学級数及び生徒数(外数)

| 学校名 | 園児数 | | | 組数 | 園長 | 副園長 ・主査 | 教諭 | 合計 |
|----------|-----|-----|-----|----|----|------------|----|----|
| | 男 | 女 | 計 | | | | | |
| 良元幼稚園 | 19 | 20 | 39 | 2 | 1 | 2 | 2 | 5 |
| 小浜幼稚園 | 25 | 28 | 53 | 2 | 1 | 2 | 3 | 6 |
| 宝塚幼稚園 | 37 | 43 | 80 | 4 | 1 | 2 | 2 | 5 |
| 長尾幼稚園 | 44 | 54 | 98 | 4 | 1 | 2 | 3 | 6 |
| 西谷幼稚園 | 9 | 7 | 16 | 3 | 1 | 2 | 2 | 5 |
| 仁川幼稚園 | 22 | 35 | 57 | 2 | 1 | 1 | 2 | 4 |
| 西山幼稚園 | 34 | 35 | 69 | 3 | 1 | 1 | 3 | 5 |
| 末成幼稚園 | 39 | 27 | 66 | 3 | 1 | 1 | 3 | 5 |
| 安倉幼稚園 | 44 | 55 | 99 | 4 | 1 | 2 | 4 | 7 |
| 中山五月台幼稚園 | 29 | 30 | 59 | 2 | 1 | 1 | 2 | 4 |
| 丸橋幼稚園 | 42 | 37 | 79 | 4 | 1 | 1 | 3 | 5 |
| 長尾南幼稚園 | 32 | 43 | 75 | 4 | 1 | 2 | 3 | 6 |
| 合計 | 376 | 414 | 790 | 37 | 12 | 19 | 32 | 63 |

| 学校名 | 園児数 | | | 園長 | 係長 | 保育士 | 合計 |
|--------------------|-----|---|----|-------|-------|-----|----------|
| | 男 | 女 | 計 | | | | |
| 西谷認定こども園 (保育施設) | 19 | 8 | 27 | 1(兼任) | 1(兼任) | 2 | 4(うち兼任2) |

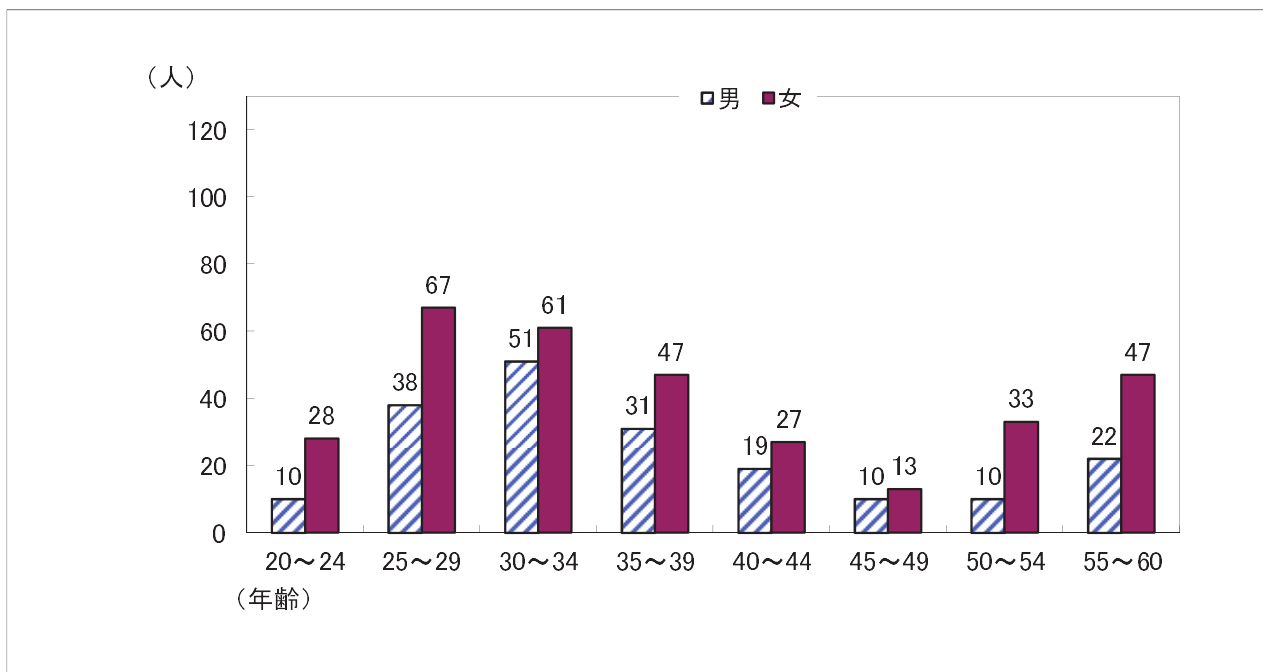
2 職員の年齢別構成・推移

(1) 小・中学校教員の年齢構成（平成29年5月1日現在）

<小学校教諭男女別年齢構成>

男： 191 人
 女： 323 人
 (計 514 人)

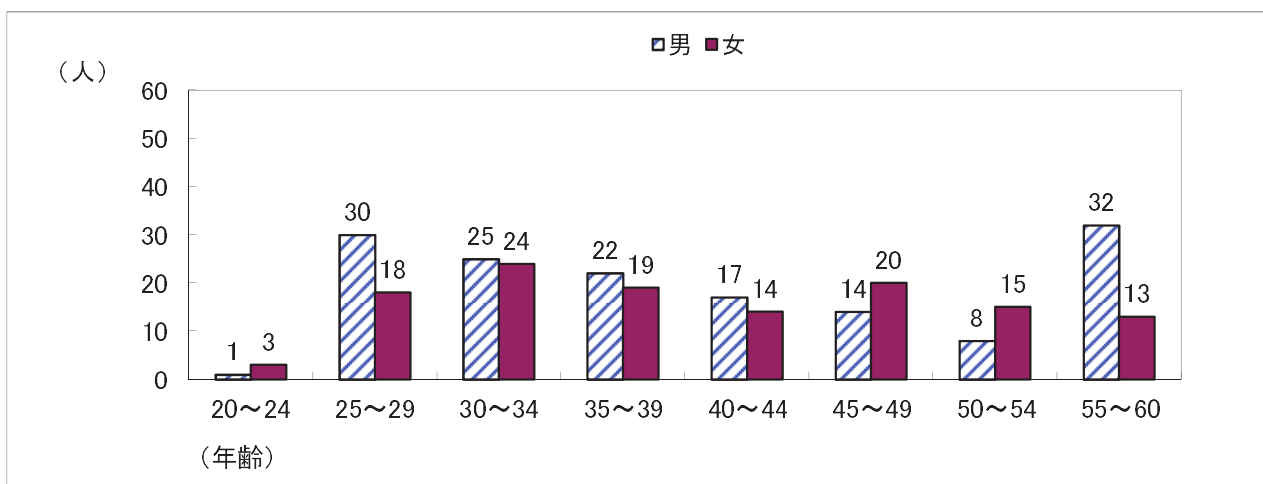
| | |
|------|--------|
| 平均年齢 | |
| 男： | 37.1 歳 |
| 女： | 38.1 歳 |
| 全体： | 37.7 歳 |



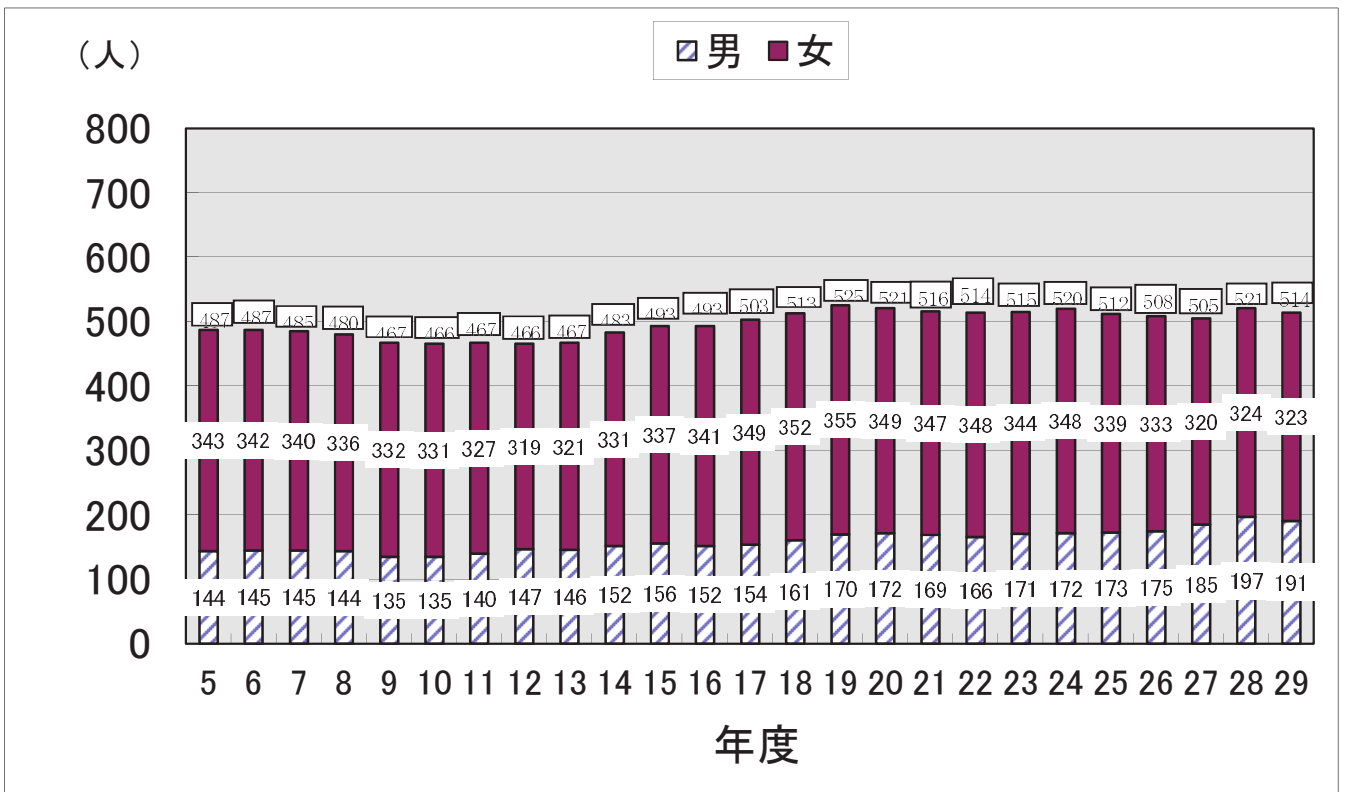
<中学校教諭男女別年齢構成>

男： 149 人
 女： 126 人
 (計 275 人)

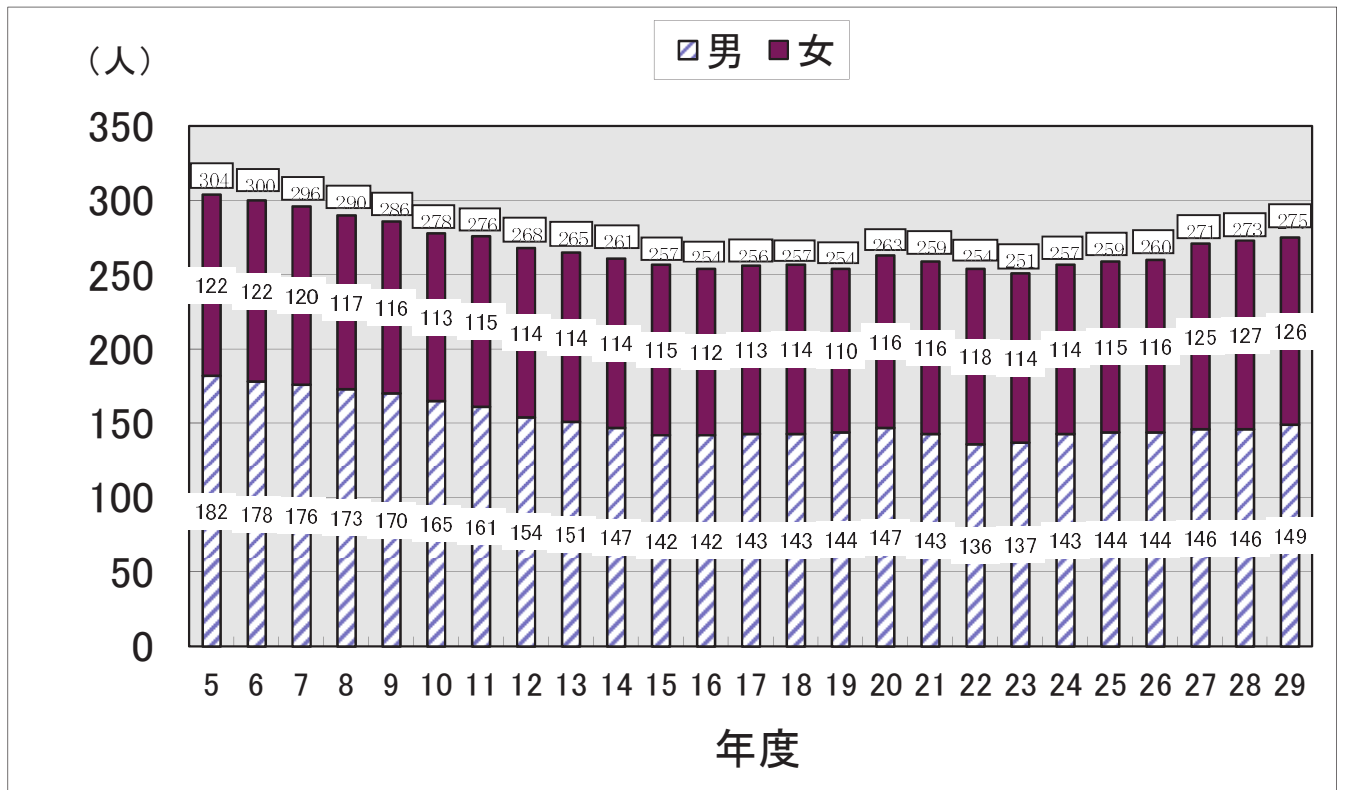
| | |
|------|--------|
| 平均年齢 | |
| 男： | 40.8 歳 |
| 女： | 40.5 歳 |
| 全体： | 40.7 歳 |



<小学校>



<中学校>



3 市立学校・園面積一覧

| 小学校 | 面積 | |
|-------|---------|---------|
| | 校舎㎡ | 校地㎡ |
| 良元 | 4,893 | 13,947 |
| 宝塚第一 | 8,896 | 18,076 |
| 小浜 | 6,218 | 11,577 |
| 宝塚 | 6,775 | 11,414 |
| 長尾 | 10,788 | 23,348 |
| 西谷 | 3,400 | 9,101 |
| 仁川 | 8,150 | 12,557 |
| 西山 | 5,665 | 18,852 |
| 売布 | 6,436 | 17,261 |
| 長尾南 | 7,328 | 15,200 |
| 末成 | 7,549 | 17,020 |
| 安倉 | 7,557 | 23,793 |
| 中山桜台 | 6,850 | 26,310 |
| 長尾台 | 6,356 | 37,524 |
| 逆瀬台 | 6,018 | 17,089 |
| 美座 | 5,038 | 13,806 |
| 光明 | 4,968 | 15,259 |
| 末広 | 5,392 | 14,594 |
| 中山五月台 | 6,358 | 30,600 |
| 丸橋 | 6,988 | 17,969 |
| 高司 | 5,017 | 17,277 |
| 安倉北 | 5,875 | 18,728 |
| すみれガ丘 | 7,016 | 20,805 |
| 山手台 | 7,407 | 28,455 |
| 計 | 156,938 | 450,562 |

| 中学校 | 面積 | |
|--------|--------|---------|
| | 校舎㎡ | 校地㎡ |
| 宝塚第一 | 9,179 | 33,350 |
| 宝塚 | 7,994 | 26,569 |
| 長尾 | 8,012 | 22,386 |
| 西谷 | 3,187 | 16,504 |
| 宝梅 | 7,021 | 18,232 |
| 高司 | 8,906 | 22,698 |
| 南ひばりガ丘 | 7,817 | 19,751 |
| 安倉 | 7,014 | 23,741 |
| 中山五月台 | 7,269 | 22,276 |
| 御殿山 | 6,886 | 35,039 |
| 光ガ丘 | 7,269 | 24,904 |
| 山手台 | 7,287 | 29,330 |
| 計 | 87,841 | 294,780 |

※校舎面積は部室及び校舎地域連携施設等を含む。
(屋内運動場・武道場は含まない)

| 幼稚園 | 面積 | |
|-------|-------|--------|
| | 園舎㎡ | 園地㎡ |
| 良元 | 604 | 2,586 |
| 小浜 | 660 | 1,946 |
| 宝塚 | 622 | 2,100 |
| 長尾 | 1,285 | 5,156 |
| 西谷 | 561 | 1,484 |
| 仁川 | 905 | 1,580 |
| 西山 | 556 | 400 |
| 末成 | 726 | 2,300 |
| 安倉 | 662 | 3,907 |
| 中山五月台 | 568 | 3,315 |
| 丸橋 | 708 | 1,883 |
| 長尾南 | 731 | 1,605 |
| 計 | 8,588 | 28,262 |

※西谷幼…認定こども園60㎡を含む

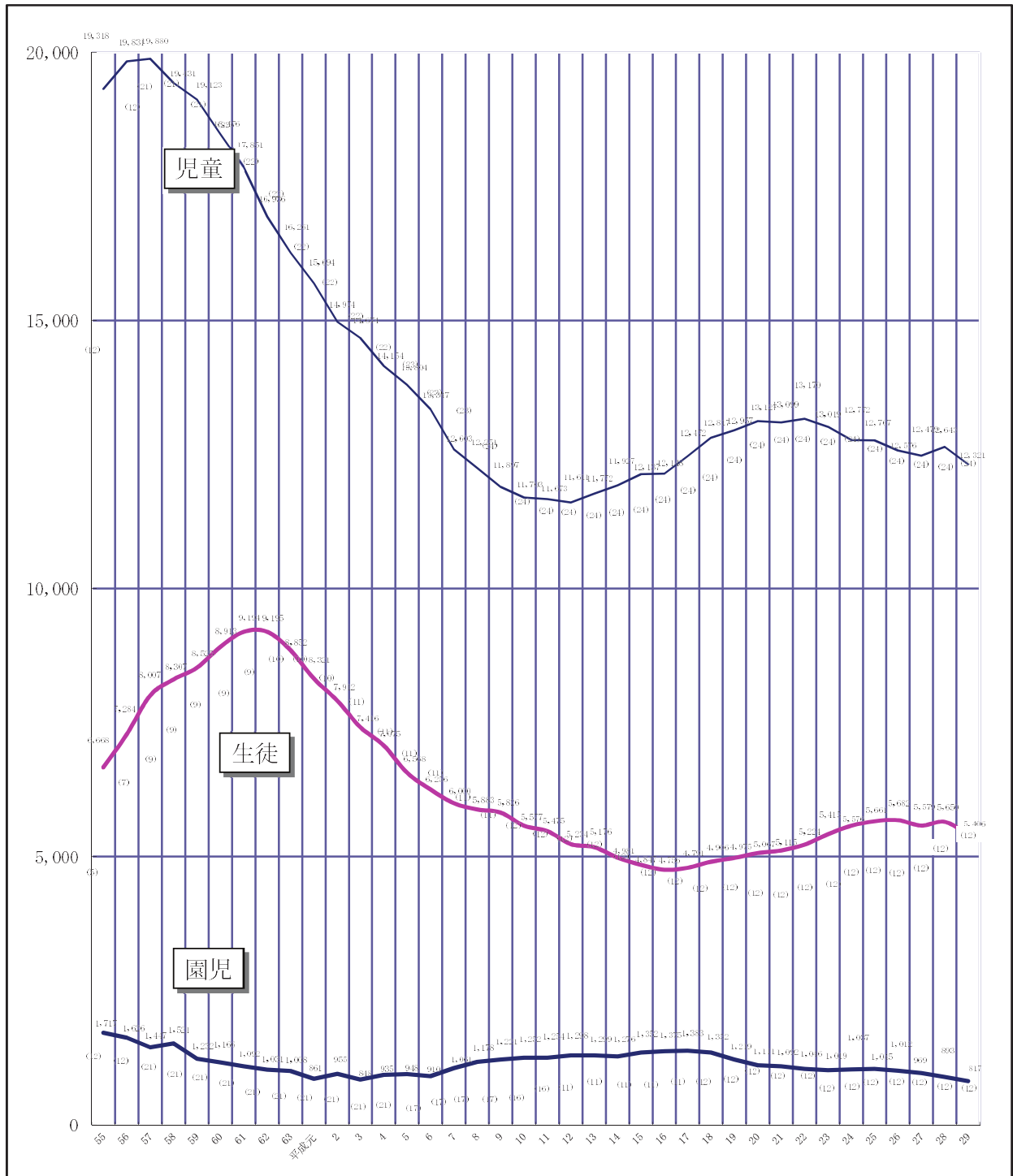
| 特別支援 | 面積 | |
|------|-------|-------|
| | 校舎㎡ | 校地㎡ |
| 養護学校 | 3,672 | 8,939 |
| 計 | 3,672 | 8,939 |

4 市立学校・園数の推移

| 開校年 | 明治 | | 昭和 | | | | | | | | | | | 平成 | | | | 合計 | | | | | | | | | | | | | |
|------|----|---|----|----|----|----|----|----|----|----|----|----|----|----|----|----|----|----|----|----|----|----|----|----|----|----|----|---|----|----|----|
| | 5 | 6 | 7 | 25 | 11 | 22 | 24 | 25 | 27 | 32 | 36 | 39 | 40 | 43 | 44 | 45 | 46 | | 48 | 51 | 52 | 53 | 54 | 55 | 58 | 60 | 63 | 2 | 6 | 8 | 12 |
| 小学校 | 1 | 2 | 1 | 1 | 1 | | | | | 1 | | | 2 | 1 | | 1 | 1 | 1 | 2 | 1 | 4 | 1 | 1 | | | 1 | 1 | | | 24 | |
| 中学校 | | | | | | 4 | | | | | 1 | | | | | | | | 2 | | 1 | | 1 | | 1 | 1 | | 1 | | 12 | |
| 幼稚園 | | | | | | | 2 | 1 | 1 | | | 1 | 1 | | 3 | 1 | | 2 | | 3 | 1 | 4 | 1 | | | | | | | 12 | |
| 養護学校 | | | | | | | | | | | | | | | | | 1 | | | | | | | | | | | | | | 1 |
| 計 | 1 | 2 | 1 | 1 | 1 | 4 | 2 | 1 | 1 | 1 | 1 | 1 | 1 | 2 | 4 | 1 | 1 | 4 | 3 | 5 | 3 | 8 | 3 | 1 | 1 | 1 | -3 | 1 | -5 | 1 | 49 |

5 市立学校園児・児童・生徒数の推移

(単位：人)



- (注) 1. 各年の学校基本調査（5月1日現在）による。
 2. () は学校・幼稚園数、幼稚園については休園数を含む。
 3. 幼稚園の人数には認定こども園を含む。

6 学校区一覧

小学校区

| 学校名 | 小 学 校 区 域 |
|---------|--|
| 良 元 | 塔の町 中野町 谷口町 小林1・2丁目、3丁目（1～7・10～13番）、4丁目（1～6・8～12番）、5丁目 高司1丁目（1～3番） 大成町（1～3・6～8番） |
| 宝 塚 第 一 | 大字伊子志 梅野町 中州1・2丁目 野上1・2丁目 武庫山1・2丁目 南口1・2丁目 月見山1・2丁目 紅葉ガ丘 長寿ガ丘 湯本町 逆瀬川2丁目 宝梅1丁目 寿楽荘 宝松苑 社町（1～3番、4番7・8・104号） |
| 小 浜 | 小浜4・5丁目 星の荘 三笠町 寿町 泉町 向月町 安倉北1丁目 安倉西1丁目 今里町 米谷1丁目（13・14・21～40番） |
| 宝 塚 | 大字川面 切畑字長尾山13番地 清荒神1丁目 宮の町 川面1～6丁目 御殿山1～4丁目 栄町1～3丁目 桜ガ丘 旭町1丁目 武庫川町（1～4・7番） |
| 長 尾 | 大字中筋（中筋字長尾山9番地を除く） 大字中山寺 大字平井 切畑字長尾山4番地 中山寺1・2丁目 平井1～6丁目 平井山荘 中筋1～4丁目 中筋山手1～7丁目（中山桜台小学校区を除く） 長尾町 山本東1～3丁目 山本西1～3丁目 山本中1～3丁目 南ひばりガ丘1丁目 南ひばりガ丘2丁目（1～5・10番） |
| 西 谷 | 大字上佐曾利・下佐曾利・香合新田・長谷・芝辻新田・大原野・波豆・境野・玉瀬・切畑 切畑字長尾山（宝塚・長尾・売布・中山桜台・長尾台小学校区を除く） |
| 仁 川 | 大字鹿塩 仁川北1～3丁目 仁川台 仁川団地 仁川うぐいす台 仁川宮西町 仁川月見ガ丘 仁川旭ガ丘 仁川高台1・2丁目 仁川高丸1～3丁目 鹿塩1・2丁目 新明和町（2番） 大成町（4・5・9～10番） |
| 西 山 | 大字蔵人 野上3～6丁目 宝梅2・3丁目 千種1～4丁目 社町（4番（宝塚第一小学校区を除く）、5～20番） |
| 売 布 | 大字米谷 切畑字長尾山11・12番地 清荒神2～5丁目 泉ガ丘 売布1～4丁目 売布ガ丘 売布山手町 売布きよしガ丘 売布自由ガ丘 米谷1丁目（1番18～26号、3～12番、16～19番） 米谷2丁目（1・2番23～41号・3～17番） 中山寺3丁目 売布東の町 中山荘園 |
| 長尾南 | 山本南1～3丁目 平井7丁目 山本丸橋1・2丁目、3丁目1～12・22～39番地（1・2番（1～26号・62～68号）・4番）口谷西1・2丁目、3丁目1～28番地、29番地4、29番地12～30、29番地50～53、29番地63・64、29番地66～74（1～7・9～11番）、口谷東1・2丁目、3丁目15～26番地（1番）、南ひばりガ丘2丁目（6～9・11～14番） 南ひばりガ丘3丁目 |

| 学校名 | 小 学 校 区 域 |
|--------------|---|
| 末 成 | 亀井町 御所の前町 高松町 末成町 伊子志4丁目(2～7番) 東洋町(2番、5～10番) |
| 安 倉 | 安倉西2～4丁目 安倉中4・6丁目 安倉南1～4丁目 金井町 弥生町 |
| 中 山 桜 台 | 切畑字長尾山10番地 中山台1・2丁目 中山桜台1～5丁目、 6丁目(1～12・15・16・18番)、7丁目 中山五月台1～4丁目、中筋山手7丁目4～20番 |
| 長尾台 | 切畑字長尾山(1～3・5・6・17番地) 雲雀丘1～4丁目 雲雀丘山手1・2丁目 花屋敷莊園1～4丁目 花屋敷つつじガ丘 花屋敷松ガ丘 長尾台1・2丁目 ふじガ丘 花屋敷緑ガ丘 |
| 逆瀬台 | 大字小林 光ガ丘1・2丁目 青葉台1・2丁目 逆瀬台1～6丁目 ゆずり葉台1～3丁目 |
| 美 座 | 小浜1～3丁目 美座1・2丁目 鶴の荘 旭町2・3丁目 武庫川町(5・6番) 米谷1丁目(1番1～17号、2番) 米谷2丁目(2番1～22号) |
| 光 明 | 福井町 光明町 小林3丁目(8・9番)、4丁目(7番) |
| 末 広 | 逆瀬川1丁目 末広町 伊子志1～3丁目、4丁目(1・10～12番) 東洋町(1番) |
| 中 山 五 月 台 | 中筋字長尾山9番地 中山五月台5～7丁目 中山桜台6丁目(1～12・15・16・18番を除く) |
| 丸 橋 | 山本野里1～3丁目 山本丸橋3丁目13～21番地、40～87番地(2番27～50号・8・10・11・16・20番)、山本丸橋4丁目 口谷西3丁目29番地6～8、29番地31～44、29番地54～62 29番地65、30～103番地(13・14・16・19・20・26 ・27番)、口谷東3丁目1～3番地、10～12番地、27～107番 地(7・8・11・16番) |
| 高 司 | 大吹町 美幸町 駒の町 新明和町(1番) 高司1丁目(4～13番) 高司2～5丁目 |
| 安倉北 | 安倉北2～5丁目 安倉中1～3・5丁目 中筋5～9丁目 |
| すみれ ガ 丘 | すみれガ丘1～4丁目 |
| 山手台 | 山手台西1～4丁目 山手台東1～5丁目 山本台1～3丁目 |

中学校区

| 学校名 | 中 学 校 区 域 |
|-------|---|
| 宝 塚 一 | 大字鹿塩 鹿塩1・2丁目 仁川団地 仁川うぐいす台 仁川台 仁川宮西町 仁川月見ガ丘 仁川旭ガ丘 仁川高丸1～3丁目 仁川高台1・2丁目 仁川北1～3丁目 小林1～5丁目 谷口町 塔の町 大成町 中野町 光明町 高司1丁目（1～3番） 新明和町（2番） |
| 宝 塚 | 大字米谷 切畑字長尾山11・12番地 小浜1～5丁目 美座1・2丁目 向月町 鶴の荘 寿町 三笠町 星の荘 今里町 泉ガ丘 米谷1・2丁目 売布1～4丁目 売布ガ丘 売布山手町 売布きよしガ丘 売布東の町 売布自由ガ丘 清荒神2～5丁目 旭町2・3丁目 武庫川町（5・6番） 中山寺3丁目 中山荘園 |
| 長 尾 | 中山寺1丁目 長尾町 山本西2・3丁目 山本中2・3丁目 山本東2・3丁目 山本南1～3丁目 山本丸橋1～4丁目 山本野里1・2丁目 中筋1～8丁目、9丁目（10・11番） |
| 西 谷 | 大字上佐曾利・下佐曾利・香合新田・長谷・芝辻新田・大原野・波豆・ 境野・玉瀬・切畑 切畑字長尾山（宝塚・南ひばりガ丘・中山五月台・御殿山中学校区を除く） |
| 宝 梅 | 南口1・2丁目 中州1・2丁目 宝梅1～3丁目 寿楽荘 宝松苑 末広町 逆瀬川1・2丁目 千種1～4丁目 野上1・2丁目 伊子志1～3丁目・4丁目（1・10～12番） 社町 東洋町（1番） |
| 高 司 | 福井町 亀井町 御所の前町 末成町 高松町 美幸町 大吹町 高司1丁目（4～13番） 高司2～5丁目 駒の町 伊子志4丁目（2～7番） 東洋町（2番、5～10番） 新明和町（1番） |

| 学校名 | 中 学 校 区 域 |
|------------|---|
| 南ひばりガ丘 | 大字平井 切畑字長尾山1～6・17番地 平井2～7丁目 長尾台1・2丁目 花屋敷松ガ丘 花屋敷つつじガ丘 花屋敷荘園1～4丁目 ふじガ丘 雲雀丘山手1・2丁目 雲雀丘1～4丁目 南ひばりガ丘1～3丁目 口谷東1～3丁目 口谷西1～3丁目 山本野里3丁目 花屋敷緑ガ丘 |
| 安 倉 | 安倉北1～5丁目 安倉西1～4丁目 安倉中1～6丁目 安倉南1～4丁目 金井町 弥生町 泉町 中筋9丁目（10・11番を除く） |
| 中 山 五月台 | 中筋字長尾山9番地 切畑字長尾山10番地 中山台1・2丁目 中山桜台1～7丁目 中山五月台1～7丁目 中筋山手7丁目（4～20番） |
| 御殿山 | 大字川面 切畑字長尾山13番地 清荒神1丁目 宮の町 川面1～6丁目 御殿山1～4丁目 栄町1～3丁目 桜ガ丘 旭町1丁目 すみれガ丘1～4丁目 武庫川町（1～4・7番） |
| 光ガ丘 | 大字蔵人 大字小林 大字伊子志 光ガ丘1・2丁目 青葉台1・2丁目 逆瀬台1～6丁目 野上3～6丁目 武庫山1・2丁目 月見山1・2丁目 紅葉ガ丘 長寿ガ丘 湯本町 梅野町 ゆずり葉台1～3丁目 |
| 山手台 | 大字中筋（中筋字長尾山9番地を除く） 大字中山寺 山手台西1～4丁目 山手台東1～5丁目 中山寺2丁目 中筋山手1～7丁目（中山五月台中学校区を除く） 山本西1丁目 山本中1丁目 山本東1丁目 山本台1～3丁目 平井1丁目 平井山荘 |

7 特別支援教育事業

<平成29年度 特別支援学級設置及び特別支援学校一覧> 平成29年5月1日現在

| | 学 校 名 | 障がい種別 | | 学 校 名 | 障がい種別 |
|----|---------|--------------------------------------|----|---------|--------------------------------------|
| | (小学校) | | 20 | 丸 橋 小 | 知的(12)、肢体(1)、 自閉・情緒(5) |
| 1 | 良 元 小 | 知的(5)、自閉・情緒(12)、肢体(1) | 21 | 高 司 小 | 知的(9)、自閉・情緒(10)、病弱(1)、 肢体(1) |
| 2 | 宝塚第一小 | 知的(10)、自閉・情緒(7) | 22 | 安 倉 北 小 | 知的(10)、自閉・情緒(9)、 肢体(1) |
| 3 | 小 浜 小 | 知的(5)、自閉・情緒(8)、難聴(1) | 23 | す み れ 小 | 自閉・情緒(5)、難聴(1) |
| 4 | 宝 塚 小 | 知的(12)、自閉・情緒(12) | 24 | 山 手 台 小 | 知的(7)、自閉・情緒(10) |
| 5 | 長 尾 小 | 知的(17)、自閉・情緒(19)、 難聴(1)、肢体(1) | | (中学校) | |
| 6 | 西 谷 小 | 知的(2)、自閉・情緒(2) | 25 | 宝塚第一中 | 知的(7)、自閉・情緒(8)、肢体(1) |
| 7 | 仁 川 小 | 知的(10)、自閉・情緒(14)、肢体(4) | 26 | 宝 塚 中 | 知的(2)、自閉・情緒(5)、肢体(2)、 難聴(5)、病弱(1) |
| 8 | 西 山 小 | 知的(6)、肢体(1)、自・情(3) 難聴(1) | 27 | 長 尾 中 | 知的(8)、自閉・情緒(4)、病弱(2) 難聴(1)、肢体(1) |
| 9 | 壳 布 小 | 知的(3)、難聴(3)、病弱(2)、 自閉・情緒(3)、肢体(3) | 28 | 西 谷 中 | |
| 10 | 長尾南小 | 知的(9)、自閉・情緒(9)、肢体(1) 弱視(1) | 29 | 宝 梅 中 | 知的(3)、自閉・情緒(1)、肢体(1) |
| 11 | 末 成 小 | 知的(3)、自閉・情緒(10)、病弱(1) | 30 | 高 司 中 | 知的(3)、自閉・情緒(3)、肢体(1) |
| 12 | 安 倉 小 | 知的(11)、自閉・情緒(9)、 肢体(1) | 31 | 南ひばりガ丘中 | 知的(10)、自閉・情緒(4)、肢体(1) |
| 13 | 中山桜台小 | 知的(4)、自閉・情緒(3)、肢体(1) | 32 | 安 倉 中 | 知的(1)、自閉・情緒(4) |
| 14 | 長 尾 台 小 | 知的(5)、自閉・情緒(4)、肢体(1) | 33 | 中山五月台中 | 自閉・情緒(3)、知的(5) |
| 15 | 逆 瀬 台 小 | 知的(2)、自閉・情緒(5)、肢体(1) | 34 | 御 殿 山 中 | 知的(4)、自閉・情緒(8)、肢体(1) |
| 16 | 美 座 小 | 知的(4)、自閉・情緒(3) | 35 | 光 ガ 丘 中 | 知的(3)、自閉・情緒(6)、肢体(1)、 病弱(1) |
| 17 | 光 明 小 | 自閉・情緒(5)、難聴(2) | 36 | 山 手 台 中 | 知的(2)、自閉・情緒(5) 難聴(1) |
| 18 | 末 広 小 | 知的(4)、肢体(1)、自・情(3) | 37 | 養 護 学 校 | 小(4)、中(2)、高(4) |
| 19 | 中山五月台小 | 知的(4)、自閉・情緒(3) | | | |

() 内は児童・生徒数、養護学校は学級数。

8 生徒指導活動事業

<進路指導及び進路決定事業>

| 年度 進路 | 14 | 15 | 16 | 17 | 18 | 19 | 20 | 21 | 22 | 23 | 24 | 25 | 26 | 27 | 28 | |
|----------|-------|-------|-------|-------|-------|-------|-------|-------|-------|-------|-------|-------|-------|-------|-------|-------|
| 卒業生 | 1,729 | 1,686 | 1,572 | 1,584 | 1,642 | 1,637 | 1,671 | 1,717 | 1,697 | 1,729 | 1,825 | 1,881 | 1,872 | 1,900 | 1,918 | |
| 進学者 | 国公立 | 1,209 | 1,170 | 1,056 | 1,099 | 1,165 | 1,135 | 1,158 | 1,190 | 1,196 | 1,196 | 1,255 | 1,299 | 1,438 | 1,383 | 1,467 |
| | 私立 | 484 | 486 | 481 | 465 | 452 | 481 | 492 | 508 | 488 | 510 | 535 | 561 | 420 | 504 | 433 |
| | 計 | 1,693 | 1,656 | 1,537 | 1,564 | 1,617 | 1,616 | 1,650 | 1,698 | 1,684 | 1,706 | 1,790 | 1,860 | 1,858 | 1,887 | 1,900 |
| | 97.9% | 98.2% | 97.8% | 98.7% | 98.5% | 98.7% | 98.7% | 98.9% | 99.2% | 98.7% | 98.1% | 98.9% | 99.3% | 99.3% | 99.1% | |
| 就職その他 | 36 | 30 | 35 | 20 | 25 | 21 | 21 | 19 | 13 | 23 | 35 | 21 | 14 | 13 | 18 | |
| | 2.1% | 1.8% | 2.2% | 1.3% | 1.5% | 1.3% | 1.3% | 1.1% | 0.8% | 1.3% | 1.9% | 1.1% | 0.7% | 0.7% | 0.9% | |

9 市奨学金制度

教育の機会均等を図るため、経済的理由により修学困難な方に、修学上必要な資金の給付、貸付又は融資のあっせんを行う。

◎修学資金制度

| | 給付 | 貸付 |
|------------------|--|--|
| 申請資格 | 本人又は保護者が宝塚市内に居住しており、次のいずれかに該当する高校生 ①生活保護世帯の高校生のうち生活保護制度の高等学校等就学費の給付対象となっていない場合 ②生活保護世帯に準ずる程度に困窮している世帯に属する者で、教育委員会が認める者 | 本人又は保護者が宝塚市内に居住しており、次のいずれかに該当する高校生、大学生 ①生活保護世帯 ②就学援助世帯 ③所得基準以下 ④特別な事由 |
| 対象者及び給付額、貸付額(月額) | 高校生のみ ①生活保護世帯 国公立 7,000円 私立 12,000円 ②生活保護世帯に準ずる程度に困窮している世帯 国公立 6,000円 私立 10,000円 ※ただし、兵庫県高校生等就学給付金の支給対象世帯については、その給付金を控除した金額 | 高校生(希望額) 国公立15,000円以内 私立 25,000円以内 大学生(希望額) 国公立18,000円以内 私立 30,000円以内 |
| 申請期間 | 5月1日～5月31日 | |
| 募集人数 | | 高校生 25人程度 大学生 10人程度 |
| 支払併用 | 8月：4～9月分 12月：10～3月分 | |
| 併用 | 修学資金の給付(兵庫県高校生等就学給付金を含む。)と貸付の併用は不可 他の奨学金との併用可 | |

| | 給付 | 貸付 |
|------|----|---------------------------------------|
| 保証人等 | | 連帯保証人 1人 |
| 償還方法 | | 貸付期間満了後6か月以内の据置期間経過後、10年以内に本人が償還(無利子) |

◎私立高校入学支度金(融資のあっせん)制度

| | |
|---------|---|
| 申請資格 | 次のすべての要件に該当する人 ①本人又は保護者が宝塚市内に居住していること ②本人が、私立高校に入学を予定していること ③1人の連帯保証人を立てられること ④保護者の前年の所得合計が430万円以下であること ⑤兵庫県私学振興協会の私立高校入学資金貸付制度の利用者でないこと |
| 申請期間 | 12月20日～1月20日 |
| 募集人数 | 5人 |
| 融資あっせん額 | 1人30万円以内であっせんを希望する額 |
| 利子 | 借入利息については、利子補給制度により実質無利子 |

10 学校保健（定期健康診断）

学校保健安全法に基づき、幼児・児童・生徒が健康なからだで学校生活を過ごせるように、一人ひとりの成長・健康状態を調べ、その結果に基づいて保健指導・管理を行うため、各学校で実施する。

<健康診断>

| 検診・検査項目 | 学年 | 幼稚園 | 小学校 | | | | | | 中学校 | | | 特別支援学校 高等部 | | | 備考 | |
|---------|--------|------------|-------|---|---|---|---|---|-----|---|---|---------------|---|---|----|---|
| | | | 1 | 2 | 3 | 4 | 5 | 6 | 1 | 2 | 3 | 1 | 2 | 3 | | |
| 学校・園 | 身体計測 | ○ | ○ | ○ | ○ | ○ | ○ | ○ | ○ | ○ | ○ | ○ | ○ | ○ | ○ | |
| | 視力検査 | ○ | ○ | ○ | ○ | ○ | ○ | ○ | ○ | ○ | ○ | ○ | ○ | ○ | ○ | |
| | 色覚検査 | | | | | ▲ | | | | | | | | | | |
| | 聴力検査 | ○ | ○ | ○ | ○ | | ○ | | ○ | | ○ | ○ | ○ | ○ | ○ | ※ |
| 学校 | 内科 | ○ | ○ | ○ | ○ | ○ | ○ | ○ | ○ | ○ | ○ | ○ | ○ | ○ | ○ | |
| | 運動器検診 | 調査票 | | ○ | ○ | ○ | ○ | ○ | ○ | ○ | ○ | | | | | |
| | | 医師検診 | | | | | ○ | | | | ○ | | | | | |
| | 眼科 | ○ | ○ | | ○ | | ○ | | ○ | | ○ | ○ | ○ | ○ | ○ | ※ |
| | 耳鼻科咽喉科 | ○ | ○ | △ | ○ | | ○ | | ○ | | ○ | ○ | ○ | ○ | ○ | ※ |
| | 歯科 | ○ | ○ | ○ | ○ | ○ | ○ | ◎ | ○ | ○ | ◎ | ○ | ○ | ○ | ○ | |
| 整形外科検診 | | | | | | | | | | | | ○ | ○ | ○ | ※ | |
| 医療機関 | 結核検診 | 問診票 | | ○ | ○ | ○ | ○ | ○ | ○ | ○ | ○ | ○ | | | | |
| | | ツベルクリン反応検査 | | △ | | | | | | | | | | | | |
| | | X線直接・かく痰 | | △ | △ | △ | △ | △ | △ | △ | △ | △ | ○ | △ | △ | |
| | 心臓検診 | 一次 | 省略心電図 | | ○ | | | | | | ○ | | | ○ | | |
| | | | 心音図 | | ○ | | | | | | ○ | | | ○ | | |
| | | 二次 | | △ | △ | △ | △ | △ | △ | △ | △ | △ | △ | △ | △ | |
| | 三次 | | △ | △ | △ | △ | △ | △ | △ | △ | △ | △ | △ | △ | | |
| | 脊柱検診 | | | | | | ○ | | | ○ | | | | | | |
| 尿検査 | ○ | ○ | ○ | ○ | ○ | ○ | ○ | ○ | ○ | ○ | ○ | ○ | ○ | ○ | | |

○…全員 △…一部該当者 ▲希望者 ◎…全員（斑状歯検診も含む）

※ 特別支援学校においては小・中・高全員対象

11 学校給食

(1) 学校給食実施状況

平成29年5月1日現在

| 区分 | 学校数 | 実施学校数 | 給食型 | 喫食数 (人) | 実施予定回数 | 栄養教諭 | 調理 従事者数 |
|--------|-----|-------|-------------|------------|--------|------|------------|
| 小学校 | 24 | 24 | 完全給食 週5回 | 13,215 | 180 | 10 | 114 |
| 中学校 | 12 | 12 | 〃 | 5,825 | 178 | 8 | 58 |
| 特別支援学校 | 1 | 1 | 〃 | 82 | 180 | 1 | 3 |
| 計 | 37 | 37 | | 19,122 | | 19 | 175 |

(2) 給食費の推移

| 年度 校種 | 昭和 33年度 | 36年度 | 38年度 | 40年度 | 42年度 | 45年度 | 48年度 | 49年度 | 51年度 | 55年度 |
|---------------|------------|----------|----------|----------|----------|------------|------------|------------|------------|------------|
| 小学校 特別支援学校 | 月額円 330 | 円 400 | 円 460 | 円 650 | 円 750 | 円 1,000 | 円 1,300 | 円 2,000 | 円 2,200 | 円 2,500 |
| 中学校 | 月額円 - | 円 - | 円 - | 円 900 | 円 900 | 円 1,200 | 円 1,500 | 円 2,300 | 円 2,600 | 円 2,900 |

| 57年度 | 60年度 | 平成 33年度 | 10年度 | 26年度 | 28年度 |
|------------|------------|------------|------------|------------|------------|
| 円 2,800 | 円 3,000 | 円 3,200 | 円 3,520 | 円 3,680 | 日額円 230 |
| 円 3,300 | 円 3,550 | 円 3,840 | 円 4,160 | 円 4,320 | 日額円 270 |

※ 平成28年度から、学校給食費の公会計化に伴い、左記日額に実績日数を乗じて得た金額を給食費として請求してい

(3) 給食費内訳

(委託炊飯校)

(価格は消費税を含む)

| 校 種 | 給 食 費 | | 内 訳 | | | 光熱水費 の一部 | 管 理 費 人 件 費 |
|---------------|---------|------|-------|--------|--------|-------------|----------------|
| | 年 額 | 1 食分 | 主 食 代 | 牛 乳 代 | 副 食 代 | | |
| 小学校 特別支援学校 | 41,400円 | 230円 | 米飯 | 57円43銭 | 52円96銭 | 114円61銭 | 5円 |
| | | | パン | 44円12銭 | | 127円92銭 | |
| 中学校 | 該当校なし | | | | | | |

(自校炊飯校)

(価格は消費税を含む)

| 校 種 | 給 食 費 | | 内 訳 | | | 光熱水費 | 管 理 費 人 件 費 |
|---------------|---------|------|-------|--------|--------|---------|----------------|
| | 年 額 | 1 食分 | 主 食 代 | 牛 乳 代 | 副 食 代 | | |
| 小学校 特別支援学校 | 41,400円 | 230円 | 米飯 | 31円60銭 | 52円96銭 | 140円44銭 | 5円 |
| | | | パン | 44円12銭 | | 127円92銭 | |
| 中学校 | 48,060円 | 270円 | 米飯 | 41円85銭 | 52円96銭 | 170円19銭 | 5円 |
| | | | パン | 47円31銭 | | 164円73銭 | |

※国庫補助物資：小麦粉、脱脂粉乳、牛乳

(4) 学校給食調理員配置基準

①小学校

| 児童及び教職員の合計数 | 調理員数 | 児童及び教職員の合計数 | 調理員数 |
|-------------|------|-----------------|------|
| 380人 以下 | 3人 | 751 ~ 950人 | 6人 |
| 381 ~ 550人 | 4人 | 951人 ~ 1,150人 | 7人 |
| 551 ~ 750人 | 5人 | 1,151人 ~ 1,350人 | 8人 |
| | | 1,350人 以上 | 9人 |

②中学校

| 生徒及び教職員の合計数 | 調理員数 | 生徒及び教職員の合計数 | 調理員数 |
|-------------|------|---------------|------|
| 250人 以下 | 3人 | 601 ~ 800人 | 6人 |
| 251 ~ 500人 | 4人 | 801人 ~ 1,150人 | 7人 |
| 501 ~ 600人 | 5人 | | |

12 教育総合センター施設概要

| | | | |
|------|-------------------|-------|-------------------|
| △所在地 | 宝塚市小浜1丁目2番1号 | 敷地面積 | 3,392.91㎡ |
| △TEL | 0797-84-0946 (代表) | 建築延面積 | 4,399.43㎡ |
| △FAX | 0797-85-2281 | 構造 | 鉄筋コンクリート造一部鉄骨造4階建 |

教育研究課 TEL 0797-84-0946 FAX 0797-85-2281 教育総合センター1階

教育関係職員の各種研修を総合的、体系的に行うとともに、教育に関する調査・研究並びに自主的な研究に対する支援等を行う。

※主な事業 管理職研修、現職研修、教科・領域研究、教育シンポジウム、研究発表大会、視聴覚教育、教科用図書採択・無償給与、副読本作成、中学生国際交流、英語学習指導助手（ALT）派遣事業、情報教育、全国学力・学習状況調査、たからづか寺子屋・サイエンスサポーター・自己表現力向上事業、スクールネット活用、教育用・校務用コンピュータ運用、教職員パワーアップ支援室の運営、教育総合センターの施設管理ほか

教育支援課 TEL 0797-87-1718 FAX 0797-85-2282 教育総合センター2階

支援の必要な子どもたちや学校園等に対して、教育相談やサポーター派遣などの教育支援を総合的に行う。

※主な事業 教育相談、コンサルテーション、学校園カウンセリング講座、訪問指導、適応教室「Pa1たからづか」の運営、訪問ボランティア（Pa1ふれんど）の派遣、学校園訪問相談、子ども支援サポーターの派遣、支援ボランティアの派遣、幼稚園巡回カウンセリング

■教育相談

【対象】 市内在住の幼児から18才以下の子どもとその保護者、教員及び関係者
 【方法】 面接（1回45分予約制）または電話での相談
 【相談日時】 月～金曜日の9時から17時30分（祝日及び年末年始除く）

■青少年何でも相談ダイヤル ※専用電話（84-0937）

【対象】 市内在住の18才以下の子ども
 【相談日時】 月～金曜日の9時から19時（祝日及び年末年始除く）

青少年センター TEL 0797-84-9672 FAX 0797-85-2283 教育総合センター2階

青少年の健全な育成を図る活動を総合的に推進し、青少年の非行化を防止するとともに、補導活動や相談を行う。

※主な事業 青少年の補導活動、防犯パトロール、非行防止電話・面接相談、スクールソーシャルワーカーの配置、ケース会議、有害図書類追放「白ポスト」運動等環境浄化活動、青少年非行防止月間の取り組みほか

■非行防止電話・面接相談

【対象】 市内在住の18才以下の子どもとその保護者、教員及び関係者
 【相談日時】 月～金曜日の9時から17時30分（祝日及び年末年始除く）

教育総合センターの利用 TEL 0797-84-0946 FAX 0797-85-2281

◎一般の人が利用できる所

★学習室★学習展示スペース★図書スペース★休憩コーナー

◎教育機関、官公署、社会教育関係団体等の人利用できる所

★会議室★研修室★調理研修室★視聴覚室

※開館時間 平日 午前9時～午後9時

土曜日 午前9時～午後5時

（日曜日、休日、年末年始は休館日）

視聴覚センターの利用 教育総合センター1階、3階

◎教育機関、官公署、社会教育関係団体等の人利用できる所

★視聴覚機材室★試写（聴）室★スタジオ★録音編集室★視聴覚室（144席）

(1) 教育相談事業の概要（教育支援課）

① 教育相談

- ア 対象 市内在住の幼児から18歳以下の子どもとその保護者、教員および関係者
- イ 内容
- ・性格行動に関するもの（こだわりが強い、落ち着きがない、話をしない、気になる癖や習慣など）
 - ・発達に関するもの（言葉のおくれ、学業不振など）
 - ・学校生活に関するもの（いじめ、不登校など）
 - ・その他
- ウ 方法
- ・面接相談（カウンセリング、心理検査、遊戯療法、箱庭療法など）
 - ・電話相談
 - ・医学検診（専門医による検診を必要に応じて実施）

エ 平成28年度相談状況

・面談受理件数（件）

| 在 宅 | 保育所・幼稚園 | 小 学 校 | 中 学 校 | 高校以上 | 計 |
|-----|---------|-------|-------|------|-----|
| 0 | 18 | 176 | 124 | 73 | 391 |

・内容別（件）（ひょうごっこ悩み相談の分類に準じる） 合計391件

| 内容 | いじめ | 不登校 | 進路 学習 | 友人 関係 | 異性 性 | 親子 関係 | しつけ 子育て | 身体健康発 達障がい |
|----|-----|-----|----------|----------|---------|----------|------------|---------------|
| 件数 | 5 | 126 | 40 | 13 | 1 | 18 | 8 | 32 |

| 内容 | 性格 | 非社会 的行動 | 反社会 的行動 | 学校・教 師の指導 | その他 | いじめ 再掲 | 虐待 再掲 | 発達障がい 再掲 |
|----|----|------------|------------|--------------|-----|-----------|----------|-------------|
| 件数 | 64 | 41 | 6 | 5 | 32 | 16 | 7 | 108 |

・不登校年齢別（件）

| 在 宅 | 保育所・幼稚園 | 小学校 | 中学校 | 高校以上 | 計 |
|-----|---------|-----|-----|------|-----|
| 0 | 0 | 29 | 60 | 37 | 126 |

・月別面接回数（回）

| 月 | 4 | 5 | 6 | 7 | 8 | 9 | 10 | 11 | 12 | 1 | 2 | 3 | 計 |
|------|-----|-----|-----|-----|-----|-----|-----|-----|-----|-----|-----|-----|-------|
| 面接回数 | 867 | 907 | 940 | 913 | 744 | 908 | 944 | 984 | 866 | 819 | 926 | 984 | 10802 |

・電話相談受理件数（件） 合計207件

| 対象 相談者 | 保育所 幼稚園 | 小 学 校 | 中 学 校 | 高 校 | 成 人 | 計 |
|-----------|------------|-------|-------|-----|-----|-----|
| 本 人 | 0 | 0 | 2 | 3 | 2 | 7 |
| 保 護 者 | 18 | 98 | 41 | 20 | 7 | 184 |
| そ の 他 | 0 | 4 | 6 | 4 | 2 | 16 |
| 計 | 18 | 102 | 49 | 27 | 11 | 207 |

・電話相談内容（件） 合計207件

| 内容 | いじめ | 不登校 | 進路 学習 | 友人 関係 | 異性 性 | 親子 関係 | しつけ 子育て | 身体・健康発 達障がい |
|-----|-----|-----|----------|----------|---------|----------|------------|----------------|
| 本人 | 0 | 0 | 0 | 2 | 2 | 0 | 0 | 0 |
| 保護者 | 5 | 29 | 28 | 13 | 0 | 6 | 12 | 21 |
| その他 | 0 | 8 | 1 | 0 | 0 | 0 | 0 | 0 |
| 計 | 5 | 37 | 29 | 15 | 2 | 6 | 12 | 21 |

| 内容 | 性格 | 非社会 的行動 | 反社会 的行動 | 学校・教 師の指導 | その他 | いじめ 再掲 | 虐待 再掲 | 発達障がい 再掲 |
|-----|----|------------|------------|--------------|-----|-----------|----------|-------------|
| 本人 | 0 | 0 | 0 | 1 | 2 | 0 | 0 | 2 |
| 保護者 | 29 | 4 | 0 | 15 | 22 | 18 | 1 | 75 |
| その他 | 1 | 0 | 1 | 0 | 5 | 0 | 0 | 3 |
| 計 | 30 | 4 | 1 | 16 | 29 | 18 | 1 | 80 |

・青少年なんでも相談ダイヤル受理件数（件） 合計416件

| 内容 | いじめ | 不登校 | 進路 学習 | 友人 関係 | 異性 性 | 親子 関係 | しつけ 子育て | 身体・健康 発達障がい |
|-----|-----|-----|----------|----------|---------|----------|------------|----------------|
| 小学生 | 2 | 3 | 0 | 0 | 0 | 0 | 0 | 1 |
| 中学生 | 0 | 2 | 0 | 13 | 0 | 6 | 0 | 4 |
| 高校生 | 0 | 0 | 0 | 1 | 2 | 2 | 0 | 0 |
| その他 | 0 | 1 | 0 | 0 | 1 | 1 | 0 | 0 |
| 計 | 2 | 6 | 0 | 14 | 3 | 9 | 0 | 5 |

| 内容 | 性格 | 非社会 的行動 | 反社会 的行動 | 学校・教 師の指導 | その他 | いじめ 再掲 | 虐待 再掲 | 発達障がい 再掲 |
|-----|----|------------|------------|--------------|-----|-----------|----------|-------------|
| 小学生 | 0 | 0 | 0 | 0 | 0 | 3 | 0 | 0 |
| 中学生 | 1 | 0 | 1 | 0 | 1 | 0 | 0 | 19 |
| 高校生 | 0 | 0 | 0 | 0 | 1 | 0 | 0 | 0 |
| その他 | 0 | 0 | 0 | 1 | 372 | 0 | 0 | 0 |
| 計 | 1 | 0 | 1 | 1 | 374 | 3 | 0 | 19 |

② 適応教室「Pal たからづか」

ア 内容 不登校生徒を対象に、学習やスポーツ、遊びなどを通して、人間関係づくりや社会的自立への支援を行う。

イ 平成28年度在籍者数

| | | | | | | | | |
|-----|----|----|----|----|----|-----|----|-----|
| 中学生 | 中1 | 2人 | 中2 | 5人 | 中3 | 10人 | 合計 | 17人 |
|-----|----|----|----|----|----|-----|----|-----|

ウ 平成28年度参加状況（人）

| 月 | 4 | 5 | 6 | 7 | 8 | 9 | 10 | 11 | 12 | 1 | 2 | 3 |
|-------|---|----|----|----|----|----|----|----|----|----|----|----|
| 中学生人数 | 7 | 10 | 12 | 14 | 14 | 15 | 16 | 17 | 17 | 17 | 17 | 17 |

③ 訪問指導

ア 内容 適応教室の訪問指導員3人が学校訪問・家庭訪問を行い、学校と適応教室、家庭との関係をつなぐ。

イ 平成28年度月別活動状況

| 月 | 4 | 5 | 6 | 7 | 8 | 9 | 10 | 11 | 12 | 1 | 2 | 3 | 合計 |
|------|----|----|----|----|---|----|----|----|----|----|----|---|-----|
| 活動回数 | 64 | 58 | 54 | 58 | 5 | 53 | 50 | 55 | 56 | 57 | 52 | 8 | 570 |

④ Pal ふれんど派遣事業

ア 内容 不登校状態にある児童生徒に対して、世代の近い大学生や社会人が適応教室「Pal たからづか」や家庭において、勉強や遊びを通して人間関係を築き、自立への支援を行う。

平成28年度 ボランティア登録数30人 訪問家庭 5件 訪問回数 延べ108回

イ 平成28年度月別活動状況

| 月 | 4 | 5 | 6 | 7 | 8 | 9 | 10 | 11 | 12 | 1 | 2 | 3 | 合計 |
|-------|----|----|----|-----|---|-----|----|----|----|----|----|-----|-----|
| 訪問 | 4 | 8 | 12 | 7 | 8 | 7 | 9 | 10 | 9 | 5 | 10 | 19 | 108 |
| 適応教室 | 46 | 49 | 84 | 128 | 9 | 121 | 93 | 87 | 77 | 65 | 90 | 106 | 955 |
| 研修・協議 | 14 | 18 | 12 | 23 | 0 | 22 | 18 | 8 | 16 | 22 | 8 | 46 | 207 |

⑤ 幼稚園巡回カウンセリング

ア 内容 心理の専門家が、幼児の発達や心理等の様々な問題や悩みを抱える保護者及び教職員の相談に応じる。

1園につき年間9回巡回（市内公立幼稚園12園対象）。

イ 平成28年度巡回状況

訪問回数108回 相談件数 242件 コンサルテーション件数 393件

(2) 平成28年度補導通報状況（青少年センター扱い）

| | | 小学生 | | 中学生 | | 高校生 | | その他 | | 合 計 | | |
|------------------|-----------|------|----|-----|----|-----|----|-----|----|-----|----|---|
| | | 件数 | 人数 | 件数 | 人数 | 件数 | 人数 | 件数 | 人数 | 件数 | 人数 | |
| 問 題 行 動 | 家出 無断外泊 | 0 | 0 | 1 | 1 | 0 | 0 | 0 | 0 | 1 | 1 | |
| | 学校侵入 | 0 | 0 | 0 | 0 | 0 | 0 | 1 | 1 | 1 | 1 | |
| | 怠 学 | 0 | 0 | 1 | 1 | 0 | 0 | 0 | 0 | 1 | 1 | |
| | け ん か | 0 | 0 | 0 | 0 | 0 | 0 | 0 | 0 | 0 | 0 | |
| | たかり・恐喝 | 0 | 0 | 1 | 5 | 0 | 0 | 0 | 0 | 1 | 5 | |
| | 不純異性交遊 | 0 | 0 | 0 | 0 | 0 | 0 | 0 | 0 | 0 | 0 | |
| | 飲 酒 | 0 | 0 | 0 | 0 | 0 | 0 | 0 | 0 | 0 | 0 | |
| | 喫 煙 | 0 | 0 | 1 | 5 | 0 | 0 | 0 | 0 | 1 | 5 | |
| | 深夜徘徊 | 0 | 0 | 0 | 0 | 0 | 0 | 0 | 0 | 0 | 0 | |
| | シンナー等 | 0 | 0 | 0 | 0 | 0 | 0 | 0 | 0 | 0 | 0 | |
| | 万 引 き | 1 | 1 | 0 | 0 | 0 | 0 | 0 | 0 | 1 | 1 | |
| | 自転車・単車盗 | 0 | 0 | 0 | 0 | 0 | 0 | 0 | 0 | 0 | 0 | |
| | その他窃盗 | 0 | 0 | 0 | 0 | 0 | 0 | 0 | 0 | 0 | 0 | |
| | た ま り | 0 | 0 | 0 | 0 | 0 | 0 | 0 | 0 | 0 | 0 | |
| | 暴行・傷害 | 0 | 0 | 0 | 0 | 0 | 0 | 0 | 0 | 0 | 0 | |
| | そ の 他 | 3 | 3 | 3 | 3 | 0 | 0 | 2 | 2 | 8 | 8 | |
| | 合 計 | 4 | 4 | 7 | 15 | 0 | 0 | 3 | 3 | 14 | 22 | |
| | | 小学生 | | 中学生 | | 高校生 | | その他 | | 合 計 | | |
| | | 件数 | 人数 | 件数 | 人数 | 件数 | 人数 | 件数 | 人数 | 件数 | 人数 | |
| 不 審 者 | 電 話 | 名 簿 | 0 | 0 | 6 | 6 | 0 | 0 | 0 | 0 | 6 | 6 |
| | | わいせつ | 0 | 0 | 0 | 0 | 0 | 0 | 0 | 0 | 0 | 0 |
| | | 他 | 2 | 2 | 1 | 1 | 0 | 0 | 1 | 1 | 4 | 4 |
| | 露 出 | 4 | 7 | 6 | 16 | 0 | 0 | 1 | 1 | 11 | 24 | |
| | おいかけ・ストーカ | 9 | 13 | 8 | 15 | 0 | 0 | 0 | 0 | 17 | 28 | |
| | 声かけ | 12 | 27 | 6 | 11 | 0 | 0 | 0 | 0 | 18 | 38 | |
| | 痴 漢 | 3 | 4 | 4 | 4 | 0 | 0 | 0 | 0 | 7 | 8 | |
| | 暴 力 | 3 | 3 | 0 | 0 | 1 | 1 | 0 | 0 | 4 | 4 | |
| | 写 真 | 6 | 14 | 4 | 4 | 0 | 0 | 2 | 2 | 12 | 20 | |
| | 刃 物 | 1 | 2 | 0 | 0 | 0 | 0 | 0 | 0 | 1 | 2 | |
| | その他 | 6 | 9 | 2 | 2 | 0 | 0 | 2 | 2 | 10 | 13 | |
| 合 計 | 46 | 81 | 37 | 59 | 1 | 1 | 6 | 6 | 90 | 147 | | |

(3) 平成28年度非行防止相談（青少年センター扱い）

電話・面接相談受理件数

| | | 4月 | 5月 | 6月 | 7月 | 8月 | 9月 | 10月 | 11月 | 12月 | 1月 | 2月 | 3月 | 合計 |
|--------|-----|----|----|----|----|----|----|-----|-----|-----|----|----|----|----|
| 相談者別 | 本人 | 0 | 1 | 0 | 0 | 0 | 0 | 0 | 1 | 0 | 0 | 0 | 0 | 2 |
| | 保護者 | 0 | 2 | 4 | 0 | 1 | 3 | 2 | 0 | 0 | 1 | 0 | 2 | 15 |
| | 学校 | 0 | 4 | 1 | 0 | 1 | 0 | 0 | 1 | 0 | 0 | 0 | 0 | 7 |
| | その他 | 2 | 2 | 0 | 0 | 0 | 0 | 1 | 0 | 0 | 0 | 0 | 0 | 5 |
| 合計 | | 2 | 9 | 5 | 0 | 2 | 3 | 3 | 2 | 0 | 1 | 0 | 2 | 29 |
| 相談対象者別 | 小学生 | 0 | 1 | 1 | 0 | 1 | 0 | 1 | 0 | 0 | 0 | 0 | 0 | 4 |
| | 中学生 | 1 | 7 | 2 | 0 | 1 | 2 | 1 | 2 | 0 | 1 | 0 | 2 | 19 |
| | 高校生 | 0 | 1 | 0 | 0 | 0 | 1 | 1 | 0 | 0 | 0 | 0 | 0 | 3 |
| | その他 | 1 | 0 | 0 | 0 | 0 | 0 | 0 | 0 | 0 | 0 | 0 | 0 | 1 |
| 合計 | | 2 | 9 | 3 | 0 | 2 | 3 | 3 | 2 | 0 | 1 | 0 | 2 | 27 |

◎社会教育

1 文化財一覧

(1) 所有者別指定文化財一覧表

平成29年5月1日現在

| 所有者又は管理者 | 所在地 | 指定 | 種別 | 物件名 | 指定年月日 |
|----------|------------|------|------------|-----------------|-------------|
| 中山寺 | 中山寺2丁目11-1 | 国 | 彫 | 木造十一面観音立像 | M37. 2. 18 |
| | | 国 | 彫 | 木造薬師如来坐像 | 〃 |
| | | 国 | 彫 | 木造聖徳太子坐像・付経机他 | 〃 |
| | | 国 | 彫 | 木造大日如来坐像 | 〃 |
| | | 県 | 彫 | 木造脇侍十一面観音立像2躯 | S41. 3. 22 |
| | | 県 | 建 | 中山寺本堂 | 〃 |
| | | 県 | 建 | 中山寺護摩堂 | 〃 |
| | | 県 | 建 | 中山寺大門 | S52. 3. 29 |
| | | 県 | 史 | 中山寺古墳 | S35. 3. 31 |
| | | 市 | 彫 | 木造薬師如来坐像 | S46. 11. 3 |
| | | 市 | 彫 | 愛染明王坐像 | S55. 3. 10 |
| | | 市 | 工 | 銅製鰐口 | S46. 11. 3 |
| | | 市 | 工 | 鉄製吊燈籠 | 〃 |
| | | 市 | 書 | 豊臣秀頼筆・豊国大明神神号 | 〃 |
| | | 市 | 考 | 町石 | 〃 |
| 市 | 民 | 星下り祭 | S53. 3. 20 | | |
| 清荒神清澄寺 | 米谷字清シ1 | 国 | 絵 | 絹本著色千手観音像 | M37. 2. 18 |
| | | 国 | 彫 | 木造大日如来坐像 | 〃 |
| | | 国 | 絵 | 絹本著色釈迦三尊図・良全筆3幅 | S50. 6. 12 |
| | | 市 | 天 | 自然林 | S51. 3. 30 |
| | | 市 | 天 | イチョウ2本 | 〃 |
| | | 市 | 絵 | 富岡鉄斎筆富士山図 | H27. 12. 21 |
| 八幡神社 | 波豆字谷田東掛1 | 国 | 建 | 八幡神社本殿 | T4. 3. 26 |
| | | 県 | 建 | 石造鳥居 | S37. 6. 15 |
| | | 県 | 建 | 宝篋印塔 | S43. 3. 29 |
| | | 県 | 建 | 五輪塔 | 〃 |
| | | 県 | 考 | 板碑 | S51. 3. 23 |
| | | 市 | 建 | 宝篋印塔 | S59. 3. 30 |
| 普明寺 | 波豆字向井山 | 県 | 建 | 宝篋印塔 | S51. 3. 23 |
| | | 市 | 建 | 笠塔婆 | S46. 11. 3 |
| | | 市 | 考 | 板碑 | 〃 |
| | | 市 | 絵 | 厨子扉絵2枚 | S51. 3. 30 |
| 平林寺 | 社町4 | 市 | 考 | 石造露盤 | S45. 11. 3 |
| | | 市 | 彫 | 木造釈迦如来坐像 | S51. 3. 30 |
| 大宝寺 | 平井2丁目16-15 | 市 | 彫 | 木造不動明王坐像 | S48. 3. 30 |
| | | 市 | 建 | 宝篋印塔 | 〃 |

| 所有者又は 管理者 | 所在地 | 指定 | 種別 | 物件名 | 指定年月日 |
|----------------|--------------|----|----|------------------------------|-----------|
| 売布神社 他 | 売布山手町1-1 | 市 | 考 | 社号標石・付文書 | S51.3.30 |
| | | 市 | 天 | 社叢 | 〃 |
| 個人 | 安倉南1丁目1525 | 市 | 史 | 安倉高塚古墳 | S45.11.3 |
| 個人 | 切畑字長尾山2 | 市 | 史 | 万籟山古墳 | 〃 |
| 個人 | 雲雀丘山手1丁目166 | 市 | 史 | 切畑群集墳1号墳 | S51.3.30 |
| 素盞鳴神社 | 長谷字道谷4 | 県 | 建 | 素盞鳴神社本殿 | S52.3.29 |
| 普光寺 | 長谷字門畑25 | 県 | 建 | 宝篋印塔 | S51.3.23 |
| 個人 | 中山荘園 | 県 | 考 | 四区画袈裟襷文銅鐸2口 | S53.3.17 |
| 八王子神社 | 中筋6丁目8-2 | 市 | 考 | 一尊種子板碑 | S45.11.3 |
| 普門寺 | 境野字井手7 | 市 | 彫 | 木造不動明王坐像 | S48.11.3 |
| 皇大神社 | 小浜5丁目96 | 市 | 考 | 制札 | 〃 |
| 八坂神社 | 平井2丁目346 | 市 | 建 | 八坂神社本殿 付棟札1枚 | S51.3.30 |
| 妙玄寺 | 中筋5丁目44 | 市 | 天 | センダン | S51.11.15 |
| 松尾神社 | 山本東1丁目9-1 | 市 | 建 | 松尾神社本殿 | S57.3.5 |
| 天満神社 | 山本西1丁目5-33 | 市 | 建 | 天満神社本殿 | 〃 |
| 山本自治会 | 山本台1丁目164 | 市 | 彫 | 木造十一面観音立像 | S51.11.15 |
| 八幡神社 | 中筋2丁目6-3 | 国 | 建 | 八幡神社本殿 附棟札2枚 | S55.12.18 |
| 伊和志津神社 | 伊子志1丁目4-3 | 市 | 建 | 伊和志津神社本殿 | S56.3.6 |
| 素盞鳴神社 | 高司2丁目160 | 県 | 建 | 素盞鳴神社本殿付相殿2棟 | S61.3.25 |
| 満願寺 | 切畑字長尾山5-470 | 市 | 天 | 自然林 | S56.3.6 |
| 阿弥陀寺 | 大原野字上良7 | 市 | 天 | タラヨウ | S54.3.30 |
| 大原野北村組 | 大原野字堂坂1 | 市 | 彫 | 木造大日如来坐像 | S48.3.30 |
| 大原野上村組 | 大原野字高ヶ内49 | 市 | 建 | 宝篋印塔 | S53.3.20 |
| 個人 | 大原野字上西 | 市 | 建 | 阿弥陀石龕 | S59.3.30 |
| 波豆自治会 | 波豆字湯谷 | 市 | 考 | 地藏石龕 | S46.11.3 |
| 個人 | 下佐曾利字西川 | 市 | 天 | カヤ | S48.3.30 |
| 個人 | 平井山荘198-2 | 市 | 史 | 平井古墳群B支群39, 40, 41, 45, 46号墳 | S55.3.10 |
| 個人 | 安倉南4丁目13-12 | 市 | 歴 | 寛文八年紀年銘道標 | S61.3.7 |
| 学校法人 関西女子学園 | 切畑字長尾山2番1658 | 市 | 彫 | 地藏石仏 | H元.6.5 |
| 宝山寺 | 大原野字堂坂53 | 市 | 民 | ケトロン祭 | S51.11.15 |
| 素盞鳴命神社 | 大原野字南宮2 | 市 | 天 | 社叢 | S48.11.3 |
| 大原野自治会 | 大原野字北宮3-2 | 市 | 建 | 大堂 | S53.3.20 |
| | | 市 | 建 | 宝篋印塔 | S51.11.15 |
| 兵庫県 他 | 波豆字下山1-1他 | 県 | 天 | 丸山湿原群 | H27.3.10 |
| 個人 | 清荒神1丁目2-18 | 市 | 歴 | 近世絵図 | H27.11.5 |

| 所有者又は 管理者 | 所在地 | 指 定 | 種 別 | 物件名 | 指定年月日 |
|--------------|--------------------|--------|--------|------------|----------|
| 個人 | 市外 | 国 | 書 | 紙本墨書仲文書残卷 | S13.7.4 |
| 宝塚市 | 中山荘園12-6他 | 国 | 史 | 中山荘園古墳 | H11.1.28 |
| | 大原野字松尾1 宝塚自然の家内 | 県 | 民 | 旧東家住宅 | S53.3.17 |
| | | 市 | 天 | 松尾湿原 | S53.3.20 |
| | 売布きよしガ丘12-66 | 市 | 史 | 旧清遺跡金堂跡 | S46.11.3 |
| | 東洋町1-1 | 市 | 考 | 旧清遺跡出土遺物 | S60.3.30 |
| | 仁川高丸3丁目1-64 | 市 | 史 | 五ヶ山4号墳 | S51.3.30 |
| | 中筋山手4丁目169 | 市 | 史 | 中筋山手東2号墳 | S51.3.30 |
| | 中筋山手2丁目8 | 市 | 史 | 中筋山手古墳群1号墳 | S62.3.30 |
| | 米谷1丁目8-25 | 市 | 建 | 旧和田正宣家住宅 | H8.4.25 |
| 山手台東1丁目4-424 | 市 | 史 | 長尾山古墳 | H22.2.24 | |

建=建造物 絵=絵画 彫=彫刻 工=工芸 書=書跡 考=考古資料
民=民俗文化財 史=史跡 天=天然記念物 歴=歴史資料

(2) 国登録有形文化財一覧表

平成29年5月1日現在

| 所有者 | 名称 | 所在地 | 登録年月日 |
|----------------|--------------------------------|------------|-----------|
| 学校法人聖心 女子学院 | 小林聖心女子学院本館 | 塔の町125 | H11.6.7 |
| 個人 | 正司家住宅洋館 | 雲雀丘2丁目 | H17.11.10 |
| | 正司家住宅和館 | | 〃 |
| 個人 | 高添家住宅洋館 | 雲雀丘山手1丁目 | H28.11.29 |
| | 高添家住宅和館 | | 〃 |
| | 高添家住宅土蔵 | | 〃 |
| | 高添家住宅木土門 | | 〃 |
| 宝塚市 | 山田家住宅 主屋 | 南口2丁目12-37 | H11.6.7 |
| | 宝塚市立中央図書館 桜ガ丘資料室(旧松本安弘邸) 主屋 | 桜ガ丘3-45 | H17.11.10 |

(3) 県登録有形文化財一覧表

平成29年5月1日現在

| 所有者 | 名称 | 所在地 | 登録年月日 |
|------|--------|----------|-----------|
| 皇大神社 | 皇大神社本殿 | 小浜5丁目4-4 | H18.12.22 |

2 歴史民俗資料館

(1) 小浜宿資料館

小浜地域は、明応年間(15世紀末)に毫撰寺が建立され、その寺内町として発展した。その後も大坂や京都、有馬、西宮等を結ぶ交通の要衝として、幕末まで旅籠や木賃宿、馬借等が並ぶ宿場町として栄え、大工や左官の町、酒造りの町としても知られる地域で、ここに関連する歴史資料の保存と公開を目的として建設。

建築面積217.37㎡鉄筋コンクリート造平屋建てで、多目的ホール、常設展示室、特別展示室、収蔵庫がある。

館内には、当時の町並みの模型や大工道具、制札、日用品等を展示している。

- △所在地 宝塚市小浜5丁目6-9
- △電話 0797-81-3655
- △開館時間 午前10時～午後4時
- △休館日 毎週月曜日・12月28日～1月4日
- △交通機関 阪急宝塚線売布神社駅から南へ徒歩約15分
JR宝塚駅前から阪神バス小浜停留所下車北へすぐ

(2) 歴史民俗資料館 旧東家住宅

昭和49年大原野字小林8の旧東正雄邸の寄贈によるもので、昭和51年に現在地に移築復元し、昭和53年3月17日に兵庫県指定重要有形民俗文化財に指定された。

江戸時代中期の建物で、西谷地域の典型的な農家。建築面積104.99㎡入母屋造り茅葺妻入農家で、農具・民具等300点余を保管、展示している。

- △所在地 宝塚市大原野字松尾1
宝塚自然の家内
0797-77-2029

(施設管理 社会教育課)

宝塚自然の家の敷地内に位置するため、同施設の休所に伴い、平成28年4月1日より原則見学不可。

(3) 歴史民俗資料館 旧和田家住宅

旧和田家住宅は、摂津・丹波型と呼ばれる妻入角屋木瓦葺の住宅で、角屋座敷や納戸構えの構造などを持つ、江戸時代の中頃までに築かれた市内最古の民家遺構の1つ。

阪神・淡路大震災により被災し、半壊状態であったが、旧所有者の和田正宣氏より寄贈いただき、修復・保全工事を行い歴史民俗資料館として平成11年7月1日開館した。

建築面積221.12㎡で、江戸時代に庄屋をつとめていた和田家に残されていた古文書の一部を展示している。

- △所在地 宝塚市米谷1丁目8-25
- △電話 0797-86-2752
- △開館時間 午前10時～午後4時
- △休館日 毎週月曜日・12月28日～1月4日
- △交通機関 阪急宝塚線売布神社駅から南へ徒歩約10分
JR宝塚駅から阪神バス小浜停留所下車、北へ徒歩約5分

3 公民館

(1) 施設の概要

| | 東公民館 | | | | 西公民館 | | | |
|------|--|-------|----------------|-----|--|-------|----------------|-----|
| 所在地 | 宝塚市山本南2丁目5番2号 TEL89-1567 FAX89-1692 | | | | 宝塚市小林2丁目7番30号 TEL77-1200 FAX77-1446 | | | |
| 開設 | 昭和63年6月6日 | | | | 平成6年4月11日 | | | |
| 休館日 | 毎月 11日 | | | | 毎月 1日 | | | |
| 敷地面積 | 3,740.0 m ² | | | | 2740.5m ² (西図書館分含む。) | | | |
| 延床面積 | 3,545.4 m ² | | | | 3,676.2m ² (〃共用分含む。) | | | |
| 駐車場 | 45台 | | | | 61台 (西図書館と併用) | | | |
| 施設概要 | 鉄筋コンクリート造3階建一部塔屋 | | | | 鉄筋コンクリート造4階建一部塔屋 | | | |
| | 収容人員 798 人 | | | | 収容人員 731 人 | | | |
| | 室別内訳 | 室数 | 面積 | 定員 | 室別内訳 | 室数 | 面積 | 定員 |
| | | | m ² | 人 | | | m ² | 人 |
| 1階 | 事務室 | 1 | 155.4 | — | 学習室 | 5 | 172.7 | 90 |
| | 情報図書室 | 1 | 71.6 | 14 | 音楽室 | 1 | 117.0 | 60 |
| | 幼児室 | 1 | 56.3 | 24 | 駐車場 | — | 628.9 | — |
| | ラウンジ | 1 | 104.4 | 42 | 廊下等 | — | 269.6 | — |
| | 音楽スタジオ | 3 | 106.3 | 50 | | | | |
| | 廊下等 | — | 544.6 | — | | | | |
| 2階 | ※学習室 | 2 | 107.1 | 60 | 事務室 | 1 | 96.1 | — |
| | ホール | 1 | 320.4 | 200 | ホール・ | 1 | 226.4 | 150 |
| | 楽屋 | 2 | 63.8 | 12 | 楽屋 | | 31.3 | 12 |
| | セミナー室 | 1 | 144.6 | 85 | ラウンジ | 1 | 59.0 | 20 |
| | グループ交流コーナー | 1 | 49.4 | 16 | 廊下等 | — | 282.3 | — |
| | 廊下等 | — | 564.7 | — | | | | |
| 3階 | ※学習室 | 2 | 125.2 | 72 | 学習室 | 1 | 62.2 | 32 |
| | 学習室 | 1 | 62.6 | 36 | 和室・茶室 | 1 | 85.6 | 36 |
| | 和室・茶室 | 1 | 97.9 | 36 | 会議室 | 1 | 36.0 | 16 |
| | 会議室 | 1 | 44.2 | 17 | 造形室 | 1 | 62.6 | 36 |
| | 造形室 | 1 | 103.9 | 48 | 料理室・ | 1 | 84.8 | 36 |
| | レク・ルーム | 1 | 201.0 | 50 | パーティールーム | 1 | 54.0 | |
| | 料理室・ | 1 | 149.2 | 36 | 幼児室 | 1 | 69.4 | 30 |
| | パーティールーム | | | | セミナー室 | 1 | 128.7 | 100 |
| 廊下等 | — | 435.2 | — | 廊下等 | — | 446.8 | — | |
| 4階 | | | | | レク・ルーム | 3 | 399.1 | 105 |
| | | | | | 図書コーナー | 1 | 17.1 | 8 |
| | | | | | 廊下等 | — | 346.6 | — |
| 屋上 | | | | | | | | |
| 塔屋 | — | 37.6 | — | — | — | — | — | |
| 合計 | | 22 | 3,545.4 | 798 | | 21 | 3,676.2 | 731 |

(※は仕切り開放可能)

(2) 施設利用

- 公民館使用料 有料
- 開館時間 午前9時から午後9時まで
- 公民館利用グループ・団体の使用制限
 - ① 営利性をもった活動でないこと。
 - ・指導者や講師が、運営や活動の主体でないこと。
 - ・家元制や流派の枠内の活動でないこと。
 - ② 政党活動、選挙活動でないこと。
 - ③ 宗教活動、宗派活動でないこと。
 - ④ 主に宝塚市内在住、在勤、在学者で構成されていること。

(3) 利用状況の推移

| 年 度 | 区 分 | 中央公民館 | 東 公 民 館 | 西 公 民 館 | 総 数 |
|--------|------|---------|---------|---------|---------|
| 平成24年度 | 利用件数 | 9,274 | 7,627 | 8,125 | 25,026 |
| | 利用者数 | 136,843 | 133,557 | 176,021 | 446,421 |
| 平成25年度 | 利用件数 | 9,440 | 7,863 | 8,130 | 25,433 |
| | 利用者数 | 139,223 | 136,344 | 141,971 | 417,538 |
| 平成26年度 | 利用件数 | 4,154 | 7,697 | 8,893 | 20,744 |
| | 利用者数 | 61,118 | 137,366 | 161,502 | 359,986 |
| 平成27年度 | 利用件数 | | 8,288 | 10,215 | 18,503 |
| | 利用者数 | | 151,309 | 187,021 | 338,330 |
| 平成28年度 | 利用件数 | | 8,355 | 9,963 | 18,318 |
| | 利用者数 | | 181,796 | 162,072 | 343,868 |

*中央公民館は、平成26年10月1日から閉館

(参考)平成21年度から予約システムが、公民館予約システムから宝塚市施設予約システムに変更。

4 図 書 館

中央図書館 〈市史資料室含む〉

△所在地 宝塚市清荒神1丁目2番18号

TEL 84-6121 (代表)

85-0648 (市史)

FAX 81-0598

施設の概要

| | | |
|--------|-----------------------|-------|
| 敷地面積 | 3,110㎡ | |
| 建築延面積 | 3,199㎡ | |
| 構 造 | 鉄筋コンクリート造一部鉄骨造 3階建 | |
| G | 閉架書庫 | 218 ㎡ |
| | 美術書庫 | 37 |
| | 図書整理室 | 185 |
| | コンピュータ室 | 23 |
| | BM車庫 | 72 |
| | 管理人室 | 40 |
| | 市史資料室 | 98 |
| F | その他 | 300 |
| | (小計) | 973 |
| 中二階 | 閉架書庫 | 264 ㎡ |
| 一 階 | 一般開架室 | 360 ㎡ |
| | 児童開架室 | 132 |
| | 聖光文庫 | 245 |
| | 調査相談室 | 189 |
| | 事務室 | 133 |
| | その他 | 139 |
| | (小計) | 1,198 |
| 二 階 | 視聴覚室 | 109 ㎡ |
| | 集会室 | 117 |
| | 研修室 | 55 |
| | 点字・録音資料室 | 39 |
| | 対面朗読室 2室 | 20 |
| | 閲覧室 123席 | 188 |
| | その他 | 236 |
| (小計) | 764 | |

西図書館

△所在地 宝塚市小林2丁目7番30号

TEL 77-1222 (代表)

FAX 77-2199

施設の概要

| | | |
|--------|-----------------|-------|
| 敷地面積 | 2,740㎡ (西公民館含む) | |
| 建築延面積 | 1,811㎡ | |
| 構 造 | 鉄筋コンクリート造 4階建 | |
| 一 階 | 閉架書庫 | 110 ㎡ |
| | 事務室 | 134 |
| | 図書整理室 | 62 |
| | コンピュータ室 | 16 |
| | 集会室 | 54 |
| | その他 | 586 |
| (小計) | 962 | |
| 二 階 | 一般開架コーナー | 365 ㎡ |
| | 児童開架コーナー | 130 |
| | おはなしの部屋 | 26 |
| | 調査相談コーナー | 37 |
| | 新聞・雑誌コーナー | 63 |
| | 視聴覚コーナー | 17 |
| | 対面朗読室 | 9 |
| その他 | 202 | |
| (小計) | 849 | |

中山台分室

△所在地 宝塚市中山桜台5丁目15番2号

TEL 89-9606

市立中山台コミュニティセンター内

2階の一部 107 ㎡

山本南分室

△所在地 宝塚市山本南2丁目5番2号

TEL 89-1662

東公民館1階の一部 38 ㎡

(1) 事業概要

ア 図書館は、多様な資料・情報を収集、組織化、保存して市民の利用に供するとともに、学習の機会や場を提供することにより、市民の生涯学習を援助し、暮らしの質を高める社会教育施設として事業を推進している。

イ 多様化する市民ニーズに迅速かつ的確に対応するため、コンピュータを利用して業務を行っている。

ウ 阪神7市1町の住民は域内の図書館を利用することができる。

エ 土曜日、日曜日及び祝日（水曜日、館内整理日、特別整理期間及び年末年始を除く）に開館することにより、幅広い層の市民の利用に込んでいる。

(2) 利用案内

ア 個人貸出

阪神7市1町の住民、又は本市に在勤、在学している者であれば、図書貸出利用券の交付を受けることができる。

図書は1人10冊2週間借りることができる。

イ 団体貸出

市内の地域文庫や読書グループ等の団体（15名以上）は1団体200冊まで6週間借りることができる。

ウ 郵送貸出

郵送貸出に要する費用は、貸出を受ける者の負担とする。ただし、以下の項目に該当し、来館困難な場合はその費用を図書館の負担とする。

- ① 宝塚市内に住所を有する者、在勤、在学している者で、身体障害者手帳の交付を受けている者及び長期間臥床し常に養護を要する者。
- ② 宝塚市内に住所を有する者で、満1歳未満の乳児を養育する者及び要介護3以上の者を在宅介護する者。

図書館が費用負担する場合は、1人5冊まで（3kg以内）3週間の貸出ができる。

エ 予約等

読みたい本が貸出中のときは予約ができる。

また、読みたい本が図書館にない場合はリクエストの申込みができる。

（入手できない場合もあり）

自宅のコンピュータや館内の利用者用端末機から図書館蔵書の検索や予約等を行うことができる。また、電話による予約も行っている。

オ 予約本の受け取り（時間外）

- ・西図書館を受け取り場所とする予約本について、閉館後から午後8時45分まで、西公民館受付で受け取りができる。（平成27年4月から）

カ 予約本の受け取り（休館日）

- ・中央図書館、西図書館を受け取り場所とする予約本について、休館日（年末年始及び臨時の休館日を除く）の、午前10時から午後6時まで、受け取りができる。（平成27年6月から）

(3) その他サービス

ア 調査相談（レファレンスサービス）

調査相談室では、各種行政資料、辞書、年鑑、新聞などの参考図書や郷土・行政資料を備えており、日常生活で知りたいことや調べたいことについて職員が対応している。

イ 障がい者サービス

視覚障がい者、重度の身体障がい者のために大活字本や点字図書、録音図書の貸出を行っている。

また、図書館へ来館困難な障がい者等には無料で郵送貸出を行っている。なお、館内には拡大読書器を置いている。

ウ 聖光文庫（中央図書館のみ）

主に、美術関係（美術史、絵画、書蹟、彫刻、工芸等）の資料を収集した特別閲覧室である。展示コーナーでは、国宝・重要文化財級の掛物、巻物等の複製を随時展示している。

エ 視聴覚室

図書館が所蔵するビデオテープやCD、LD、DVDを鑑賞できる。

平成26年7月から、西図書館所蔵の音楽CDの貸出を行っている。

オ その他の活動

「本の展示」、「おはなし会」、「ストーリーテリング」、「紙芝居」、「レコードコンサート」、「上映会」などの集会活動、および「読書講演会」、

「文学講座」、「聖光文庫文化講座」を行っている。また、4ヶ月児検診で親子が絵本とふれあう機会づくりとして、ブックスタート事業を実施している。

カ 複写サービス

図書館の所蔵資料について、著作権の許す範囲内で複写することができる。

(4) 開館時間

ア 中央図書館

| 室名 | 利用時間 |
|------------------------------|---|
| 一般開架室 | 午前10時～午後6時 金曜、土曜(7・8月)は、 午前10時～午後7時 |
| 児童開架室 聖光文庫 | 午前10時～午後5時 |
| 調査相談室 点字・録音資料室 集会室・研修室 | 午前10時～午後5時45分 |
| 閲覧室 | 午前10時～午後5時45分 金曜、土曜(7・8月)は、 午前10時～午後6時45分 |
| 視聴覚室 | 午後1時～午後5時 日曜は午前10時～午後5時 |

イ 西図書館

| 室名 | 利用時間 |
|--------------------------|---|
| 一般開架コーナー | 午前10時～午後6時 金曜、土曜(7・8月)は、 午前10時～午後7時 |
| 児童コーナー 視聴覚コーナー | 午前10時～午後5時 |
| 調査相談コーナー 集会室 対面朗読室 | 午前10時～午後5時45分 |

(注)

- ・開館時間の延長については、金曜日は平成25年4月から本格実施、土曜日は平成26年7月から、本格実施している。

*休館日

- ・毎週水曜日
- ・下記の館内整理日

- (1)中央図書館にあつては毎月第2金曜日
- (2)西図書館にあつては1月4日及び1月以外の1日(水曜日と重なるときは、その翌日)
 - ・特別整理期間(毎年14日以内)
 - ・年末年始 12月29日～1月3日

ウ 中山台分室(中山台コミュニティセンター内)

開室日時 月・木・・・・・・13:45～17:00
土・日・・・・・・10:30～17:00

上記の曜日であっても、毎月1日は中山台コミュニティセンターが閉館のため、閉室。

エ 山本南分室(東公民館1階)

開室日時 月・火 12:30～18:00
木・土・日 10:00～18:00

上記の曜日であっても、毎月11日は東公民館が休館のため、閉室。

オ 移動図書館車

図書館から比較的遠距離の地域に居住し、図書館の利用がしにくい市民に読書の機会を提供するため、移動図書館「すみれ号」が、2週間に1度巡回している。

(平成29年4月現在 巡回箇所24箇所)

(5) 図書の返却ポイント

| 施設名 | 利用できる時間 | |
|---|--|-------|
| 長尾サービスセンター 雲雀丘サービスステーション 売布神社駅前サービスステーション 仁川駅前サービスステーション | 月曜日から金曜日 午前9時～午後5時30分 (土曜日、日曜日、国民の祝日〔休日〕、年末年始を除く) | 窓口 |
| 宝塚駅前サービスステーション | 月曜日から日曜日 午前9時～午後5時30分 (国民の祝日〔休日〕、年末年始を除く。祝日と土・日が重なった場合は開室) | 窓口 |
| 市役所 (防災センター横) | 無休 (24時間) (年末年始を除く) | 返却ポスト |
| 総合福祉センター | 月曜から日曜日 午前9時～午後9時まで (毎月第2・第4木曜日、年末年始を除く) | 返却ポスト |
| ラ・ビスタ宝塚管理センター | 月曜から日曜日 午前9時～午後8時まで (12月28日～1月4日を除く) | 返却ポスト |
| コープ宝塚<3階> | 月曜から日曜日 午前10時～午後8時まで (12月28日～1月4日・コープ休業日を除く) | 返却ポスト |

※ 年末年始の期間は、12月29日～1月3日。

※ 中央図書館、西図書館、中山台分室、山本南分室にも、図書館が閉まっている時間の返却用のブックポストを設けている。

※ 平成26年10月に、中央公民館の利用停止に伴い、同館に設置していた返却ポストを総合福祉センターへ移設した。

(6) 所蔵資料 (点字図書、録音図書及び聖光文庫図書を含む)

(冊)

| 年度 | 区分 | 総数 | 中央図書館 | 移動図書館 | 中山台分室 | 山本南分室 | 西図書館 |
|----|-----|---------|---------|--------|--------|--------|---------|
| 26 | 総数 | 665,287 | 375,775 | 34,874 | 29,179 | 20,914 | 204,545 |
| | 一般書 | 491,104 | 291,411 | 14,414 | 15,548 | 12,905 | 156,826 |
| | 児童書 | 174,183 | 84,364 | 20,460 | 13,631 | 8,009 | 47,719 |
| 27 | 総数 | 675,155 | 379,024 | 35,498 | 29,361 | 21,276 | 209,996 |
| | 一般書 | 502,741 | 294,854 | 15,058 | 16,366 | 13,431 | 163,032 |
| | 児童書 | 172,414 | 84,170 | 20,440 | 12,995 | 7,845 | 46,964 |
| 28 | 総数 | 682,709 | 380,327 | 34,262 | 28,523 | 21,122 | 218,475 |
| | 一般書 | 508,088 | 294,011 | 13,711 | 15,663 | 13,067 | 171,636 |
| | 児童書 | 174,621 | 86,316 | 20,551 | 12,860 | 8,055 | 46,839 |

(7) 個人貸出冊数 (点字図書及び録音図書を含む) (ただし、育児・介護による郵送分を除く)

(冊)

| 年度 | 総数 | 中央図書館 | 移動図書館 | 中山台分室 | 山本南分室 | 西図書館 |
|-----|-----------|---------|--------|---------|---------|---------|
| 26年 | 1,971,115 | 770,217 | 67,261 | 108,302 | 207,685 | 817,650 |
| 27年 | 2,024,827 | 790,455 | 65,550 | 112,220 | 216,377 | 840,225 |
| 28年 | 1,983,361 | 772,771 | 63,893 | 114,656 | 216,708 | 815,333 |

〈市史資料室〉

1 概要

「宝塚市史」全8巻及び「宝塚市制30年史」の編集・発行の事業は、昭和60年度をもってすべて終了した。また、平成17年度には「宝塚市大事典」を発行した。

現在は、宝塚市大事典の編集の過程で収集した資料について、有効に活用できるよう整理に力をいれている。また、市史刊行後の補遺・補正と史料紹介を行うため、「市史研究紀要たからづか」を発行している。

2 事業内容

(1) 「宝塚市史」等の頒布

| 名 称 | 発 行 日 | 内 容 |
|------------|-------------|-------------------------------------|
| 市史第1巻 本編1 | 昭和50年1月31日 | 自然地質、考古、古代 |
| 市史第2巻 本編2 | 昭和51年3月31日 | 中世、近世 |
| 市史第3巻 本編3 | 昭和52年3月31日 | 近代、現代 |
| 市史第4巻 資料編1 | 昭和52年12月28日 | 地質、考古、古代、中世の資料 |
| 市史第5巻 資料編2 | 昭和53年12月28日 | 近世資料 |
| 市史第6巻 資料編3 | 昭和54年12月28日 | 近・現代資料 |
| 市史第7巻 別編1 | 昭和55年12月10日 | 建築、美術、民俗、動植物 |
| 市史第8巻 別編2 | 昭和56年12月15日 | 特別研究、年表、索引等 |
| 市制30年史 | 昭和60年3月30日 | 市制実施後30年間の歴史 |
| 宝塚市大事典 | 平成17年9月30日 | 市制50周年を記念し制作。宝塚の自然・人文・社会の各分野を網羅した事典 |

- A5判、箱入（大事典はA4箱なし）、本文502～636頁、発行部数2,500～3,000部
- 発行に関する事務はすべて終了し、現在は頒布事務のみを行っている（頒価3,000円～5,000円）。

(2) 「市史研究紀要たからづか」の発行

昭和58年度に創刊号を発行して以来、市史刊行後の補遺・補正の役割をはたしている。各号とも、A5判、約100頁。内容は、研究論文、史料紹介等で、第28号（頒価1冊900円）まで発行している。

(3) 資料の整理と活用

市史編集の過程で採録した写真、古文書類、図書などについて十分に活用できるよう整理につとめ、平成14年度から資料のデジタル化にも取り組み、市民や庁内各部署からの市史に関する問い合わせ、資料の閲覧や提供等の要望に対し的確に対応する。また、平成28年度から西谷村役場文書を整理、分析の着手をしている。

(4) 新資料の収集

新資料の収集は、市史編集事業終了後も永続的な事業として実施し、今後もこれらの資料の整理・記録を進め、市民や研究者が利用できるようにしていく。

(5) 桜ガ丘資料室の管理・運営

平成13年に寄贈された洋風建築（旧松本邸）を中央図書館市史資料室の分室（桜ガ丘資料室）とし、所蔵資料の保存・整理場所等として活用している。また貴重な建築物（国登録有形文化財）であるため、春と秋の年2回公開している。

5 宝塚自然の家

△所在地 宝塚市大原野字松尾 1 番地

△TEL 0797-77-2029

(施設管理 社会教育課)

(1) 施設概要

青少年のための集団宿泊施設として昭和48年に開設され、平成16年4月からは青少年に限らず誰でも利用できる日帰りの施設へと形態を変更した。

さらに、平成20年4月より指定管理者制度を導入、同時に「少年自然の家」から「宝塚自然の家」へと名称を変更し、現在に至る。

なお、施設の老朽化等に伴い、平成28年4月から休所している。休所の間は事業プログラムの試行を含め、活用方法の研究・検討を行っている。

(2) 利用者数

| 年度 | 延利用者数 |
|--------|---------|
| 平成24年度 | 43,638人 |
| 平成25年度 | 49,930人 |
| 平成26年度 | 49,988人 |
| 平成27年度 | 54,623人 |
| 平成28年度 | 1,561人 |

※平成28年度は休所中ではあるが、試行的に実施した事業プログラムへの参加者数のほか、小学校の校外学習や湿原の保全活動などの利用者数を計上している。

6 スポーツ施設概要

平成29年5月1日現在

(1) 施設概要

① 宝塚市立スポーツセンター

△所在地 宝塚市小浜1丁目1番11号

△TEL 87-5911 FAX 81-0652

(施設管理 公益財団法人 宝塚市スポーツ振興公社)

| 施設名 | 概要 | 内 容 | |
|-------|-----------|-------------------------|-----------|
| 総合体育館 | 構造 | 鉄骨・鉄筋コンクリート造、地下1階、地上3階建 | |
| | 建築面積 | 6,361.66㎡ | |
| | 建築床面積 | 地下 | 48.00㎡ |
| | | G階 | 5,985.88㎡ |
| | | 1階 | 5,121.75㎡ |
| | | 2階 | 2,011.98㎡ |
| 競技場 | メインアリーナ | 1,824㎡ | |
| | サブアリーナ | 780㎡ | |
| 完成年月日 | 昭和62年5月1日 | | |
| 武道館 | 構造 | 鉄骨・鉄筋コンクリート造、地上3階建 | |
| | 建築面積 | 800.20㎡ | |
| | 建築床面積 | G階 | 795.70㎡ |
| | | 1階 | 800.05㎡ |
| | | 2階 | 800.27㎡ |
| | | 渡り廊下 | 47.82㎡ |
| 競技場 | 柔道場 | 455㎡ | |
| | 剣道場 | 614.2㎡ | |
| 完成年月日 | 昭和62年5月1日 | | |
| 屋内プール | 構造 | 鉄骨・鉄筋コンクリート造、地上3階建 | |
| | 建築面積 | 1,603㎡ | |
| | 1階 | 1階 | 1,496㎡ |
| | | 2階 | 1,414㎡ |
| | | 3階 | 494㎡ |
| | | 塔屋 | 25㎡ |
| 水面 | 425㎡ | | |
| 水深 | 1.1~1.2m | 25m×6コース | |
| | 0.75m | 25m×2コース相当 | |
| 完成年月日 | 平成4年9月1日 | | |

| 施設名 | 概要 | 内容 |
|-----------|---------------------|--|
| トレーニング室 | 構造 建築面積 完成年月日 | 鉄骨・鉄筋コンクリート造 550㎡ トレーニングジム 200㎡ ミニスタジオ 70㎡ 平成3年5月1日 |
| 野球場 | 施設面積 | 軟式野球場 1面 7,830㎡ |
| 多目的グラウンド | 施設面積 | 1面 6,900㎡ |
| テニスコート | 施設面積 | 12面 9,280㎡ 砂入り人工芝生コート、夜間照明付 |
| 管理事務所（屋外） | 構造 延床面積 | 鉄骨・鉄筋コンクリート造、地上2階建 482.12㎡ |
| 屋外プール | 施設面積 | 6,916.61㎡ 50m プール 水面積 1,000㎡ 水深 1.10～1.30m (9コース) 児童用プール 水面積 488㎡ 水深 0.90m 幼児用プール 水面積 118㎡ 水深 0.50～0.55m 着水用プール 水面積 24㎡ 水深 0.80m スライダー 児童用：長さ 20.67m 幼児用：長さ 4.05m |
| ふれあいコーナー | 施設面積 | バーベキュー施設 51.84㎡ バーベキュー炉4基（屋根付） |

② 高司グラウンド

△所在地

宝塚市高司4丁目92番1

（施設管理

公益財団法人 宝塚市スポーツ振興公社）

| | | |
|---------|------|---------------|
| 高司グラウンド | 施設面積 | 5,625㎡（夜間照明付） |
|---------|------|---------------|

③ 末広体育館

△所在地

宝塚市末広町3番77号

（施設管理

公益財団法人 宝塚市スポーツ振興公社）

| | | | | |
|-------|-------|--------------------|------------------------|--------------------------|
| 末広体育館 | 構造 | 鉄骨・鉄筋コンクリート造、地上2階建 | | |
| | 建築床面積 | 1階 | 1,697.19m ² | |
| | | 2階 | 339.93m ² | 計 2,037.12m ² |
| | 競技場 | アリーナ | 1,080m ² | |
| | | バドミントン | | 6面 |
| | | バスケットボール | 390m ² | 2面 |
| | | バレーボール(6人制) | | 2面 |
| | | 卓球等 | | 15台 |
| | | スタジオ | 130.6125m ² | |

④ 売布北グラウンド

△所在地 宝塚市売布自由ガ丘8番1号

(施設管理 公益財団法人 宝塚市スポーツ振興公社)

| | | |
|--------------|------|--|
| 売布北 グラウンド | 施設面積 | 野球場1面 8,619.9m ² テニスコート6面 3,990m ² 砂入り人工芝コート |
|--------------|------|--|

⑤ 花屋敷グラウンド

△所在地 宝塚市花屋敷荘園4丁目2番35号

(施設管理 たからづか花屋敷スポーツライフグループ)

| | | |
|--------------|----|--|
| 花屋敷 グラウンド | 施設 | 多目的グラウンド 1面 17,700m ² 、うち人工芝部分 15,000m ² テニスコート 4面 2,620m ² |
|--------------|----|--|

(2) スポーツ施設利用状況

(平成28年度)

①スポーツセンター

| | | | | |
|-----|-------------|------------|----------------|---------|
| 施設 | 総合体育館 | | | |
| | メイン (団体) | サブ (団体) | メイン・サブ (個人) | トレーニング室 |
| 件数 | 2,125 | 2,024 | 15,090 | 36,062 |
| 利用者 | 76,881 | 53,503 | 15,090 | 36,062 |

※メイン・サブの件数、利用者には個人使用を含む

| | | | | | |
|-----|--------|---------|--------|---------|----------|
| 施設 | 武道館 | | 野球場 | テニスコート | 多目的グラウンド |
| | 剣道場 | 柔道場 | | | |
| 件数 | 1,554 | 1,794 | 572 | 16,398 | 582 |
| 利用者 | 48,282 | 169,593 | 48,926 | 383,778 | 51,756 |

| 施 設 | 屋外プール | 屋内プール | バーベキュー | 弓道場 |
|-----|--------|--------|--------|--------|
| 件 数 | 54,469 | 79,404 | 1,306 | 278 |
| 利用者 | 54,925 | 79,404 | 13,889 | 22,370 |

②高司グラウンド

| 施 設 | 高司グラウンド |
|-----|---------|
| 件 数 | 885 |
| 利用者 | 25,606 |

③末広体育館

| 施 設 | 末広体育館 | 末広体育館スタジオ |
|-----|--------|-----------|
| 件 数 | 2,615 | 1,243 |
| 利用者 | 38,572 | 25,235 |

④売布北グラウンド

| 施 設 | 売布北グラウンド 野球場 | 売布北グラウンド テニスコート |
|-----|-----------------|--------------------|
| 件 数 | 379 | 6,288 |
| 利用者 | 10,257 | 24,779 |

⑤花屋敷グラウンド

| 施 設 | 花屋敷グラウンド 多目的グラウンド | 花屋敷グラウンド テニスコート |
|-----|----------------------|--------------------|
| 件 数 | 761 | 2,964 |
| 利用者 | 26,673 | 10,409 |

| | 総合計 |
|-----|-----------|
| 件 数 | 226,793 |
| 利用者 | 1,215,990 |

(3) 施設利用案内

① 開設時間

・スポーツセンター

野球場・多目的グラウンド……

午前9時～午後5時

テニスコート……午前9時～午後9時

屋外プール……午前10時～午後6時

総合体育館・武道館…午前9時～午後9時

屋内プール……午前10時～午後8時30分

トレーニング室……午前9時～午後9時

ふれあいコーナー……午前11時～午後4時

午後5時～午後9時

・高司グラウンド……午前9時～午後9時

・末広体育館……午前9時～午後9時

・売布北グラウンド……午前8時～午後5時

・花屋敷グラウンド……午前9時～午後5時

② 開設時期

・各施設共通（プールを除く）

1月4日～12月30日

・プール

屋内プールは毎週月曜日を除く1月4日～12月30日（但し、祝日と重なる場合は開館）

屋外プールは7月15日～8月31日

③ 申込方法

インターネットに接続したコンピューターや携帯電話の他、市立スポーツセンターなど市内数カ所の公共施設に設置したタッチパネルで申し込む（屋内プール・屋外プール・トレーニング室等は除く）。

コンピューターでの申し込みをする場合は事前に個人又は団体の登録が必要。

④ 利用料金

利用日当日、利用開始前に支払うこと。

⑤ 使用を許可しない場合

- ・ 公の秩序または善良な風俗を乱す恐れのあるとき。
- ・ 建物、設備、備品等を損傷する恐れのあるとき。
- ・ その他管理上支障があるとき。

市内県立・私立学校（園）等一覧

○県立高等学校

| 学校名 | 所在地 | 電話 |
|---------|---------------------------|---------|
| 宝塚高等学校 | 〒665-0024 宝塚市逆瀬台2丁目2-1 | 71-0345 |
| 宝塚東高等学校 | 〒665-0871 宝塚市中山五月台1丁目12-1 | 89-3751 |
| 宝塚西高等学校 | 〒665-0025 宝塚市ゆずり葉台1丁目1-1 | 73-4035 |
| 宝塚北高等学校 | 〒665-0847 宝塚市すみれガ丘4丁目1-1 | 86-3291 |

○私立学校（園）等

| 学校（園）名 | 所在地 | 電話 |
|--------------------|----------------------------|---------------|
| 甲子園大学 | 〒665-0006 宝塚市紅葉ガ丘10-1 | 87-5111 |
| 宝塚大学 | 〒665-0803 宝塚市花屋敷つつじガ丘7-27 | (072)756-1231 |
| 宝塚医療大学 | 〒666-0162 宝塚市花屋敷緑ガ丘1 | 072-736-8600 |
| 小林聖心女子学院高等学校 | 〒665-0073 宝塚市塔の町3-113 | 71-7321 |
| 雲雀丘学園高等学校 | 〒665-0805 宝塚市雲雀丘4丁目2-1 | (072)759-1300 |
| 小林聖心女子学院中学校 | 〒665-0073 宝塚市塔の町3-113 | 71-7321 |
| 雲雀丘学園中学校 | 〒665-0805 宝塚市雲雀丘4丁目2-1 | (072)759-1300 |
| 関西学院初等部 | 〒665-0844 宝塚市武庫川町6-27 | 81-5500 |
| 小林聖心女子学院小学校 | 〒665-0073 宝塚市塔の町3-113 | 71-7321 |
| 雲雀丘学園小学校 | 〒665-0805 宝塚市雲雀丘4丁目2-1 | (072)759-3080 |
| 自然幼稚園 | 〒665-0842 宝塚市川面5丁目15-9 | 86-2281 |
| 宝塚厚生幼稚園 | 〒665-0835 宝塚市旭町1丁目2-35 | 86-3028 |
| 雲雀丘学園幼稚園 | 〒665-0805 宝塚市雲雀丘4丁目1-3 | (072)759-7419 |
| 雲雀丘学園中山台幼稚園 | 〒665-0877 宝塚市中山桜台1丁目1-1 | 89-1151 |
| 生成幼稚園 | 〒665-0804 宝塚市雲雀丘山手1丁目16-17 | (072)759-7105 |
| 宝塚武庫山幼稚園 | 〒665-0005 宝塚市武庫山1丁目1-17 | 73-0200 |
| 宝塚伊和志津学園 逆瀬川幼稚園 | 〒665-0033 宝塚市伊子志1丁目4-50 | 77-0693 |
| 宝塚南口幼稚園 | 〒665-0011 宝塚市南口2丁目4-4 | 73-6345 |

| 学 校 (園) 名 | 所 在 地 | 電 話 |
|-------------|--------------------------|---------|
| 花 屋 敷 幼 稚 園 | 〒665-0812 宝塚市口谷東2丁目3-9 | 88-0554 |
| ルンビニ学園幼稚園 | 〒665-0852 宝塚市売布2丁目6-21 | 86-6754 |
| めぐみ学園幼稚園 | 〒665-0034 宝塚市小林3丁目7-45 | 72-6151 |
| 宝塚ふたば幼稚園 | 〒665-0866 宝塚市星の荘6-18 | 84-7773 |
| 野 上 幼 稚 園 | 〒665-0022 宝塚市野上5丁目5-30 | 72-5270 |
| す み れ 幼 稚 園 | 〒665-0847 宝塚市すみれガ丘1丁目5-2 | 85-8401 |
| 宝 塚 音 楽 学 校 | 〒665-0844 宝塚市武庫川町1-1 | 85-6378 |
| 宝塚市立看護専門学校 | 〒665-0827 宝塚市小浜4丁目5-5 | 84-0061 |

平成29年度（2017年度）

教 育 要 覧

発 行 平成29年7月

編 集 宝塚市教育委員会

管理部管理室教育企画課

〒665-8665

宝塚市東洋町1番1号

TEL (0797)71-1141(代表)