

令和3年度（2021年度）

# 教 育 要 覧

宝塚市教育委員会

# 目 次

## ◎教育行財政

1 教育委員会……………	1
2 教育委員会の会議……………	2
3 教育委員会事務局等組織図 及び事務分掌……………	7
4 教育委員会事務局等の職員数……………	8
5 教育予算……………	9

## ◎学校教育

1 市立学校園児・児童・生徒・ 教職員数一覧……………	12
2 職員の年齢別構成・推移……………	16
3 市立学校・園面積一覧……………	18
4 市立学校・園数の推移……………	18
5 市立学校・園 園児・児童・ 生徒数の推移……………	19
6 学校区一覧……………	20
7 特別支援教育事業……………	24
8 生徒指導活動事業……………	25
9 市奨学金制度……………	25
10 学校保健……………	26
11 学校給食……………	26
12 教育総合センター施設概要……………	28

## ◎社会教育

1 文化財一覧……………	34
2 歴史民俗資料館……………	38
3 公民館……………	39
4 図書館……………	41
5 宝塚自然の家……………	47
6 スポーツ施設概要……………	48

## [資料]

○ 市内県立・私立学校(園)等一覧……………	53
------------------------	----

(注)以降のページでは、西暦併記を省略しています。下表を参照してください。

明治 5年	1872年	昭和45年	1970年	平成 7年	1995年	令和 元年	2019年
明治 6年	1873年	昭和46年	1971年	平成 8年	1996年	令和 2年	2020年
明治 7年	1874年	昭和47年	1972年	平成 9年	1997年	令和 3年	2021年
明治25年	1892年	昭和48年	1973年	平成10年	1998年	令和 4年	2022年
明治37年	1904年	昭和49年	1974年	平成11年	1999年	令和 5年	2023年
大正 4年	1915年	昭和50年	1975年	平成12年	2000年	令和 6年	2024年
昭和11年	1936年	昭和51年	1976年	平成13年	2001年	令和 7年	2025年
昭和13年	1938年	昭和52年	1977年	平成14年	2002年		
昭和22年	1947年	昭和53年	1978年	平成15年	2003年		
昭和24年	1949年	昭和54年	1979年	平成16年	2004年		
昭和25年	1950年	昭和55年	1980年	平成17年	2005年		
昭和27年	1952年	昭和56年	1981年	平成18年	2006年		
昭和32年	1957年	昭和57年	1982年	平成19年	2007年		
昭和33年	1958年	昭和58年	1983年	平成20年	2008年		
昭和34年	1959年	昭和59年	1984年	平成21年	2009年		
昭和35年	1960年	昭和60年	1985年	平成22年	2010年		
昭和36年	1961年	昭和61年	1986年	平成23年	2011年		
昭和37年	1962年	昭和62年	1987年	平成24年	2012年		
昭和38年	1963年	昭和63年	1988年	平成25年	2013年		
昭和39年	1964年	平成 元年	1989年	平成26年	2014年		
昭和40年	1965年	平成 2年	1990年	平成27年	2015年		
昭和41年	1966年	平成 3年	1991年	平成28年	2016年		
昭和42年	1967年	平成 4年	1992年	平成29年	2017年		
昭和43年	1968年	平成 5年	1993年	平成30年	2018年		
昭和44年	1969年	平成 6年	1994年	平成31年	2019年		

## ◎教育行財政

### 1 教育委員会



五十嵐 教育長



木野 教育長職務代理者



篠部 委員



望月 委員



松浦 委員

#### ○ 教育委員会の構成（令和3年7月1日現在）

職名	氏名	任期
教育長	五十嵐 孝	令和3年7月1日～令和6年6月30日
教育長職務代理者	木野 達夫	平成30年7月1日～令和3年9月30日
委員	篠部 信一郎	令和元年11月15日～令和5年11月14日
委員	望月 昭	平成30年10月1日～令和4年9月30日
委員	松浦 一枝	令和3年4月1日～令和7年3月31日

## 2 教育委員会の会議 審議・報告事項（令和2年度）

令和2年

第7回（定例会） 4月9日

- 報告第6号 専決処分した事件の承認を求めることについて（宝塚市教育委員会事務局等職務権限規程の一部改正について）
- 報告第7号 専決処分した事件の承認を求めることについて（宝塚市教育委員会事務局及び学校その他の教育機関の職員の人事評価規則の一部改正について）
- 報告第8号 専決処分した事件の承認を求めることについて（宝塚市奨学金条例施行規則を廃止する規則の制定について）
- 報告第9号 専決処分した事件の承認を求めることについて（障害者等の「障害」の表記を改めるに伴う関係教育委員会規則の整理に関する規則の制定について）
- 議案第13号 宝塚市公立学校教科用図書採択にかかる基本方針等の策定及び教科用図書の調査研究の諮問について
- 報告事項 令和2年度版「TAKARAっ子 スタディ・ナビ」および「パワーアップ・ナビ～実践編～」の配布について

第8回（定例会） 書面会議

- 議案第14号 令和3年度（2021年度）使用宝塚市公立学校教科用図書の採択の基本方針及び令和3年度（2021年度）使用宝塚市立中学校用教科書の採択方針並びに令和3年度（2021年度）使用学校教育法附則第9条第1項に規定する教科用図書の採択方針の決定について
- 報告事項 令和3年度使用宝塚市公立学校教科用図書の採択に関する諮問について（答申）

第9回（定例会） 5月20日

- 報告第10号 専決処分した事件の承認を求めることについて（損害賠償の額の決定について）
- 議案第15号 令和2年度教育委員会所管一般会計補正予算（第2号）（案）の提出について意見を申し出ることについて
- 報告事項 職員の処分について
- 報告事項 令和元年12月・令和2年1月・2月・3月における宝塚市立学校の「いじめ事案」について

第10回（定例会） 6月11日

- 報告第11号 専決処分した事件の承認を求めることについて（宝塚市公立学校教員の処分内申について）
- 議案第16号 本市の小学校と中学校における通学区域の設定（調整・整合等）及び本市における教育環境（義務教育学校（小中一貫校）の取組）について（諮問）
- 協議事項 第2次宝塚市教育振興基本計画策定期の見直しについて

第11回（定例会） 6月25日

- 報告第12号 専決処分した事件の承認を求めることについて（令和2年度教育委員会所管一般会計補正予算（第5号）（案）の提出について意見を申し出ることについて）
- 報告第13号 専決処分した事件の承認を求めることについて（宝塚市公立学校教員の懲戒内申）

- 議案第17号 宝塚市立小学校及び中学校の管理運営に関する規則及び宝塚市立幼稚園規則の一部改正について
- 議案第18号 宝塚市立特別支援学校規則の一部改正について
- 議案第19号 宝塚市学校給食費の管理に関する規則の一部改正について
- 議案第20号 青少年補導員記章取扱要綱の廃止について

第12回（定例会）7月9日

- 議案第21号 令和2年度教育委員会所管一般会計補正予算（第6号）（案）の提出について意見を申し出ることについて
- 議案第22号 令和3年度使用宝塚市公立学校教科用図書採択について
- 議案第23号 中山桜台小学校・中山五月台小学校学校統合計画の改訂について
- 報告事項 令和3年度使用宝塚市公立学校教科用図書採択にかかる調査研究についての答申の受領について

第13回（定例会）7月22日

- 議案第24号 令和3年度宝塚市立幼稚園の園児の定員の決定について

第14回（定例会）8月19日

- 議案第25号 令和2年度教育委員会所管一般会計補正予算（第7号）（案）の提出について意見を申し出ることについて
- 議案第26号 宝塚市教育支援委員会規則の一部改正について
- 協議事項 新宝塚市スポーツ振興計画策定時期の見直しについて
- 報告事項 令和2年（2020年）4月・5月・6月における宝塚市立学校の「いじめ事案」について
- 報告事項 社会教育委員の会議からの意見書の提出について
- 報告事項 「宝塚市子どもの読書活動推進計画（第3期）」に係る令和元年度の実施状況について

第15回（定例会）9月17日

- 議案第27号 教育委員会の事務の管理及び執行の状況に関する点検及び評価について
- 報告事項 令和2年（2020年）7月における宝塚市立学校の「いじめ事案」について

第16回（臨時会）10月9日

- 議案第28号 宝塚市いじめ問題再発防止に関する基本方針の策定について

第17回（定例会） 11月5日

- 議案第29号 令和2年度教育委員会所管一般会計補正予算（第10号）（案）の提出について  
意見を申し出ることについて
- 議案第30号 令和3年度宝塚市立幼稚園の園児の定員の変更について
- 報告事項 令和2年（2020年）8月・9月における宝塚市立学校の「いじめ事案」について

第18回（定例会） 11月19日

- 報告第14号 専決処分した事件の承認を求めることについて（財産（宝塚市GIGA用タブレット機器）の取得について意見を申し出ることについて）
- 報告第15号 専決処分した事件の承認を求めることについて（宝塚市公立学校教員の懲戒内申）

第19回（定例会） 12月3日

- 議案第31号 令和3年度（2021年度）宝塚市公立学校教職員異動方針の決定について
- 議案第32号 令和3年度（2021年度）宝塚市公立幼稚園教職員異動方針の決定について
- 議案第33号 財産（学校給食用食器具）の取得について意見を申し出ることについて
- 報告事項 市立中学校体罰事件に係る教員の懲戒処分について
- 報告事項 令和2年（2020年）10月における宝塚市立学校の「いじめ事案」について

第20回（定例会） 12月17日

- 報告第16号 専決処分した事件の承認を求めることについて（宝塚市公立学校教員の処分内申）

令和3年

第1回（定例会）1月7日

報告事項 宝塚市公立学校教員の非違行為における処分結果について

第2回（定例会）1月21日

議案第1号 宝塚市いじめ防止等に関する条例第12条第2項第2号の規定に基づく諮問について

報告事項 中山桜台小学校・中山五月台小学校の統合後の学校名（案）について

報告事項 令和2年（2020年）11月における宝塚市立学校の「いじめ事案」について

第3回（定例会）2月4日

議案第2号 令和3年度教育委員会所管一般会計予算（案）の提出について意見を申し出ることについて

議案第3号 体罰事案に関する刑事告発の指針の策定について

議案第4号 宝塚市学校施設長寿命化計画（案）の策定について

第4回（定例会）2月18日

議案第5号 令和2年度教育委員会所管一般会計補正予算（第13号）（案）の提出について意見を申し出ることについて

議案第6号 第2次宝塚市文化芸術振興基本計画の策定に関する意見について

議案第7号 令和3年度宝塚市公立学校校長及び教頭人事異動の事前協議について

報告第1号 専決処分した事件の承認を求めることについて（宝塚市公立学校教員の処分内申）

第5回（定例会）3月4日

報告第2号 専決処分した事件の承認を求めることについて（令和3年度宝塚市公立学校校長及び教頭人事異動の事前協議について、修正案をもって兵庫県教育委員会へ提出することについて）

議案第8号 令和3年度宝塚市立幼稚園の園児の定員の変更について

報告事項 市費職員の処分について

報告事項 令和2年（2020年）12月及び令和3年（2021年）1月における宝塚市立学校の「いじめ事案」について

第6回（定例会）3月18日

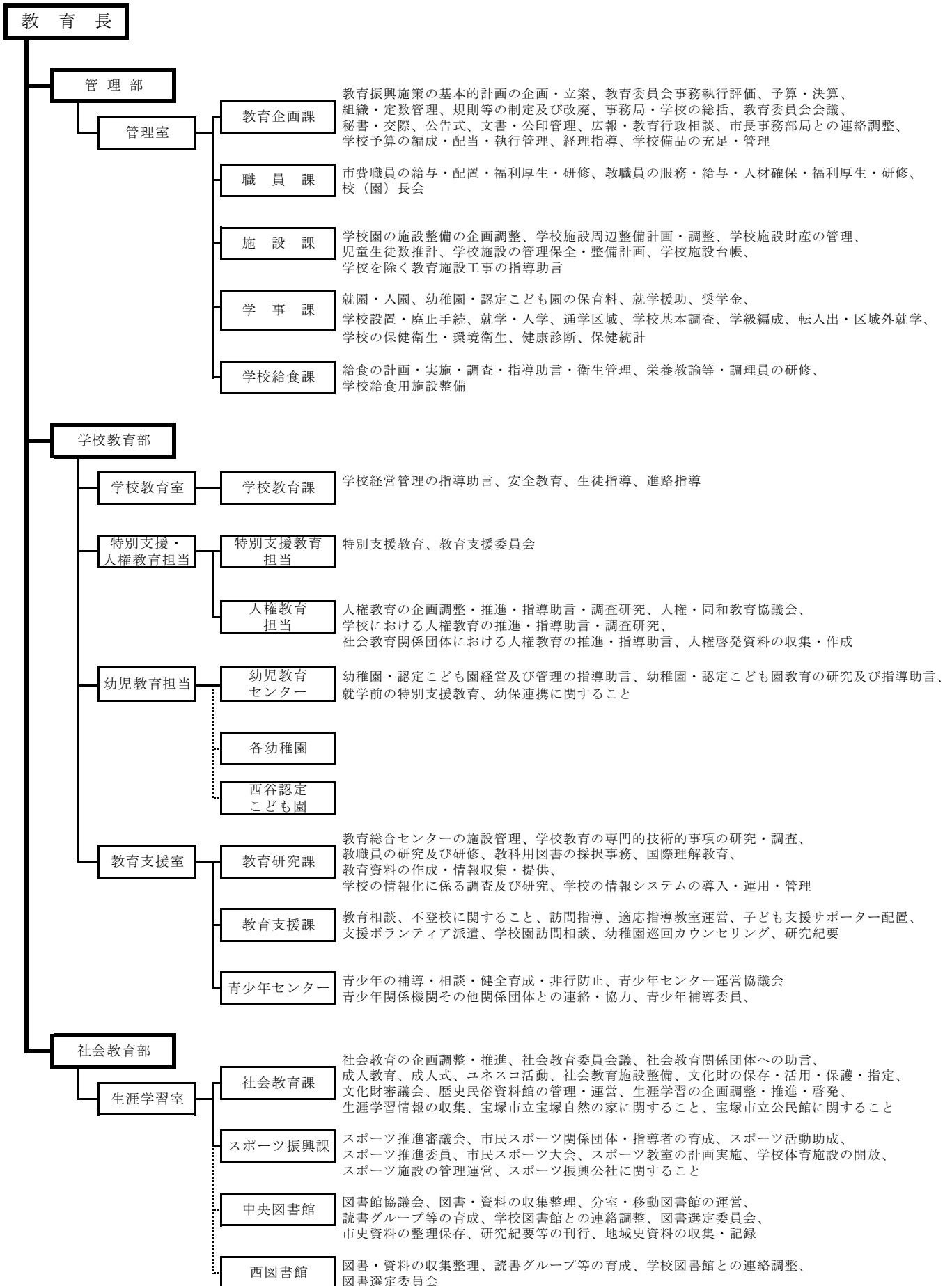
報告第3号 専決処分した事件の承認を求めることについて（令和3年度宝塚市公立学校校長及び教頭人事異動の事前協議について、修正案をもって兵庫県教育委員会へ提出することについて）

- 報告第4号 専決処分した事件の承認を求めることについて（職員の懲戒の処分を行うことについて）
- 報告第5号 専決処分した事件の承認を求めることについて（和解することについて意見を申し出ることについて）
- 議案第9号 押印の見直しに伴う関係教育委員会規則の整理に関する規則の制定について
- 議案第10号 宝塚市教育委員会事務局事務分掌規則の一部改正について
- 議案第11号 宝塚市教育委員会公文書取扱規程の一部改正について
- 議案第12号 宝塚市教育委員会公印規則の一部改正について
- 議案第13号 宝塚市公立学校県費負担教職員服務規程の一部改正について
- 議案第14号 宝塚市立歴史民俗資料館条例施行規則の一部改正について
- 報告事項 令和2年度実施 宝塚市学習理解度調査の結果について

第7回（臨時会） 3月24日

- 議案第15号 令和3年3月31日付け教育委員会所管職員の人事異動について
- 議案第16号 令和3年4月1日付け教育委員会所管職員の人事異動について





4 教育委員会事務局等の職員数

(令和3年4月1日現在)

事務局の職員

事務局		部長	室長	教育企画課	職員課	施設課	学事課	学校給食課	学校教育課	幼児教育センター	教育研究課	教育支援課	青少年センター	社会教育課	スポーツ振興課	合計	
一般行政職	6級以上	3	6														9
	5級課長			1	1	1	1	1	1			1	1	1	1		10
	5級副課長				1				2		1						4
	4級係長			2	4	4	3	2	11	2	5	3	2	2	1		41
	3級以下			5	2	2	5	3	4	1	3	1		4	2		32
会計年度任用職員(月額)								1	10		14	18	4				47
再任用														1			1
合計		3	6	8	8	7	9	7	28	3	23	23	7	8	4		144

備考：社会教育課の職員のうち、社会教育主事は2人

その他教育機関の職員

その他教育機関		中央図書館	西図書館	公社派遣職員	合計
一般行政職	6級以上				0
	5級課長	1			1
	5級副課長				0
	4級係長	4	3		7
	3級以下	4	5		9
会計年度任用職員(月額)		2			2
再任用		1	1	1	3
合計		12	9	1	22

(職員数の合計)

144 + 22 = 166 人

備考：西図書館長は再任用職員

公社派遣職員は公益財団法人宝塚市スポーツ振興公社へ派遣

(参考) 指導主事数(再掲)

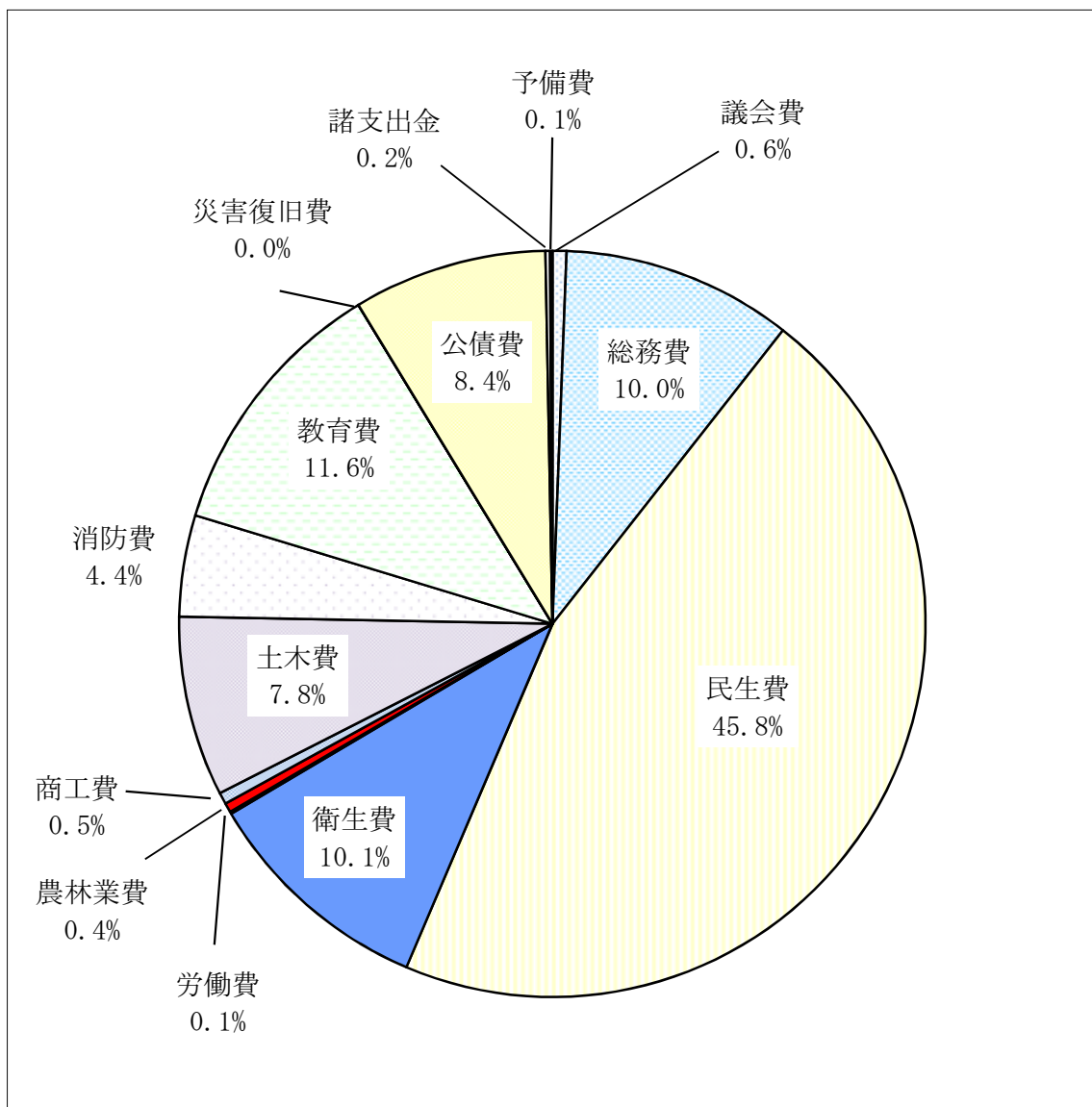
指導主事数	部長	室長	職員課	学校教育課	教育研究課	教育支援課	青少年センター	合計
6級以上	1	1						2
5級課長				1		1	1	3
5級副課長			1	2	1			4
4級係長			2	9	4	3	2	20
3級								
合計	1	1	3	12	5	4	3	29

備考：部長及び室長のうち、指導主事は学校教育部長、教育支援室長

## 5 教育予算

### (1) 令和3年度 一般会計歳出予算

科 目	金 額 (千円)	構成比 (%)
1. 議 会 費	497,682	0.6
2. 総 務 費	8,098,605	10.0
3. 民 生 費	37,356,816	45.8
4. 衛 生 費	8,251,048	10.1
5. 労 働 費	75,642	0.1
6. 農 林 業 費	301,117	0.4
7. 商 工 費	384,547	0.5
8. 土 木 費	6,352,637	7.8
9. 消 防 費	3,584,617	4.4
10. 教 育 費	9,483,801	11.6
11. 災 害 復 旧 費	1	0.0
12. 公 債 費	6,865,292	8.4
13. 諸 支 出 金	158,195	0.2
14. 予 備 費	100,000	0.1
歳 出 合 計	81,510,000	100.0



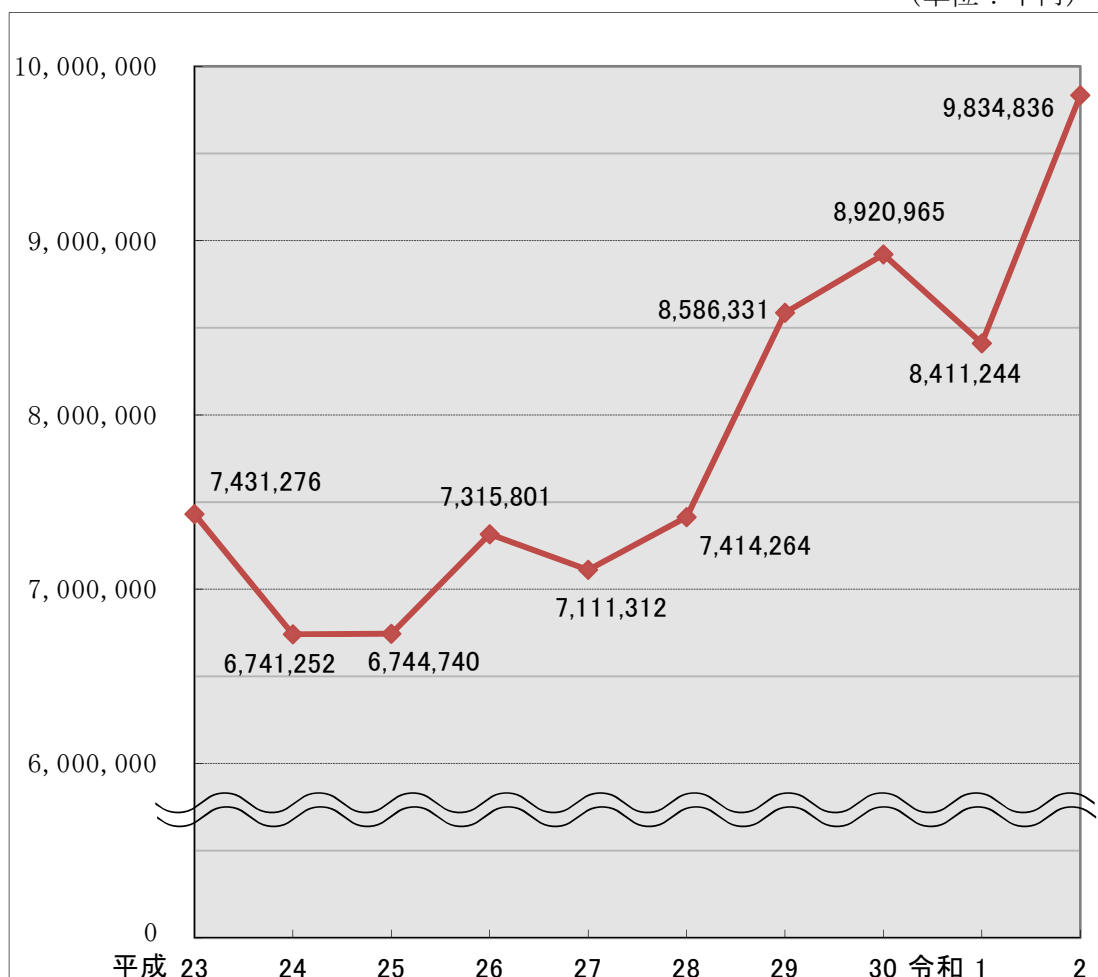
(2) 令和3年度、令和2年度教育費歳出予算額の比較

(単位：千円)

科 目	令和3年度	令和2年度	比較増減
教育総務費	2,974,626	2,585,850	388,776
小学校費	1,952,758	1,239,433	713,325
中学校費	825,607	554,252	271,355
特別支援学校費	83,828	107,910	△ 24,082
幼稚園費	559,101	485,357	73,744
社会教育費	1,002,886	771,652	231,234
保健体育費	2,084,995	2,121,371	△ 36,376
教育費総計	9,483,801	7,865,825	1,617,976

(3) 教育決算額の推移

(単位：千円)



一般会計歳出決算総額に対する割合 (%)

年 度	平23	24	25	26	27	28	29	30	令1	2
構成比	9.5	9.8	10.9	10.0	9.3	10.1	9.7	9.7	10.5	9.7

※令和2年度は、決算見込み額。

(4) 令和3年度投資の事業一覧表(当初)

(単位:千円)

内 訳	事 業 名	事 業 費	事 業 内 容
教育総務費 56,177	中山台地区教育環境適正化事業	56,177	施設整備工事等
小学校費 1,423,332	小学校施設整備事業	1,411,096	施設整備工事等
	小学校運営事業	12,236	学校備品購入等
中学校費 409,423	中学校施設整備事業	405,239	施設整備工事等
	中学校運営事業	4,184	学校備品購入等
特別支援学校費 9,100	特別支援学校施設整備事業	9,100	施設整備工事等
幼稚園費 109,516	幼稚園施設整備事業	107,840	施設整備工事等
	幼稚園運営事業	1,676	幼稚園備品購入等
社会教育費 282,984	公民館管理運営事業	157,727	空調・受変電設備等
	中央図書館管理運営事業	44,660	施設整備工事等
	西図書館管理運営事業	80,597	図書等購入
保健体育費 134,005	スポーツ施設管理運営事業	110,805	施設整備工事等
	給食事業	23,200	給食用備品購入
合 計		2,424,537	

## ◎学校教育

### 1 市立学校園児・児童・生徒・教職員数一覧 小学校

学校名	区分	校長	教頭	所在地	開設年月日 (創立記念日)
良元小学校		濱路学	尾崎朱	宝塚市小林5丁目2番42号	M7.4.1 (10.1)
宝塚第一小学校		横野悟	高橋剛	宝塚市野上1丁目3番35号	S11.10.30 (10.30)
小浜小学校		平山審	松本直樹	宝塚市小浜4丁目7番10号	M6.6.1 (6.1)
宝塚小学校		藤山昌生	佐々木雅文	宝塚市川面1丁目7番34号	M25.12.1 (12.1)
長尾小学校		古芝道敏	上田昌弘	宝塚市山本東1丁目10番10号	M5.5.18 (5.18)
西谷小学校		坂本三好	小池明子	宝塚市大原野字石保34番地の1	M6.10.1 (10.17)
仁川小学校		山下昌裕	迫あかね	宝塚市仁川宮西町1番25号	S32.4.1 (5.22)
西山小学校		中村義孝	上田雄一郎	宝塚市野上6丁目2番1号	S43.4.1 (10.1)
壳布小学校		福本徳子	山本悠	宝塚市壳布ガ丘1番20号	S43.4.1 (2.13)
長尾南小学校		井上淑子	志賀敏和	宝塚市山本南2丁目10番1号	S44.4.1 (4.19)
末成小学校		能勢良子	安藤いずみ	宝塚市末成町1番1号	S46.4.1 (2.1)
安倉小学校		大川武彦	政井美香	宝塚市安倉中6丁目1番1号	S48.4.1 (10.25)
中山桜台小学校		藤井優惠	中原郁乃	宝塚市中山桜台4丁目25番1号	S51.4.1 (2.22)
長尾台小学校		柴田芳宏	清水三起子	宝塚市長尾台1丁目1番1号	S52.4.1 (6.1)
逆瀬台小学校		田上裕一	大橋立明	宝塚市逆瀬台6丁目1番1号	S52.4.1 (11.1)
美座小学校		井上英義	南理香	宝塚市美座2丁目6番1号	S53.4.1 (2.1)
光明小学校		山下一	野村珠代	宝塚市光明町8番40号	S54.4.1 (2.5)
末広小学校		今北真奈美	歳内利裕	宝塚市末広町3番1号	S54.4.1 (11.22)
中山五月台小学校		木下明人	中井慎一郎	宝塚市中山五月台7丁目4番1号	S54.4.1 (11.22)
丸橋小学校		和田りか	辻晃英	宝塚市丸橋4丁目13番1号	S54.4.1 (11.17)
高司小学校		住吉章宏	西口信幸	宝塚市高司4丁目4番55号	S55.4.1 (12.1)
安倉北小学校		平井仁司	石田勝久	宝塚市安倉北5丁目1番1号	S58.4.1 (11.27)
すみれガ丘小学校		紀谷貴美子	国友靖夫	宝塚市すみれガ丘1丁目5番1号	H2.4.1 (11.2)
山手台小学校		井上秀清	衣笠裕美	宝塚市山手台西3丁目1番1号	H6.4.1 (11.2)

### 特別支援学校

学校名	区分	校長	教頭	所在地	開設年月日 (創立記念日)
養護学校		日下部靖	榎木努	宝塚市安倉中6丁目1番3号	S48.4.1 (6.1)

令和3年5月1日現在

学校名	区 分			学級数	県 費 負 担 教 職 員							市 費 負 担 職 員			
	男	女	計		校長	教頭	教諭	養護教諭	栄養教諭	事務職員	計	事務職員	調理員	用務員	計
良元小学校	(19) 136	(2) 159	(21) 295	(5) 12	1	1	19	1		1	23		3	1	4
宝塚第一小学校	(19) 536	(8) 521	(27) 1,057	(6) 32	1	1	38	2	1	1	44		6	1	7
小浜小学校	(12) 191	(6) 172	(18) 363	(4) 13	1	1	19	1			22		3	1	4
宝塚小学校	(21) 430	(5) 392	(26) 822	(4) 25	1	1	29	1		2	34		4	1	5
長尾小学校	(38) 551	(21) 553	(59) 1,104	(9) 32	1	1	46	2		2	52		5	1	6
西谷小学校	(5) 31		(5) 69	(2) 6	1	1	9	1		1	13		3	1	4
仁川小学校	(15) 289	(8) 324	(23) 613	(4) 19	1	1	27		1		30		4	1	5
西山小学校	(17) 350	(5) 326	(22) 676	(5) 21	1	1	24	1	1	1	29		4	1	5
売布小学校	(21) 319	(8) 322	(29) 641	(6) 22	1	1	28	1	1	1	33		4	1	5
長尾南小学校	(29) 351	(8) 327	(37) 678	(8) 21	1	1	32	1	1	1	37		5	1	6
末成小学校	(18) 151	(5) 160	(23) 311	(5) 12	1	1	19	1		1	23		3	1	4
安倉小学校	(34) 248	(5) 242	(39) 490	(6) 17	1	1	25		1		28		4	1	5
中山桜台小学校	(15) 219	(2) 224	(17) 443	(4) 16	1	1	19	1			22		3	1	4
長尾台小学校	(13) 172	(4) 165	(17) 337	(4) 12	1	1	17	1		1	21		3	1	4
逆瀬台小学校	(8) 141	(2) 129	(10) 270	(3) 11	1	1	15	1		1	19		3	1	4
美座小学校	(11) 202	(6) 197	(17) 399	(3) 13	1	1	17	1		1	21		3	1	4
光明小学校	(7) 87	(2) 79	(9) 166	(2) 6	1	1	7	1		1	11		3	1	4
末広小学校	(7) 177	(6) 186	(13) 363	(3) 13	1	1	17	1		1	21		3	1	4
中山五月台小学校	(5) 46	(1) 50	(6) 96	(3) 6	1	1	9	1			12		3	1	4
丸橋小学校	(21) 236	(7) 239	(28) 475	(6) 15	1	1	20	1	1	1	25		3	1	4
高司小学校	(20) 116	(4) 143	(24) 259	(4) 12	1	1	18	1		1	22		3	1	4
安倉北小学校	(17) 163	(6) 184	(23) 347	(3) 12	1	1	18	1		1	22		3	1	4
すみれが丘小学校	(7) 177		(7) 349	(3) 12	1	1	18	1		1	22		3	1	4
山手台小学校	(18) 449	(10) 390	(28) 839	(4) 26	1	1	25	1	1	1	30		5	1	6
合計	(397) 5,768	(131) 5,694	(528) 11,462	(106) 386	24	24	515	24	8	21	616	0	86	24	110

( ) 内は特別支援学級数及び児童数 (外数)

学校名	区 分			学級数	県 費 負 担 教 職 員							市 費 負 担 職 員				
	男	女	計		校長	教頭	教諭	養護教諭	栄養教諭	事務職員	計	事務職員	調理員	用務員	計	
養護学校	小	8	6	14	5	1	1	20		1	1	24		2	1	3
	中	7	3	10	5											
	高	4	4	8	3											

中学校

学校名	区分	校長	教頭	所在地	開設年月日 (創立記念日)
宝塚第一中学校		小野 光良	柳 田 覚	宝塚市仁川うぐいす台1番1号	S22.4.1 (5.30)
宝塚中学校		伊 藤 章	加 藤 正保	宝塚市美座1丁目1番20号	S22.4.2 (4.20)
長尾中学校		田 中 誠	辻 本 恭隆	宝塚市長尾町7番1号	S22.4.1 (5.10)
西谷中学校		安 井 健二	栗 本 誠一	宝塚市大原野字石保46番地	S22.4.1 (4.22)
宝梅中学校		井上 敏昭	内 八 重 恵	宝塚市宝梅3丁目4番20号	S36.4.1 (9.2)
高司中学校		清水 浩明	井 川 勝博	宝塚市高司2丁目3番1号	S51.4.1 (6.1)
南ひばりガ丘中学校		伴 康 史	芦 田 真也	宝塚市南ひばりガ丘2丁目7番1号	S51.4.1 (11.1)
安倉中学校		神 崎 佳代	角 谷 純子	宝塚市安倉中6丁目3番1号	S53.4.1 (11.14)
中山五月台中学校		裏 地 広之	筒 井 啓介	宝塚市中山五月台4丁目20番1号	S55.4.1 (11.22)
御殿山中学校		前 田 裕司	神 原 勝	宝塚市御殿山1丁目3番1号	S60.4.1 (11.22)
光ガ丘中学校		松 下 順子	後 藤 憲一	宝塚市光ガ丘2丁目15番1号	S63.4.1 (11.24)
山手台中学校		吉 川 雅也	泉 ゆかり	宝塚市山手台西1丁目4番1号	H6.4.1 (11.22)

幼稚園

園名	区分	園長	副園長	主査	所在地	開設年月日 (創立年月日)
小浜幼稚園		北 聡 子	赤 松 明子		宝塚市小浜4丁目7番40号	S24.9.1 (5.15)
宝塚幼稚園		佐 藤 奈美	棚 田 陽子	榎 並 桂子	宝塚市川面3丁目9番5号	S24.9.1 (3.13)
長尾幼稚園		向 井 真紀	東 恭 子		宝塚市山手台東1丁目3番1号	S27.4.1 (5.18)
西谷幼稚園		山 本 直子	植 出 都	森 田 晴美	宝塚市大原野字石保62番地の1	S25.4.1 (10.17)
仁川幼稚園		上 木 美佳	上 垣 育恵		宝塚市仁川宮西町1番12号	S39.4.1 (2.8)
西山幼稚園		三ヶ尻 桂子	中 原 由希子		宝塚市野上6丁目2番2号	S44.4.1 (10.1)
末成幼稚園		菌 充 子	滑 田 愛		宝塚市末成町1番2号	S48.4.1 (2.1)
安倉幼稚園		吉 田 ゆかり	古 塚 聡子	目 加 田 葵	宝塚市安倉中6丁目1番2号	S48.4.1 (10.25)
丸橋幼稚園		米 本 美千代	太 田 美紀		宝塚市山本丸橋4丁目13番2号	S54.4.1 (11.17)
長尾南幼稚園		久 木 綾子	住 田 直美		宝塚市山本南2丁目10番1号	H12.4.1 (5.1)

園名	区分	園長		係長	所在地	開設年月日 (創立年月日)
西谷認定こども園 (保育施設)		西谷幼稚園長 兼	西谷幼稚園 副園長兼務	泉 さおり	宝塚市大原野字石保62番地の1	H21.4.1 (4.1)



令和3年5月1日現在

区分 学校名	生徒数			学級数	県費負担教職員							市費負担職員			
	男	女	計		校長	教頭	教諭	養護教諭	栄養教諭	事務職員	計	事務職員	調理員	用務員	計
宝塚第一中学校	(14) 249	(7) 275	(21) 524	(4) 14	1	1	25	1	1		29		4	1	5
宝塚中学校	(10) 273	(7) 267	(17) 540	(4) 15	1	1	27	1			30		3	1	4
長尾中学校	(11) 302	(2) 304	(13) 606	(3) 16	1	1	25	1	1	1	30		4	1	5
西谷中学校	(3) 17	(1) 17	(4) 34	(2) 3	1	1	8	1	1	1	13			1	1
宝梅中学校	(6) 245	(2) 214	(8) 459	(3) 13	1	1	24	1			27		4	1	5
高司中学校	(17) 160	(13) 169	(30) 329	(5) 10	1	1	23	1		1	27		3	1	4
南ひばりガ丘中学校	(13) 259	(4) 253	(17) 512	(4) 15	1	1	24	1	1	1	29		4	1	5
安倉中学校	(11) 199	(9) 238	(20) 437	(4) 12	1	1	26	1		1	30		3	1	4
中山五月台中学校	(3) 122	(2) 109	(5) 231	(2) 6	1	1	13	1	1	1	18		3	1	4
御殿山中学校	(10) 295	(6) 318	(16) 613	(3) 17	1	1	24	1	1	1	29		4	1	5
光ガ丘中学校	(8) 223	(3) 213	(11) 436	(3) 13	1	1	22	1		1	26		3	1	4
山手台中学校	(6) 261	(1) 253	(7) 514	(3) 14	1	1	21			1	24		4	1	5
合計	(112) 2,605	(57) 2,630	(169) 5,235	(40) 148	12	12	262	11	6	9	312		39	12	51

( ) 内は特別支援学級数及び生徒数(外数)

区分 園名	園児数			組数	園長	副園長 ・主査	教諭	合計
	男	女	計					
小浜幼稚園	10	19	29	2	1	1	3	5
宝塚幼稚園	32	16	48	2	1	2	1	4
長尾幼稚園	51	45	96	5	1	1	6	8
西谷幼稚園	8	7	15	3	1	2	2	5
仁川幼稚園	42	38	80	3	1	1	3	5
西山幼稚園	12	12	24	2	1	1	2	4
末成幼稚園	32	35	67	3	1	1	3	5
安倉幼稚園	23	26	49	2	1	2	1	4
丸橋幼稚園	20	15	35	2	1	1	3	5
長尾南幼稚園	15	15	30	2	1	1	2	4
合計	245	228	473	26	10	13	26	49

区分 園名	園児数			園長	係長	教諭	合計
	男	女	計				
西谷認定こども園 (保育施設)	18	8	26	1(兼任)	1	2	4(内兼任1)

2 教諭の年齢別構成・推移

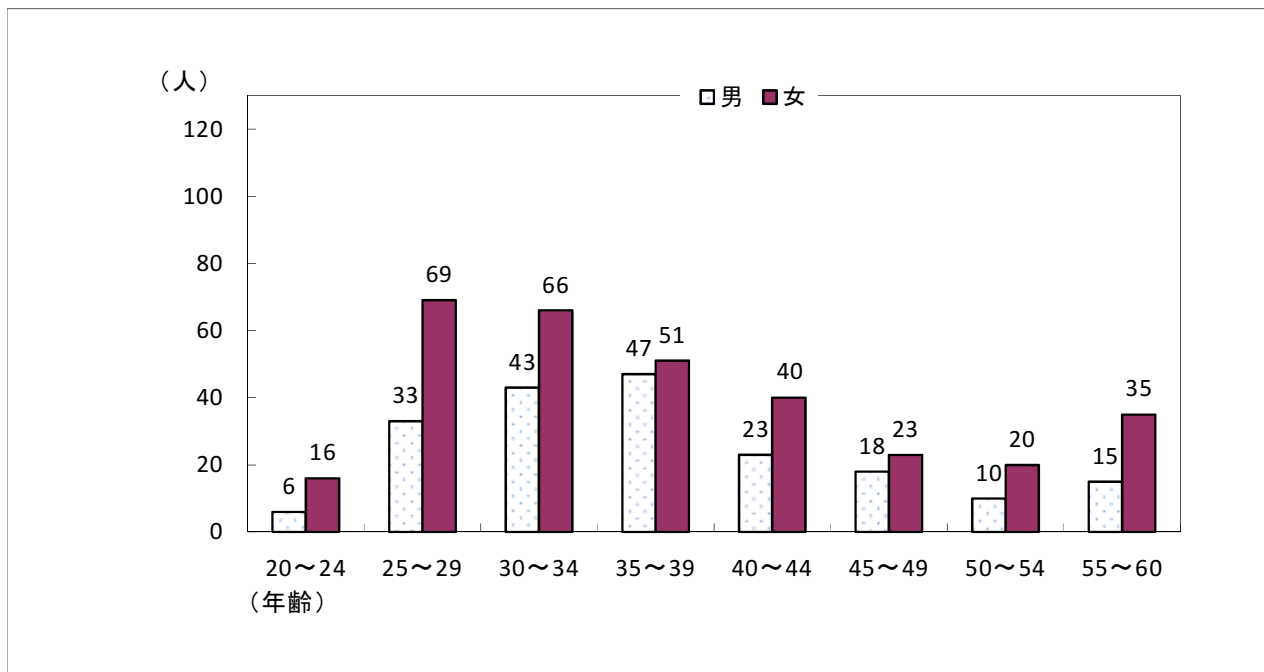
(1) 小・中学校教諭の年齢構成 (令和3年5月1日現在)

(主幹教諭・教諭の年齢構成)

< 小学校教諭男女別年齢構成 >

男： 195 人  
 女： 320 人  
 (計 515 人)

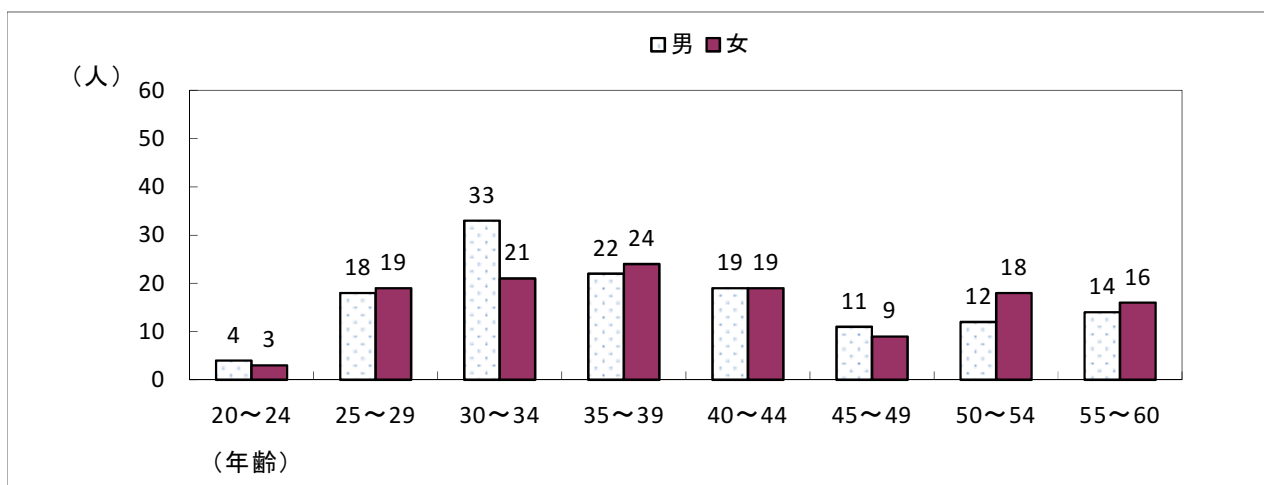
平均年齢	
男：	37.7 歳
女：	37.7 歳
全体：	37.7 歳



< 中学校教諭男女別年齢構成 >

男： 133 人  
 女： 129 人  
 (計 262 人)

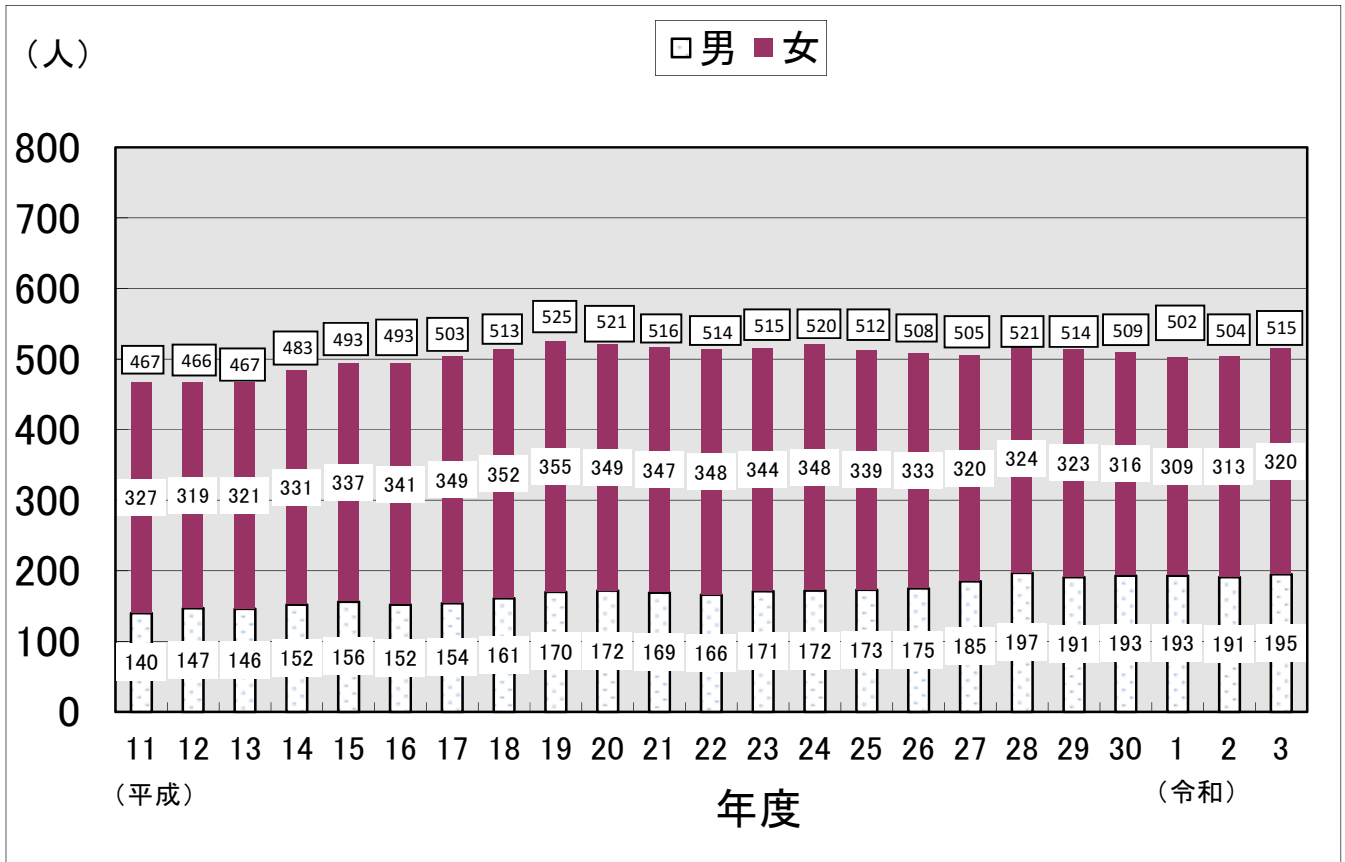
平均年齢	
男：	39.3 歳
女：	40.3 歳
全体：	39.8 歳



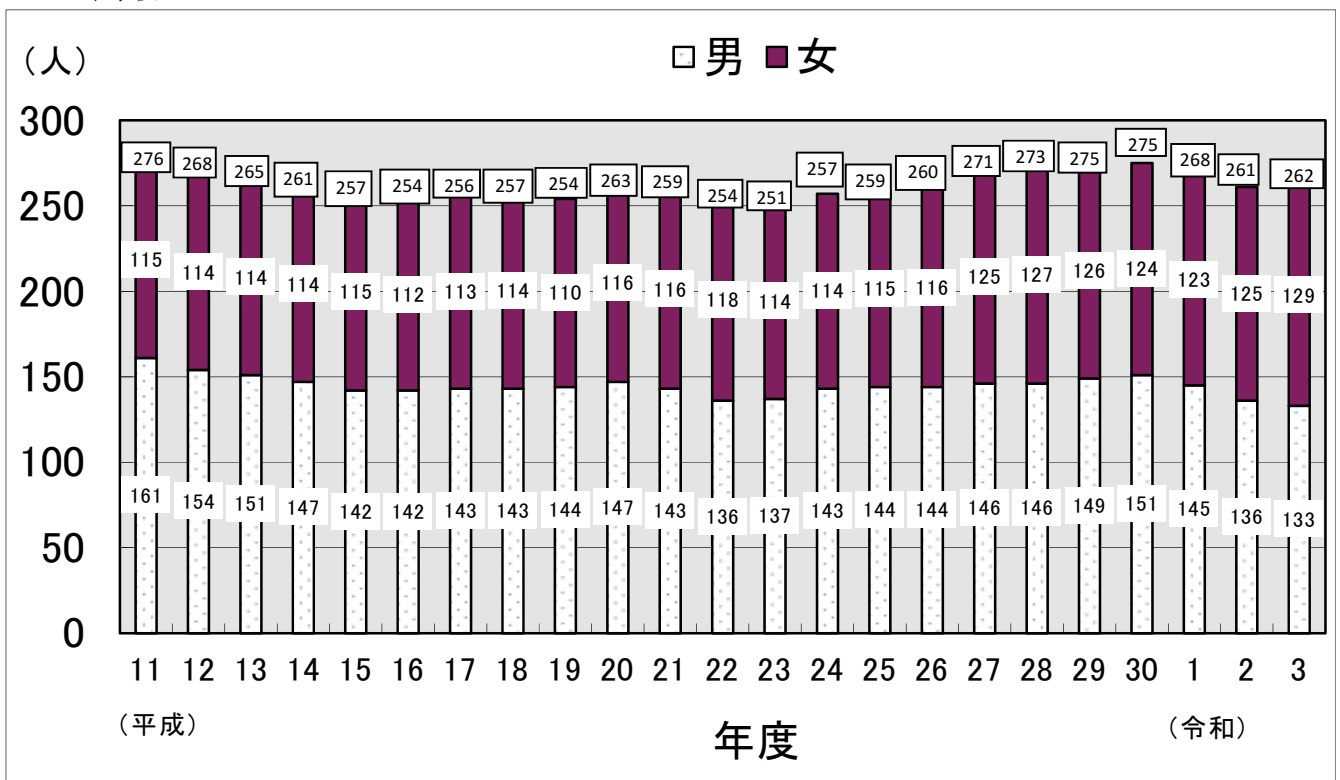
(2) 小・中学校教員数の推移  
(主幹教諭・教諭の人数)

※各年 5月1日現在

<小学校>



<中学校>



#### 4 市立学校・園面積一覧

小学校	面積	
	校舎㎡	校地㎡
良元	5,497	16,533
宝塚第一	8,961	18,076
小浜	6,217	11,577
宝塚	6,803	11,414
長尾	10,788	23,348
西谷	3,400	9,101
仁川	8,150	12,557
西山	5,666	18,852
売布	6,443	17,261
長尾南	7,328	15,200
末成	7,559	17,020
安倉	7,557	23,793
中山桜台	6,504	22,814
長尾台	6,356	37,524
逆瀬台	6,018	17,809
美座	5,038	13,806
光明	4,968	15,259
末広	5,392	14,594
中山五月台	6,926	33,915
丸橋	6,989	17,969
高司	5,017	17,277
安倉北	5,875	18,728
すみれガ丘	7,012	20,805
山手台	7,340	28,455
計	157,804	453,687

中学校	面積	
	校舎㎡	校地㎡
宝塚第一	9,130	33,350
宝塚	7,994	26,569
長尾	8,808	22,423
西谷	3,189	16,504
宝梅	7,021	18,232
高司	8,906	22,792
南ひばりガ丘	7,817	19,751
安倉	7,014	23,741
中山五月台	7,269	22,276
御殿山	6,886	35,039
光ガ丘	7,269	24,904
山手台	7,287	29,330
計	88,590	294,911

※校舎面積は部室及び校舎地域連携施設等を含む。  
(屋内運動場・武道場は含まない)

幼稚園	面積	
	園舎㎡	園地㎡
小浜	660	1,946
宝塚	622	2,100
長尾	1,285	5,156
西谷	561	1,484
仁川	905	1,580
西山	556	400
末成	726	2,300
安倉	662	3,907
丸橋	708	1,883
長尾南	731	1,605
計	7,416	22,361

※西谷幼…認定こども園60㎡を含む

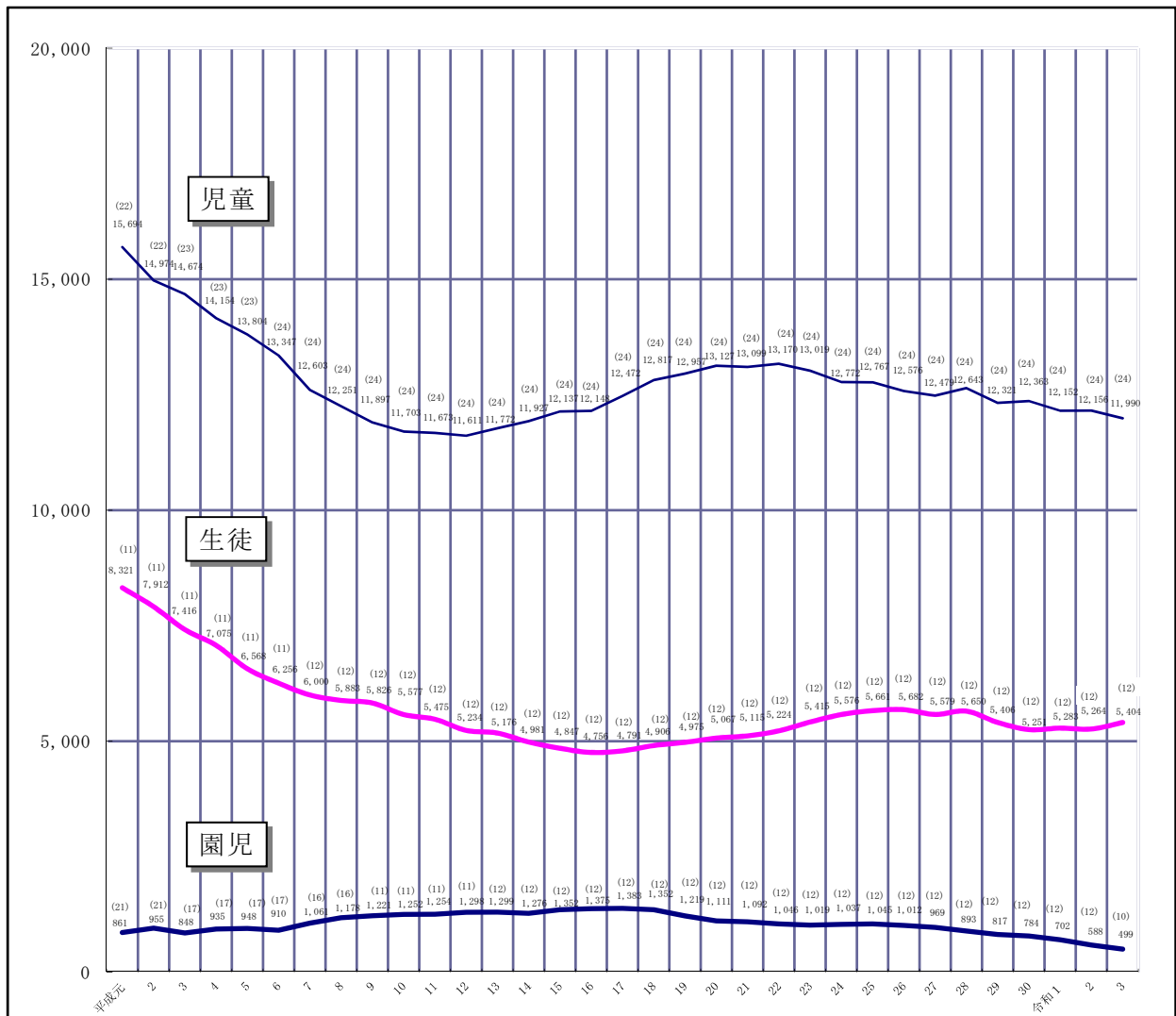
特別支援	面積	
	校舎㎡	校地㎡
養護学校	3,672	8,939
計	3,672	8,939

#### 5 市立学校・園数の推移

開校年	明治		昭和												平成				令和		合計														
	5	6	7	25	11	22	24	25	27	32	36	39	40	43	44	45	46	48	51	52		53	54	55	58	60	63	2	6	8	12	3			
小学校	1	2	1	1	1					1				2	1		1	1	1	2	1	4	1	1			1	1					24		
中学校						4					1								2		1		1		1	1		1					12		
幼稚園							2	1	1			1	1		3	1		2		3	1	4	1											10	
養護学校																		1																	1
計	1	2	1	1	1	4	2	1	1	1	1	1	1	2	4	1	1	4	3	5	3	8	3	1	1	1		-3	1	-5	1	-2	47		

## 5 市立学校・園 園児・児童・生徒数の推移

(単位：人)



- (注) 1. 各年の学校基本調査（5月1日現在）による。  
 2. ( )は学校・幼稚園数、幼稚園については休園数を含む。  
 3. 幼稚園の人数には認定こども園を含む。

## 6 学校区一覧

### 小学校区

学校名	小 学 校 区 域
良 元	塔の町 中野町 谷口町 小林1・2丁目、3丁目（1～7・10～13番）、4丁目（1～6・8～12番）、5丁目 高司1丁目（1～3番）、大成町（1～3・6～8番）
宝 塚 第 一	大字伊子志 梅野町 中州1・2丁目 野上1・2丁目 武庫山1・2丁目 南口1・2丁目 月見山1・2丁目 紅葉ガ丘 長寿ガ丘 湯本町 逆瀬川2丁目 宝梅1丁目 寿楽荘 宝松苑 社町（1～3番、4番7・8・104号）
小 浜	小浜4・5丁目 星の荘 三笠町 寿町 泉町 向月町 安倉北1丁目 安倉西1丁目 今里町 米谷1丁目（13・14・21～40番）
宝 塚	大字川面 切畑字長尾山13番地 清荒神1丁目 宮の町 川面1～6丁目 御殿山1～3丁目・4丁目（11番3号～16号・12番～30番・31番1号～9号を除く。） 栄町1～3丁目 桜ガ丘 旭町1丁目、武庫川町（1～4・7番）
長 尾	大字中筋（中筋字長尾山9番地を除く。） 大字中山寺 大字平井 切畑字長尾山4番地 中山寺1・2丁目 平井1～6丁目 平井山荘 中筋1～4丁目 中筋山手1～6丁目、7丁目（1・4～20番を除く。） 長尾町 山本東1～3丁目 山本西1～3丁目 山本中1～3丁目 南ひばりガ丘1丁目 南ひばりガ丘2丁目（1～5・10番）
西 谷	大字上佐曾利・下佐曾利・香合新田・長谷・芝辻新田・大原野・波豆・境野・玉瀬・切畑 切畑字長尾山（宝塚・長尾・売布・中山桜台・長尾台小学校区を除く。）
仁 川	大字鹿塩 仁川北1～3丁目 仁川台 仁川団地 仁川うぐいす台 仁川宮西町 仁川月見ガ丘 仁川清風台 仁川旭ガ丘 仁川高台1・2丁目 仁川高丸1～3丁目 鹿塩1・2丁目 新明和町（2番） 大成町（4・5・9～10番）
西 山	大字蔵人 野上3～6丁目 宝梅2・3丁目 千種1～4丁目 社町（4番（7・8・104号を除く。）、5～20番）
売 布	大字米谷 切畑字長尾山11・12番地 清荒神2～5丁目 泉ガ丘 売布1～4丁目 売布ガ丘 売布山手町 売布きよしガ丘 売布自由ガ丘 米谷1丁目（1番18～26号、3～12番、16～19番） 米谷2丁目（1・2番23～41号・3～17番） 中山寺3丁目 売布東の町 中山荘園
長尾南	山本南1～3丁目 平井7丁目 山本丸橋1・2丁目、3丁目1～12・22～39番地（1・2番（1～26号・62～68号）・4番） 口谷西1・2丁目、3丁目1～28番地、29番地4、29番地12～30、29番地50～53、29番地63・64、29番地66～74（1～7・9～11番）、口谷東1・2丁目、3丁目15～26番地（1番・2番）、南ひばりガ丘2丁目（6～9・11～14番） 南ひばりガ丘3丁目

学校名	小 学 校 区 域
末 成	亀井町 御所の前町 高松町 末成町 伊子志4丁目(2～7番) 東洋町(2・3・5～10番)
安 倉	安倉西2～4丁目 安倉中4・6丁目 安倉南1～4丁目 金井町 弥生町
中 山 桜 台	切畑字長尾山10番地 中山台1・2丁目 中山桜台1～5丁目、 6丁目(1～12・15・16・18番)、7丁目 中山五月台1～4丁目、中筋山手7丁目(1・4～20番)
長尾台	切畑字長尾山(1～3・5・6・17番地) 雲雀丘1～4丁目 雲雀丘山手1・2丁目 花屋敷荘園1～4丁目 花屋敷つつじガ丘 花屋敷松ガ丘 長尾台1・2丁目 ふじガ丘 花屋敷緑ガ丘
逆瀬台	大字小林 光ガ丘1・2丁目 青葉台1・2丁目 逆瀬台1～6丁目 ゆずり葉台1～3丁目
美 座	小浜1～3丁目 美座1・2丁目 鶴の荘 旭町2・3丁目 武庫川町(5・6番) 米谷1丁目(1番1～17号、2番) 米谷2丁目(2番1～22号)
光 明	福井町 光明町 小林3丁目(8・9番)、4丁目(7番)
末 広	逆瀬川1丁目 末広町 伊子志1～3丁目、4丁目(1・10～12番) 東洋町(1番)
中 山 五 月 台	中筋字長尾山9番地 中山五月台5～7丁目 中山桜台6丁目(1～12・15・16・18番を除く。)
丸 橋	山本野里1～3丁目 山本丸橋3丁目13～21番地、40～87番地 (2番27～50号・8・10・11・13・16・19・20番)、 山本丸橋4丁目、口谷西3丁目29番地6～8、29番地31～44、 29番地54～62、29番地65、30～103番地(13・14・ 16・19・20・24・26・27番)、口谷東3丁目1～3番地、 10～12番地、27～107番地(7～9・11・14・16番)
高 司	大吹町 美幸町 駒の町 新明和町(1番) 高司1丁目(4～13番) 高司2～5丁目
安倉北	安倉北2～5丁目 安倉中1～3・5丁目 中筋5～9丁目
すみれ ガ 丘	すみれガ丘1～4丁目 御殿山4丁目(11番3号～16号・12番～3 0番・31番1号～9号)
山手台	山手台西1～4丁目 山手台東1～5丁目 山本台1～3丁目

中学校区

学校名	中 学 校 区 域
宝 塚 一 宝 塚 第	大字鹿塩 鹿塩1・2丁目 仁川団地 仁川うぐいす台 仁川台 仁川宮西町 仁川月見ガ丘 仁川清風台 仁川旭ガ丘 仁川高丸1～3丁目 仁川高台1・2丁目 仁川北1～3丁目 小林1～5丁目 谷口町 塔の町 大成町 中野町 光明町 高司1丁目(1～3番) 新明和町(2番)
宝 塚	大字米谷 切畑字長尾山11・12番地 小浜1～5丁目 美座1・2丁目 向月町 鶴の荘 寿町 三笠町 星の荘 今里町 泉ガ丘 米谷1・2丁目 売布1～4丁目 売布ガ丘 売布山手町 売布きよしガ丘 売布東の町 売布自由ガ丘 清荒神2～5丁目 旭町2・3丁目 武庫川町(5・6番) 中山寺3丁目 中山荘園
長 尾	中山寺1丁目 長尾町 山本西2・3丁目 山本中2・3丁目 山本東2・3丁目 山本南1～3丁目 山本丸橋1～4丁目 山本野里1・2丁目 中筋1～8丁目、9丁目(10・11番)
西 谷	大字上佐曾利・下佐曾利・香合新田・長谷・芝辻新田・大原野・波豆・ 境野・玉瀬・切畑 切畑字長尾山(宝塚・南ひばりガ丘・中山五月台・御殿山中学校区を除く。)
宝 梅	南口1・2丁目 中州1・2丁目 宝梅1～3丁目 寿楽荘 宝松苑 末広町 逆瀬川1・2丁目 千種1～4丁目 野上1・2丁目 伊子志1～3丁目・4丁目(1・10～12番) 社町 東洋町(1番)
高 司	福井町 亀井町 御所の前町 末成町 高松町 美幸町 大吹町 高司1丁目(4～13番) 高司2～5丁目 駒の町 伊子志4丁目(2～7番) 東洋町(2・3・5～10番) 新明和町(1番)



学校名	中 学 校 区 域
南ひばりガ丘	大字平井 切畑字長尾山1～6・17番地 平井2～7丁目 長尾台1・2丁目 花屋敷松ガ丘 花屋敷つつじガ丘 花屋敷荘園1～4丁目 ふじガ丘 雲雀丘山手1・2丁目 雲雀丘1～4丁目 南ひばりガ丘1～3丁目 口谷東1～3丁目 口谷西1～3丁目 山本野里3丁目 花屋敷緑ガ丘
安 倉	安倉北1～5丁目 安倉西1～4丁目 安倉中1～6丁目 安倉南1～4丁目 金井町 弥生町 泉町 中筋9丁目（10・11番を除く。）
中 山 五 月 台	中筋字長尾山9番地 切畑字長尾山10番地 中山台1・2丁目 中山桜台1～7丁目 中山五月台1～7丁目 中筋山手7丁目（1・4～20番）
御殿山	大字川面 切畑字長尾山13番地 清荒神1丁目 宮の町 川面1～6丁目 御殿山1～4丁目 栄町1～3丁目 桜ガ丘 旭町1丁目 すみれガ丘1～4丁目 武庫川町（1～4・7番）
光ガ丘	大字蔵人 大字小林 大字伊子志 光ガ丘1・2丁目 青葉台1・2丁目 逆瀬台1～6丁目 野上3～6丁目 武庫山1・2丁目 月見山1・2丁目 紅葉ガ丘 長寿ガ丘 湯本町 梅野町 ゆずり葉台1～3丁目
山手台	大字中筋（中筋字長尾山9番地を除く。） 大字中山寺 山手台西1～4丁目 山手台東1～5丁目 中山寺2丁目 中筋山手1～6丁目、7丁目（1・4～20番を除く。） 山本西1丁目 山本中1丁目 山本東1丁目 山本台1～3丁目 平井1丁目 平井山荘

7 特別支援教育事業

<令和3年度 特別支援学級設置及び特別支援学校一覧> 令和3年5月1日現在

	学 校 名	障 碍 (がい) 種 別		学 校 名	障 碍 (がい) 種 別
	(小学校)		20	丸 橋 小	知的(12)、自閉・情緒(13)、難聴(1) 病弱(2)
1	良 元 小	知的(3)、自閉・情緒(17)、肢体(1)	21	高 司 小	知的(7)、自閉・情緒(17)
2	宝塚第一小	知的(10)、自閉・情緒(15)、病弱(1) 肢体(1)	22	安 倉 北 小	知的(8)、自閉・情緒(15)
3	小 浜 小	知的(5)、自閉・情緒(12)、難聴(1)	23	すみれガ丘小	知的(1)、自閉・情緒(5)、難聴(1)
4	宝 塚 小	知的(11)、自閉・情緒(15)	24	山 手 台 小	知的(13)、自閉・情緒(15)
5	長 尾 小	知的(24)、自閉・情緒(34)、 肢体(1)		(中学校)	
6	西 谷 小	知的(2)、自閉・情緒(3)	25	宝塚第一中	知的(3)、自閉・情緒(16)、肢体(2)
7	仁 川 小	知的(5)、自閉・情緒(15)、肢体(3)	26	宝 塚 中	知的(6)、自閉・情緒(6)、難聴(4) 肢体(1)
8	西 山 小	知的(10)、自閉・情緒(11)、肢体(1)	27	長 尾 中	知的(7)、自閉・情緒(5)、肢体(1)
9	壳 布 小	知的(10)、自閉・情緒(15)、病弱(2)、 肢体(2)	28	西 谷 中	知的(2)、自閉・情緒(2)
10	長尾南小	知的(12)、自閉・情緒(22)、難聴(1)、 弱視(1)、肢体(1)	29	宝 梅 中	知的(2)、自閉・情緒(5)、難聴(1)
11	末 成 小	知的(11)、自閉・情緒(11)、病弱(1)	30	高 司 中	知的(12)、自閉・情緒(16)、病弱(2)
12	安 倉 小	知的(12)、自閉・情緒(24)、肢体(3)	31	南ひばりガ丘中	知的(5)、自閉・情緒(11)、肢体(1)
13	中山桜台小	知的(5)、自閉・情緒(10)、肢体(2)	32	安 倉 中	知的(10)、自閉・情緒(10)
14	長尾台小	知的(5)、自閉・情緒(10)、肢体(2)	33	中山五月台中	知的(2)、自閉・情緒(3)
15	逆瀬台小	知的(3)、自閉・情緒(6)、肢体(1)	34	御 殿 山 中	知的(6)、自閉・情緒(10)
16	美 座 小	知的(10)、自閉・情緒(7)	35	光 ガ 丘 中	知的(3)、自閉・情緒(7)、肢体(1)
17	光 明 小	自閉・情緒(8)、難聴(1)	36	山 手 台 中	知的(3)、自閉・情緒(3)、難聴(1)
18	末 広 小	知的(7)、自閉・情緒(5)、肢体(1)	37	養 護 学 校	小(5)、中(5)、高(3)
19	中山五月台小	知的(2)、自閉・情緒(3)、肢体(1)			

( ) 内は児童・生徒数、養護学校は学級数。

## 8 生徒指導活動事業

### <進路指導及び進路決定事業>

年度		平成	19	20	21	22	23	24	25	26	27	28	29	30	令和	2
進路		18													1	
卒業生		1,642	1,637	1,671	1,717	1,697	1,729	1,825	1,881	1,872	1,900	1,918	1,800	1,839	1,796	1,628
進学者	国公立	1,165	1,135	1,158	1,190	1,196	1,196	1,255	1,299	1,438	1,383	1,467	1,330	1,365	1,349	1,216
	私立	452	481	492	508	488	510	535	561	420	504	433	456	460	430	402
	計	1,617	1,616	1,650	1,698	1,684	1,706	1,790	1,860	1,858	1,887	1,900	1,786	1,825	1,779	1,618
		98.5%	98.7%	98.7%	98.9%	99.2%	98.7%	98.1%	98.9%	99.3%	99.3%	99.1%	99.2%	99.2%	99.1%	99.4%
就職その他		25	21	21	19	13	23	35	21	14	13	18	14	14	17	10
		1.5%	1.3%	1.3%	1.1%	0.8%	1.3%	1.9%	1.1%	0.7%	0.7%	0.9%	0.8%	0.8%	0.9%	0.6%

## 9 市奨学金制度

市奨学金制度は令和元年度末をもって廃止しました。令和元年度中に修学資金の貸付を受けた方には、経過措置として、現在通っている学校を卒業するまで貸付を行います。

## 10 学校保健（定期健康診断）

学校保健安全法に基づき、幼児・児童・生徒が健康なからだで学校生活を過ごせるように、一人ひとりの成長・健康状態を調べ、その結果に基づいて保健指導・管理を行うため、各学校及び幼稚園で実施する。

<健康診断>

学年 検診・検査項目		幼稚園	小学校						中学校			特別支援学校 高等部			備考	
			1	2	3	4	5	6	1	2	3	1	2	3		
学校・園	身体計測	○	○	○	○	○	○	○	○	○	○	○	○	○	○	
	視力検査	○	○	○	○	○	○	○	○	○	○	○	○	○	○	
	色覚検査					▲										
	聴力検査	○	○	○	○		○		○		○	○	○	○	○	※
学校 医等	内科		○	○	○	○	○	○	○	○	○	○	○	○	○	
	運動器検診	調査票		○	○	○	○	○	○	○	○					
		医師検診					○			○						
	眼科		○	○		○		○		○		○	○	○	○	※
	耳鼻科咽喉科		○	○	△	○		○		○		○	○	○	○	※
	歯科		○	○	○	○	○	◎	○	○	◎	○	○	○	○	
	整形外科検診											○	○	○		※
医療 機関	結核 検診	問診票		○	○	○	○	○	○	○	○					
		X線直接・かく痰	△	△	△	△	△	△	△	△	△	○	△	△		
	心臓 検診	一次	省略心電図		○						○		○			
			心音図		○						○		○			
		二次		△	△	△	△	△	△	△	△	△	△	△	△	
	三次		△	△	△	△	△	△	△	△	△	△	△	△		
	脊柱検診									●						
尿検査		○	○	○	○	○	○	○	○	○	○	○	○	○		

○…全員 △…一部該当者 ▲希望者 ◎…全員（斑状歯検診も含む）

※ 特別支援学校においては小・中・高全員対象

●…令和2年度は新型コロナウイルス感染症の影響で未実施。令和3年度に中学1・2年生の2学年で実施予定。

## 11 学校給食（令和3年5月1日現在）

### (1) 学校給食実施状況

区分	学校数	実施 学校数	給食型	喫食数 (人)	実施予定 回数	栄養教諭	調理 従事者数
小学校	24	24	完全給食 週5回	12,981	180	10	111
中学校	12	12	〃	5,841	178	7	55
特別支援学校	1	1	〃	73	180	1	3
計	37	37		18,895		18	169

(2) 給食費の推移

年度 校種	昭和 33年度	36年度	38年度	40年度	42年度	45年度	48年度	49年度	51年度	55年度
小学校 特別支援学校	月額円 330	円 400	円 460	円 650	円 750	円 1,000	円 1,300	円 2,000	円 2,200	円 2,500
中学校	月額円 -	円 -	円 -	円 900	円 900	円 1,200	円 1,500	円 2,300	円 2,600	円 2,900

57年度	60年度	平成 3年度	10年度	26年度	28年度
円 2,800	円 3,000	円 3,200	円 3,520	円 3,680	日額円 230
円 3,300	円 3,550	円 3,840	円 4,160	円 4,320	日額円 270

※ 平成28年度から、学校給食費の公会計化に伴い、左記日額に実績日数を乗じて得た金額を給食費として請求しています。

(3) 給食費内訳

(価格は消費税を含む。)

校 種	給 食 費		内 訳			光熱水費	管 理 費 人 件 費	
	年 額	1 食分	主 食 代	牛 乳 代	副 食 代			
小学校 特別支援学校	41,400円	230円	米飯	26円02銭	58円05銭	137円93銭	8円	市負担
			パン	47円08銭		116円87銭	8円	
中学校	48,060円	270円	米飯	36円42銭		167円53銭	8円	
			パン	50円47銭		153円48銭	8円	

(4) 学校給食調理員配置基準

①小学校

児童及び教職員の合計数	調理員数	児童及び教職員の合計数	調理員数
380人 以下	3人	751 ~ 950人	6人
381 ~ 550人	4人	951人 ~ 1,150人	7人
551 ~ 750人	5人	1,151人 ~ 1,350人	8人
		1,351人 以上	9人

②中学校

生徒及び教職員の合計数	調理員数	生徒及び教職員の合計数	調理員数
250人 以下	3人	601 ~ 800人	6人
251 ~ 500人	4人	801人 ~ 1,150人	7人
501 ~ 600人	5人		

## 12 教育総合センター施設概要

△所在地	宝塚市小浜1丁目2番1号	敷地面積	3,012.00 m <sup>2</sup>
△TEL	0797-84-0946 (代表)	建築延面積	4,399.43 m <sup>2</sup>
△FAX	0797-85-2281	構造	鉄筋コンクリート造一部鉄骨造4階建

<b>教育研究課</b> TEL 0797-84-0946 FAX 0797-85-2281 教育総合センター1階	
教育関係職員の各種研修を総合的、体系的に行うとともに、教育に関する調査・研究並びに自主的な研究に対する支援等を行う。	
<b>※主な事業</b>	管理職研修、現職研修、教科・領域研究、教育シンポジウム、研究発表大会、視聴覚教育、教科用図書採択・無償給与、副読本作成、中学生国際交流、英語学習指導助手（ALT）派遣事業、情報教育、全国学力・学習状況調査、サイエンスサポーター・自己表現力向上事業、スクールネット活用、教育用・校務用コンピュータ運用、教職員パワーアップ支援室の運営、教育総合センターの施設管理ほか
<b>教育支援課</b> TEL 0797-87-1718 FAX 0797-85-2282 教育総合センター2階	
支援の必要な子どもたちや学校園等に対して、教育相談やサポーター派遣などの教育支援を総合的に行う。	
<b>※主な事業</b>	教育相談、コンサルテーション、学校園カウンセリング講座、訪問指導、教育支援センター（小学部・中学部）の運営、訪問ボランティア（Palふれんど）の派遣、学校園訪問相談、子ども支援サポーターの派遣、学びのパートナーの派遣、幼稚園巡回カウンセリング
<b>■教育相談</b>	<b>【対象】</b> 市内在住の幼児から18歳以下の子どもとその保護者、教員及び関係者 <b>【方法】</b> 面接（1回45分予約制）または電話での相談 <b>【相談日時】</b> 月～金曜日の午前9時から午後5時30分まで（祝日及び年末年始除く。）
<b>■青少年何でも相談ダイヤル ※専用電話（84-0937）</b>	<b>【対象】</b> 市内在住の18歳以下の子ども <b>【相談日時】</b> 月～金曜日の午前9時から午後7時まで（祝日及び年末年始除く。）
<b>青少年センター</b> TEL 0797-84-9672 FAX 0797-85-2283 教育総合センター2階	
青少年の健全な育成を図る活動を総合的に推進し、青少年の非行化を防止するとともに、補導活動や相談を行う。	
<b>※主な事業</b>	青少年の補導活動、防犯パトロール、非行防止電話・面接相談 個別ケース会議、有害図書類追放「白ポスト」 運動等環境浄化活動、青少年の非行・被害防止全国強調月間の取り組みほか
<b>■非行防止電話・面接相談</b>	<b>【対象】</b> 市内在住の18歳以下の子どもとその保護者、教員及び関係者 <b>【相談日時】</b> 月～金曜日の午前9時から午後5時30分まで（祝日及び年末年始除く。）
<b>教育総合センターの利用</b> TEL 0797-84-0946 FAX 0797-85-2281	
◎一般の人が利用できる所 ★学習室★学習展示スペース★休憩コーナー ◎教育機関、官公署、社会教育関係団体等の人々が利用できる所 ★会議室★研修室★調理研修室★視聴覚室	
<b>※開館時間</b>	平日 午前9時～午後9時 土曜日 午前9時～午後5時 （日曜日、休日、年末年始は休館日）
<b>視聴覚センターの利用</b> 教育総合センター3階	
◎教育機関、官公署、社会教育関係団体等の人々が利用できる所 ★視聴覚室（144席）	

(1) 教育相談事業の概要（教育支援課）

① 教育相談

- ア 対象 市内在住の幼児から18歳以下の子どもとその保護者、教員及び関係者
- イ 内容 ・性格行動に関するもの（こだわりが強い、落ち着きがない、話をしない、気になる癖や習慣など）  
 ・発達に関するもの（言葉のおくれ、学業不振など）  
 ・学校生活に関するもの（いじめ、不登校など）  
 ・その他
- ウ 方法 ・面接相談（カウンセリング、心理検査、遊戯療法、箱庭療法など）  
 ・電話相談  
 ・医学検診（専門医による検診を必要に応じて実施）

エ 令和2年度相談状況

※ 面談受付件数及び電話相談受付件数の「内容別（件）」の内容欄については、「ひょうごっこ悩み相談」の項目に準じる。

※ 相談者の主訴により分類した件数を計上。

■面談受付件数（件）

在 宅	保育所・幼稚園	小 学 校	中 学 校	高校等	計
0	6	147	137	58	348

・内容別（件） 合計 348 件

内容	いじめ	不登校	学業 進路	友人 関係	家庭 子育て	心身の 健康保健	発達 障害等	非行 不良行為
件数	0	190	9	9	51	27	58	0

内容	暴力行為	虐待	体罰	学校・教職 員との関係	その他
件数	0	0	0	2	2

・不登校年齢別（件）

在 宅	保育所・幼稚園	小学校	中学校	高校等	計
0	2	63	93	32	190

・月別面接回数（回）

月	4	5	6	7	8	9	10	11	12	1	2	3	計
面接回数	210	186	284	333	264	321	393	344	336	248	263	338	3,520

■電話相談受付件数（件） 合計 157 件

対象 相談者	保育所 幼稚園	小 学 校	中 学 校	高 校	成 人	計
本 人	0	0	0	3	2	5
保 護 者	17	52	37	30	4	140
そ の 他	0	5	1	0	6	12
計	17	57	38	33	12	157

・電話相談内容（件） 合計157件

内容	いじめ	不登校	学業 進路	友人 関係	家庭 子育て	心身の 健康保健	発達 しょうがい 障害等	非行 不良行為
本人	0	0	1	0	0	2	0	0
保護者	5	41	10	7	36	14	16	0
その他	0	0	2	0	3	0	1	0
計	5	41	13	7	39	16	17	0

内容	暴力行為	虐待	体罰	学校・教職 員との関係	その他
本人	0	0	0	0	2
保護者	0	0	0	8	3
その他	0	0	1	0	5
計	0	0	1	8	10

■青少年何でも相談ダイヤル受付件数（件） 合計78件

内容	いじめ	不登校	学業 進路	友人 関係	家庭 子育て	心身の 健康保健	発達 しょうがい 障害等	非行 不良行為
小学生	0	0	0	2	0	0	0	0
中学生	0	1	0	0	2	0	0	0
高校生	1	1	0	1	0	4	0	1
その他	1	0	0	2	2	0	0	0
計	2	2	0	5	4	4	0	1

内容	暴力行為	虐待	体罰	学校・教職 員との関係	その他
小学生	0	0	0	0	0
中学生	0	0	0	1	0
高校生	0	0	0	0	1
その他	0	0	0	0	58
計	0	0	0	1	59



② 教育支援センター（中学部）「Pal たからづか」

ア 内容 不登校生徒を対象に、学習やスポーツ、遊びなどを通して、人間関係づくりや社会的自立への支援を行う。

イ 令和2年度月別在籍者数（人）

月	4	5	6	7	8	9	10	11	12	1	2	3
中学生人数	24	25	25	26	26	29	31	34	37	39	39	39

③ 訪問指導

ア 内容 訪問指導員4人が学校訪問・家庭訪問を行い、学校と教育支援センター、家庭との関係をつなぐ。

イ 令和2年度月別活動状況

月	4	5	6	7	8	9	10	11	12	1	2	3	合計
活動回数	39	6	91	83	66	81	80	65	76	78	92	32	789

④ Pal ふれんど派遣事業

ア 内容 不登校状態にある児童生徒に対して、世代の近い大学生や社会人が教育支援センター（中学部）「Pal たからづか」や家庭において、勉強や遊びを通して人間関係を築き、自立への支援を行う。

令和2年度 ボランティア登録数 25人 訪問家庭 3件 訪問回数 延べ 102回

イ 令和2年度月別活動状況

月	4	5	6	7	8	9	10	11	12	1	2	3	合計
訪問	0	6	9	10	8	7	9	7	11	9	11	12	99
Pal たからづか	3	0	0	0	0	30	0	145	197	156	166	274	971
研修・協議	0	0	4	6	3	8	4	3	6	5	20	20	79

⑤ 幼稚園巡回カウンセリング

ア 内容 心理の専門家が、幼児の発達や心理等の様々な問題や悩みを抱える保護者及び教職員の相談に応じる。

1園につき年間8回程度巡回（市内公立幼稚園12園対象）。

イ 令和2年度巡回状況

訪問回数 95回 相談件数 85件 コンサルテーション件数 302件

(2) 令和2年度補導通報状況(青少年センター扱い)

		小学生		中学生		高校生		その他		合計	
		件数	人数	件数	人数	件数	人数	件数	人数	件数	人数
問 題 行 動	ケンカ・暴力	4	14	3	10	0	0	0	0	7	24
	薬物乱用	0	0	0	0	0	0	0	0	0	0
	窃盗・万引き	0	0	1	1	0	0	0	0	1	1
	自転車・単車盗	0	0	0	0	0	0	0	0	0	0
	恐 喝	0	0	0	0	0	0	0	0	0	0
	火遊び	0	0	2	9	0	0	0	0	2	9
	器物損壊	1	1	0	0	0	0	0	0	1	1
	飲酒・喫煙	0	0	0	0	1	1	0	0	1	1
	深夜徘徊・無断外泊	0	0	0	0	0	0	0	0	0	0
	蛸 集	0	0	0	0	0	0	0	0	0	0
	家 出	1	1	3	3	0	0	0	0	4	4
	落書き	0	0	0	0	0	0	3	3	3	3
	SNS	1	1	3	3	0	0	0	0	4	4
	不健全性的行為	0	0	0	0	0	0	0	0	0	0
	不良交友	0	0	0	0	0	0	0	0	0	0
	不健全娯楽	0	0	0	0	0	0	0	0	0	0
	暴走行為	0	0	0	0	0	0	0	0	0	0
	学校生活	0	0	0	0	0	0	0	0	0	0
	進路・学業	0	0	0	0	2	2	1	1	3	3
	いじめ	1	1	1	10	0	0	0	0	2	11
不登校	0	0	6	6	0	0	0	0	6	6	
友人関係	0	0	0	0	1	1	0	0	1	1	
養 育	1	1	0	0	0	0	0	0	1	1	
その他	23	70	2	3	4	8	4	26	33	107	
合 計	32	89	21	45	8	12	8	30	69	176	
		小学生		中学生		高校生		その他		合計	
		件数	人数	件数	人数	件数	人数	件数	人数	件数	人数
不 審 者	電話（名簿）	0	0	0	0	0	0	0	0	0	0
	電話（他）	0	0	0	0	0	0	0	0	0	0
	露 出	1	5	1	1	0	0	0	0	2	6
	つきまとい	8	15	3	5	0	0	0	0	11	20
	声かけ	20	27	4	5	0	0	1	1	25	33
	痴 漢	1	1	3	3	0	0	0	0	4	4
	暴 力	8	11	1	1	0	0	0	0	9	12
	写 真	11	20	4	9	0	0	0	0	15	29
	刃 物	0	0	1	2	0	0	0	0	1	2
	その他	8	16	1	1	0	0	1	1	10	18
	合 計	57	95	18	27	0	0	2	2	77	124

(3) 令和2年度非行防止相談

電話・面談相談受付件数

		4月	5月	6月	7月	8月	9月	10月	11月	12月	1月	2月	3月	合計
相談者別	本人	0	0	2	1	1	1	2	1	2	1	1	2	14
	保護者	0	0	0	0	2	0	2	0	0	0	0	0	4
	学校	0	1	0	0	0	2	1	0	3	3	0	1	11
	その他	0	1	0	0	0	0	1	0	2	1	0	2	7
合計		0	2	2	1	3	3	6	1	7	5	1	5	36
相談対象者別	小学生	0	2	0	0	0	1	0	0	3	1	0	3	10
	中学生	0	0	0	0	1	1	0	0	2	6	0	1	11
	高校生	0	0	2	1	2	1	4	1	2	1	1	2	17
	その他	0	0	0	0	0	0	2	0	0	0	0	0	2
合計		0	2	2	1	3	3	6	1	7	8	1	6	40

# ◎社会教育

## 1 文化財一覽

### (1) 指定文化財一覽表

令和3年5月1日現在

指定	種別	物件名	所有者又は管理者	所在地	指定年月日
国	彫	木造十一面観音立像	中山寺	中山寺2丁目11-1	M37.2.18
国	彫	木造薬師如来坐像			〃
国	彫	木造聖徳太子坐像・付経机他			〃
国	彫	木造大日如来坐像			〃
県	彫	木造脇侍十一面観音立像2躯			S41.3.22
県	建	中山寺本堂			〃
県	建	中山寺護摩堂			〃
県	建	中山寺大門			S52.3.29
県	史	中山寺古墳			S35.3.31
市	彫	木造薬師如来坐像			S46.11.3
市	彫	愛染明王坐像			S55.3.10
市	工	銅製鰐口			S46.11.3
市	工	鉄製吊燈籠			〃
市	書	豊臣秀頼筆・豊国大明神神号			〃
市	考	町石			〃
市	民	星下り祭	S53.3.20		
国	絵	絹本著色千手観音像	清荒神清澄寺	米谷字清シ1	M37.2.18
国	彫	木造大日如来坐像			〃
国	絵	絹本著色釈迦三尊図・良全筆3幅			S50.6.12
市	天	自然林			S51.3.30
市	天	イチョウ2本			〃
市	絵	富岡鉄斎筆富士山図	H27.12.21		
国	建	八幡神社本殿	八幡神社	波豆字谷田東掛1	T4.3.26
県	建	石造鳥居			S37.6.15
県	建	宝篋印塔			S43.3.29
県	建	五輪塔			〃
県	考	板碑			S51.3.23
市	建	宝篋印塔			S59.3.30
県	建	宝篋印塔	普明寺	波豆字向井山	S51.3.23
市	建	笠塔婆			S46.11.3
市	考	板碑			〃
市	絵	厨子扉絵2枚			S51.3.30
市	考	石造露盤	平林寺	社町4	S45.11.3
市	彫	木造釈迦如来坐像			S51.3.30
市	彫	木造不動明王坐像	大宝寺	平井2丁目16-15	S48.3.30
市	建	宝篋印塔			〃

指定	種別	物件名	所有者又は管理者	所在地	指定年月日
市	考	社号標石・付文書	売布神社 他	売布山手町1-1	S51.3.30
市	天	社叢			〃
市	史	安倉高塚古墳	個人	安倉南1丁目4	S45.11.3
市	史	万籟山古墳	個人	切畑字長尾山3	〃
市	史	切畑群集墳1号墳	個人	雲雀丘山手1丁目166	S51.3.30
県	建	素盞鳴神社本殿	素盞鳴神社	長谷字道谷4	S52.3.29
県	建	宝篋印塔	普光寺	長谷字門畑25	S51.3.23
県	考	四区画袈裟襷文銅鐸2口	個人	中山荘園	S53.3.17
市	考	一尊種子板碑	八王子神社	中筋6丁目8-2	S45.11.3
市	彫	木造不動明王坐像	普門寺	境野字井手7	S48.11.3
市	考	制札	皇大神社	小浜5丁目96	〃
市	建	八坂神社本殿 付棟札1枚	八坂神社	平井2丁目346	S51.3.30
市	天	センダン	妙玄寺	中筋5丁目8	S51.11.15
市	建	松尾神社本殿	松尾神社	山本東1丁目9-1	S57.3.5
市	建	天満神社本殿	天満神社	山本西1丁目5-33	〃
市	彫	木造十一面観音立像	山本自治会	山本台1丁目164	S51.11.15
国	建	八幡神社本殿 附棟札2枚	八幡神社	中筋2丁目6-3	S55.12.18
市	建	伊和志津神社本殿	伊和志津神社	伊子志1丁目4-3	S56.3.6
県	建	素盞鳴神社本殿付相殿2棟	素盞鳴神社	高司2丁目160	S61.3.25
市	天	自然林	満願寺	切畑字長尾山5-470	S56.3.6
市	天	タラヨウ	阿弥陀寺	大原野字上良7	S54.3.30
市	彫	木造大日如来坐像	大原野北村組	大原野字堂坂1	S48.3.30
市	建	宝篋印塔	大原野上村組	大原野字高ヶ内49	S53.3.20
市	建	阿弥陀石龕	個人	大原野字上西	S59.3.30
市	考	地藏石龕	波豆自治会	波豆字岡ノ尾	S46.11.3
市	天	カヤ	個人	下佐曾利字西川	S48.3.30
市	史	平井古墳群B支群39, 40, 41, 45, 46号墳	個人	平井山荘198-2	S55.3.10
市	歴	寛文八年紀年銘道標	個人	安倉南4丁目13	S61.3.7
市	彫	地藏石仏	学校法人 関西女子学園	切畑字長尾山2番1658	H元.6.5
市	民	ケトロン祭	宝山寺	大原野字堂坂53	S51.11.15
市	天	社叢	素盞鳴命神社	大原野字南宮2	S48.11.3
市	建	大堂	大原野自治会	大原野字北宮3-2	S53.3.20
市	建	宝篋印塔			S51.11.15
県	天	丸山湿原群	兵庫県 他	波豆字下山1-1他	H27.3.10
市	歴	近世絵図	個人	清荒神1丁目2-18	H27.11.5

指定	種別	物件名	所有者又は管理者	所在地	指定年月日
国	書	紙本墨書仲文書残卷	個人	市外	S13.7.4
市	民	西谷地区のちまきの食文化	西谷ちまき保存会	大原野字炭屋1-1	R2.3.26
国	史	中山荘園古墳	宝塚市	中山荘園12-6他	H11.1.28
県	民	旧東家住宅		大原野字松尾1	S53.3.17
市	天	松尾湿原		宝塚自然の家内	S53.3.20
市	史	旧清遺跡金堂跡		売布きよしガ丘10	S46.11.3
市	考	旧清遺跡出土遺物		東洋町1-1	S60.3.30
市	史	五ヶ山4号墳		仁川高丸3丁目1-64	S51.3.30
市	史	中筋山手東古墳群2号墳		中筋山手4丁目169	S51.3.30
市	史	中筋山手古墳群1号墳		中筋山手2丁目8	S62.3.30
市	建	旧和田正宣家住宅		米谷1丁目8-25	H8.4.25
市	史	長尾山古墳		山手台東1丁目4-424	H22.2.24

建=建造物 絵=絵画 彫=彫刻 工=工芸 書=書跡 考=考古資料  
 民=民俗文化財 史=史跡 天=天然記念物 歴=歴史資料

(2) 国登録有形文化財一覧表

令和3年5月1日現在

名称	所有者	所在地	登録年月日
小林聖心女子学院本館	学校法人聖心女子学院	塔の町125	H11.6.7
正司家住宅洋館	個人	雲雀丘2丁目	H17.11.10
正司家住宅和館			//
高添家住宅洋館	個人	雲雀丘山手1丁目	H28.11.29
高添家住宅和館			//
高添家住宅土蔵			//
高添家住宅木土門			//
日下家住宅主屋	個人	切畑字長尾山	H31.3.29
日下家住宅表門		雲雀丘1丁目	//
日下家住宅中門		雲雀丘1丁目	//
日下家住宅東門		雲雀丘1丁目	//
栗原家住宅主屋	個人	雲雀丘1丁目	H31.3.29
石田家住宅主屋	個人	雲雀丘2丁目	R1.9.10
石田家住宅屋敷門		雲雀丘2丁目	R1.9.10
旧高碓家住宅主屋(高碓記念館)	公益財団法人東洋食品研究所	雲雀丘1-56	R1.12.5
山田家住宅 主屋	宝塚市	南口2丁目12-37	H11.6.7
宝塚市立中央図書館 桜ガ丘資料室(旧松本安弘邸)主屋		桜ガ丘3-45	H17.11.10

## (3) 県登録有形文化財一覧表

令和3年5月1日現在

名称	所有者	所在地	登録年月日
皇大神社本殿	皇大神社	小浜5丁目4-4	H18.12.22

## (4) 宝塚市その他の文化財一覧表

令和3年5月1日現在

名称	所有者	所在地
有形尖頭器	宝塚市	東洋町1-1
勅使川の銅鏡		東洋町1-1
堂坂遺跡出土遺物	文化庁保有 宝塚市管理	東洋町1-1

## 2 歴史民俗資料館

### (1) 小浜宿資料館

小浜地域は、明応年間(15世紀末)に毫摂寺が建立され、その寺内町として発展した。その後も大坂や京都、有馬、西宮等を結ぶ交通の要衝として、幕末まで旅籠や木賃宿、馬借等が並ぶ宿場町として栄え、大工や左官の町、酒造りの町としても知られる地域で、ここに関連する歴史資料の保存と公開を目的として建設。

建築面積217.37㎡鉄筋コンクリート造平屋建てで、多目的ホール、常設展示室、特別展示室、収蔵庫がある。

館内には、当時の町並みの模型や大工道具、制札、日用品等を展示している。

△所在地 宝塚市小浜5丁目6-9  
△電話 0797-81-3655  
△開館時間 午前10時～午後3時  
△休館日 毎週月曜日、火曜日・12月28日～1月4日

(令和3年4月1日から開館時間、休館日を変更)

△交通機関 阪急宝塚線売布神社駅から南へ徒歩約15分  
JR宝塚駅前から阪神バス小浜停留所下車北へ徒歩約5分

### (2) 歴史民俗資料館 旧東家住宅

昭和49年大原野字小林8の旧東正雄邸の寄贈によるもので、昭和51年に現在地に移築復元し、昭和53年3月17日に兵庫県指定重要有形民俗文化財に指定された。

江戸時代中期の建物で、西谷地域の典型的な農家。建築面積104.99㎡入母屋造り茅葺妻入農家で、農具・民具等300点余を保管、展示している。

△所在地 宝塚市大原野字松尾1  
宝塚自然の家内  
0797-77-2029

(施設管理 社会教育課)

宝塚自然の家の敷地内に位置しており、令和2年度は同施設の暫定開放日である日曜・祝日(夏休み

期間は土曜も開放・冬季期間12月～2月を除く。)のみ見学可。

### (3) 歴史民俗資料館 旧和田家住宅

旧和田家住宅は、摂津・丹波型と呼ばれる妻入角屋本瓦葺の住宅で、角屋座敷や納戸構えの構造などを持つ、江戸時代の中頃までに築かれた市内最古の民家遺構の1つ。

阪神・淡路大震災により被災し、半壊状態であったが、旧所有者の和田正宣氏より寄贈いただき、修復・保全工事を行い歴史民俗資料館として平成11年7月1日開館した。

建築面積221.12㎡で、江戸時代に庄屋をつとめていた和田家に残されていた古文書の一部を展示している。

△所在地 宝塚市米谷1丁目8-25  
△電話 0797-86-2752  
△開館時間 午前10時～午後3時  
△休館日 毎週月曜日、火曜日・12月28日～1月4日

(令和3年4月1日から開館時間、休館日を変更)

△交通機関 阪急宝塚線売布神社駅から南へ徒歩約10分  
JR宝塚駅から阪神バス小浜停留所下車、北へ徒歩約10分



### 3 公民館

#### (1) 施設の概要（施設管理 アクティオ株式会社）

	中央公民館				東公民館				西公民館			
所在地	宝塚市末広町3番53号 TEL0797-73-6600 FAX0797-73-6012				宝塚市山本南2丁目5番2号 TEL0797-89-1567 FAX0797-89-1692				宝塚市小林2丁目7番30号 TEL0797-77-1200 FAX0797-77-1446			
開設	平成31年2月2日				昭和63年6月6日				平成6年4月11日			
休館日	毎月 21日				毎月 11日				毎月 1日			
敷地面積	4,118.0㎡				3,740.0㎡				2,740.5㎡（西図書館分含む。）			
延床面積	2,608.0㎡				3,873.4㎡				3,676.2㎡（//共用分含む。）			
駐車場	なし（市立末広駐車場が隣接）				45台				61台（西図書館と併用）			
施設概要	鉄筋コンクリート造一部鉄骨造2階建 収容人員 694人				鉄筋コンクリート造3階建一部塔屋 収容人員 798人				鉄筋コンクリート造4階建一部塔屋 収容人員 731人			
	室別内訳	室数	面積	定員	室別内訳	室数	面積	定員	室別内訳	室数	面積	定員
			㎡	人			㎡	人			㎡	人
1階	事務室	1	104.2	—	事務室	1	155.4	—	学習室	5	172.7	90
	ホール	1	236.6	200	情報図書室	1	71.6	14	音楽室	1	117.0	60
	楽屋	1	12.2	—	幼児室	1	56.3	24	駐車場	—	628.9	—
	自習室	1	41.3	18	ラウンジ	1	104.4	42	廊下等	—	269.6	—
	授乳室	1	4.8	—	音楽スタジオ	3	106.3	50				
	レク・ルーム	4	290.0	81	廊下等	—	644.6	—				
	音楽室	1	48.1	25								
	料理室	1	71.0	24								
	廊下等	—	749.9	—								
2階	学習室	10	475.9	273	※学習室	2	107.1	60	事務室	1	96.1	—
	和室	1	44.9	20	ホール	1	320.4	200	ホール・	1	226.4	150
	造形室	1	36.8	18	楽屋	2	63.8	12	楽屋		31.3	12
	幼児室	1	80.1	35	セミナー室	1	144.6	85	ラウンジ	1	59.0	20
	廊下等	—	412.2	—	グループ交流 コーナー	1	49.4	16	廊下等	—	282.3	—
				廊下等	—	564.7	—					
3階					※学習室	2	125.2	72	学習室	1	62.2	32
					学習室	1	62.6	36	和室・茶室	1	85.6	36
					和室・茶室	1	97.9	36	会議室	1	36.0	16
					会議室	1	44.2	17	造形室	1	62.6	36
					造形室	1	103.9	48	料理室・	1	84.8	36
					レク・ルーム	1	201.0	50	パーティールーム	1	54.0	
					料理室・	1	149.2	36	幼児室	1	69.4	30
					パーティールーム				セミナー室	1	128.7	100
				廊下等	—	663.2	—	廊下等	—	446.8	—	
4階									レク・ルーム	3	399.1	105
									図書コーナー	1	17.1	8
									廊下等	—	346.6	—
屋上 塔屋						37.6	—					
合計	24	2,608.0	694		22	3,873.4	798		21	3,676.2	731	

（※は仕切り開放可能）

(2) 施設利用

- 公民館使用料 有料
- 開館時間 午前9時から午後9時まで
- 公民館利用グループ・団体の使用制限
  - ① 営利性をもった活動でないこと。
    - ・指導者や講師が、運営や活動の主体でないこと。
  - ② 政党活動、選挙活動でないこと。
  - ③ 宗教活動、宗派活動でないこと。
  - ④ 主に宝塚市内在住、在勤、在学者で構成されていること。

(3) 利用状況の推移

年 度	区 分	中央公民館	東 公 民 館	西 公 民 館	総 数
平成28年度	利用件数		8,355	9,963	18,318
	利用者数		181,796	162,072	343,868
平成29年度	利用件数	644	8,143	9,795	18,582
	利用者数	14,462	138,765	156,995	310,222
平成30年度	利用件数	3,072	7,635	9,500	20,207
	利用者数	62,699	136,086	153,987	352,772
令和元年度	利用件数	5,669	7,046	8,510	21,225
	利用者数	121,087	110,962	142,846	374,895
令和2年度	利用件数	6,058	5,232	6,383	17,673
	利用者数	80,308	66,218	84,498	231,024

\* 中央公民館は平成26年9月末に閉館後、末広町に新築移転し平成29年12月に第1期開館  
平成31年2月に第2期開館（グランドオープン）

\* 新型コロナウイルス感染拡大防止のため、令和2年3月13日～5月31日まで臨時休館

\* 新型コロナウイルス感染拡大防止のため、令和2年6月1日以降は定員数の半分以下での利用

#### 4 図 書 館

中央図書館 〈市史資料室含む〉

△所在地 宝塚市清荒神1丁目2番18号

TEL 0797-84-6121 (代表)

0797-85-0648 (市史)

FAX 0797-81-0598

##### 施設の概要

敷地面積	3,110㎡	
建築延面積	3,227㎡	
構造	鉄筋コンクリート造一部鉄骨造 3階建	
G	閉架書庫	218 ㎡
	美術書庫	37
	図書整理室	185
	コンピュータ室	23
	BM車庫	72
F	管理人室	40
	市史資料室	98
	その他	300
	(小計)	973
中2階 閉架書庫	264 ㎡	
1	一般開架室	360 ㎡
	児童開架室	132
	聖光文庫	245
	調査相談室	189
	事務室	133
	その他	139
階	(小計)	1,198
2	視聴覚室	109 ㎡
	集会室	117
	研修室	55
	点字・録音資料室	39
	対面朗読室 2室	20
	閲覧室 123席	188
階	その他	236
	(小計)	764
3階 管理用部分	28 ㎡	

西図書館

△所在地 宝塚市小林2丁目7番30号

TEL 0797-77-1222 (代表)

FAX 0797-77-2199

##### 施設の概要

敷地面積	2,740㎡ (西公民館含む)	
建築延面積	1,811㎡	
構造	鉄筋コンクリート造 4階建	
1	閉架書庫	110 ㎡
	事務室	134
	図書整理室	62
	コンピュータ室	16
	集会室	54
階	その他	586
	(小計)	962
2	一般開架コーナー	365 ㎡
	児童開架コーナー	130
	おはなしの部屋	26
	調査相談コーナー	37
	新聞・雑誌コーナー	63
	視聴覚コーナー	17
階	対面朗読室	9
	その他	202
	(小計)	849

中山台分室

△所在地 宝塚市中山桜台5丁目15番2号

TEL 0797-89-9606

市立中山台コミュニティセンター内  
2階の一部 107 ㎡

山本南分室

△所在地 宝塚市山本南2丁目5番2号

TEL 0797-89-1662

東公民館1階の一部 38 ㎡

小浜・安倉分室 ※令和2年10月開室

△所在地 宝塚市小浜1丁目2番1号

TEL 0797-87-1787

教育総合センター1階の一部 150 ㎡

## (1) 事業概要

- ア 図書館は、多様な資料・情報を収集、組織化、保存して市民の利用に供するとともに、学習の機会や場を提供することにより、市民の生涯学習を援助し、暮らしの質を高める社会教育施設として事業を推進している。
- イ 多様化する市民ニーズに迅速かつ的確に対応するため、コンピュータを利用して業務を行っている。
- ウ 阪神7市1町の住民は域内の図書館を利用することができる。
- エ 土曜日、日曜日及び祝日（水曜日、館内整理日、特別整理期間及び年末年始を除く）に開館することにより、幅広い層の市民の利用に込んでいる。

## (2) 利用案内

- ア 個人貸出  
阪神7市1町の住民、又は本市に在勤、在学している者であれば、図書貸出利用券の交付を受けることができる。  
図書は1人15冊、2週間借りることができる。
- イ 団体貸出  
市内の地域文庫や読書グループ等の団体（15名以上）は1団体200冊まで6週間借りることができる。
- ウ 郵送貸出  
郵送貸出に要する費用は、貸出を受ける者の負担とする。  
ただし、満1歳未満の乳児を養育する者や要介護3以上の者を在宅介護する者で来館が困難な場合は図書館の費用で利用できる。
- エ 予約等  
読みたい本が貸出中のときは予約ができる。  
また、読みたい本が図書館にない場合はリクエストの申込みができる。  
(入手できない場合もあり)  
自宅のコンピュータや館内の利用者用端末機から図書館蔵書の検索や予約等を行うことができる。また、電話による予約も行っている。
- オ 予約本の受け取り（図書館以外の場所）
  - ・西図書館を受け取り場所とする予約本について、

閉館後から午後8時45分まで、西公民館受付で受け取りができる。（電話による事前連絡要）

- ・中央図書館・西図書館で用意のできた予約本について、原則翌日から3日間中央公民館（末広町）で受け取りができる。（電話による事前連絡要）
- カ 予約本の受け取り（休館日）
  - ・中央図書館、西図書館を受け取り場所とする予約本について、休館日（年末年始及び臨時の休館日を除く）の午前10時（中央図書館は9時30分）から午後6時まで、受け取りができる。

## (3) その他サービス

- ア 調査相談（レファレンスサービス）  
調査相談室では、各種行政資料、辞書、年鑑、新聞などの参考図書や郷土・行政資料を備えており、日常生活で知りたいことや調べたいことについて職員が対応している。
- イ 障害者サービス  
視覚障害者、重度の身体障害者のために大活字本や点字図書、録音図書の貸出を行っている。  
また、図書館へ来館困難な障害者等には無料で郵送貸出を行っている。なお、館内には拡大読書器を置いている。
- ウ 聖光文庫（中央図書館のみ）  
主に、美術関係（美術史、絵画、書蹟、彫刻、工芸等）の資料を収集した特別閲覧室である。展示コーナーでは、国宝・重要文化財級の掛物、巻物等の複製を随時展示している。
- エ 視聴覚資料  
図書館が所蔵するビデオテープやCD、LD、DVDを鑑賞できる。  
音楽CDの貸出を行っている。
- オ その他の活動  
「本の展示」、「おはなし会」、「ストーリーテリング」、「紙芝居」、「レコードコンサート」、「上映会」などの集会活動、および「読書講演会」、「文学講座」、「聖光文庫文化講座」を行っている。また、4ヶ月児検診で親子が絵本とふれあう機会づくりとして、ブックスタート事業を実施している。

カ 複写サービス

図書館の所蔵資料について、著作権の許す範囲内で複写することができる。

- ・特別整理期間（毎年14日以内）
- ・年末年始 12月29日～1月3日

(4) 開館時間

ア 中央図書館

室名	利用時間
一般開架室	午前9時30分～午後6時 金曜、土曜(7・8月)は、 午前9時30分～午後7時
児童開架室	午前9時30分～午後5時
聖光文庫	午前10時～午後5時
調査相談室	午前9時30分～午後5時45分
閲覧室	午前9時30分～午後5時45分 金曜、土曜(7・8月)は、 午前9時30分～午後6時45分
視聴覚室	午後1時～午後5時 日曜は午前10時～午後5時

イ 西図書館

室名	利用時間
一般開架コーナー	午前9時30分～午後6時 金曜、土曜(7・8月)は、 午前9時30分～午後7時
児童コーナー 視聴覚コーナー	午前9時30分～午後5時
調査相談コーナー	午前9時30分～午後5時45分

(注)

- ・開館時間の延長については、金曜日は平成25年4月から本格実施、土曜日は平成26年7月から、本格実施している。
- ・平成30年5月から開館時間を午前9時30分に変更（開館時間拡大）

\* 休館日

- ・毎週水曜日
- ・下記の館内整理日
  - (1) 中央図書館にあつては毎月第2金曜日
  - (2) 西図書館にあつては1月4日及び1月以外の1日（水曜日と重なるときは、その翌日）

ウ 中山台分室（中山台コミュニティセンター内）

開室日時 月・木・・・午後1時45分～午後5時

土・日・・・午前10時30分～午後5時

上記の曜日であっても、毎月1日は中山台コミュニティセンターが閉館のため、閉室。

エ 山本南分室（東公民館1階）

開室日時 月・火・・・午後0時30分～午後6時

木・土・日・・・午前10時～午後6時

上記の曜日であっても、毎月11日は東公民館が休館のため、閉室。

オ 小浜・安倉分室（教育総合センター1階）

開室日時 火・木・土・・・午前10時～午後5時

上記の曜日であっても、祝日は教育総合センターが休館のため、閉室。

カ 移動図書館車

図書館から比較的遠距離の地域に居住し、図書館の利用がしにくい市民に読書の機会を提供するため、移動図書館「すみれ号」が、2週間に1度巡回している。

（令和3年5月現在 巡回箇所25箇所）

(5) 図書の返却ポイント

施設名	利用できる時間	
長尾サービスセンター 雲雀丘サービスステーション 売布神社駅前サービスステーション 仁川駅前サービスステーション 西谷サービスセンター	月曜日から金曜日 午前9時～午後5時30分 (土曜日、日曜日、国民の祝日〔休日〕、年末年始を除く)	窓口
宝塚駅前サービスステーション	月曜日から土曜日 午前9時～午後5時30分 (国民の祝日〔休日〕、年末年始を除く。祝日と土曜日が重なった場合は返却可)	返却 ポスト
中央公民館〈1階〉	月曜日から日曜日 午前9時～午後9時まで (毎月21日、年末年始を除く。)	窓口
市役所(防災センター横)	無休(24時間) (年末年始を除く)	返却 ポスト
JR中山寺南自転車等駐車場(地下駐輪場) ※令和3年10月から	無休 午前5時～翌午前1時まで (年末年始を除く)	返却 ポスト
ラ・ビスタ宝塚管理センター	月曜から日曜日 午前9時～午後8時まで (12月28日～1月4日を除く)	返却 ポスト
コープ宝塚<3階>	月曜から日曜日 午前10時～午後8時まで (12月28日～1月4日・コープ休業日を除く)	返却 ポスト

※ 年末年始の期間は、12月29日～1月3日。

※ 中央図書館、西図書館、中山台分室、山本南分室及び小浜・安倉分室にも、図書館が閉まっている時間の返却用のブックポストを設けている。

(6) 所蔵資料

(冊)

年度	区分	総数	中央図書館	移動図書館	中山台分室	山本南分室	小浜・安倉分室	西図書館
30	総数	676,849	367,984	32,862	27,569	21,424		227,010
	一般書	496,361	278,613	13,077	14,905	13,009		176,757
	児童書	180,488	89,371	19,785	12,664	8,415		50,253
31 (R元)	総数	672,294	365,910	31,473	27,078	20,863		226,970
	一般書	491,672	276,184	12,269	14,618	12,594		176,007
	児童書	180,622	89,726	19,204	12,460	8,269		50,963
R2	総数	677,609	352,611	30,124	27,266	20,542	23,712	223,354
	一般書	493,795	266,019	11,131	14,757	12,389	17,125	172,374
	児童書	183,814	86,592	18,993	12,509	8,153	6,587	50,980

(7) 個人貸出冊数

年度	総数	中央図書館	移動図書館	中山台分室	山本南分室	小浜・安倉分室	西図書館	WEB	SP(中央公民館)及び郵送貸出
30	1,998,423	719,379	46,690	105,135	215,413		765,418	143,606	2,782
31	1,978,275	705,612	45,614	101,706	206,677		756,543	159,375	2,748
R2	1,696,723	588,561	46,444	82,941	155,161	17,999	658,344	144,658	2,615

※コロナにより令和2年3月13日～5月21日まで中央図書館及び西図書館は休館。

〈市史資料室〉

(1) 概要

「宝塚市史」全8巻及び「宝塚市制30年史」の編集・発行の事業は、昭和60年度をもってすべて終了した。また、平成17年度には「宝塚市大事典」を発行した。

現在は、宝塚市大事典の編集の過程で収集した資料について、有効に活用できるよう整理に力をいれている。また、市史刊行後の補遺・補正と史料紹介を行うため、「市史研究紀要たからづか」を発行している。

(2) 事業内容

ア 「宝塚市史」等の頒布

名 称	発 行 日	内 容
市史第1巻 本編1	昭和50年1月31日	自然地質、考古、古代
市史第2巻 本編2	昭和51年3月31日	中世、近世
市史第3巻 本編3	昭和52年3月31日	近代、現代
市史第4巻 資料編1	昭和52年12月28日	地質、考古、古代、中世の資料
市史第5巻 資料編2	昭和53年12月28日	近世資料
市史第6巻 資料編3	昭和54年12月28日	近・現代資料
市史第7巻 別編1	昭和55年12月10日	建築、美術、民俗、動植物
市史第8巻 別編2	昭和56年12月15日	特別研究、年表、索引等
市制30年史	昭和60年3月30日	市制実施後30年間の歴史
宝塚市大事典	平成17年9月30日	市制50周年を記念し制作。宝塚の自然・人文・社会の各分野を網羅した事典

- A5判、箱入（大事典はA4箱なし）、本文502～636頁、発行部数2,500～3,000部
- 発行に関する事務はすべて終了し、現在は頒布事務のみを行っている（頒価3,000円～5,000円）。

イ 「市史研究紀要たからづか」の発行

昭和58年度に創刊号を発行して以来、市史刊行後の補遺・補正の役割をはたしている。各号とも、A5判、約100頁。内容は、研究論文、史料紹介等で、第30号（頒価1冊900円）まで発行している。

名 称	発 行 日	内 容
創刊号	昭和59年2月20日	松尾神社と摂津国山本荘・伯耆国東郷庄（渡辺久雄） 他7点
第2号	昭和59年10月20日	宝塚歌劇と小林一三—その創設と考え方—（熊野紀一） 他7点
第3号	昭和61年3月20日	回想・宝塚市長尾山の古墳調査（石野博信） 他6点
第4号	昭和62年3月10日	宝塚の神社建築の細部意匠—中世と近世初頭—（多淵敏樹） 他6点
第5号	昭和63年4月11日	『冥途蘇生記』再考（熱田公） 他6点
第6号	平成元年2月28日	宝塚市地名雑記（落合重信） 他7点
第7号	平成2年10月15日	改正教育令から小学校令へ—宝塚市域の小学校を中心に—（宮川秀一） 他5点
第8号	平成3年11月1日	宝塚歌劇と小井鐵造—レビューひとすじ64年—（香村菊雄） 他7点
第9号	平成4年10月20日	長谷地区の変貌過程（山本剛郎） 他5点
第10号	平成6年3月22日	宝塚を中心とした戦前の鉄道敷設計画（小野寺逸也） 他3点
第11号	平成6年10月17日	小林一三と宝塚—大阪の企業人脈と地域開発—（作道洋太郎） 他5点

第12号	平成8年4月15日	戦間期の郊外電鉄敷設計画と地域独占—宝塚尼崎電気鉄道をめぐる対抗— (小野寺逸也) 他5点
第13号	平成9年3月17日	近世前期の中山寺と中山寺村—文禄・延宝検地帳、宝暦の延宝検地帳写の比較による— (石川道子) 他4点
第14号	平成9年10月6日	大正初期における宝塚の風景—箕面有馬電気軌道(株)の沿線PR誌『山容水態』での紹介記事を中心に— (津金澤聡廣) 他4点
第15号	平成10年11月16日	宿駅と在村の旅宿—中山寺門前旅宿と近隣宿駅の争論を中心に— (石川道子) 他6点
第16号	平成11年11月1日	現代の生活史を考える—1970年から1990年という変動の時代— (田辺真人) 他8点
第17号	平成12年11月6日	「映画のまち」ルーツ—宝塚映画製作所の歩み— (長沼隆之) 他5点
第18号	平成13年11月5日	平塚嘉右衛門と建築家・古塚正治について—近代の建築からみる宝塚の都市形成— (川島智生) 他4点
第19号	平成14年11月5日	宝塚新温泉の成立とその建築について—小林一三の理念と新しいビルディングタイプの誕生— (川島智生) 他3点
第20号	平成15年11月28日	遊園地・宝塚新温泉が形成した娯楽空間の史的理解 (安野彰) 他3点
第21号	平成16年11月15日	宝塚の伊勢講—村々の伊勢講と参宮行程— (石川道子) 他3点
第22号	平成17年11月11日	旧宝塚公会堂の建設経緯とデザインの特徴について (安野彰) 他4点
第23号	平成19年3月1日	沖縄から宝塚へ—さらにもうひとつの歴史— (山口覚) 他3点
第24号	平成21年3月31日	宝塚歌劇団への男性加入—小林一三の「国民劇」構想— (辻則彦) 他3点
第25号	平成23年3月31日	映像にみる宝塚—映画『学生三代記—野球の巻』が伝える宝塚の1930年— (郷田真理子・鈴木裕輔・山梨牧子) 他7点
第26号	平成25年3月31日	日露戦争期の陸軍転地療養所—中山寺の事例を中心に— (今西聡子) 他4点
第27号	平成27年3月31日	新聞記事にみる宝塚新温泉の草創期 (安野彰) 他6点
第28号	平成29年3月31日	宝塚市の天然記念物、特に丸山湿原群について (服部保) 他6点
第29号	平成31年3月31日	宝塚の地名～土地の歴史の痕跡～ (渋谷武弘) 他4点
第30号	令和3年2月28日	「ウィルキンソン タンサン」と宝塚 (鈴木博) 他3点

## ウ 資料の整理と活用

市史編集の過程で採録した写真、古文書類、図書などについて十分に活用できるよう整理につとめ、平成14年度から資料のデジタル化にも取り組み、市民や庁内各部署からの市史に関する問い合わせ、資料の閲覧や提供等の要望に対する確に対応する。平成28年度から西谷村役場文書を整理、分析の着手をしている。

## エ 新資料の収集

新資料の収集は、市史編集事業終了後も継続的な事業として実施し、今後もこれらの資料の整理・記録を進め、市民や研究者が利用できるようにしていく。

## オ 桜ガ丘資料室の管理・運営

平成13年に寄贈された洋風建築(旧松本邸)を中央図書館市史資料室の分室(桜ガ丘資料室)とし、所蔵資料の保存・整理場所等として活用している。また貴重な建築物(国登録有形文化財)であるため、春と秋の年2回公開している。



## 5 宝塚自然の家

△所在地 宝塚市大原野字松尾1番地

△TEL 0797-77-2029

(施設管理 社会教育課)

### (1) 施設概要

青少年のための集団宿泊施設として昭和48年に開設され、平成16年4月からは青少年に限らず誰でも利用できる日帰りの施設へと形態を変更した。

さらに、平成20年4月より指定管理者制度を導入、同時に「少年自然の家」から「宝塚自然の家」へと名称を変更し、現在に至る。

なお、施設の老朽化等に伴い、平成28年4月から休所しているが、令和2年度は、日曜・祝日（夏休み期間は土曜も開放・冬季期間12月～2月を除く）に限り暫定的に一部開放している。また、平成31年4月末からアスレチックコースの一部を開放している。休所の間は事業プログラムの試行を含め、活用方法の研究・検討を行っている。

### (2) 利用者数

年度	延利用者数
平成28年度	1,561人
平成29年度	4,125人
平成30年度	5,017人
令和元年度	6,403人
令和2年度	4,762人

※令和2年度は休所中ではあるが、試行的に実施した事業プログラムへの参加者数のほか、小学校の校外学習や湿原の保全活動などの利用者数及び暫定開放（日曜・祝日）利用者数を計上している。

※新型コロナウイルス感染拡大防止のため、令和2年4月12日～5月30日まで日曜・祝日の暫定開放を中止。

## (1) 施設概要

## ① 宝塚市立スポーツセンター

△所在地 宝塚市小浜1丁目1番11号

△TEL 0797-87-5911 FAX 0797-81-0652

(施設管理 公益財団法人 宝塚市スポーツ振興公社)

施設名	概要	内 容	
総合体育館	構造	鉄骨・鉄筋コンクリート造、地下1階、地上3階建	
	建築面積	6,361.66㎡	
	建築床面積	地下	48.00㎡
		G階	5,985.88㎡
		1階	5,121.75㎡
		2階	2,011.98㎡
競技場	メインアリーナ	1,824㎡	
	サブアリーナ	780㎡	
完成年月日	昭和62年5月1日		
武道館	構造	鉄骨・鉄筋コンクリート造、地上3階建	
	建築面積	800.20㎡	
	建築床面積	G階	795.70㎡
		1階	800.05㎡
		2階	800.27㎡
		渡り廊下	47.82㎡
競技場	柔道場	455㎡	
	剣道場	614.2㎡	
完成年月日	昭和62年5月1日		
屋内プール	構造	鉄骨・鉄筋コンクリート造、地上3階建	
	建築面積	1,603㎡	
		1階	1,496㎡
		2階	1,414㎡
		3階	494㎡
		塔屋	25㎡
水面	425㎡		
水深	1.1~1.2m	25m×6コース	
	0.75m	25m×2コース相当	
完成年月日	平成4年9月1日		

施設名	概要	内 容
トレーニング室	構造 建築面積 完成年月日	鉄骨・鉄筋コンクリート造 550㎡ トレーニングジム 200㎡ ミニスタジオ 70㎡ 平成3年5月1日
野球場	施設面積	軟式野球場 1面 7,830㎡
多目的グラウンド	施設面積	1面 6,900㎡
テニスコート	施設面積	12面 9,280㎡ 砂入り人工芝生コート、夜間照明付
管理事務所（屋外）	構造 延床面積	鉄骨・鉄筋コンクリート造、地上2階建 482.12㎡
屋外プール	施設面積	6,916.61㎡ 50m プール 水面積 1,000㎡ 水深 1.10～1.30m (9コース) 児童用プール 水面積 488㎡ 水深 0.90m 幼児用プール 水面積 118㎡ 水深 0.50～0.55m 着水用プール 水面積 24㎡ 水深 0.80m スライダー 児童用：長さ 20.67m 幼児用：長さ 4.05m
ふれあいコーナー	施設面積	バーベキュー施設 51.84㎡ バーベキュー炉4基（屋根付）

② 高司グラウンド

△所在地 宝塚市高司4丁目92番1  
(施設管理 宝塚ウエルネスライフグループ)

高司グラウンド	施設面積	5,625㎡（夜間照明付）
---------	------	---------------

③ 末広体育館

△所在地 宝塚市末広町3番77号  
(施設管理 公益財団法人 宝塚市スポーツ振興公社)

末広体育館	構 造	鉄骨・鉄筋コンクリート造、地上2階建
	建築床面積	1階 1,697.19㎡ 2階 339.93㎡ 計 2,037.12㎡
末広体育館	競 技 場	アリーナ 1,080㎡
		バドミントン 6面
		バスケットボール 390㎡ 2面
		バレーボール(6人制) 2面
		卓球等 15台
	スタジオ 130.6125㎡	

④ 売布北グラウンド

△所在地 宝塚市売布自由ガ丘8番1号

(施設管理 宝塚ウェルネスライフグループ)

売布北 グラウンド	施設面積	野球場1面 8,619.9㎡ テニスコート6面 3,990㎡ 砂入り人工芝コート
--------------	------	--

⑤ 花屋敷グラウンド

△所在地 宝塚市花屋敷荘園4丁目2番35号

(施設管理 国際ライフパートナー株式会社)

花屋敷 グラウンド	施設	多目的グラウンド 1面 17,700㎡、うち人工芝部分 15,000㎡(夜間照明付) テニスコート 4面 2,620㎡
--------------	----	---

(2) スポーツ施設利用状況

(令和2年度)

① スポーツセンター

施設	総合体育館			
	メイン (団体)	サブ (団体)	メイン・サブ (個人)	トレーニング室
件数	2,177	2,090	11,074	20,766
利用者	44,858	35,600	11,074	20,766

※メイン・サブの件数、利用者には個人使用を含む

施設	武道館		野球場	テニスコート	多目的グラウンド
	剣道場	柔道場			
件数	1,139	1,411	458	15,484	488
利用者	37,516	125,989	28,248	121,861	26,823

施設	屋外プール（一般）	屋外プール（専用）	屋内プール	バーベキュー	弓道場
件数	0	24	50,873	830	215
利用者	0	632	50,873	5,463	17,200

②高司グラウンド

施設	高司グラウンド
件数	468
利用者	24,772

③末広体育館

施設	末広体育館	末広体育館スタジオ
件数	2,560	742
利用者	36,308	17,464

④売布北グラウンド

施設	売布北グラウンド 野球場	売布北グラウンド テニスコート
件数	242	6,125
利用者	6,833	22,389

⑤花屋敷グラウンド

施設	花屋敷グラウンド 多目的グラウンド	花屋敷グラウンド テニスコート
件数	1,074	3,517
利用者	136,089	24,724

	総合計
件数	121,757
利用者	795,482

(3) 施設利用案内

① 開設時間

・スポーツセンター

野球場・多目的グラウンド……

午前9時～午後5時

テニスコート……午前9時～午後9時

屋外プール……午前10時～午後6時

総合体育館・武道館…午前9時～午後9時

屋内プール……午前10時～午後8時30分

トレーニング室……午前9時～午後9時

ふれあいコーナー……午前11時～午後4時

午後5時～午後9時

・高司グラウンド……午前9時～午後9時

・末広体育館……午前9時～午後9時

・売布北グラウンド……午前8時～午後5時（10・11・12・1・2月）

午前8時～午後6時（3・4・5・8・9月）

午前8時～午後7時（6・7月）

・花屋敷グラウンド……午前9時～午後8時

② 開設時期

・各施設共通（プールを除く。）

1月5日～12月27日

・プール

屋内プールは毎週月曜日を除く1月5日～12月27日（但し、祝日と重なる場合は開館）

※令和3年度のみ月曜日も営業

屋外プールは7月15日～8月31日

③ 申込方法

インターネットに接続したコンピューターや携帯電話の他、市立スポーツセンターなど市内数カ所の公共施設に設置したタッチパネルで申し込む（屋内プール・屋外プール・トレーニング室等は除く。）

コンピューターでの申し込みをする場合は事前に個人又は団体の登録が必要。

④ 利用料金

利用日当日、利用開始前に支払うこと。

⑤ 使用を許可しない場合

- ・ 公の秩序または善良な風俗を乱す恐れのあるとき。
- ・ 建物、設備、備品等を損傷する恐れのあるとき。
- ・ その他管理上支障があるとき。

市内県立・私立学校（園）等一覧

○県立高等学校

学 校 名	所 在 地	電 話
宝 塚 高 等 学 校	〒665-0024 宝塚市逆瀬台 2 丁目 2 - 1	0797-71-0345
宝 塚 東 高 等 学 校	〒665-0871 宝塚市中山五月台 1 丁目 1 2 - 1	0797-89-3751
宝 塚 西 高 等 学 校	〒665-0025 宝塚市ゆずり葉台 1 丁目 1 - 1	0797-73-4035
宝 塚 北 高 等 学 校	〒665-0847 宝塚市すみれガ丘 4 丁目 1 - 1	0797-86-3291

○私立学校（園）等

学 校（園）名	所 在 地	電 話
甲 子 園 大 学	〒665-0006 宝塚市紅葉ガ丘 1 0 - 1	0797-87-5111
宝 塚 大 学	〒665-0803 宝塚市花屋敷つつじガ丘 7 - 2 7	072-756-1231
宝 塚 医 療 大 学	〒666-0162 宝塚市花屋敷緑ガ丘 1	072-736-8600
小林聖心女子学院高等学校	〒665-0073 宝塚市塔の町 3 - 1 1 3	0797-71-7321
雲雀丘学園高等学校	〒665-0805 宝塚市雲雀丘 4 丁目 2 - 1	072-759-1300
小林聖心女子学院中学校	〒665-0073 宝塚市塔の町 3 - 1 1 3	0797-71-7321
雲雀丘学園中学校	〒665-0805 宝塚市雲雀丘 4 丁目 2 - 1	072-759-1300
関西学院初等部	〒665-0844 宝塚市武庫川町 6 - 2 7	0797-81-5500
小林聖心女子学院小学校	〒665-0073 宝塚市塔の町 3 - 1 1 3	0797-71-7321
雲雀丘学園小学校	〒665-0805 宝塚市雲雀丘 4 丁目 2 - 1	072-759-3080
自 然 幼 稚 園	〒665-0842 宝塚市川面 5 丁目 1 5 - 9	0797-86-2281
宝塚厚生幼稚園	〒665-0835 宝塚市旭町 1 丁目 2 - 3 5	0797-86-3028
雲雀丘学園幼稚園	〒665-0805 宝塚市雲雀丘 4 丁目 1 - 3	072-759-7419
雲雀丘学園中山台幼稚園	〒665-0877 宝塚市中山桜台 1 丁目 1 - 1	0797-89-1151
生 成 幼 稚 園	〒665-0804 宝塚市雲雀丘山手 1 丁目 1 6 - 1 7	072-759-7105
宝塚武庫山幼稚園	〒665-0005 宝塚市武庫山 1 丁目 1 - 1 7	0797-73-0200
宝塚伊和志津学園 逆瀬川幼稚園	〒665-0033 宝塚市伊子志 1 丁目 4 - 5 0	0797-77-0693
宝塚南口幼稚園	〒665-0011 宝塚市南口 2 丁目 4 - 4	0797-73-6345

学 校 (園) 名	所 在 地	電 話
花 屋 敷 幼 稚 園	〒665-0812 宝塚市口谷東2丁目3-9	0797-88-0554
ルンビニ学園幼稚園	〒665-0852 宝塚市売布2丁目6-21	0797-86-6754
めぐみ学園幼稚園	〒665-0034 宝塚市小林3丁目7-45	0797-72-6151
宝塚ふたば幼稚園	〒665-0866 宝塚市星の荘6-18	0797-84-7773
野 上 幼 稚 園	〒665-0022 宝塚市野上5丁目5-30	0797-72-5270
す み れ 幼 稚 園	〒665-0847 宝塚市すみれガ丘1丁目5-2	0797-85-8401
宝 塚 音 楽 学 校	〒665-0844 宝塚市武庫川町1-1	0797-85-6378
宝塚市立看護専門学校	〒665-0827 宝塚市小浜4丁目5-5	0797-84-0061



令和3年度（2021年度）

教 育 要 覧

発 行 令和3年8月

編 集 宝塚市教育委員会

管理部管理室教育企画課

〒665-8665

宝塚市東洋町1番1号

TEL (0797)71-1141(代表)