

広報 ～わたしの舞台は たからづか～

# たからづか

3

2024 March  
No.1321

令和6年度施政方針  
飛躍へのスタート



**特集** 令和6年度施政方針

P2~5

**水道料金改定表**  
取り出してお読みください

新型コロナワクチンの無料接種は  
3月31日(日)まで

P6

住民税均等割のみ課税世帯へ  
重点支援給付金を支給

P8



# 特集 令和6年度 施政方針

2月13日、宝塚市議会にて山崎晴恵市長が新年度の市政運営に向けた基本的な考え方と主な施策を示す施政方針を表明しました。

企画政策課(077-2001 FAX 721419)

市長就任からの約3年で、未曾有のパンデミックや競争に端を発した物価高騰など、社会環境は急激に変化してきました。複雑で予測困難な時代に対応する体制を整備するため、令和3(2021)年に策定した、「宝塚市行財政経営方針」では、令和5(2023)年度までの3カ年を財政、組織、デジタル・データの3つの基盤を強化するための期間とし、持続可能で時代に即した行財政経営にまい進してきました。

また、市民の皆さんの暮らしの基盤を守るため、令和4(2022)年度に新ごみ処理施設の整備や、新病院の整備を含めた市立病院の経営強化に関する計画策定を行うなど、大規模施設の維持、整備にも着実に取り組んでいきます。

そして、4月1日、宝塚市は市制施行から70周年を迎えます。明治、大正期に相次いだ武庫川水系の氾濫や昭和の急激な人口増加、また平成7(1995)年に発生した阪神・淡路大震災などを経て、先人たちが培ってきた歴史に思いをはせながら、10年に1度の節目の年に市政運営を担うことに、大きな感謝と喜びを感じています。

70年の歳月で築きあげられた歴史や文化を次世代へつなぐ持続可能なまちづくりを前進させながら、市民の幸せを1つでも多く実現できるよう、決意を新たに次なるステージに向けて、全身全霊で挑戦を続けていきます。

令和6(2024)年度は、

令和3(2021)年度にスタートした第6次宝塚市総合計画に基づき、SDGsの理念を踏まえ、協働・共創による持続可能なまちづくりを推進していくために、次の3つを柱に取り組んでいきます。

宝塚市長 **山崎晴恵**  
施政方針の全文



# 3つの柱

## 子どもたちの笑顔があふれるまち

誰もが安心して子どもを産み育てられる環境を社会全体で整備するため、市は子どもと子育て世帯にやさしいまちの実現に向けた啓発に取り組みます。

また、全ての子どもや家庭に切れ目のない支援を行うとともに、待機児童対策や産後ケア事業の拡充など、さまざまな角度から必要な取り組みを進めます。

学校関連では、老朽化した施設の修繕やLED照明の導入を行うほか、今後2年間で約22億円をかけ、市立小・中学校の体育館に空調設備を新設します。また、スクールサポートスタッフの増員などにより教職員の事務効率化を図ることに加え、コミュニティ・スクールや部活動の地域移行を推進します。

## 誰もがいつまでも住み続けたいまち

高齢化に伴う医療ニーズの変化などに対応できるように、市立病院を地域の中核病院として健全経営や他の医療機関との機能分化・連携強化などを図り、安心して医療を受けられる体制を整えます。

また、南海トラフ地震などの災害に備えるため、防災資材の確保や倉庫の再整備を行うほか、健康に配慮した避難所環境を整備します。

多様化・複雑化する支援ニーズに対応し、誰一人取り残さないまちを実現するため、包括的な相談支援体制づくりを進めます。

## さまざまな人が手を取り合う、魅力あふれるまち

本市のまちづくりは行政だけでなく、市民・事業者・関係団体の一人一人が主役となって、共に創りあげてきました。

市制70周年記念事業では、過去・現在・未来のつながりを表現する「<sup>たど</sup>迎る軌跡」「架ける橋」「未来への光」を基本理念に、宝塚だんじりパレードや宝塚サマーフェスタなどさまざまな催しが多様な担い手によって市内各地で開催されます。記念事業を通して、歴史を振り返りながら、多様な主体と手を取り合っ<sup>て</sup>にぎわいを創出し、未来につながる一歩とすることを目指します。

# 令和6年度 予算案

一般会計905.5億円  
(前年度比+21.5億円)

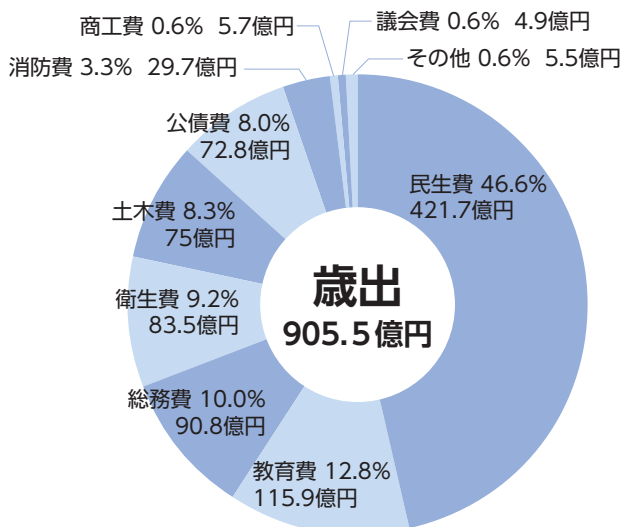
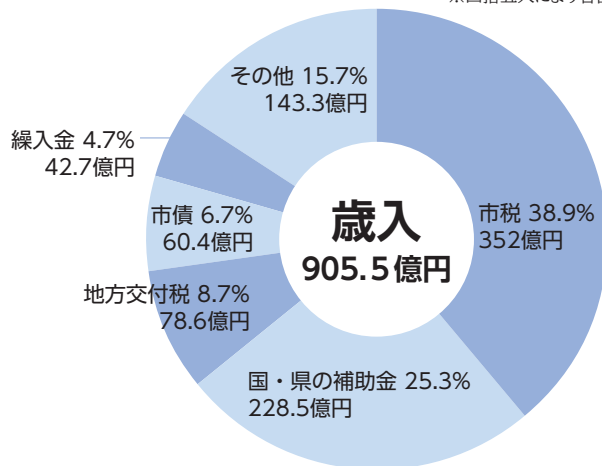
令和6年度の一般会計の予算規模は905.5億円で過去最大となりました。

歳入では、臨時財政対策債などの減により市債が減少した一方、繰入金や地方交付税の増加を見込んでいます。

歳出では、衛生費が減少した一方、児童手当、自立支援、乳幼児医療費助成などの民生費の増加や学校施設、スポーツ施設の老朽更新による教育費の増加を見込んでいます。主な事業は4～5面に掲載しています。

なお、令和6年度予算案を踏まえた今後の財政見通しは、本誌5月号でお知らせする予定です。

※四捨五入により合計金額は一致しません







子どもの  
生きる力が  
育つまち

# 令和6年度の主な事業

**新規** 小中学校屋内運動場空調新設 2億9,143万円

夏季の熱中症予防や避難所施設としての環境改善を行うため、市内小・中学校の屋内運動場に空調設備を新設します。

**新規** 私立保育所の誘致整備 4,914万円

保育需要の増加が見込まれるため、武庫川右岸地域において、令和7年4月の開園に向けて私立保育所を誘致整備します。

**新規** 保育士就職支援 828万円

保育人材の確保のため、市内私立保育所・小規模保育事業所で新規採用から1年間継続して勤務した常勤保育士に、12万円の就職支援金を支給します。

**拡充** 不登校児童生徒支援 735万円

不登校児童生徒の教室復帰や未然防止の取り組みの一環として、別室登校している児童生徒の指導や支援を拡充します。

70

**新規** 市民活動支援補助金 749万円

市制70周年をお祝いするとともに、市民の皆さんがまちづくりをする気持ちを未来につないでいくため、70の市民活動団体が行う事業の経費の一部を補助します。

70

**新規** 非核平和都市の推進 598万円

30年前、平和モニュメント「火の鳥」の台座に収容したタイムカプセルの開封セレモニーと、市制100周年に向けてメッセージなどを収容します。また、日本非核宣言自治体協議会の設立40周年記念平和特別講演会を開催します。



共に創り、  
未来に  
つなぐまち

住み続けたい、  
安全・快適な  
暮らしがあるまち



競馬場高丸線 整備イメージ

**新規** 防災倉庫の更新 661万円

災害時に迅速で適切な対応がとれる体制を整えるため、老朽化した防災倉庫のうち2カ所を更新します。

**都市計画道路の整備** 21億6,452万円

安心安全な市街地形成を図るため、都市計画道路の整備を進めます。

競馬場高丸線 14億7,880万円

荒地西山線 4億6,972万円

山手幹線 2億1,600万円



福祉が充実し、  
安心して  
暮らせるまち



**拡充** 地域包括支援センターの機能強化  
2,160万円

多様化する高齢者支援を継続的にを行うため、地域包括支援センターの人員配置を強化します。

**拡充** 高齢者見守りネットワーク

95万円

独居高齢者や見守りが必要な高齢者のみの世帯へ、固定電話回線がなくても利用できる、携帯型の緊急通報装置を貸与します。



宝塚らしいにぎわいと  
文化芸術があふれる、  
創造性豊かなまち

70

**宝塚だんじりパレード** 400万円

市内各地域で保存されているだんじりが宝塚市役所に一堂に会するパレードを実施し、市制70周年を盛大にお祝いをします。

70

**湯のまち宝塚タンサンフェス** 300万円

生誕120周年を迎えるウィルキンソン タンサンで腕組み乾杯しギネス記録に挑戦するとともに、タンサンと温泉をPRするイベントなどを実施します。



豊かで美しい  
環境を育むまち

**新ごみ処理施設の整備** 9億5,175万円

新ごみ処理施設の建替整備のうち、令和6年度は一部の既存施設を解体し、新たにエネルギー回収型廃棄物処理施設の整備を開始します。また、新ごみ処理施設の運営事業者による仮設リサイクル処理場の運営を開始します。

**西山霊園管理事業** 1,224万円

西山霊園内に駐車スペースを新設し、墓参者の利便性向上を図ります。



## 新型コロナワクチンの無料接種は3月31日(日)まで

生後6カ月以上のすべての人を対象とした無料の特例臨時接種は3月31日(日)までです。無料接種は今回が最後のため、接種を希望する人はお急ぎください。12歳以上の人は個別医療機関へ直接予約、6カ月～11歳の子どもは市予約サイトで予約してください。

**問** 市コールセンター(☎61・5610、  
特例臨時接種の終了に伴い3月29日(金)で閉鎖)



最新情報

また、予防接種によって重大な健康被害が生じた国が認定した場合は、予防接種法に基づく救済(医療費・障害年金などの給付)が受けられます。



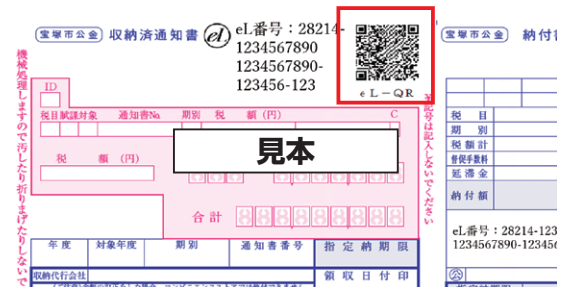
救済制度

**問** 健康センター(☎86・0056)

## 三菱UFJ銀行とみずほ銀行の窓口収納の取り扱い変更

4月1日(月)から、三菱UFJ銀行とみずほ銀行の店舗窓口での公金収納は、地方税統一QRコード(eL-QR)を印字した納付書のみ取り扱います。

なお、口座振替については、引き続き実施するため、変更などの手続きは必要ありません。



※ QRコードは(株)デンソーウェブの登録商標です。

**問** 会計課(☎77・2107 FAX77・9104)

## PHOTO NEWS

1/22 株みなと銀行と地域の活性化などに  
取り組む包括連携協定を締結



本協定に基づき、宝塚駅から宝塚南口駅周辺エリアにおけるにぎわいづくりに連携して取り組みます。

2/2 本市出身のゴルファー  
中嶋選手が市長を表敬訪問



伊藤園レディースゴルフトーナメント10位タイ、全米女子アマチュアゴルフ選手権出場など、女子ゴルフ界で活躍する中嶋月葉さんが市長を表敬訪問しました。

2/3 中山寺の星祭節分会でサファイアらが豆まき



中山寺の星祭節分会が行われ、市長や元プロ野球選手の能見篤史さんらとともに観光大使「サファイア」の2人が豆まきをし、一年の平穏を祈りました。

2/5 高校生に選挙出前授業を実施



高校生の選挙や政治に対する意識を高めるため、雲雀丘学園高等学校で選挙出前授業を行いました。





## 市民文化賞・市民スポーツ賞・すみれ賞を贈呈

文化の向上やスポーツの振興、市民生活の各分野において本市のまちづくりに貢献した人たちを表彰します。

**日** 3月14日(木) 13時～14時

**場** 中央公民館

**手** あり

### 市民文化賞

足立勲、山市良子、演奏グループ“赤とんぼ”

### 市民スポーツ賞

小山一絆、田中友菜、丹羽結子、松田凜

### すみれ賞

荒岡良子、岩田あつ子、安倉農業水利組合、高司小学校区まちづくり協議会文化・美化部 (敬称略)

**問** 秘書課(☎77・2060 FAX77・2080)

## まちづくりワークショップでこんなアイデア考えてみましたを聞く会



昨年11月から4回にわたって、武庫川河川敷(阪急宝塚駅から宝塚南口駅間)の活用法を考えるまちづくりワークショップを行いました。参加者たちが企画した、楽しいと思うことを実現するアイデアの発表と来場者同士の交流会を開催します。

**日** 3月23日(土) 15時～17時

**場** ソリオホール(当日直接会場へ)



詳細

**問** 都市計画課(☎77・2088 FAX74・8997)



まちづくりワークショップの様子

## 市職員の採用状況などを公表します

市は、人事行政の運営等の状況に関する条例を制定し、毎年、市職員の任免や職員数などの状況を公表しています。

### 職員の任免に関する状況(令和4年4月2日～令和5年4月1日) (人)

職種	採用	退職					合計
		定年	勸奨	普通	その他		
事務員	26	16	4	8	1	29	
技術(土木)		2		1		3	
技術(建築)	2						
司書	1						
保育士	6	5	3	3		11	
保健師	2						
看護師	26	5		29		34	
作業療法士	1						
運動指導員		1				1	
臨床研究コーディネーター				1		1	
幼稚園教諭		2		6		8	
指導主事	8				8	8	
臨床検査技師		1				1	
診療放射線技師	2		1			1	
消防士	3	1	1	1		3	
技能員	6	2	2	2		6	
言語聴覚士				1		1	
看護専任教員	1			1		1	
医師	19			13		13	
歯科医師	1			1		1	
臨床工学士	1						
MSW	1			1		1	
再任用	26			14		14	
計	132	35	11	82	9	137	

### 職員数(令和5年4月1日) (人)

部局	総数	一般職	再任用
企画経営部	128	128	
市民交流部	110	106	4
総務部	79	79	
都市安全部	86	86	
都市整備部	65	65	
健康福祉部	162	160	2
子ども未来部	257	257	
環境部	105	104	1
産業文化部	58	55	3
会計室	11	11	
上下水道局	104	102	2
市立病院	603	597	6
消防本部及び消防署	241	238	3
教育委員会事務局	250	248	2
選挙管理委員会事務局	10	10	
監査委員事務局	6	6	
公平委員会	(6)	(6)	
農業委員会事務局	(4)	(4)	
議会事務局	12	11	1
計	2,287	2,263	24

( )内は兼務

※一般職にはフルタイム再任用を含む

### 役職別の人員(各年4月1日現在) (人)

役職	令和4年	令和5年
部長級	36	38
室長級	56	51
課長級	155	157
副課長級	58	60
係長級	471	468
一般職	1,492	1,489
再任用	24	24
計	2,292	2,287

### 障(がい)者雇用率(各年6月1日現在) (%)

部局	令和4年	令和5年
市長部局		
市立病院	2.69	2.59
上下水道局		
教育委員会	2.82	2.63

**問** 人材育成課(☎77・2149 FAX72・6032)



## 住民税均等割のみ課税世帯へ 重点支援給付金を支給

物価高騰の影響を受ける低所得世帯を支援するため、  
①令和5年度住民税均等割のみ課税世帯への給付金と、  
②子ども加算を給付します。

- 対** ①基準日(令和5年12月1日)時点で、本市に住民登録がある、令和5年度住民税均等割のみ課税世帯  
②令和5年度住民税非課税世帯または①に該当し、基準日時点で18歳以下の児童と同一生計の世帯
- ¥** ①1世帯あたり10万円②対象児童1人あたり5万円

※対象世帯へ、2月下旬に確認書またはお知らせを送付しました。申請方法などの詳細はお手元の書類や市HPをご覧ください。



**問** 重点支援給付金コールセンター  
(☎61・7555)

## 講演会「若者のこころと向き合う『やさしいからづか推進計画』に込めた思い」

市は、自殺対策を推進するための方針として、同計画を策定しています。近年増加傾向にある若年層の自殺対策について学びませんか。

- 日** 3月18日(月)14時～15時半  
**場** 中央公民館  
**先** 60人 **手** あり  
**内** 講師は大阪人間科学大学の講師で市自殺対策推進会議会長の富澤宏輔さん  
**申** 3月11日(月)までに<sup>がい</sup>障害福祉課へ電話またはファクス



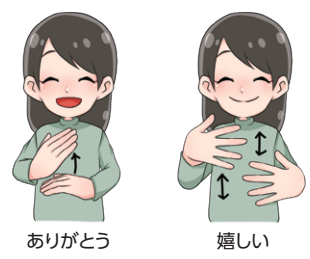
**問** 同課 (☎77・9110 FAX72・8086)

**3月は自殺対策強化月間**

精神疾患で継続した通院治療を受ける人を対象とした支援制度があります。詳細は二次元コードから。

## 3月は宝塚市手話月間です

市は3月3日「耳の日」を含む3月を「宝塚市手話月間」と定め、福祉団体などとともに、普及啓発に取り組んでいます。  
期間中は「手話言語の国際デー」(毎年9月23日)のシンボルカラーに合わせたブルーの横断幕とのぼり旗を市役所に設置します。  
手話が言語であることを意識して、皆さんも簡単な手話から始めてみませんか。



**手話のことを知ろう!**  
3月中は中央公民館や中央・西図書館などで、手話に関する資料や図書などを展示・設置しています。  
小・中学校で手話にふれた子どもたちの感想文も展示します。

**手話にふれよう!**  
窓口サービス課、長尾SC、宝塚駅前SSのテレビモニターで簡単な手話を放映しています。また、市公式YouTubeに日常で使う手話動画を掲載しています。

**手話を学ぼう!**  
ふれあいトーク出前講座として、10人以上のグループに講師を派遣します。

**問** <sup>がい</sup>障害福祉課 (☎77・9110 FAX72・8086)



## 庭木1本からお手入れOK! 広告

- 庭木1本より明瞭料金
- 土日でもOKです
- トイレはお借りしません
- お茶はご遠慮します

「広報たからづか」をご覧の方に  
**生垣剪定 先着10名のみ (税込)**  
長さ1m×高さ2m **1,100円**  
通常2,200円を

【宝塚店】宝塚市小浜 3-14-20 【伊丹店】伊丹市昆陽南 3-7  
1本からの庭サービス **ガーデンエクスプレス** ☎0120-612-4128  
営業時間 9:00~17:00



お見積り・お問い合わせはお電話もしくは2次元コードから

広告内容に関する一切の責任は  
広告主に帰属します。



## 暮らし

## 確定申告・納期限のお知らせ

所得税及び復興特別所得税=3月15日(金)  
消費税及び地方消費税=4月1日(月)  
贈与税=3月15日(金)

※申告書の提出後に、納付書の送付や納税通知のお知らせはありません。

場 西宮税務署(4月1日(月)まで駐車場は利用できません)

問 同署  
(☎0798・34・3930)



国税の納付手続

## 暮らし

## 市・県民税の申告を受け付けています

郵送での申告にご協力ください。

日 3月15日(金)までの平日、9時15分～11時半、13時～16時

場 市役所(3階2-5会議室)  
※申告書を郵送する場合は〒665-8665(住所不要)市民税課へ

問 同課(☎77・2056、77・2057  
FAX71・6188)



詳細

## 暮らし

## 引っ越しに伴う届け出のための休日臨時窓口を開設

住所異動(転入、転出、市内での転居)の届け出と、それに伴う一部の手続きを受け付けます。臨時窓口で取り扱えない業務は、平日に改めて手続きが必要です。

日 3月30日(土)、4月7日(日)9時～13時

場 問 窓口サービス課  
(☎77・2050 FAX76・2006)

## 暮らし

## 戸籍の届出や戸籍謄本などの取得が便利に

3月1日(金)から、戸籍の届出の際に戸籍謄本の添付が原則不要になります。また、本籍地以外の市区町村の窓口でも戸籍謄本などの請求ができるようになります。ただし、代理人からの請求はできません。

※請求できる戸籍は、本人、配偶者、父母・祖父母など(直系尊属)、子・孫など(直系卑属)の戸籍に限ります。

※請求には、本籍地の記入と、官公署発行の顔写真付き本人確認書類が必要です。

※戸籍が取得できない場合や、時間がかかる場合があります。

受付時間など詳しくは市HPからご確認ください。

場 窓口サービス課(各SC・SSでは請求できません)

問 同課(☎77・2050 FAX76・2006)



## 暮らし

## マイナンバーカードの郵送・休日受け取り

申請者本人が平日に出張会場で手続きすると、後日カードを簡易書留などでお届けします。詳細は上記二次元コード。

休日カード受け取り

日 3月30日(土)9時～正午

場 窓口サービス課

申 右記二次元コードから

問 市マイナンバーコールセンター  
(☎0570・200・405)



## 暮らし

## 高齢任意加入のご案内

国民年金の加入期間は原則60歳までですが、年金受給額の増加や受給権確保のため、最長65歳(受給権確保に必要な場合に限り70歳)まで任意加入できます。

手続きには、①年金手帳または基礎年金番号通知書②本人確認書類③金融機関の口座番号が確認できるものと金融機関届出印またはクレジットカードを持参の上、窓口サービス課へお越しください。保険料の納付は原則、口座振替またはクレジットカードです。

問 同課(☎77・2066 FAX76・2006)

## 暮らし

## 被災地から避難のため転入した世帯に見舞金を支給

令和6年能登半島地震の被災者で、災害救助法の適用区域から本市に避難してきた世帯に見舞金をお渡します。詳しくは市HPをご覧ください。

問 せいかつ支援課

(☎77・2143

FAX77・2171)



## 暮らし

## 生活困窮者自立支援制度のご案内

失業などにより経済的に困窮している人や、病気や精神的な不安などにより働きたくても働けない人を対象に、自立に関する相談支援や就労に関する支援を実施します(予約優先)。詳しくは市HPをご覧ください。

問 せいかつ支援課  
(☎77・0651  
FAX77・2171)



## 暮らし

## ファミリーサポートセンターが一時移転します

フレミラ宝塚の休館に伴い、同センターを介護老人保健施設ステップハウス宝塚内(小浜4-5-6)に一時移転します。期間中の手続きについては、同センターへご連絡ください。

移転期間=4月1日(月)～5月21日(火)  
(4月2日(火)、5月21日(火)は臨時休業)

問 同センター  
(育児については☎85・4535、  
介護については☎86・5782  
FAX86・5755)

## 文化・産業

## 特定計量器(大型はかり)の定期検査を実施

トラックスケールなどの大型はかりの定期検査を実施します。はかりを取引や証明に使用している場合は必ず受検してください。

日 4月1日(月)～来年3月31日(月)

対 武庫川左岸区域の事業所

問 消費生活センター  
(☎81・4185 FAX83・1011)



## 文化・産業

### ワークサポート宝塚で仕事探し

市とハローワーク西宮が共同で運営するワークサポート宝塚は、仕事を探す人のための施設です。求人情報の検索や、窓口で職業紹介を受けることができます。

**日** 平日9時～17時

**場** ソリオ2の7階

**問** ワークサポート宝塚  
(☎81・4400 FAX81・4402)

## 健康・福祉

### 70歳以上が対象の交通運賃助成券(令和6年度分)を送付

現在交付を受けている人▷3月下旬から4月上旬に助成券10枚を送付



4月から対象になる人▷3月中にお知らせと申請書を送付

※新規対象者以外で現在交付を受けていない人は、申請が必要です。



**高齢者バス・タクシー運賃助成券(青色の封筒で送付)**

**対** 令和6(2024)年4月1日現在70歳以上の市民(身体障害者手帳または療育手帳を持つ人、福祉タクシー・リフト付きタクシー利用券の利用者を除く)

**障害のある高齢者のためのタクシー運賃助成券(桃色の封筒で送付)**

**対** 令和6(2024)年4月1日現在70歳以上の市民で、身体障害者手帳または療育手帳を持つ人(福祉タクシー・リフト付きタクシー利用券の利用者を除く)

**問** 高齢福祉課(☎77・2067 FAX71・1355)

## 健康・福祉

### 3月下旬に介護給付費通知書を送付

介護保険サービスの利用者に、昨年10～12月分の利用状況を通知します。

利用した内容や回数のほか、事業所(施設)がサービスを適正に実施しているかを確認することができます。

**問** 介護保険課  
(☎77・2136 FAX71・1355)

## 健康・福祉

### 高額医療・介護サービス費の自己負担を軽減します

医療費と介護サービス費の自己負担額の合計が自己負担限度額を超えた場合、申請により差額が支給されます。支給予定対象者には3月中に申請書を送付します。

**対** 令和5(2023)年7月31日時点で、市国民健康保険または県後期高齢者医療制度の被保険者だった人

※令和4(2022)年8月～令和5(2023)年7月に加入している医療保険が変更になった場合などは、個別にお知らせできないことがあります。

**問** 国民健康保険については国民健康保険課(☎77・2063 FAX77・2085)  
後期高齢者医療制度については医療助成課(☎77・9103 FAX77・2085)  
介護保険については介護保険課(☎77・2136 FAX71・1355)

## 健康・福祉

### 高額介護(介護予防)サービス費には負担上限額があります

1カ月に支払った介護保険サービスの利用者負担の一世帯合計額が上限額を超えた場合、申請により差額が支給されます。申請期限はサービス利用の翌月1日から2年間です。対象となる可能性のある人は介護保険課へご相談ください。

**問** 同課  
(☎77・2136 FAX71・1355)

## 健康・福祉

### 市自立支援協議会全体会

障碍福祉の発展のため、有識者や関係機関が活動報告と意見交換をします。どなたでも傍聴可。

**日** 3月29日(金)13時半～15時半

**場** 東公民館

**手** あり

**問** 基幹相談支援センター  
(☎77・2287 FAX72・8086)

## 健康・福祉

### 障害者差別解消支援地域協議会代表者会議

地域の実情に応じた差別解消の取り組みを話し合います。どなたでも傍聴可。

**日** 3月29日(金)15時40分～16時40分

**場** 東公民館

**問** 障碍福祉課

(☎77・9110 FAX72・8086)

## 安全・都市基盤

### 3月1日(金)～7日(木)は春の全国火災・山火事予防運動

「火を消して 不安を消して つなぐ未来」

空気の乾燥や季節風などにより火災が発生しやすい季節です。安全装置の付いたストーブやコンロなどの使用、住宅用火災警報器の定期的な点検など、火災予防に努めましょう。

「忘れない 山の恵みと 火の始末」

山火事は消火が難しく、焼失した森林機能の回復には長い年月がかかります。貴重な森林資源を守るため、山火事予防運動を実施します。

**問** 予防課(☎73・1953 FAX77・3951)



命を守る10のポイント

## 安全・都市基盤

### 救命講習



成人、小児、乳児に対する心肺蘇生法とAEDの使用方法や外傷の手当要領、搬送法について学びます。

**日** 3月9日(土)9時半～18時半

**場** 消防本部 **定** 20人

**対** 市内在住・在勤・在学で10歳以上の人の人

**手** あり(申 3月1日(金)まで)

**申** **問** 西消防署(☎73・1968 FAX77・3957)



詳細



安全・都市基盤

阪急雲雀丘花屋敷駅周辺が自転車等放置禁止区域になります

4月1日(月)から同駅周辺半径約250mの範囲を自転車等放置禁止区域に指定します。

自転車などの利用者は、同駅南側の雲雀丘花屋敷自転車等駐車場を利用してください。なお、同駐車場は設備の老朽化など管理状況の改善を図るため、4月1日から有料になります。詳細は、駐車場の案内表示などをご確認ください。

また、4月1日以降、放置自転車などを随時撤去・移動し、撤去車両は有償で返還します。

問 防犯交通安全課 (☎77・2020 FAX71・3336)

放置禁止区域



安全・都市基盤

分譲マンションの管理計画認定制度を活用しませんか

マンションの管理状況が一定の基準を満たすと「管理計画認定マンション」として認定され、融資利用時に金利優遇などが受けられます。認定基準などの詳細は市HPをご確認ください。

問 住まい政策課  
(☎77・2018  
FAX74・8997)



環境

狂犬病予防注射と飼い犬登録を忘れずに

狂犬病予防注射=年に1回、犬に狂犬病予防注射を受けさせることが法律で義務付けられています。3月2日(土)以降の接種分から、2024年度注射済票の交付対象となります。

飼い犬登録=犬の生涯に一度、登録手続きを行い、鑑札の交付を受けてください。登録済みの飼い主には、2月後半に2024年度注射案内を送付しています。

交付を受けた注射済票と鑑札は、常に犬に装着しましょう。

場 いずれも生活環境課、市獣医師会加入の動物病院

¥ 注射済票=交付550円、再交付340円、鑑札=交付3千円、再交付1600円

問 同課 (☎77・2074 FAX71・1159)

環境

猫の室内飼いに努めましょう

飼い猫を自由に外出させると、敷地外での糞尿によるトラブルなどにつながります。飼い主がマナーやルールを守り、室内飼いに努めましょう。必要があれば避妊・去勢手術を行い、最期まで責任をもって世話をしてください。

問 県動物愛護センター  
(☎06・6432・4599)  
生活環境課  
(☎77・2074 FAX71・1159)

環境

引っ越しシーズン到来！粗大ごみの予約はお早めに

粗大ごみを処理する時は、クリーンセンターに収集依頼または同センターへ直接持ち込んでください(要予約)。

申 問 9時~17時に予約・受付センター (☎87・3363、年末年始を除き年中無休)

まちづくり

参画と協働に基づく市政運営に向け、広報基本戦略を策定

市民と共に創り、未来につなぐまちを実現するために、職員がどう変わるべきか、変わるために何をすべきかを示した広報基本戦略を策定しました。

市民の皆さんの声をきき、伝わる広報を目指した取り組みを進めていきます。

問 広報課 (☎77・2002  
FAX74・6903)



詳細

掲載記事の訂正

本誌2月号挟み込み誌面「民生委員・児童委員に相談してみませんか」2~4面左下掲載の地域福祉課のファクス番号に誤りがありました。正しくは FAX71・1355です。訂正してお詫びします。

問 地域福祉課  
(☎77・2076 FAX71・1355)

まちづくり

令和6年能登半島地震の被災地へ支援職員を派遣しています

令和6年能登半島地震で被災した人たちが、一日も早く元の生活を取り戻せるよう、市は国や県などからの要請に基づき、被災地へ職員を派遣しています。職員による支援の様子は市HPや市公式noteで公開しています。

問 広報課  
(☎77・2002 FAX74・6903)



HP



note



避難所(珠洲市)で被災者の話を聞く様子



土砂災害現場(輪島市市ノ瀬町)での救出活動

※ 25・26面にも職員派遣の記事を掲載しています



# PICK UP EVENT



## 他孫育て応援講演会&交流会 地域と「たから・まご育て」を広げよう

子育てを親だけで背負うのではなく、地域の皆さんが宝塚の子どもたちを大事な孫「たから・まご」として、成長と一緒に見守り、支えていくことについて考えましょう。

- 日 3月17日(日) 14時～16時
- 場 中央公民館 先 50人
- 内 講師は(特非)孫育て・ニッポン理事長の棒田明子さん。「たから・まご手帳」の配布と紹介、孫育てや他孫育てに関するQ&A、ワークショップ
- 保 あり(先 5組 申 3月5日(火)13時までに社会教育課へ電話)
- 申 問 当日までに同課へ電話または二次元コードから(☎77・2029 FAX 71・1891)



## SDGsの取り組み REUSE 服の交換会



SDGs※の一環として、不要になった服を相互にリユース(再使用)することで、環境に与える負荷を軽減し、持続可能なまちづくりを目指します。

※世界中の人々のより良い暮らしを実現するための目標

- 日 3月30日(土)・31日(日) 11時～16時
- 場 ピピアめふ1 4階ロビー
- 内 持参した服1枚と、会場の服1枚を、1人10点まで無料で交換できます。(レディース・メンズ・子ども服など)  
キズや汚れ、破損、または毛玉のある洋服のほか、バッグ、靴、下着、水着などは持ち込み不可
- 問 ピピアめふ公益施設事務所  
(☎85・2274 FAX 85・2273)



## 新谷先生と歩く近畿の名城 有岡城

宝塚市民カレッジの講師で近畿大学准教授の新谷和之さんと戦国武将・荒木村重の居城跡を歩き、学びを深めます。

- 日 3月30日(土) 10時半～12時半 (JR伊丹駅集合)
- 場 有岡城(伊丹城)、猪名野神社、旧岡田家、旧石橋家、伊丹ミュージアムなど
- ¥ 千円
- 先 40人
- 申 問 3月5日(火)10時～公民館事業担当へ電話または二次元コードから(☎69・6831 FAX 73・6012)



## 春の武田尾2024 JR福知山線廃線敷ハイキング



JR福知山線廃線敷を、宝塚観光ガイド 夢さがし隊が案内します(小雨決行)。

- 日 A・Bコース=4月2日(火)、8日(月) 10時～12時半  
Cコース=4月4日(木)、7日(日) 9時半～12時半
- 場 A= JR武田尾駅～親水広場まで往復(約3km)  
B= JR武田尾駅～第二武庫川橋梁まで往復(約4km)  
C= JR西宮名塩駅～武田尾(約6km)
- ¥ 500円
- 先 A=各日10人、B・C=各日20人
- 申 問 3月1日(金)～22日(金)に宝塚観光ガイド 夢さがし隊 浦上さんへ電話(☎090・1446・1176)







# PICK UP EVENT



## 春の自然を楽しもう 宝塚自然の家イベント

### 春の謎解き探検!

- 日 3月1日(金)~31日(日) (月・火・水曜は定休日)
- 内 施設内に設置されたクイズに挑戦しよう。参加者全員にオリジナルステッカーをプレゼント

### 遠くへ飛ばせ! パチンコでフリスビー & 紙ヒコーキ飛ばし

- 日 3月24日(日) 10時~12時半
- ¥ 800円 (3歳未満無料) 先 60人
- 内 フリスビーと紙ヒコーキを作って遊ぼう。羽釜で炊いたご飯とカレー付き
- 申 3月4日(月)~23日(土)に二次元コードから

### 早春の女神! ギフチョウ観察会

- 日 3月30日(土) 10時~正午、13時~15時
- 先 各回30人 内 ギフチョウの放蝶と観察
- 申 3月4日(月)~29日(金)に二次元コードから

問 宝塚自然の家  
(☎91・0303、木~日・祝日)



## ゆめ・まち×スタジモ こども学びウィーク2024

阪急阪神沿線の市民団体による春休み限定の小学生向けオンラインプログラム。

- 日 3月25日(月)~29日(金)
- 場 Zoom
- 抽 120人 対 小学生(保護者の同席必須)
- 内 「みんな集まれ! タンポポ調査隊♪」「親子で学ぶ! キャサリンとナンシー流お金のつかいかた」など全10講座
- 申 3月4日(月)までに二次元コードから
- 問 こども学びウィーク事務局ウェルビーイング阪急阪神 (☎06・6676・8010)



## プチ西谷にじいろマルシェ



西谷地区住民などによるハンドメイド作品や食品販売と、ものづくりワークショップ。

- 日 3月23日(土) 10時~15時 (雨天時24日(日)順延)
- 場 CoCo ハウス (西谷ふれあい夢プラザ向かい)
- 問 西谷地区まちづくり協議会 文化・研修部会の福永さん (☎050・5879・3985)



## はなみと OSORAmarket

福祉事業所や企業がキッチンカーやテントブースで、たこ焼きや焼きそば、キンパ、ビビンバ、焼き芋などを販売します。ワークショップやゲームコーナーもあり。

- 日 3月30日(土) 10時~17時
- 場 末広中央公園
- 問 ㈱プラムロックの村田さん (☎FAX 87・5257)



広告内容に関する一切の責任は  
広告主に帰属します。

# 子ども体操教室

# チアリーディング教室

# スクール会員募集中

できなかった事ができるようになる喜びを是非お子様に体験させてあげて下さい。

## エス・キューブ 宝塚

宝塚市旭町2丁目7-5

TEL 0797-85-3375  
FAX 0797-85-3376  
<https://s-cube2002.co.jp/>

広告



# PICK UP EVENT



## 古民家で茶道体験～楽しいひな祭り～

古民家ならではのゆったりとした空間で、日本の伝統文化である茶道を体験しませんか。

ひな祭りをイメージしたお菓子を食べ、お茶をたててみましょう。

- 日** 3月23日(土) 13時～14時半
- 場** 歴史民俗資料館 旧和田家住宅
- 料** 500円
- 先** 10組
- 対** 小学3～6年生(保護者の同伴必須)
- 申** 3月4日(月)～22日(金)に社会教育課  
(☎77・2029 FAX71・1891)



## わくわく! そうぞう! たからんまつり

伝統芸能やコンサート、ダンボール遊びやガラスにお絵かきなど、普段は体験できないイベントが盛りだくさん。スタンプラリーも実施。

※当日は、文化創造館2階の「すみれミュージアム」が入場無料

- 日** 3月30日(土)・31日(日) 10時～16時
- 場** 文化創造館、花のみち・さくら橋公園、文化芸術センター
- 問** 市文化財団 (☎85・8844 FAX85・8873)



詳細

## 2024 宝塚市民カレッジ受講生募集

公民館	コース名	曜日・時間
中央	風土と文化の歴史	第1水・10時半
	関西文化に育まれた文学	第2土・10時半
	紫式部を生んだ平安時代の有名人物ものがたり	午前 第3水・11時 午後 第3水・14時
西	洋楽ラジオデイズCD鑑賞	第2火・14時
	韓国の旅の楽しみを深める	第2木・14時
	実はおもしろいオペラの世界	第3火・14時
東	花と緑の魅力	第1火・14時
	英語を身近に楽しもう	第1木・14時
	政治・経済やわらかゼミナール	第4水・13時半
	戦国の畿内と名城を楽しむ	第4木・14時

- 料** 各コース4千円(全8回) **手** あり(申 4月9日(火)まで)
- 抽** 各コース50～180人
- 申** 3月8日(金)から各公民館、各SC・SS、市内公共施設などで配布する募集ガイドに付属の専用はがきを公民館事業担当へ郵送。4月9日(火)必着。二次元コードから申し込み可
- 問** 同館事業担当  
(☎69・6831 FAX73・6012)



## 寄せ植え体験・コンテスト

春の宝塚植木まつりで、寄せ植え体験イベントを開催します。完成した作品は当日開催するコンテストに出品できます。

- 日** 4月13日(土)①10時半～12時半②13時半～15時半
- 場** 山本新池公園
- 料** 親子1組500円、ペア1組千円、個人千円  
※1組につき1作品まで
- 抽** 各回親子10組(子どもは小・中学生)、ペア5組、個人5人
- 申** は 基本事項、同伴者の名前(ふりがな)、電話番号、メールアドレス、参加形式(親子・ペア・個人)、希望時間(①または②)、コンテスト参加の有無(原則参加)を記入し、〒665-8665(住所不要)農政課へ。3月1日(金)～15日(金)必着。市HPから申し込み可
- 問** 同課 (☎77・2036 FAX77・2133)







公民館

中央公民館 ☎69・6831 FAX 73・6012 西公民館 ☎77・1443 FAX 77・1446  
東公民館 ☎89・1567 FAX 89・1692



セクシュアルマイノリティと  
人権について考える講演会

日 3月22日(金)10時～11時半  
場 中央公民館 先 100人 手 あり  
内 講師は宝塚大学看護学部教授の日高  
庸晴さん  
保 あり(先 5人 申 3月14日(木)まで)  
問 人権男女共同参画課  
(☎77・9100  
FAX 77・2171)



ペットとの共生都市推進事業  
動物と楽しく暮らそう

日 3月19日(火)14時～16時  
場 西公民館 先 90人  
内 動物の生態などをよく理解している  
兵庫県動物愛護センターの永田さん  
による講演。飼い主のいない猫によ  
る被害を防ぐため、トラブルの解決  
方法を一緒に考えましょう  
申 問 3月1日(金)～18日(月)に生活環境  
課(☎77・2074 FAX 71・1159)



春の鑄造体験講座

日 3月①27日(水)②29日(金)③30日(土)  
10時、11時、13時  
場 ①中央公民館②西公民館③東公民館  
¥ 300円～千円 先 各回5人  
内 金属を溶かして鑄型に流し、青銅器の  
ミニチュアを作ります。市内で出土し  
た遺物を模したオリジナル鑄型も使用  
申 問 3月6日(水)～29日(金)に社会教育課  
(☎77・2029 FAX 71・1891)



赤とんぼコンサート

日 3月10日(日)14時～15時半  
場 西公民館 先 150人  
¥ 大人1500円、中高生千円、小学  
生500円(未就学児は無料)  
内 各年代の卒業ソング集  
申 問 前日までに赤とんぼの弓庭さん  
(☎080・6219・5242)

暮らしを守る防災講座(全3回)

日 3月18日・4月15日・5月20日(月)  
10時～11時半  
場 中央公民館 ¥ 千円 先 30人  
内 災害時に普段通りの食生活を送るた  
めに必要な備蓄を考え、自分と家族  
を守る防災知識を身に付けよう  
申 問 3月5日(火)10時から同館  
(☎73・6011)

公民館先生に学ぼう!

キッズ将棋体験会  
日 3月20日(祝)9時15分～11時半  
場 西公民館 先 10人  
対 小学生  
内 将棋の歴史や簡単なルール、戦術な  
どを学んだ後、詰将棋や対局を体験  
申 問 3月3日(日)10時から同館

終活セミナー「自分のお葬式をプロ  
デュースしよう！」

日 3月23日(土)13時～15時  
場 中央公民館 ¥ 千円 抽 40人  
内 身辺整理やお葬式の準備について  
の情報・アイデアを楽しく学びましょ  
う  
申 問 3月1日(金)～15日(金)にオトナのま  
なび場(☎a-yagi@shin-yuu.jp  
FAX 072・778・6612)

名匠セミナー フラワーアレンジメント教室

日 3月24日(日)10時～11時半  
場 中央公民館  
¥ 700円  
抽 10組  
対 市内在住の小学生と保護者  
内 春にぴったりのフラワーアレンジメントを作ろう  
申 問 3月11日(月)までに二次元コードまたは  
商工勤労課(☎77・2071 FAX 77・2171)



宵まちコンサート オカリナアンサン  
ブル Sound 折り紙

日 3月23日(土)16時～17時  
場 中央公民館  
先 80人  
内 懐かしのメロディからポピュラーな楽  
曲まで幅広く演奏  
問 同館

ハッピー交流会 for キッズ

日 3月26日(火)14時～15時半  
場 西公民館  
先 20人  
対 小学生(低学年は保護者の同伴必須)  
内 段ボールの特徴やリサイクル方法な  
どを学び、ペン立てを作ろう  
申 問 3月6日(水)10時から同館

サロンまつり

日 3月28日(木)14時～16時  
場 東公民館 ¥ 100円  
内 地域のつどい場「サロン」を楽しく紹  
介!アコーディオンの演奏やリハビリ  
落語あり  
申 問 市社会福祉協議会  
(☎86・5000 FAX 86・5069)

脳検診で早期発見、早期治療を。

広告

このような方にお勧め致します

- ☑ 高血圧
- ☑ 糖尿病
- ☑ 喫煙者
- ☑ コレステロールが高い
- ☑ 中性脂肪が高い
- ☑ 家族に(心筋梗塞 / くも膜下出血 / 脳出血)などの病歴のある人がいる

宝塚病院で、脳の検査を受けませんか?

検査内容 当日結果をご説明致します。\*実施日に関する詳細は、お問い合わせください。

MRI(脳の断層撮影)・MRA(脳の血管検査)・採血検査 16,500円(税込)



医療法人 宝塚病院 回生会

兵庫県宝塚市野上2丁目1番2号  
阪急電鉄今津線「逆瀬川駅」すぐ

まずはお電話で  
なんでもご相談ください!

0797-71-3111

宝塚病院

検索

広告内容に関する一切の責任は  
広告主に帰属します。



# EVENT



■がないものは予約不要

イベント情報

## ベガ・ホール

☎84・6192 FAX84・9772(水曜休館)



### 宝塚ゾリス定期演奏会

日 3月20日(祝)14時~16時

¥ 千円

内 無伴奏男声合唱曲「あしたうまれる」、ピアノとコラボ曲「みゆきの歌(曼茶羅)」、パイプオルガン付きミサ曲ほか

申 問 宝塚ゾリスの若林さん (☎71・8381)



### シェネル混声合唱団

20周年コンサート

日 3月25日(月)14時

内 昭和歌謡やピアノデュオ、花のうたメドレー

申 問 3月15日(金)までに同合唱団の西野さん (☎090・1133・5911)



### ティーンズ・フレッシュ・コンサート

日 4月4日(木)14時半

対 小学生以上

内 県立西宮高等学校音楽科第40期生のアンサンブルやピアノ演奏

申 問 同校 (☎0798・52・0185)

### 市民のためのオルガンコンサート

日 4月12日(金)13時半

¥ 前売り800円(当日千円)

対 小学生以上

内 曲目はバッハ「パッサカリア」とフーガ八短調ほか

出演は佐川淳

申 問 同ホール



### 宝塚少年少女合唱団 定期演奏会

日 4月14日(日)14時

¥ 500円

内 曲目は宝塚讃歌、鉄腕アトム、「遊び唄六景」より花いちもんめ、夕やけこやけほか

申 問 3月8日(金)10時から同ホール

### ベガ ジュニア アンサンブル団員募集

対 小学4年生~20歳で、現在レッスンを受けている人

¥ 月額6千円

内 募集パートはバイオリン、ビオラ、チェロ、コントラバス。練習日は原則毎月3回、木曜18時~20時

申 問 同ホール

### 施設利用停止のお知らせ

空調機器更新工事のため、令和7(2025)年1月6日(月)~4月30日(水)まで施設利用を停止します。令和7年2~4月利用分の抽選会は行いませんので、ご注意ください。

令和7年1月4日(土)・5日(日)利用分抽選会

日 4月1日(月)10時 問 同ホール

## ソリオホール

☎81・8200

FAX81・4791



### シネマ イン ソリオ

「こんにちは、母さん」

日 4月18日(木)①10時半②14時半

¥ 前売り900円(当日1100円)

対 小学生以上

内 山田洋次が贈る母と息子の物語

保 ②のみ(¥2千円 先2人 対4人) 9月~小学生 申 4月9日(火)まで

申 問 市文化財団 (☎85・8844 FAX85・8873)

### 劇団 BIGMOUSE 団員募集

日 4月14日(日)13時から入団説明会

¥ 月額2500円(高校生以下500円)

対 小学4年生以上(未成年者は保護者の同意必須)

内 定期公演や福祉施設への訪問活動など。稽古は主に日曜

申 問 〒住所・名前、電話番号、生年月日を記入の上、3月1日(金)~4月11日(木)にファクスまたはメールで市文化財団 (☎85・8844 FAX85・8873、✉info@takarazuka-c.jp)

## 国際・文化センター

☎76・5917 FAX76・5918(水曜休館)



### NGO 活動紹介展

日 3月9日(土)・10日(日)10時15分~16時(10日は15時まで)

内 写真や映像などによる活動紹介と支援する国の物産品などを販売。9日は外国人支援のフリーマーケットを開催

申 問 (特非) 国際交流協会 (☎76・5917 FAX76・5918)

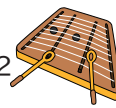
### 宝塚アーティスト協会

美術工芸部門アートフェスティバル

日 3月21日(木)~26日(火)10時~17時(26日は15時まで)

内 油絵、水彩、染色などの展示、ギターやハンマーダルシマーなどのミニコンサート

申 問 同協会の大北さん (☎080・5784・0502 FAX84・1745)



### 青きダリアの彩色

—若手芸術家作品展—

日 3月21日(木)~26日(火)10時半~17時(26日は14時まで)

内 市内で活躍する若手芸術家の作品展

申 問 (特非) 国際交流協会 (☎76・5917 FAX76・5918)

### 外国にルーツを持つ子どもと

親の集まり「なないろルーツ」

日 3月23日(土)14時~16時

対 外国にルーツを持つ子どもと保護者

内 HAPPY バルーン NANA のミニパフォーマンスとバルーン作り

申 問 (特非) 国際交流協会 (☎76・5917 FAX76・5918)

### たのしいスペイン語講座

日 4月6日~6月8日、10時半~11時45分(土曜、全9回)

¥ 1万5300円 先14人

内 旅行や日常で役立つ会話を学びます

申 問 3月4日(月)から(特非) 国際交流協会 (☎76・5917 FAX76・5918)

### 外国語コミュニケーション教室

日 4月中旬~来年3月上旬(全32回)

¥ 有料 対 18歳以上の人

申 問 3月19日(火)までに(特非) 国際交流協会 (☎76・5917 FAX76・5918)



詳細

日 日時 場 場所 ¥ 料金 抽 定員(抽選) 先 定員(先着) 対 対象者 内 内容 申 申し込み 問 問い合わせ先

保 一時保育 手 手話通訳・要約筆記 SC : サービスセンター SS : サービスステーション HP : ホームページ

往 往はがき(63円)または往復はがき(126円)に基本事項(〒住所・名前(ふりがな))を記入

広報たからづか No.1321 令和6(2024)年3月号





### 宝塚文化創造館

☎87・1136  
FAX87・1191(水曜休館)



#### チラシデザインを考える ワークショップ

日 4月29日(祝)13時~16時  
¥ 千円 先 10人  
対 チラシ作成・デザインを学びたい人  
内 講師は美術家兼ダンサーの升田学さん  
申 3月21日(木)10時から同館

#### タカラヅカ・ノスタルジック コンサート

日 5月5日(祝)①13時②16時  
¥ 前売り4500円(当日5千円)、  
高校生以下2500円  
先 150人 対 小学生以上  
保 ①のみ(¥2千円 先2人 対4カ  
月~小学生 申4月24日(水)までに  
市文化財団☎85・8844)  
内 出演は宝塚歌劇団 OGの瀬戸内美  
八、桐さと実、優ひかりほか  
申 3月22日(金)10時から同館。HP  
から申し込み可

### 文化芸術センター

☎62・6800 FAX62・6880(水曜休館)



#### たからの市

日 3月10日(日)10時半~15時半  
内 毎月第2日曜日は、西谷朝市やハ  
ンドメイド雑貨、スイーツなどのお  
店が並ぶマーケットを開催(朝市の  
み売り切れ次第終了)  
問 同センター

#### 創彩展

日 3月21日(木)~26日(火)10時半~  
17時半(最終日は16時まで)  
内 会員と公募による日本画、水墨画、  
洋画、仏教美術、写真の展覧会  
問 (一社)創彩会の山市さん  
(☎ FAX89・4626)



#### 紙芝居がやってくるよ!

日 3月10日(日)13時半~14時半  
内 紙芝居サークル・ちょうちょによる  
紙芝居。「たべたいなー」「るこの  
ひなまつり」ほか  
問 同センター



#### ポタニカルアート作品展

日 3月22日(金)~26日(火)  
10時~17時(最終日は  
16時まで)  
内 作品展「つながるいのち~接ぎ木  
された植物を描く~」。会期中、プ  
ロによるバラの接ぎ木講習(有料)  
や子ども向けワークショップも開催  
申 問 接ぎ木講習は3月21日(木)までに  
宝塚・京都で植物画を楽しむ会ポタ  
ニカルアートフレンズの木村さん  
(☎b.a.flora2023@gmail.com)



### 公益施設

#### さらら仁川 北館 2・3階

☎0798・52・7686 FAX0798・52・7722



#### ピピアめふ 1 4~6階

☎85・2274 FAX85・2273



#### 有機野菜を使った美味しいランチ作り

日 4月①11日(木)・12日(金)②16日(火)・  
17日(水)10時半~13時  
場 ①ピピアめふ②さらら仁川  
¥ 1200円 先 各日①20人②24人  
内 オーガニックの定義やメリットを学んだ  
後、有機野菜を使ったランチを作ります  
申 問 3月3日(日)~4月①4日(木)②9日(火)  
に各施設。HPから申し込み可



写真はイメージです



#### 親子で挑戦! 体幹トレーニング教室

日 3月24日(日)13時半~15時  
場 ピピアめふ ¥500円 先 10組  
対 5歳~小学3年生の子どもと保護者  
内 家でできるトレーニングを学び、体幹  
を鍛えて子どもの可能性を広げよう!  
申 問 3月3日(日)~前日までに同施設。  
HPから申し込み可

#### 春休みこども囲碁入門教室

日 3月27日(水)10時~正午  
場 ピピアめふ  
¥1600円(参加賞あり)  
先 30人  
対 5歳~小学生  
申 問 前日までに同施設。HPから申し  
込み可

#### 春の将棋子ども①入門②初級者教室

日 3月29日(金)①10時~11時45分  
②13時~15時  
場 ピピアめふ 先 各回35人  
¥2500円(テキスト代含む、参加賞あり)  
対 幼稚園・小学生  
申 問 前日までに同施設。HPから申し  
込み可

#### ピピアめふ無料教室体験フェア

日 3月30日(土)・31日(日)  
内 ピピアめふで活動している21教室  
を体験できます。各教室  
の開催時間など詳細は  
二次元コード  
申 問 同施設



#### さらら寄席

日 3月9日(土)14時  
場 さらら仁川  
¥ 前売り1500円、60歳以上1300  
円(当日は300円増し)、小中学生  
は800円  
内 出演者は桂歌之助、桂しん吉、月亭  
秀都、桂雀三郎  
申 問 前日までに同施設

#### 兵庫県立美術館コラボ講座

アートを楽しもう!  
日 3月31日(日)10時半~11時45分  
場 さらら仁川  
¥500円 先 30人  
内 3月16日(土)から県立美術館で開催さ  
れる「スーラー・ジュと森田子龍」展の  
見どころを、学芸員が解説  
申 問 同施設

#### 仕事帰りにリフレッシュ! 卓球教室

日 4月3日~5月1日(水曜・全5  
回)19時~20時半  
場 さらら仁川  
¥3千円 先 10人  
対 18歳以上の初心者~中級者向け  
内 仕事帰りに体を動かしたい大人向け  
の卓球教室  
申 問 3月3日(日)~4月2日(火)に同施設



# EVENT



申がないものは予約不要

## スポーツセンター

☎87・5911 FAX81・0652



### トレーニング室 基礎コース

- 日 4月7日(日)から順次各コース開始
- ¥ 1100円
- 対 中学生以上
- 申 3月3日(日)9時からトレーニング室受付窓口

曜日・コース	開始時間	定員
(火)土朝コース	9時半	先
(休)昼コース	13時	各曜日
(月)水(金)日夜コース	18時半	5人

### 利用の事前予約制を廃止します

=4月2日(火)から

### 4月1日(月)は終日休業

一部マシンの入替のため

問 同センター

### チャレンジ春休み器械体操教室

- 日 3月28日(木)・29日(金) 9時45分~11時15分(全2日)
- ¥ 2280円 先 40人
- 対 年長~小学3年生(4月1日時点)
- 申 問 3月5日(火)~19日(火)(日曜は17時まで)に同センター

### 知的障害者水泳教室中級コース

- 日 4月5日~6月14日(祝日を除く毎週金曜・全10回) 17時半~18時45分
- ¥ 1万円(10回分) 先 20人
- 対 市内在住・在勤・在学の小学4年生~成人で知的障害があり、基本的な水慣れができている人
- 申 問 3月8日(金)~22日(金)(日曜は17時まで)に同センター

### 女性のための護身術教室

- 日 4月6日(土)13時15分~14時45分
- 先 20人 対 中学生以上の女性
- 内 女性講師による護身術教室
- 申 問 名前・電話番号・年齢を記入し市合気協会 吉田さんへメール(☎090・7761・8100) ☒ddnj495@ybb.ne.jp

### 指導者実技講習会

- 日 3月16日(土)15時15分~16時45分
- 対 市内在住・在勤者で指導者として活動している高校生以上 先 25人
- 内 プール内での障害者への対応
- 申 問 3月4日(月)~10日(日)(日曜は17時まで)に同センター

## その他スポーツ施設

### 市民オリエンテーリング大会

- 日 3月20日(祝) 9時半から受付
- 場 末広中央公園 先 50人
- ¥ 個人(小学4年生以上)=300円、小学3年生以下(保護者の同伴必須)を含む家族=1組500円
- 対 市内在住・在勤・在学の人
- 申 問 3月4日(月)~13日(水)(日曜は17時まで)にスポーツセンター(☎87・5911 FAX81・0652)

### 春季チャレンジ乗馬教室

- 日 3月29日(金)13時半~16時
- 場 JRA阪神競馬場乗馬センター
- ¥ 千円 先 10人 対 小学5年生~高校生の初心者または未経験者
- 申 問 3月6日(水)~24日(日)(日曜は17時まで)にスポーツセンター(☎87・5911 FAX81・0652)

### 第I期健康・スポーツ・水泳・末広体育館・末広スタジオ教室の受講者募集とネット申し込み

4~7月開催分。受付日や内容、料金、申し込み方法など詳しくはスポーツセンター HP の新着情報をご覧ください。

## 花屋敷グラウンド

☎FAX072・744・2366



### SUNDAYテニス

- 日 毎週日曜 初級 = 9時~10時20分、中級 = 10時半~11時50分
- ¥ 各級1500円 先 各級12人
- 対 18歳以上(高校生不可) 内 ゲーム形式の練習
- 申 問 同グラウンド

### レディーステニス練習会

- 日 3月8日(金) 10時~16時 ¥ 1組3300円
- 先 20組 対 C、D 級相当の女性ペア
- 内 6ゲーム先取もしくは、30分間マッチ
- 申 問 同グラウンド



### 宝球祭~体験型フリースタイルフット・バスケイベント~

- 日 3月17日(日)(雨天決行) 第1部: 10時~正午 第2部: 13時~15時
- 先 各部・各競技30人
- 内 フリースタイルフットボール・バスケットボールの体験会。豪華ゲストのパフォーマンスを見て、学び、体験しよう
- 申 問 同グラウンド

## 売布北グラウンド

☎FAX62・6511



### ゆったりシニアヨガ教室

- 日 毎週月・木曜13時半~14時20分
- ¥ 900円 先 8人
- 対 60歳以上の人
- 内 初心者も参加しやすい、ゆったりした屋内ヨガ
- 申 問 前日までに同グラウンド

### ZUMBA(エクササイズ)~初心者大歓迎~

- 日 毎週水曜10時15分~11時
- ¥ 各日1100円 先 8人
- 内 ラテンミュージックに合わせたエクササイズ
- 申 問 前日までに同グラウンド

### ワンディテニスレッスン

- 日 毎週火・木曜 初心・初級=10時~11時25分 中級以上=11時半~12時55分
- ¥ 各級1500円
- 先 各日15人
- 申 問 前日までに同グラウンド



日日時 場場所 ¥料金 抽定員(抽選) 先定員(先着) 対対象者 内内容 申申し込み 問問い合わせ先

保一時保育 手手通訳・要約筆記 SC:サービスセンター SS:サービスステーション HP:ホームページ

往 往はがき(63円)または往復はがき(126円)に基本事項(〒住所・名前(ふりがな))を記入

広報たがらづか No.1321 令和6(2024)年3月号





### 男女共同参画センター パネル展示 「女の子だから」がなくなる世界へ

日 3月1日(金)~31日(日)  
場 同センター  
内 3月8日の国際女性デーに合わせたパネルや関連図書の展示  
問 同センター  
(☎86・4006 FAX83・2424)



### 外国ルーツの子どものための 学習支援「STワールド」

日 3月2・16日(土)10時~正午  
場 くらんど人権文化センター  
対 外国にルーツを持つ6~18歳  
内 日本語支援者や大学生と一緒に楽しく勉強しよう  
問 (特非)市国際交流協会  
(☎76・5917 FAX76・5918、水曜除く)

### 3月の里山整備活動

日 ▷桜の園「赤楽山荘」=6日(水)・14日(木)・24日(日)  
▷山手台南公園=19日(火)  
▷ゆずり葉の森=11日(月)  
▷青葉台=28日(木)  
▷武庫山の森=3日(日)・16日(土)  
問 櫻守の会の近藤さん  
(☎080・5709・3630)

### ボラコ移動カフェ

① 4日(月)	ここおる
② 12日(火)	ごてんやまハウス
③ 22日(金)	ひかりサロン
④ 27日(水)	一小宝梅ハウス

10時~正午(④のみ13時半~16時)  
問 宝塚ボランティアプラザ zukavo  
(☎86・5001 FAX83・2425)

### 探鳥会

日 3月①10日(日)②24日(日)  
9時~14時 対 小学生以上  
場 ①阪急夙川駅~御前浜公園  
② JR 三田駅~ JR 新三田駅  
(いずれも当日直接駅前へ)  
¥ 200円(高校生以下無料)  
内 水辺や田畑などで野鳥を観察します  
問 宝塚野鳥の会の石田さん  
(☎090・8127・5230)

### 初めてのボランティア活動相談

日 3月13日(水)10時半~正午  
場 ぷらざこむ1  
先 10人  
内 ボランティア活動を始めたい人に注意点や旬の情報をお伝えします  
申 問 3月1日(金)~12日(火)に宝塚ボランティアプラザ zukavo  
(☎86・5001 FAX83・2425)

### NPO・コミュニティビジネス なんでも相談日

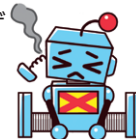
日 3月15日(金)、4月13日(土)、  
5月15日(水)9時~17時  
場 宝塚NPOセンター  
先 各日10人  
対 市民活動やNPOに関心のある市民  
申 問 各実施日の前日までに同センター  
(☎85・7766 FAX85・7799)

### 悩みごと相談

日 3月16日(土)13時半~16時半  
場 ぷらざこむ1  
先 6人  
申 問 3月1日(金)~15日(金)に宝塚ボランティアプラザ zukavo  
(☎86・5001 FAX83・2425)

### おもちゃ診療所

日 3月24日(日)13時~14時半  
場 ぷらざこむ1 ¥ 部品代実費  
内 おもちゃを修理します。ボランティアも募集中  
問 宝塚ボランティアプラザ  
(☎86・5001 FAX83・2425)



### アルコールインクアートを作ろう

日 3月31日(日)10時半、正午、  
13時半、15時(各回約60分)  
場 手塚治虫記念館 対 小学生以上  
¥ 300円(入館料別途必要)先 10人  
内 アルコールインクを使い、にじんで偶然できる模様を楽しもう。冷風機能付ドライヤーを要持参  
申 問 3月5日(火)~31日(日)に同館  
(☎81・2970 FAX81・3660)

### なるなるファーム2024

日 3月~12月の日曜、  
9時~17時(全10回)  
場 船坂小学校前交差点横の畑(西宮市)  
¥ 各回3千円 先 20人 対 小学生  
内 野菜の栽培管理などの農業体験活動。収穫した野菜を調理して食べます  
申 3月24日(日)までに二次元コード  
問 同ファーム  
(☎070・3965・4334)



### ハープ ワンコインコンサート

日 4月6日(土)14時、16時  
7日(日)14時  
場 ギャラリー・ポオ ¥ 500円  
先 各回40人  
内 出演はハープ奏者の野田千晶。曲目は「さくらさくら」ほか  
問 ギャラリー・ポオ(☎73・1039)  
✉ gallerypaw@gmail.com

他にもイベント盛りだくさん!  
もっと知りたい人はこちら



イベントカレンダー



### 認知症予防ゲーム入門研修

日 4月6・13日(土曜、全2回)  
10時~15時(13日は16時まで)  
場 ぷらざこむ1 ¥ 2500円 先 10人  
対 認知症予防ゲームに関心のある人、高齢者施設の勤務者、サロン担当者など  
申 問 3月1日(金)~25日(月)に宝塚ボランティアプラザ zukavo  
(☎86・5001 FAX83・2425)

### 宝塚オープンガーデンフェスタ 無料バスツアー

日 4月15日(月)、5月13日(月)  
午前便=10時~正午、午後便=  
13時半~15時半 抽 各便18人  
場 あいあいパーク集合・解散  
申 基本事項、電話番号、参加人数(2人まで)、希望日時を記入の上、同パークへ。3月27日(水)必着  
問 同パーク(☎89・5933)  
農政課(☎77・2036 FAX77・2133)

# お知らせ

## 市民委員を募集

**対** 市内に1年以上在住する18歳以上の人(ただし、本市の市議会議員・職員、他の審議会などの委員は除く)。報酬は市の規定により支給。詳細は各募集要項を参照

**申** 各担当課、市民相談課、各SC・SSなど(児童館・子ども館運営委員会の募集は各施設)で配布する申込書(市HPからダウンロード可)と各テーマに沿った小論文を各問い合わせ先に郵送または持参

### 子ども館指定管理者選定委員会

=1人。任期は委嘱発令日から指定管理者を選定するまでの間。  
テーマ「地域における児童館の役割」(800字程度)

**申** 3月15日(金)必着

**問** 子ども家庭支援センター(☎85・3862 FAX85・3886)

### 人権教育推進委員会

=3人。任期は委嘱発令日から令和8(2026)年3月31日。  
テーマ「人権意識の向上のために必要と考えられること」(800字程度)

**申** 3月15日(金)必着

**問** 学校教育課(☎77・2040 FAX71・1891)

### 農業振興会議

=1人。任期は令和6(2024)年4月1日から2年間。  
テーマ「宝塚市の農業の課題および対策について」(800字程度)

**申** 3月15日(金)必着

**問** 農政課(☎77・2036 FAX77・2133)

### 児童館・子ども館運営委員会

①高司児童館②中筋児童館③野上児童館④子ども館の運営委員会市民委員を募集。

募集人数=各3人(③のみ1人)。いずれも任期は令和6(2024)年4月から2年間。無報酬

**対** ①高司・良元・末成・光明・仁川 ②長尾・長尾南・丸橋  
③宝塚第一・西山・末広 ④中山台・山手台・長尾台の小学校区に在住の人

**申** 小論文は400字程度でテーマは「私の考える地域児童館について」、④のみ「地域における子育て支援と児童の育成について」。3月22日(金)(③のみ30日(土))必着

**問** ①高司児童館(☎76・0205 FAX76・3643)

②中筋児童館(☎80・4156 FAX80・4175)

③野上児童館(☎76・4501 FAX76・4443)

④山本山手子ども館(☎ FAX89・3322)

## 縦覧・閲覧

### 令和6年度 固定資産の縦覧・閲覧

**日** 縦覧=4月1日(月)~5月31日(金)、閲覧=4月1日(月)から通年

**対** 原則として納税義務者本人・納税管理人またはその代理人。審査の申し出の期間は4月1日(月)以降、納税通知書の交付を受けた日の翌日から起算して3カ月以内。持ち物などの詳細は二次元コードから

**場 問** 資産税課(☎77・2058 FAX71・6188)



## 税に関するお知らせ

### 国民健康保険税 第10期分

納期限は **4月1日(月)**



納付方法



納期限一覧

納税には便利な口座振替やスマホ・クレジット決済などをご利用ください。金融機関、コンビニ、市役所、長尾SC・西谷SC・雲雀丘SSでも納付可。詳しくは二次元コードから

**問** 国民健康保険課(☎77・2122 FAX77・2085)

休日・平日夜間の納税相談(減免など各種申請の手続きはできません)市・県民税、固定資産税・都市計画税、軽自動車税

**日** 3月11日(月)・14日(木)17時半~20時(電話のみ)  
3月16日(土)・17日(日)9時~17時

**場 問** 市税収納課(☎77・9101 FAX77・9105)

### 国民健康保険税

**日** 3月14日(木)17時半~20時(電話のみ)  
3月16日(土)9時~17時

**場 問** 国民健康保険課(☎77・2122 FAX77・2085)

## エフエム宝塚 83.5MHz ~市民参加のコミュニティFM放送局~

### ◆今月のイチオシ!「飛び出せ!小学生の作文」

放送日時:毎週月・火・木・金曜日17:00~、土曜日17:10~  
リポーター:西山友佳子 / 粉みさと / 茶木詩音 / 岸ゆき子

市内の小中学校にお邪魔し、授業で書いた作文を本人に朗読してもらい、人気コーナー。朗読の後は好きな科目や給食、習い事や将来の夢をインタビュー。何が飛び出すかわからない子どもたちの「今の気持ち」をリポーターが直撃取材!!明日は君の作文がオンエアされるかも!?

**♪** エフエム宝塚のホームページやスマホ・タブレットの無料アプリ「Radimo(レディモ)」でも番組を聴くことができます。



西山友佳子



粉みさと



茶木詩音



岸ゆき子



iOS



android



のある記事について、担当者がお話しします。

放送日	時間	テーマ
3月3日(日)	8時半~9時	市長出演番組 まちづくりゆめづくり
3月7日(木)	10時半~11時	JR福知山線線線数ハイキング
3月8日(金)	10時半~11時	シェネル20周年コンサート
3月11日(月)	10時半~11時	宝塚ポリステン定期演奏会
3月14日(木)	10時半~11時	まちづくりワークショップでこんなアイデア考えてみましたを聞こう
3月15日(金)	10時半~11時	有機野菜を使った美味しいランチ作り
3月18日(月)	10時半~11時	SDGsの取り組みREUSE服の交換会

メッセージ・リクエストはこちらまで! はがき 〒665-8543 逆瀬川1丁目11-1 TEL 76・5432 FAX 76・5565 E-mail fm@835.jp HP https://835.jp



# 教育委員会だより

もっと!

## TAKARAZUKA 知ってい♪(City)クイズ!

宝塚市を訪れたみなさんが市内を散策しながら、市内在住のあきらさんとのやり取りの中でまちの歴史を学ぶシリーズです。

第7回  
中山観音駅周辺編



これまでの話はこちら

大きな門があるよ! 歴史がありそうな立派な門だな~



ここは、(1)の入り口、山門だよ。  
大きな門は、大門といって、正保3(1646)年江戸時代はじめに建てられた歴史ある門で、県の重要文化財に指定されているよ。



(1)は、江戸時代に建てられたの?



(1)の歴史はもっと古くて、今から約1400年前の飛鳥時代に(2)が建てたと伝えられているよ! もとは現在地より北の山中(現在の奥の院付近)にあったんだけど、戦乱の時代に焼かれてしまったんだ。  
その後、戦国武将豊臣秀吉の子・秀頼によって、江戸時代のはじめに現在の場所に再建されたんだよ。  
日本で最古の観音霊場ともいわれているんだ。

①~③に当てはまる単語を下の中から選んでみよう!

- ①(ア) 清荒神清澄寺 (イ) 中山寺  
(ウ) 平林寺 (エ) 宝山寺
- ②(ア) 徳川家康 (イ) 小野妹子  
(ウ) 聖徳太子 (エ) 蘇我入鹿
- ③(ア) 日本遺産 (イ) 世界遺産  
(ウ) 歴史遺産 (エ) 文化遺産

(2)が建てたお寺なんてすごい!  
観音霊場ってどういう意味?



観音菩薩を安置しているお寺のことだよ。  
(1)は、観音巡礼で有名な西国三十三所巡りの第24番札所でもあるんだ。  
令和元(2019)年には、文化庁の(3)に認定され、観光地としても注目されているよ!

答えはページ下部にあるよ。

### 登場人物



**みなみ**  
歩くことと食べることが大好きな女の子。



**あきら**  
みなみの友だち。宝塚市在住。歴史と猫が好き。

問 社会教育課(☎77・2029 FAX71・1891)

宝塚市の

おいしい

## 学校給食レシピ



ちりめん昆布

昆布は北海道で多く採れる海藻で、うまみ成分を多く含んでいます。産地によって特徴があり、煮物には「日高昆布」と「長昆布」が向いています。  
このレシピはつくだ煮風ですが、しっかりとふたをして冷蔵庫に入れ、2~3日で食べ切ってください。

(1人あたり)エネルギー18kcal タンパク質1.5g 脂質0.1g 塩分0.6g

### 材料(作りやすい分量)

昆布	20g
水	1カップ
こいくちしょうゆ	大さじ1
砂糖	大さじ1
本みりん	小さじ2
酒	小さじ2
しらす干し	30g

### 作り方

- ①昆布はさっと洗ってしばらく置き、柔らかくなったところで5cmの長さに細く切り、分量の水につける。
- ②弱火にかけて沸騰したところでAを入れ、そのままじっくりと煮る。
- ③煮汁が少なくなったらしらす干しを入れて、混ぜながら火力を強めて水分をとばす。

問 学校給食課(☎77・2039 FAX71・1891)

### 食育劇団 からっぽ大作戦!

給食調理員による  
レシピ動画や食育  
劇を公開中

過去のレシピ  
はこちら





# 子ども・子育て



## 3月1日～7日はこども予防接種週間

母子健康手帳で接種記録を確かめ、3月3日(日)9時～正午に接種を希望する人は、3月1日(金)正午までに市医師会へお問い合わせください。それ以外の日を希望する人は、市内実施医療機関で予防接種を受けましょう。

問 同会 (☎86・1114)



## 妊娠・子育てをサポートします

申 問 健康センター (☎86・0056 FAX 83・2421)

対象事業	内 容
不育症治療支援事業	不育症(2回以上の流産や死産など)の検査や治療費の一部を助成 <b>対</b> 法律上婚姻している夫婦で、検査治療の初日における妻の年齢が43歳未満 <b>申</b> 令和5(2023)年4～12月の検査・治療は3月末までに、令和6(2024)年1～3月の検査・治療は6月末までに同センターへ
妊婦健康診査費助成事業・産婦健康診査事業	妊婦健康診査費助成券14枚(最大10万6千円分)、産婦健康診査費助成券1枚(最大5千円分)を交付 <b>対</b> 妊娠の届出をした人 <b>場</b> 健康センターまたは子ども総合相談課 <b>申</b> 即日交付を希望する人は、妊婦本人が身分証明書をもち同センターへ。同課で申請した人、妊婦の代理申請者、前住所で母子健康手帳の交付を受けた転入者には後日交付
たからっ子給付金(国の出産・子育て応援給付金)	妊娠時に出産応援給付金(5万円)、出産時に子育て応援給付金(出生児1人につき5万円)を給付 <b>対</b> 令和4(2022)年4月1日以降に妊娠届出・出産した人 <b>申</b> 妊娠届出時の保健師などによる面談、または赤ちゃん訪問時に配布する申請書を健康センターへ提出(出産応援給付金は、子ども総合相談課で妊娠届出をした人に限り同課への提出も可)
初回産科受診料支援事業	妊娠の診断のための初回産科受診料を上限1万円まで助成 <b>対</b> 市民税非課税世帯など低所得の妊婦
新生児聴覚検査費助成事業	新生児聴覚検査費用について、①上限5千円②全額を助成 <b>対</b> ①市民税非課税世帯②生活保護世帯
産前・産後サポート	助産師や子育て経験者が、妊娠中の悩みや日常の相談に応じます <b>場</b> ほっとスペース 天、子育てサポート ほっこり <b>対</b> 市内在住の妊婦または出産後1年ごろまでの産婦など
産後ケア事業	助産師が訪問型・通所型・宿泊型で産後ケアを実施 <b>対</b> 市内在住の産後6カ月未満の母親と乳児 <b>¥</b> 自己負担あり

## 妊産婦・乳幼児の教室・相談

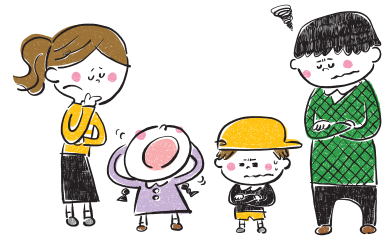
申 問 健康センター (☎86・0056 FAX 83・2421)

事業名	日 時	対 象	備 考
	場 所		
妊産婦相談・育児離乳食相談	3月11・25日(月)10時、10時45分	妊娠中～産後1年までの妊産婦と1歳未満の乳児	<b>先</b> 各回2組 <b>申</b> 3月21日(木)まで
	オンライン		
両親学級	3月17日(日)9時半～11時	妊娠5カ月以上の妊婦とその夫など	<b>先</b> 24組 <b>申</b> 3月4日(月)～11日(月)
	オンライン		
妊婦歯科健診	4月12日(金)13時半～15時半	妊婦	<b>先</b> 16人 <b>申</b> 3月4日(月)
	歯科診療所(健康センター内)		
離乳食学級	3月22日(金)13時半～14時半	令和5(2023)年9～11月生まれの乳児の保護者	<b>先</b> 14人 <b>申</b> 3月4日(月)から
	健康センター		
ニコニコ育児相談	3月28日(木)14時、14時45分	幼児と保護者	<b>申</b> 3月19日(火)まで。母子健康手帳と相談票を持参
	健康センター		



発達特性の理解と啓発のための講演会

- 📅 3月14日(木) 15時～17時
- 📍 西公民館 先 90人
- 👤 「発達特性がある」と告げられたら、自分や子どもはどのように感じるでしょうか？特性を知り、環境を整えることで、本当の自分を発揮できます。講演を通して、保護者自身の気付きや子どもと関わる際のヒントを見つけてください
- 📄 3月1日(金)～12日(火)に二次元コードから
- 📞 子ども総合相談課(☎80・8171 FAX77・9128)



フレミラ卒業パーティー

- 📅 3月7日(木) 18時半～20時
- 📍 大型児童センター
- 👤 中高生
- 👤 高校3年生の卒業をお祝いしよう。イベントを企画する中高生も募集
- 📄 同センター
- ☎85・3861 FAX85・3882

なかよしクラブ

- 📅 3月9・16・23・30日(土) 13時半～14時半
- 📍 平井児童館 先 10人 対 小学生
- 👤 工作やゲームなど
- 📄 各開催日の前週月曜～前日までに同館窓口
- ☎ FAX89・2322

スプリングコンサート

- 📅 3月10日(日) 13時半～15時
- 📍 西谷児童館
- 👤 市吹奏楽団と西谷中学校吹奏楽部の演奏
- 📄 同館
- ☎91・0735 FAX91・0760

にっこり赤ちゃん

- 📅 3月12日(火) 10時半～11時半
- 📍 山本山子ども館 先 10組
- 👤 0歳児と保護者
- 👤 看護師ミニ講座や発熱時のホームケア、感染症予防など
- 📄 3月1日(金)から同館
- ☎ FAX89・3322

育児相談

- 📅 3月12日(火) 10時半～11時半
- 📍 中山台子ども館
- 👤 8組
- 👤 未就学児と保護者
- 👤 助産師、栄養士による育児相談
- 📄 3月1日(金)から同館
- ☎ FAX89・2150

📌 助産師・栄養士講座

- 📅 3月12日(火) 11時～11時半
- 📍 安倉児童館 対 幼児と保護者
- 👤 子育てや食事など、気になることを気軽に尋ねてください
- 📄 個別相談のみ要予約
- 📄 3月1日(金)から同館
- ☎86・1762 FAX86・1764

みつめて・つくって・動かそう！

- 📅 3月16日(土) 13時半～15時
- 📍 高司児童館
- 👤 30人
- 👤 おおむね6歳～小学生
- 👤 春のネイチャー遊びと人形劇の体験
- 📄 同館
- ☎76・0205 FAX76・3643

Teen's Place

- 📅 3月28日(木) 17時～19時
- 👤 (参加希望者は18時までに来館)
- 📍 御殿山児童館
- 👤 中高生
- 📄 同館
- ☎85・5155 FAX85・1121

春休みおたのしみ2days

- 📅 3月29日(金)・30日(土) 10時～16時半
- 📍 野上児童館
- 👤 18歳までの子どもと保護者
- 📄 同館
- ☎76・4501 FAX76・4443

ランチボックスさんと  
手作り楽器で遊ぼう

- 📅 3月30日(土) 11時半～15時
- 📍 中筋児童館
- 👤 30人
- 📄 3月1日(金)から同館
- ☎80・4156 FAX80・4175

📌 新米ママ・パパの  
ふれあいタイム(全2回)

- 📅 4月13日・20日(土) 13時半～15時
- 📍 御殿山児童館 先 10人
- 👤 第1子で生後3～10カ月児と保護者(初参加の人)
- 👤 仲間づくりや専門職のアドバイス
- 📄 3月11日(月)から同館
- ☎85・5155 FAX85・1121

📌 ちょっとスペシャルな妊婦さん  
講座

- 📅 4月24日(水) 14時～15時
- 📍 まいたに人権文化センター
- 👤 5人 対 妊婦
- 👤 管理栄養士による、妊娠期から離乳食を見越した食事や栄養のお話
- 📄 前日までに市公式 LINE または電話
- 📄 子ども家庭支援センター
- ☎85・3862 FAX85・3886

他にもイベント情報いろいろ



各児童館  
イベント



出前児童館・  
中高生タイム

📌 親子で踊ろう！ベビーダンス

- 📅 4月24日(水) 13時半～15時
- 📍 わかくさ保育所 先 12組
- 👤 市内在住の生後3カ月～おおむね1歳の首の据わった未就学児と保護者
- 👤 体をほぐすストレッチ、抱っこ紐の調節、ベビーダンスなど
- 📄 3月11日(月)9時から地域子育て支援センターすこやか
- ☎73・1133 FAX77・3096、わかす保育所内



## がん患者アピアランスサポート事業

がん治療による外見(アピアランス)変化に対する不安の軽減などのため、医療用ウィッグや乳房補正具の購入費用を助成します(所得要件あり)。

申請期限=令和5(2023)年4~12月までに購入した場合は令和6(2024)年3月29日(金)まで。令和6(2024)年1~3月までに購入した場合は購入日の翌日から90日以内。

**申 問** 健康センター(☎86・0056 FAX83・2421)

## 食事で健康づくり相談

**場** 健康センター **対** 市民

**内** 食事(離乳食を含む)や栄養・カロリー計算の方法など

**手** あり(申 相談希望日の2週間前までにファクス)

**申 問** 同センター(☎86・0056 FAX83・2421)

## 成人健康相談(栄養や生活面の相談)

**日** 3月4日(月)・7日(木) **場** 健康センター

**対** 20歳以上の市民

**手** あり(申 7日は3月1日(金)までにファクス)

**申 問** 同センター(☎86・0056 FAX83・2421)

## ⚠️健康センターの駐輪場が使用できません

3月末まで改修工事を行います。

期間中は、市立病院の駐輪場をご利用ください。

**問** 健康センター(☎86・0056 FAX83・2421)



## 禁煙チャレンジコース(禁煙に向けた個別相談)

**日** 3月14日(木) **場** 健康センター

**対** 20歳以上の市民

**手** あり(申 3月1日(金)までにファクス)

**申 問** 同センター(☎86・0056 FAX83・2421)

## 歯科保健相談(歯の健診と相談)

**日** 3月15日(金)、4月5日(金)13時半~15時

**場** 口腔保健相談センター **先** 各日3人

**手** あり(申 2週間前までに健康センターへファクス)

FAX83・2421)

**申 問** 3月4日(月)から市歯科医師会事務局(☎78・6891)

## HIV・肝炎ウイルス・梅毒検査

**日** 3月7日・21日(木)、4月4日・18日(木)

9時20分~10時35分

**場** 宝塚健康福祉事務所

**申 問** 同事務所(☎62・7304)

## 水質・糞便検査(有料)

**日** 月・火曜、9時~11時45分

3月19日(火)は受付休止

※事前に専用容器の受け取りが必要

**場** 宝塚健康福祉事務所

**申 問** 同事務所(☎72・0054)



集団健診の予約

**集団健診** **申** 3月5日(火)9時から健康センター(☎86・0056)または二次元コード **場** 健康センター

健診名	実施日	対 象	費 用	
特定健診・基本健診	4月12日(金)・18日(木)・30日(火)	40~74歳の市国民健康保険加入者 健康保険未加入の生活保護受給者	無料	
後期高齢者健診・ 基本健診	4月10日(水)・16日(火)・22日(月)	原則75歳以上の県後期高齢者医療加入者 75歳以上の健康保険未加入の生活保護受給者		
大腸がん検診	4月10日(水)・12日(金)・16日(火)・18日(木)・ 22日(月)・30日(火)	午前 40歳以上	500円	
肺がん検診			400円	
胃がん検診			1,000円	
肝炎ウイルス検診			40歳以上で過去にこの検診を受けていない人	800円
前立腺がん検診			50歳以上の男性	1,300円
子宮頸がん検診			20歳以上の女性	1,000円
乳がん検診	4月10日(水)・18日(木)・30日(火)	午後 40歳以上の女性(2年度に一度)	1,500円	

★次の①~⑤のいずれかに該当する場合は無料(前立腺がん検診は⑤のみ無料)

①70歳以上②市国民健康保険加入者③65歳以上70歳未満の後期高齢者医療加入者④市民税非課税世帯⑤生活保護世帯

市内実施医療機関では、個別健診も行っています。実施日や予約方法などは各医療機関にお問い合わせください。



実施医療機関

**コース健診** **申** 3月4日(月)9時から専用電話(☎87・0805) **場** 健康センター

健診名	実施日	対 象	費 用
健康ドック (総合健診コース)	5月2日(木)・8日(水)・10日(金)・13日(月)・ 14日(火)・15日(水)・16日(木)・22日(水)・ 23日(木)・28日(火)・31日(金)	20歳以上	市民・市内在勤 30,000円 それ以外の人 39,000円
後期高齢者健診 + 追加健診75		原則75歳以上の県後期高齢者医療加入者	9,000円





# 市立病院だより

～市民の健康といのちを守ります～

問 市立病院 ☎ 87・1161 FAX 87・5624

## 薬による骨粗しょう症治療に取り組んでいます



薬剤部 薬剤師 <sup>うえやなぎ ゆか</sup> 上柳 祐華

平成30(2018)年近畿大学薬学部卒業。  
大学では薬物動態学の研究を行う。  
卒業後、市立病院に入職。循環器内科  
病棟での勤務を経て、現在は整形外科  
病棟で業務を行う。

### ●骨粗しょう症とは

骨粗しょう症は、骨に含まれるカルシウムの量が減って骨が弱くなり、骨折しやすくなる病気です。

病状が進行して骨が脆くなると、つまずいて転倒したときや、くしゃみなどのわずかな衝撃で骨折してしまうこともあります。

また、骨粗しょう症は心筋梗塞や脳梗塞のように直接命を脅かす病気ではないものの、体を支える主要な骨である大腿骨(足の付け根の骨)や背骨などを骨折すると、生活の質を大幅に低下させることもあります。

しかし、自覚症状に乏しく、背が縮んできた、腰が曲がってきたなど骨粗しょう症による症状がある場合でも、年齢のせいだろうと見過ごされるケースが多く、気付かないうちに病状は進行します。

### ●二次性骨折の予防が重要!

体を支える主要な骨を骨折した後、骨粗しょう症によって他の骨折を起こしてしまうことを二次性骨折と言います。

二次性骨折を起こすと、介護が必要になったり、寝たきりになってしまう可能性が高まります。初回骨折後、薬で適切に骨粗しょう症を治療することが重要です。

### ●市立病院の取り組み

骨折の連鎖を起こさないために、市立病院では初回骨折後の骨折治療と同時に、早期からの骨粗しょう症治療を医師・看護師・薬剤師で行っています。

具体的には、骨密度測定、レントゲン撮影、採血検査などの検査を行った後、患者さんのライフスタイルに合わせた最適な治療薬を選択しています。

また、治療薬の中には口腔内の状況により使用上注意が必要なものがあため、歯科医師や歯科衛生士とも連携し、より安全で安心な治療ができるようにしています。

さらに、薬剤師は主治医とともに入院患者に対する薬剤選択の根拠や治療継続の重要性について「退院時薬剤情報提供書」に記載することで、転院先の病院、かかりつけ医、保険薬局と情報共有を行っています。

骨は体だけでなく、健康寿命を支える上で非常に重要なものです。まずは、脆くなってきた骨を治療し、そして治療を継続することが大切です。

私たちは「転ばぬ先の杖」として骨粗しょう症治療を行い、患者さんが元気に楽しく年を重ねていけるよう、これからも真摯に取り組んでいきます。

### 3月2日(土)は、救急診療を一部制限します

8時～13時の間、災害トリアージ訓練のため救急外来の診察をかかりつけ患者のみに制限します。

また、この時間の受付窓口は正面玄関となります。ご不便をおかけしますが、ご協力をお願いします。

### エフエム宝塚(83.5MHz)「市立病院の得した気分!」

3月9日(土)17時20分～17時50分

(再)3月10日(日)19時～19時半

テーマ:薬による骨粗しょう症治療に取り組んでいます

出演:薬剤部 主査 杉生 雅和  
上柳 祐華

### がんサロン「セキレイ」(対面式とZoomの同時開催)

がん患者同士の不安や悩み、体験を話す交流の場です。

3月27日(水)15時～15時40分

場 がん診療支援センター(現地参加は予約不要。開始10分前までに直接会場へ)

対 がん治療中の人とその家族  
(当院を受診していない人でも参加可能)

問 同センター(☎87・1161)



Zoom 申し込み

### 石川県金沢市への災害支援活動を行いました



市立病院は、令和6年能登半島地震の被災地支援のため、災害派遣医療チーム(DMAT)や災害支援ナースを派遣しています。

# 上下水道だより

問 お客さまセンター (☎73・3988 FAX73・6288)



## 石川<sup>あなみずまち</sup>県穴水町へ災害応援活動を行いました

1月1日に発生した令和6年能登半島地震によって、北陸地方が甚大な被害に見舞われました。特に水道施設は壊滅的な被害を受けており、断水が長期化しています。現在、全国各地の水道事業者が、生活維持のための「給水支援活動」と日常生活を取り戻すための「応急復旧活動」を並行して行っています。

本市上下水道局は、2月19日から1週間にわたり応急復旧活動の支援として、経験豊富な技術職員3人を穴水町へ派遣しました。被害に遭われた人々が一日も早く日常生活に戻れるよう、今後も支援を続けていきます。



2月19日出発式の様子

### なぜ穴水町への支援なの？

全国の水道事業者で構成されている(公社)日本水道協会が、水道事業に係る災害応援体制を統制しています。その中で、本市が所属する関西地方支部は、能登町・穴水町を担当地域としています。



### もしも宝塚市で大規模災害が起きた場合は、他の自治体からどんな支援が受けられるの？

まず日本水道協会の阪神ブロックに応援を要請し、それでもなお対応が困難な場合は兵庫県支部、さらに他の地方支部へと応援要請を拡大します。この要請により、水道管復旧までの日常生活に必要な給水応援や、被害を受けた水道管の修繕などの支援を受けることができます。

全国の水道事業者は、日頃から県や地方の垣根を越えた交流や情報共有を行っており、その連帯感には「水道一家」とも称されます。本市では、水道事業の他にもさまざまな災害協定の締結や災害対策を行っています。詳細は二次元コードをご覧ください。



問 上下水道局総務課 (☎73・3688 FAX72・5381)

## 三菱UFJ銀行とみずほ銀行の窓口収納受付を廃止

三菱UFJ銀行、みずほ銀行が3月末をもって窓口での収納受付を終了します。

※口座振替は引き続き利用可能です。

問 お客さまセンター (☎73・3988 FAX73・6288)

## 水道水フッ素およびその化合物検査結果

いずれも水質基準を満たしており、安全です。

詳細は二次元コードからご確認ください。



問 浄水課(水質検査室) (☎83・6940 FAX83・6941)

## 水道メーターの法定取り替え

水道メーターは、法律で有効期間が8年と決められており、本市でも地域ごとに取り替えています。3月の取替対象地区は以下のとおりです。対象者には事前に取り替え予定日などを記載したお知らせを投函します。都合の悪い場合はお知らせに記載している委託業者に連絡をお願いします。

実施期間：2月5日(月)～3月8日(金)

対象地区：中筋山手、中山荘園、中山桜台、泉ガ丘、売布きよしが丘、売布ガ丘、売布山手町、売布、売布東の町、売布自由ガ丘

問 お客さまセンター (☎73・3988 FAX73・6288)



# 図書館だより

## PICK UP イベント!

### 聖光文庫展示「ファンタスティックデザイン～和紙の彩り～」

日 3月1日(金)～19日(火)10時～17時  
 場 中央図書館  
 内 「手漉和紙大鑑」より、千代紙・型染紙の作品を展示

### 布の絵本とおもちゃで遊ぼう!

日 3月3日(日)10時半～14時  
 場 中央図書館  
 内 おたまじゃくし文庫が製作した布の絵本やおもちゃで遊びます



### ずっと読書の楽しみを!子どもに手渡したい絵本とおはなし

日 3月10日(日)10時～正午  
 場 中央図書館  
 対 読み聞かせなどに興味のある大人  
 内 グループ「ぱたぼん」による、絵本やおはなしについて考える会  
 申 名前・住所・電話番号を  
 patapon.takaraduka@gmail.comへ

### 小浜・安倉分室 わくわくこども春まつり

日 3月16日(土)14時～16時  
 場 小浜・安倉分室  
 内 缶バッチ作り(先 30人)や工作、おはなし会(14時半、15時15分)など

### 宝塚好奇心クラブ「はじめての断捨離～断捨離で住まいも心もすっきり～」

日 4月6日(土)10時～正午  
 場 中央図書館 先 70人  
 内 やましたひでこ公認断捨離トレーナー丸山ゆりさんによる断捨離入門  
 申 3月1日(金)～17日(日)に窓口または電話



### 絵本で楽しむ手話の世界

日 3月17日(日)10時～11時  
 場 西図書館  
 内 絵本を通じてろう者から手話を教わります。初心者歓迎  
 問 障<sup>がい</sup>福祉課  
 (☎77・9110 FAX72・8086)

### 2歳からのみんなであそぼ!

日 3月18日(月)10時半～11時  
 場 西図書館  
 対 おおむね2～3歳の幼児と保護者  
 内 手あそびや絵本の紹介、簡単な工作など

### 子育て応援!～図書館利用のための託児サービス～

日 3月8・15日(金)10時、11時(各1時間)  
 場 西図書館 先 各回4組  
 対 市内在住の1歳以上の未就学児と保護者  
 事前予約は不要です  
 当日、先着順。保護者の図書館利用券を提示してください。

## 3月の開館日

3月20日(祝)～4月3日(水)は全館休館

施設	開館日時	休館日
中央図書館 (☎84・6121 FAX81・0598)	9時半～18時 (金曜は19時まで)	水曜
中山台分室 (☎89・9606)	月・木曜 13時45分～17時	2日(土)
	土・日曜 10時半～17時	
山本南分室 (☎89・1662)	月・火曜 12時半～18時	11日(月)
	木・土・日曜 10時～18時	
小浜・安倉分室 (☎87・1787)	火・木・土曜 10時～17時	—
西図書館 (☎77・1222 FAX77・2199)	9時半～18時 (金曜は19時まで)	水曜1日(金)

## 3月の主な催し

場所	行事名	日時	内容・対象
中央図書館	レコードコンサート	2日(土)10時半～正午	マーラー「交響曲」
	おはなしかい	2・9・16日(土) ①14時半②15時	①幼児～小学1年生 ②小学生以上
	ぱたぼんの絵本の庭	9日(土) ①10時半、11時②11時半	①3～5歳②6歳以上 いずれも大人は入室不可
	えほんであそぼ	11日(月)10時半～11時	10カ月～2歳児と保護者
	細川 <sup>てん</sup> 紹々「生きるのヘタ会?」	16日(土)14時半～15時半	—
西図書館	上映会	①16日(土)10時半～12時5分 ②17日(日)10時半～11時55分	①「銀座の恋の物語」 ②「劇場版ポケットモンスター 幻のポケモン ルギア爆誕」
	おはなし会	2・9・16日(土) ①10時半②11時	①おおむね4歳～小学2年生(大人は入室不可) ②おおむね小学3年生以上
	上映会	①3日(日)10時半～12時15分 ②9日(土)10時半～12時20分	①「名探偵コナン 世紀末の魔術師」 ②「家族ゲーム」
	えほんのへや	3・10日(日)10時半～11時	—

その他の催しはこちら



### 移動図書館すみれ号

巡回日は二次元コードからご確認ください



# 3月の無料相談 祝・休日を除く。申がないものは予約不要

その他の相談



無料相談

	相談内容	相談日時	場所・連絡先・申し込み
暮らし・法律	弁護士による法律相談 (土地・建物の賃貸借、金銭貸借、遺言、交通事故など市民生活に限る)	月・水・金曜、第1火曜 13時～16時	場 市民相談課 申 相談日に同課(☎77・2003) 先 各日6人。火・水曜実施分は前週木曜から予約可(先 各日2人)
	家庭問題相談 (夫婦関係、子どもの親権、相続など家庭内の問題) ※法律的な判断を要する相談を除く	木曜13時～16時	場 市民相談課 申 相談日の前週金曜～前日正午に同課(☎77・2003) 先 各日4人
	宅地建物取引相談(市民生活に限る)	12日(火)13時～15時	場 市民相談課 申 4日(月)～前日正午に同課(☎77・2003) 先 4人
	登記・土地境界問題に関する相談 (市民生活に限る)	13日(水)13時～16時	場 市民相談課 申 4日(月)～前日正午に同課(☎77・2003) 先 6人
	建築相談(リフォームや耐震診断、近隣トラブルなど市民生活に限る)	14日(木)13時～15時	場 市民相談課 申 4日(月)～前日正午に同課(☎77・2003) 先 4人
	行政相談(国・特殊法人などの相談や苦情)	25日(月)14時～16時	場 市民相談課 申 4日(月)～18日(月)に同課(☎77・2003) 先 4人
	行政書士会の相談 (遺言書・遺産分割協議書・契約書の書き方)	18日(月)13時～16時	場 ピピアめふ 申 平日10時～16時に県行政書士会阪神支部 (☎06・6426・5123 FAX06・6426・5125) 先 6人。要予約
	司法書士会の相談(相続、登記、多重債務問題、その他簡易裁判所が所管する法律相談)	2・16・30日(土)・14・28日(木) 13時～15時	場 男女共同参画センター 問 平日9時～17時に県司法書士会 (☎078・341・2755)。予約不要
	消費生活相談 (商品やサービスに関する契約トラブル相談)	月～金曜 9時～正午・12時45分～16時	問 消費生活センター。来所による相談は要予約(☎81・0999)。 土・日曜、祝日は消費者ホットライン(☎188)
	心配ごと相談	月・水・金曜13時半～15時半	問 総合福祉センター(☎86・5000)
	外国人相談室 (外国人市民・帰国者などの生活相談と海外の情報提供)	月・火・木・金・土曜 10時～正午 (土のみ13時～15時もあり)	場 国際・文化センター 問 市国際交流協会(☎76・5917)。日本語・英語以外は要相談。 市役所での相談は要予約(文化政策課(☎77・2009))
	DV相談	月～金曜9時～17時半	問 たからづか DV相談室(☎77・9121)
	税理士会の税務相談(1人30分以内)	4月3・10日(水)13時～16時	場 宝塚商工会議所 申 近畿税理士会西宮支部 HP から 問 同支部(☎0798・36・9000)
	西宮年金事務所 年金請求・相談	月～金曜、9日(土)	申 ねんきんダイヤル(☎0570・05・1165)、西宮年金事務所 (☎0798・33・2944)
	国民年金の一般的な相談	月～金曜8時半～19時、 9日(土)9時半～16時	問 ねんきん加入者ダイヤル(☎0570・003・004)
仕事	社労士による労働問題相談 (雇用・賃金不払いなど各種労働問題)	19日(火)13時～16時	場 市役所 申 4日(月)から商工勤労課(☎77・2071) 先 3人
	職業相談(職業紹介・応募、面接対策など)	月～金曜9時～17時	問 ワークサポート宝塚(☎81・4400)
高齢者・障がい者	老後のお困りごと相談(60歳以上の市民)	21日(木)15時～17時	場 老人福祉センター 申 18日(月)までに同センター(☎85・3861) 先 4人
	法律職と福祉職による高齢者・障がい者の権利擁護専門相談	13・27日(水)14時～16時	場 市高齢者・障がい者権利擁護支援センター 申 同センター(☎26・6828 FAX26・6238) 先 各日2組
	成年後見人制度無料相談会	27日(水)14時～17時	場 市役所 申 高齢福祉課(☎77・2068) 先 4人
教育・子ども	子ども総合相談 (18歳までの子どもに関する相談)	月～金曜9時～17時半	問 子ども総合相談課(☎80・8171)
	子ども家庭相談 (18歳未満の子育てや児童虐待などに関する相談)		問 家庭児童相談課(☎77・9111)
	子ども発達総合相談 (主に乳幼児の心身の発達に関する面接相談)	4月9日(火)9時45分～15時半	場 市総合福祉センター 申 8時45分～17時15分に子ども発達支援センター(☎86・7284 FAX86・7285) 先 20人
	ひとり親・子育て家庭の法律相談 (専任弁護士による相談)	27日(水)14時～17時半	場 市役所 申 4日(月)～18日(月)に子育て支援課(☎77・2128)。 電話予約、事前面談が必要 先 6人
	児童虐待防止24時間ホットライン	24時間対応	問 県川西子ども家庭センター(☎072・759・7799)、児童相談所 全国共通ダイヤル(☎189)
	ひとり親(離婚前含む)および寡婦相談	月～金曜9時～17時半	場 申 子育て支援課(☎77・2128)。予約優先
	子どもの悩み相談	月～金曜13時～19時、 土曜・第1・3火曜10時～17時	問 子どもの権利サポート委員会【専用電話】(☎0120・931・170)
人権	人権相談	22日(金)14時～16時	場 市役所 申 人権男女共同参画課(☎77・2013) 先 4人。予約優先
	セクシュアルマイノリティ電話相談	水曜15時～18時	問 人権男女共同参画課【専用電話】(☎71・2136)
	女性のための電話相談	月・火・木・金曜、9・16・23日(土) 10時～正午・13時～16時	問 男女共同参画センター【専用電話】(☎86・3488)
	女性のための面接相談	13・27日(水)10時～12時50分	場 申 男女共同参画センター(☎86・4006) 保 あり(要予約)
	女性のための起業相談	6日(水)10時～正午	
	女性のための法律相談(原則1人1回)	2日、4月6日(土)14時～17時	
	女性のためのチャレンジ相談	6日、4月3日(水)11時～13時50分	
	犯罪被害者相談	14・28日(木)10時～正午	場 市民相談課 申 前週金曜までに防犯交通安全課(☎77・2061) 先 2人
健康	こころのケア相談	7日(木)・11日(月)13時～15時 (7日は三田会場)	場 申 県宝塚健康福祉事務所(☎62・7307)
	専門栄養相談	19日(火)10時～11時半	場 申 県宝塚健康福祉事務所(☎62・7304)

☎日時 場場所 ¥料金 抽定員(抽選) 先定員(先着) 対対象者 内内容 申申し込み 問問い合わせ先  
保一時保育 SC:サービスセンター SS:サービスステーション HP:ホームページ

広報たからづか No.1321 令和6(2024)年3月号



# 仕事・求人

## 市職員(正規職員・会計年度任用職員)を募集します

☎ 電話連絡の上、写真付き履歴書を各課へ持参

	職種・採用予定日	給与・対象	問い合わせ・備考
正規職員	<b>市立病院</b> ①新卒看護師 ②既卒看護師 採用 ①令和7(2025)年4月1日 ②随時	￥ 初任給=278,300円 (大学卒業相当の場合) ※既卒の場合、経歴などにより加算することがあります 対 詳しくは市立病院 HP へ	申 ①採用試験日により必着日あり。詳しくは二次元コードから ②随時受付(定員に達した時点で終了) 問 同病院経営統括部 (☎87・1161 FAX87・5624) 
	<b>市立健康センター</b> 乳幼児健診 看護師 採用 4月1日	￥ 時給=1,560円 対 看護師資格を持つ人	申 資格証の写しが必要。郵送可。 3月11日(月)必着 問 同センター(☎86・0056)
<b>市立休日応急診療所</b> (市立健康センター内) 看護師 採用 4月1日	￥ 時給=2,500円 対 看護師資格を持つ人で、日曜・祝日・年末年始に月1~2日程度勤務できる人		
会計年度任用職員	<b>市立保育所</b> ①保育士 ②調理員 採用 随時	￥ ①時給=1,680円(朝)、1,340円(夕) 日額=9,730円 ②日額=7,110円から(有資格の場合) 対 ①保育士資格を持つ人 ②調理師資格を持つ人優先	申 ①は資格証の写しが必要。本人が持参 問 保育企画課 (☎77・1825 FAX74・9948)
	<b>子ども発達支援センター 保育士</b> 採用 4月1日	￥ 日額=9,730円から(経験年数による) 対 保育士資格を持つ人	申 問 子ども発達支援センター やまびこクラス(☎86・7132)
	<b>市立学校園職員</b> ①介助員 ②調理補助員 ③用務員 ④養護学校バス添乗員 ⑤幼稚園養護助教諭 採用 4月1日	対 詳しくは市 HP へ	申 本人が持参。郵送可 問 職員課 (☎77・2026 FAX71・1891) 
	<b>放課後児童支援員</b> 採用 6月1日	￥ 初任給=181,010円 (採用年度当初25歳の場合) 対 昭和39(1964)年4月2日以降に生まれた人。詳しくは市 HP へ	申 3月29日(金)までに市 HP に掲載する申込書または各 SC・SS などに配布する申込書を人材育成課へ郵送 問 同課(☎77・2149) 
	<b>地域児童育成会補助員</b> 採用 4月	￥ 時給=1,110円から 対 18歳以上(高校生を除く)	申 問 青少年課 (☎77・2030 FAX77・2800)
	<b>子ども支援サポーター</b> Assist スタッフ 採用 4月	￥ 時給=1,140円 対 4年制大学を卒業した人(4月1日現在)	申 所定の応募用紙、履歴書あり。3月1日(金)~15日(金)に郵送、二次元コードから申し込み可 問 教育支援課 (☎87・1718) 
	<b>教育委員会</b> スクールソーシャルワーカー 採用 9月1日	￥ 初任給=206,885円 (採用年度当初35歳の場合) 対 詳しくは市 HP へ	申 問 学校教育課 (☎77・2028 FAX71・1891) 

### 3月の宝塚地域若者サポートステーション

- ☎ パソコン講座(Word 初級編)=9日(土)、職業興味&性格検査=13日(水)、Let's 事務作業=21日(木)、職業人の話=22日(金)、パソコン講座(Excel 初級編)=23日(土)、自己分析=27日(水)、いずれも13時半から
- 対 学生を除く15~49歳までの無業の人(要登録)
- 先 各回6人
- 申 同サポートステーション  
(☎69・6305 FAX69・6315、月・日曜、祝日除く)

### 公務員(自衛官・警察官)合同説明会

- ☎ 3月16日(土)9時半~正午
- 場 宝塚商工会議所
- 問 自衛隊兵庫地方協力本部伊丹地域事務所  
(☎072・770・7800)



**回数券は使えなくなるリスクがあります!**

【事例】いつも利用する温浴施設に、10回分の代金で11回利用できる回数券がある。2冊分の代金で3冊買えるなど通常より安価な時にまとめて購入し、家族や親戚にも渡していた。ところが、突然施設が閉館し、案内には「回数券は返金不可」と書かれていた。ほとんど利用していないので返金してほしい。

1回あたりの料金が割安になる回数券ですが、整体院やエステ店、温浴施設など継続的に利用する施設で購入した後、未使用分が返金されないなどの解約に関する相談が増えています。

回数券の利用方法・払い戻しなどについては、原則、各事業者が定めた約款などに従うことになります。利用にあたっては有効期限などの条件があったり、中途解約ができなかったり、未使用でも払い戻しされない場合があります。また、事業者が閉店や倒産した場合も、払い戻しを受けられるとは限りません。特に、事業者と連絡が取れなくなった場合は、未使用分の返金を求めることは非常に困難です。

健康状態や引っ越しなど、利用が困難になる可能性がないとは言いきれません。購入する前に、有効期限内に使い切れるかなどのリスクも確認しましょう。

商品やサービスに関する契約トラブルの相談は、  
相談専用電話(☎81・0999)、消費者ホットライン(☎188)へ

**譲ります 譲ってください**

- 譲ります=スーツケース▷輪島塗 角盆(以上は有償)  
▷大正琴▷エッグマイスター
  - 譲ってください=三味線(民謡用)
- 園(特非)消費者協会宝塚**  
(☎81・4175、月・水・金曜9時半~正午、  
火・木曜9時半~16時半)

**市への寄附をありがとうございます**

- 宝塚解放建設業協会—図書室充実のため各人権文化センターへ計15万円分の図書カード

3月19日(火)~21日(木)

**春のお彼岸の臨時墓参バス**

**長尾山霊園(阪急宝塚駅発)**  
発車時刻は8時半~11時半の30分ごと、  
正午~15時の1時間ごと

¥(片道)大人270円、小児140円

**宝塚すみれ墓苑(阪急山本駅発)**

発車時刻は9時、10時、13時、14時

¥(片道)大人500円、小児250円



**すみれ防災スピーカーの放送は  
「Cosmo Cast」で!**

すみれ防災スピーカーの放送(災害・緊急時の放送のみ)をアプリを通して聞くことができます。

インストール



総合防災課

(☎77・2078 FAX77・2150)

**ひょうご防災ネットの  
安心メールに登録を!**

避難所開設情報や避難情報、防犯・交通安全・消防の啓発情報、感染症情報などを配信します。

アプリ版のインストール・  
メール登録



総合防災課

(☎77・2078 FAX77・2150)

**市営霊園の利用者を募集中**

一般墓所や樹木葬式墓所、合葬式墓所の案内資料は、生活環境課・現地管理事務所・各SC・SSで配布しています。市HPもぜひご覧ください。

長尾山霊園  
(一般墓所)



宝塚すみれ墓苑  
(樹木葬式・合葬式・一般墓所)



生活環境課

長尾山霊園担当(☎77・2073 FAX71・1159)  
宝塚すみれ墓苑担当(☎77・2146 FAX71・1159)

<p>阪急宝塚線「売布神社」駅前 <b>シネ・ピピア</b> ☎87・2261</p>	シネマ1	映画 窓ぎわのトットちゃん	3/8(金)~3/28(木)	哀れなるものたち(◆)	3/8(金)~3/28(木)	<p>『私の大嫌いな弟へ ブラザー&amp;シスター』 ©2022 Why Not Productions - Arte France Cinéma</p> <p>(☆)…小学生以下は保護者の許可が必要です。 (★)…15歳以上の方がご覧になります。 (◆)…18歳以上の方がご覧になります。</p>
		身代わり忠臣蔵	3/29(金)~			
	シネマ2	丘の上の本屋さん	3/1(金)~3/7(木)	銀河鉄道の父	3/1(金)~3/7(木)	
		土を喰らう十二ヵ月	3/1(金)~3/7(木)	パリタクシー	3/1(金)~3/7(木)	
		エゴイスト(★)	3/8(金)~3/14(木)	熊は、いない	3/8(金)~3/14(木)	
		リバー、流れないでよ	3/8(金)~3/14(木)	小説家の映画	3/8(金)~3/14(木)	
		私の大嫌いな弟へ ブラザー&シスター(☆)	3/8(金)~3/14(木)	モナ・リザ アンド ザ ブラッドムーン	3/15(金)~3/21(木)	
		658km、陽子の旅	3/15(金)~3/21(木)	ヨーロッパ新世紀	3/15(金)~3/21(木)	
		REVOLUTION+1	3/15(金)~3/21(木)	春画先生(★)	3/15(金)~3/21(木)	
		フレディ・マーキュリー The Show Must Go On	3/22(金)~3/28(木)	「生きる」大川小学校 津波裁判を闘った人たち	3/22(金)~3/28(木)	
		デイス・マジック・モーメント	3/22(金)~3/28(木)	カラオケ行こ!	3/22(金)~4/4(木)	
		市子	3/22(金)~4/4(木)	ウィッシュ(日本語吹替版)	3/29(金)~4/11(木)	

シネ・ピピアは市内唯一の公設民営の映画館です。上映時間などはお電話でお問い合わせください。



てんさんぽ◎ その48  
系田川 系田川 系田川



宝塚市役所から宝塚新大橋を渡り、武庫川左岸を歩きました。クリーンセンターとは反対の方向に歩いて行くと、木陰にベンチが置いてあるエリアなどがあつてくつろげます。一段高いところに石碑が見えたので近づいてみると、「伊子志の渡し」と書かれた石碑がピカピカ光っていました。石碑には、このあたりの歴史が書かれています。急流だった武庫川には橋がなくて、大正の頃まで渡し船に乗って川を渡っていたとのこと。渡し船料金は一銭だったそうです。今でいうと250円くらい。バス代と同じですね。小浜村と良元村のエリアをつないでいた渡し船、市制70周年のこの折に振り返ってみるのもいいかもしれません。(貂々)

宝塚市大使 やすみりえの「川柳日和り」

本誌12月号で「あいさつ」をお題に川柳を募集。応募総数97句の中から川柳作家のやすみりえ先生が選んだ秀作を紹介します。

天

じゃあまたと  
言っても続く  
立ち話

七夕ぜん哉 様

講評

とても身近に感じる内容です。作者が日常生活の中で見つけたお題にまつわる場面や人の様子。上手に表現なさっています。

地

あいさつは  
軽くスルーの  
反抗期

古川裕美 様

講評

反抗期の子の表情まで伝わってくる一句。「軽くスルーの」という中七部分にその雰囲気がよく表れています。

人

あいさつで  
友だち増える  
一人旅

野崎精子 様

講評

あいさつを交わしたことから繋がる縁。旅先の風景を想像したくなる川柳ですね。

佳作

暗がりであいさつすれば地藏様

前川博子 様

ありがとう当たり前だと出てこない

松永博子 様

皆笑顔あいさつ交わすマスクなし

神野文子 様

おはようの声で伝わる今日は晴れ

伊藤義幸 様

やすみ先生の一句

深々とお辞儀をされて狼狽える

あいさつには、軽い会釈もあれば丁寧にあたまを下げるものもありますね。きちんとした場で、エレガントにあいさつしてくださる方を前にドギマギしてしまった出来事を詠みましたよ。



総評

素直な気持ちを詠んだ作品をたくさん寄せて頂きました。シンプルにスッキリとまとめた句は、読み手側の共感も得やすくなります。今回の「あいさつ」は人間模様を豊かに描けるお題だったように感じます。

次回の川柳募集

お題 「写真」

募集締切 4月19日(金)まで

対象 市内在住・在勤・在学の人

応募方法 はがきに、基本事項とお題をもとにした川柳(未発表作品のみ、3句まで)、作品について一言を書いて、〒665-8665(住所不要)市役所広報課「川柳」係へ。二次元コードから申し込み可。入選者にはプレゼントあり。

問 広報課 ☎ 77・2002 FAX 74・6903





JRAも  
今年で70周年!



## 宝塚市制70周年記念ウィーク 阪神競馬場へ行こう!

4月7日(日)の桜花賞(G I)当日、第8レースとして「宝塚市制70周年記念」競走が行われます。これに併せ、4月6日(土)・7日(日)の両日に市物産展などを実施します。

### 市民限定!特別プレゼント企画

市制70周年にちなみ、  
合計で市民70人をご招待!

#### ①ご招待席ペアチケット

日 4月6日(土)(阪神牝馬ステークス(GII)当日)  
抽 20組(40人)

#### ②バックヤードツアーペアチケット

日 4月6日(土)16時半~17時(予定) 抽 15組(30人)

内 パドック内やウイナーズサークルなどの見学

申 は 3月15日(金)までに、はがきに〒住所、名前、年齢、当日連絡が取れる連絡先(同伴者は名前、年齢のみ)、希望のチケット名を記載し、〒665-8665(住所不要)企画政策課「市制70周年記念レース係」へ。二次元コードから申し込み可。



## 「市制70周年記念」の冠称で 一緒にお祝いしましょう!

市民の皆さんと行政が一体となって市制70周年の節目を盛り上げるため、「宝塚市制70周年記念」などの冠称を付けて実施する事業や取り組みを募集しています。

認定された事業は、チラシなどに記念ロゴマークを使用できます(別途申請が必要)。

対 4月1日~来年3月31日に実施し、宝塚市制70周年基本方針に沿った事業で、市民や市民団体、地域、企業などが主催するもの。詳細は市HPをご覧ください。



宝塚歌劇110周年  
宝塚市制70周年  
手塚治虫記念館30周年



問 企画政策課(☎77・2001 FAX72・1419)



### 手塚治虫記念館 開館30周年記念展

## 「火の鳥展 ~手塚治虫のライフワーク~」

マンガの神様・手塚治虫が、「自らのライフワークの一つとして残したい」と描き始めた「火の鳥」。時空を超えて存在する火の鳥が、過去と未来を行き来しながら物語を紡ぎ、最後は現代のエピソードで手塚流の輪廻の世界が構成されるはずでしたが、作者の死により未完となりました。

本展では、直筆原稿で「火の鳥」全編を時系列順にたどります。壮大なスケールで描かれる、古代から未来への時間軸、宇宙観と生命観を体験してください。

日 3月1日(金)~6月23日(日)9時半~17時

¥ 大人700円、中高生300円、小学生100円

問 同館(☎81・2970 FAX81・3660、月曜休館)

## 今月のプレゼント

### 「バルーン展 大人入場無料券」 3人にプレゼント

#### さわれるバルーン展

かわいいバルーンアートをかぶる・くぐる・抱きしめるなど直接触れて楽しめます。作って遊べるワークショップのほか、ミニゲームや物販なども実施。子どもにはミニ風船をプレゼント!

応募は3月24日(日)までに、市公式LINEのイベント・広報タブ「プレゼント企画」から

問 広報課(☎77・2002 FAX74・6903)



日 4月5日(金)11時半~17時  
6日(土)10時15分~17時  
7日(日)10時15分~16時

場 文化芸術センター

¥ 大人800円、中高生600円  
小学生300円  
大人と小学生ペア千円  
(未就学児は無料)

問 HAPPYバルーンNANA  
(☎090・8935・5657)



プレゼントを提供いただける事業者を募集中!  
自慢の商品やサービスを広報誌でPRしませんか?

