

広報 ~わたしの舞台は たからづか~

# たからづか

8

2023 August

No.1314



**特集** みんなでつなごう救命の輪 P2~5

新型コロナワクチン

令和5年秋開始接種を無料実施

P7

大規模修繕工事で  
マンションの固定資産税を減額

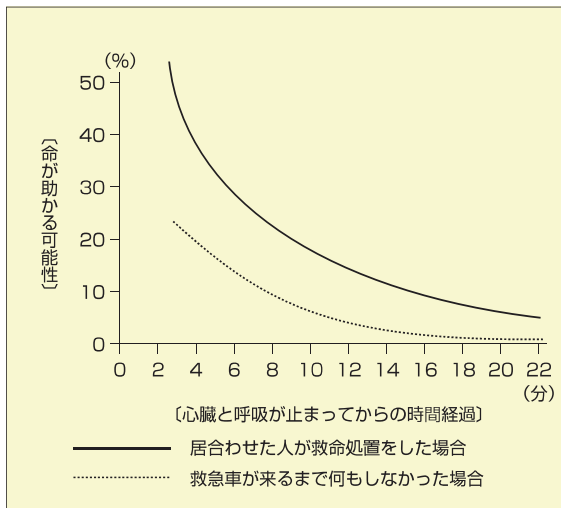
P8

# 特集 みんなでつなごう救命の輪



目の前で突然人が倒れたら、あなたはどうしますか。救急車が来るまでに、1分1秒でも早く救命処置を行うことで、救える命があります。

☎ 消防本部救急課 (☎73・1944 FAX77・3951)



【出典：(一財)救急振興財団 応急手当講習テキスト】

## 救命は時間との勝負

心肺機能停止により救急搬送される人は、国内で年間約13万人。そのうち、約8万2千人、1日あたり約200人が心臓が原因で心肺停止状態となり、医療施設に搬送されています。心臓が止まった直後は、時間の経過とともに命が助かる可能性は急速に低下します。救急車の現場到着まで平均で約9分かかるため、その場に居合わせた人が、1分1秒でも早く救命処置を行うことが非常に重要です。

## AEDを使用することで1カ月後の生存率は約7倍に

その場に居合わせた人による「心肺機能停止傷病者への応急手当実施率」は、平成6(1994)年には約13%でしたが、令和3(2021)年には50%を超えており、増加傾向にあります。また、救命処置を何も行わなかった場合の1カ月後の生存率は7.0%ですが、心肺蘇生を行った場合は14.1%と約2倍に、AEDを正しく使用した場合は49.3%と約7倍になります。

つまり、日々の訓練や医療機関との連携強化などによる救急隊のレベルアップはもちろん、市民の皆さんによる心肺蘇生とAEDの使用が1人でも多くの命を救うことにつながります。いざというとき、あなたの行動で救われる命があるかもしれません。その時に備えて、できることから始めてみませんか。

一般市民が目撃した心原性心肺機能停止傷病者のうち、一般市民による心肺蘇生等実施の有無別の生存者数(令和3年)

	心肺蘇生未実施	心肺蘇生実施	うち、AED使用
傷病者数	11,275人	15,225人	1,096人 (約7倍)
1カ月後生存者数	791人 (7.0%)	2,153人 (14.1%) (約2倍)	540人 (49.3%) (約12.5倍)
1カ月後社会復帰者数	361人 (3.2%)	1,477人 (9.7%) (約3倍)	440人 (40.1%) (約12.5倍)

【参考：総務省消防庁 令和4年版 救急・救助の現況】

# 救急車が到着するまでの 救命処置の流れ

(心肺蘇生・AED)

1

## 周囲の安全確認

倒れている人に近寄る前に、交通状況や落下物の危険がないかなど周囲の安全を確認する。

2

## 反応確認

肩を優しくたたきながら「大丈夫ですか？」と大声で呼び掛ける。

反応なし

3

## 応援を呼ぶ

周囲の人に大声で助けを求め、119番通報とAEDを持ってきてもらうよう依頼する。

4

## 呼吸の確認

10秒程度、胸と腹は動いているか、普段どおり呼吸をしているかを確認する。

呼吸あり

安全な場所で様子を見ながら、救急車の到着を待つ。

呼吸なし・判断に迷う

5

## 胸骨圧迫+人工呼吸(30:2の比で実施)

- ・ 押す場所の目安は、胸の真ん中
- ・ 胸が約5cm沈むまで、体重をかけて押す
- ・ 速さは1分間に100～120回

- ・ あご先を持ち上げながら頭を後ろに反らせ、気道を確保したまま鼻をつまみ、口を覆う
- ・ 約1秒かけて、胸が上がるくらいに息を吹き込む(2回)

※自信がない場合やためらいがある場合は、胸骨圧迫のみを続ける。

6

## AED (電極パッドを貼る)

電源を入れると音声で指示が流れるので、指示に従い電極パッドを素肌に直接貼る。汗や雨で濡れている場合は、必ず拭き取ってからパッドを貼る。

救急車が到着するまで5～8の手順を繰り返す

8

## AED (電気ショック)

「ショックボタンを押してください」といった音声が出たら、傷病者に誰も触れていないことを確認し、ショックボタンを押す。

電気ショック必要あり

7

## AED (心電図の解析)

自動で心電図の解析が始まるため、解析中は傷病者に触れないようにする。

電気ショック必要なし



よくある質問



**Q** AEDってどこにあるの？

**A** 近くに居合わせた人がすぐに救命処置を行えるよう、まちかど救急ステーションとして市内300以上の事業者の協力のもと、会社や店舗などに設置しているほか、24hまちかどAEDステーションとして、24時間営業のコンビニエンスストアにも設置しています。

いずれの場所にも左記ステッカーを掲示しているの、いざというときに慌てないよう、自宅やよく行く場所の周りをチェックしてみてください。

また、市ホームページに市内のAEDの設置場所を確認できるマップを掲載しています。



▲AEDマップ

インタビュー

今年1月、路上で心肺停止に陥った高齢男性に救命処置を行い、命を救った姜さんに当時の状況などをお聞きしました。



訪問看護ステーション  
ココア宝塚 看護師  
姜 英華さん

救命講習を受けていなければ  
結果は違っていただかもしれません

車で信号待ちをしていたところ、高齢男性が倒れる瞬間を目撃しました。遠目でもご家族の様子からだごとではないと感じ、車を止めて急いで駆け付けました。すると、男性は顔面蒼白で息もしていなかったため、ご家族に119番通報を、通行人にすぐ近くの歯科医院から人を呼んできてもらうようお願いしました。AEDも頭をよぎりましたが、周囲にはありそうもなく、他に人もいないことから胸骨圧迫に専念しました。その後、歯科医師が駆け付けてくれたので胸骨圧迫を交代し、ご家族と電話を替わりました。オペレーターの落ち着いた声を聞いて、冷静になれたことを覚えています。

今回の件を振り返って、医療従事者だからできたのではなく、これまで何度も救命講習を受けていたからこそ動けたと思います。頼れる人が周囲にたくさんいて、勝手を知っている病院などとは違い、馴染みのない場所では自分で判断して行動しないといけないかもしれません。そこで動けるかどうかの差は救命講習を定期的に受けて、正しい対応方法を心得ているかだと思います。

いざというとき少しの勇気と行動が救命につながるかもしれません。救命講習は一般向けに分かりやすい内容で優しく教えてもらえますので、気構えなくぜひ多くの人に受講してもらいたいと思います。

救命講習

- 日** ①8月5日(土)9時半～12時半 ②8月20日(日)9時半～12時半
- 場** ①消防本部 ②東公民館 先 各20人
- 対** おおむね10歳以上の市内在住・在勤・在学の人
- 内** 心肺蘇生法とAED使用方法など
  - ①の救命対象は小児、乳児、新生児
  - ②の救命対象は成人
- 手** あり(申 開催日の1週間前まで)
- 保** ①のみあり
- 申** 開催日の前日正午までに
  - ①西消防署(☎73・1968 FAX77・3957)
  - ②東消防署(☎88・0119 FAX89・1004)



▲詳細



皆さんの参加を  
お待ちしております！



宝塚市消防本部  
イメージキャラクター

### 講習を受けた感想は？



授業でも AED や胸骨圧迫を習っていましたが、実際にやってみると思った以上に大変でした。



学んだことを忘れないうちに、定期的に講習会に参加しようと思います！



目の前で人が倒れたときに、自分の取るべき行動が分かりました。

中学2年生の感想

**A** 実技を中心に、胸骨圧迫や AED などを実際に体験します。知識と技術を身に付け、有事の際に一步踏み出せるよう、楽しい講習を心掛けています。  
また、子どもにも命の大切さや救命処置を学んでもらえるよう、市内の小・中学生を対象に、出張講習を実施しています。

### 救命講習ではどんなことをするの？

**A** 悪意や重過失がない限り責任を問われることはないと言われています。  
胸骨圧迫により、肋骨が折れてしまうこともあります。肋骨が折れてしまいうちでもありますが、軽く圧迫していても救命率が下がってしまいます。救命を最優先に、胸が約5cm沈むまで圧迫を行ってください。



**Q** 救命処置で、万が一けがを負わせたり、死に至った場合、責任を問われるの？

### Check!

いま、宝塚消防の Instagram が 熱い!!



市民からの「消防ってどんな仕事をしているの」という声をきっかけに開設した消防本部の公式インスタグラムでは、普段の訓練や業務だけでなく、「消防あるある」「消防クイズ」「ザ・消防メシ」など、見る人に親近感を持ってもらえるような企画を発信しており、今年3月にフォロワーが3千人を突破しました。

有志の若手職員を中心に昨年9月に結成した「SNS推進プロジェクトチーム」主導のもと、今後も「映える広報」を目指して、さまざまな情報をお届けしていきます。皆さんからの「こんな企画が見てみたい」といったコメントをお待ちしています！

Instagram だけでなく、Facebook や YouTube でもさまざまな情報を発信中!



## 山崎晴恵市長からの メッセージ



猛暑日が続いています。宝塚市内には、6月から9月の期間、ふらっと立ち寄って、涼しい場所で、そこに居合わせた人たちと何気ないお喋りを楽しむことができる「クールシェアスポット」が70カ所以上あります。「クールシェアスポット」は、宝塚に住む人も宝塚で働く人も、共にゆるやかなつながりを作ることができたら宝塚はもっと素敵なまちになる、そんな思いで多くの方々に賛同いただき今年初めて実施する取り組みです。公共施設やスペースを解放してくださる会社・店舗などで、新たな人との出会いに期待しましょう。

さて、8月6日(日)には、「もう一度、心ひとつに」と題して、宝塚サマーフェスタが末広中央公園で開催されます。午前11時開始で雨天決行(荒天中止)です。宝塚市の地域経済を支える若手商工業者が実行委員となって長い時間をかけて準備してくれました。メインステージでは、練習を重ねてきた市内を活動拠点とする団体の発表が次から次へと披露され、最後はみ

んなで総踊りです。子どもたちが大好きな「プリキュアショー」や「ふわふわ迷路・ふわふわスライダー」もあるし、小学生に大人気の「逃走中 in 末広体育館」もあります。

そして、ある市民の方から、サマーフェスタ当日、無料で浴衣の着付けをしてくださるというありがたいお申し出をいただきました。サマーフェスタの成功に一役買いたまおうというお気持ちが嬉しいですね。なかなか浴衣を着る機会がないこの頃、せっかくの夏祭りだから総踊りには浴衣を着てみませんか?7月21日より宝塚市役所商工勤労課にて電話予約受付開始しています。

宝塚サマーフェスタが、コロナ禍で希薄になってしまった人々をもう一度強く繋ぎ、コロナ禍からの復興の象徴となることを期待します。夏の一日をみんなで思いっきり楽しみましょう。

# 山崎晴恵

## PHOTO NEWS

### 大塚製薬㈱から市立学校園に ポカリスエットなどを贈呈

6/18



包括連携協定を結ぶ同社から熱中症対策の啓発として、市立学校園にポカリスエットアイスラリーを、市内スポーツチームにポカリスエットが贈られました。

### 世界ジュニアゴルフ選手権日本代表 村上選手が市長を表敬訪問

6/28



ジュニアゴルフヨーロッパ選手権2023の8歳以下の部で優勝した村上聖奈さんが市長を表敬訪問しました。



市長出演番組「まちづくりゆめづくり～市長と語りましょう～」

8月6日(日)8時半～9時 / (再)8月13日(日)8時半～9時

テーマ:「ISU-G1」について

ゲスト:(一社)日本事務いすレース協会 代表理事 田原 剛さんつよし

6/25

### 阪神競馬場で宝塚記念の開催



第64回宝塚記念が開催され、約4万7千人の観客が来場。レース終了後の表彰式で、プレゼンターの市長が優勝馬主へ市長賞を贈呈しました。

7/7

### ㈱ほっかほっか亭総本部と災害時における物資の供給に関する協定を締結



協定の締結により、大規模災害時に避難所などで必要な食料・飲料水の物資供給を同社から受けることができます。



## 新型コロナワクチン 令和5年秋開始接種を無料で実施します

(7月24日現在)



▲最新情報

9月からワクチン接種の対象者が以下のとおり変わります。

年齢	現在実施中の接種(5月8日～8月31日)	これから実施する接種
12歳以上	令和5年春開始接種 <b>対</b> 初回接種を終えた以下の人 ・65歳以上 ・基礎疾患がある64歳まで ・医療従事者など オミクロン株対応2価	令和5年秋開始接種(9～12月) <b>対</b> 初回接種を終えた5歳以上のすべての人 オミクロンXBB.1対応1価 <b>集団接種会場</b> アピア3、ソリオホール、東公民館 ※65歳以上の人は個別医療機関でも接種可
5～11歳	初回接種(1・2回目接種)  従来株対応 追加接種  オミクロン株対応2価	
6カ月～4歳	初回接種(1～3回目接種) 従来株対応	

※年齢は8月31日時点 接種ワクチンの種類

### 接種券の発送時期

接種券の発送時期は、年齢と前回までの接種状況によって以下のとおり異なります。なお、市外で前回接種を受けた人には、以下の発送時期の約1カ月後に発送します。

接種券を紛失した人、初めて接種を希望する人は、インターネットまたは市コールセンターで接種券の申請をしてください。



▲接種券の申請

前回接種後に宝塚市に転入した人は、申請書(市HPからダウンロード可)による接種券の申請が必要です。

年齢	令和4年秋開始接種 (令和4年9月20日～令和5年5月7日)	令和5年春開始接種	発送時期
12歳以上	—	接種済み	前回接種月から約3カ月後に発送
	接種済み	未接種かつ接種券未発行	65歳未満の人は8月中旬に発送 ※65歳以上の人は以前発送した接種券を使用
	未接種	未接種	以前発送した接種券を使用
5～11歳	接種済み		前回接種日から3カ月後に発送

### 接種の予約方法

令和5年春開始接種を市内の接種会場・医療機関などで受けた65歳以上の人は、あらかじめ接種日が割り当てられた接種券を発送します。

市外の接種会場で受けた人や65歳未満の人で接種を希望する場合は、接種券の案内に従ってご自身で希望日を予約してください。

**問** 市コールセンター(☎61・5610)

TRUST GARDEN  
介護付有料老人ホーム  
トラストガーデン宝塚

自立～要介護2まで ご入居可能	全居室 2名入居可能
機能訓練指導員が 常駐※1	看護師 24時間常駐※2

**個別見学会開催中**

お食事付き  事前ご予約制  最寄り駅まで送迎

※1 機能訓練指導員 常勤2名 ※2 週7.4時間換算で看護師8名、夜間看護師1名

お問い合わせ  
ご相談は

0120-30-1387

受付時間/午前10時～午後5時(土・日・祝日も受け付け)  
所在地:〒665-0803 宝塚市花屋敷つつじが丘4番11号

運営・事業主体 株式会社ハイメディック

株式会社ハイメディックは、リゾートトラスト株式会社の100%子会社です。

RESORTTRUST GROUP

広告内容に関する一切の責任は  
広告主に帰属します。

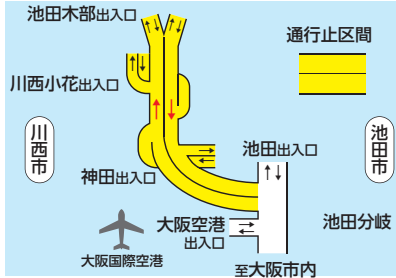


## 8月19日(土)阪神高速11号池田線 通行止めのお知らせ

猪名川花火大会開催のため、阪神高速11号池田線(池田分岐～池田木部出入口)が通行止めになります。

出入口閉鎖=17時頃から 川西小花出入口  
19時頃から 池田木部入口(大阪市内行き・上り)  
神田入口(池田木部行き・下り)

8月19日(土)19時頃～22時頃 荒天中止(順延なし)



会場周辺の一般道路も通行止めになるため、会場へは公共交通機関をご利用ください。

問 池田市 シティプロモーション課(☎072・754・6244)  
川西市 文化・観光・スポーツ課(☎072・740・1161)

## 未来を担う子どもがまちづくりのアイデアを提案 子ども議会を開催

市内の子どもが議員となって、宝塚市のまちづくりについて考え、意見を発表することを通して、政治や行政に関心を持ってもらうとともに、市が広く子どもから意見を聴き市政に反映させるため、子ども議会を開催します。

市議会議場で、市内の小・中・高校に通う15人が意見や提案を発言し、市長や教育長が実際の議会と同様に答弁します。

8月21日(月)13時半～16時  
子ども議会の様子は YouTube でライブ配信します。  
※議場での関係者以外の一般傍聴はできません



▲ライブ配信

問 子ども政策課(☎77・2419 FAX 77・2800)

## 大規模修繕工事で マンションの固定資産税を減額

令和5(2023)年4月1日～令和7(2025)年3月31日の間に長寿命化に資する大規模修繕工事を行うなど一定の要件を満たすマンションについて、改修工事の翌年度分の固定資産税を3分の1減額します。

### 減額の要件

- ・新築された日から20年以上が経過している
  - ・総戸数が10戸以上の区分所有マンション
  - ・大規模修繕工事(長寿命化工事)を過去に1回以上適切に実施している
  - ・令和3(2021)年9月1日以降に修繕積立金の額を管理計画の認定基準以上まで引き上げている管理計画認定マンション
- ※長期修繕計画に係る助言または指導を受けて、一定の基準に適合することになった場合も対象



▲減額制度 ▲管理計画認定制度

申 大規模修繕工事完了後、3カ月以内に必要な書類を添えて資産税課へ

問 減額税制について 資産税課(☎77・2059 FAX 71・6188)  
管理計画認定マンションについて 住まい政策課(☎77・2018 FAX 74・8997)

## 市役所中庭ひろばの工事を開始

7月下旬に着工し、工事期間は令和6(2024)年3月末までを予定しています。

期間中は、市役所敷地内の車両動線、ロータリー、障がい者駐車場の位置が一時的に変わることがあります。

詳しくは、市 HP で随時お知らせします。



▲完成予想図



▲詳細

問 管財課(☎77・2031 FAX 72・1419)

## 広告 介護付有料老人ホーム リアンレーヴ宝塚

## 個別見学・相談会開催

事前ご予約制 各日 10:00～16:00

随時開催中!  
ご希望の日程をお知らせ下さい。



### ▼施設詳細



阪急宝塚本線「山本」駅より徒歩11分(約880m)

リハビリ強化

レク充実

担当ヘルパー制度

お食事付見学会も同時開催!



1日1組 限定  
日常の昼食メニューをお試いただけます。

※ご希望の3日前までにご予約ください。

要予約 無料

【施設概要】●名称/リアンレーヴ宝塚●所在地/兵庫県宝塚市南ひばりが丘 2-9-22  
●入居時の条件/原則として60歳以上の自立・要支援・要介護の方●利用料の支払い方式/一部前払い・一部月払い方式。月払い方式。類型/サービス付き高齢者向け住宅。一般型特定施設入居者生活介護(介護保険施設番号:287104549)●居室区分/全室個室(57室)●介護に関わる職員体制/常勤換算方法で3人対1人以上

木下の介護は介護25年以上の実績!

0120-88-6090

ご見学予約はフリーダイヤルまで(通話料無料)  
平日・土日祝10:00～18:00

木下の介護  
KINOSHITA GROUP

広告内容に関する一切の責任は  
広告主に帰属します。











# PICK UP EVENT



申がないものは予約不要

## 宝塚サマーライブ2023



- 日 8月27日(日)13時
- 場 東公民館
- ¥ 500円 (各公民館でチケット販売中)
- 内 出演はエスペランサ、くでけん琉球ソルジャーバンド、県立宝塚高校 OB 吹奏楽団、KOGAKIKI、Sho! -Time、SILKY COTTONS、シルバースター、スタージャズオーケストラ、Flower Messengers、METABOTICA 全10組
- ゲストは、ギターデュオ 古賀和憲いづみ& 蘭月志帆
- 問 中央公民館 (☎69・6831 FAX 73・6012)



▲詳細

## 小林一三と宝塚 (講演・鼎談)



今年小林一三生誕150周年。数々のチャレンジと挫折を繰り返してきた彼の人生をたどりながら、宝塚のまちの文化・歴史を考えてみませんか。

- 日 9月2日(土)14時
- 場 中央公民館
- ¥ 500円
- 内 基調講演「先駆者の夢と挫折と成功と」  
講師は逸翁美術館館長の仙海義之さん  
宝塚未来鼎談  
一三翁から宝塚への遺言をテーマに  
仙海義之さん、榛名由梨さん(宝塚市大使・宝塚歌劇団OG)、三木章雄さん(宝塚歌劇団演出家)によるトーク
- 先 130人
- 申 8月11日(祝)10時から同館へ電話。二次元コードからも可
- 手 あり(申 8月22日(火)まで)
- 問 同館 (☎69・6831 FAX 73・6012)



▲詳細

## おかえりクラシック

- 日 9月29日(金)14時
- 場 ベガ・ホール
- ¥ 前売り1200円、当日1500円
- 対 小学生以上
- 内 第19回宝塚ベガ音楽コンクール声楽部門第1位の榎貴志(バリトン)のコンサート  
曲目はビゼー「闘牛士の歌」ほか
- 申 市文化財団へ電話
- 保 あり(先 2人 申 9月20日(水)まで)
- 問 同財団 (☎85・8844 FAX 85・8873)



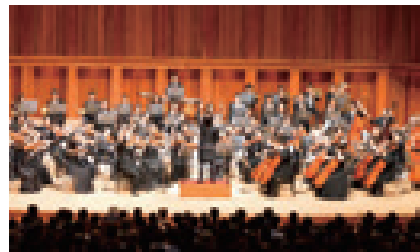
榎 貴志

## 宝塚市交響楽団定期演奏会

- 日 10月15日(日)14時
- 場 県立芸術文化センターKOBELCO大ホール(西宮市)
- ¥ 千円(全席指定) 対 小学生以上
- 内 指揮は佐々木 新平  
曲目はリムスキー=コルサコフ「シェヘラザード」ほか
- 申 8月3日(木)10時からベガ・ホールへ電話

### 市内小中学生をご招待

- 対 市内在住の小中学生と家族(未就学児の入場不可、小学生は保護者の同伴必須)
- 抽 70人
- 申 基本事項と参加者全員の名前、子どもの学年、人数を記入の上、〒665-0836 清荒神1-2-18 ベガ・ホール内「宝塚市交響楽団係」へ。9月22日(金)必着



問 ベガ・ホール (☎84・6192 FAX 84・9772、水曜休館)



# PICK UP EVENT



## 観光大使サファイアと楽しく工作！ ソーマトロープ ワークショップ

手塚キャラクターのソーマトロープ※を観光大使サファイアと一緒に作りませんか？

- 日 8月11日(祝)・12日(土)10時～正午、14時～16時
- 場 手塚治虫記念館
- ¥ 入館料のみ必要
- 先 各回40人(空席があれば随時参加可能)
- 問 観光企画課 (☎77・2012 FAX74・9002)  
(当日9時半～16時のみ：080・8502・5440)



▲ソーマトロープ イメージ

※裏表に2枚の絵を貼り合わせて回転させることで、2枚の絵が重なって1枚の絵のように見えるおもちゃ。

## バルーンロケットを飛ばそう！

はさみとテープを使って、スティックバルーンに重りや尾翼ロケットを取り付け、飛ばします。

バルーンロケットがまっすぐ遠くまで飛ぶ仕組みを工作しながら学ぼう。

- 日 8月17日(木)10時～11時半、14時半～16時
- 場 手塚治虫記念館
- ¥ 入館料のみ必要
- 対 小・中学生(小学3年生以下は保護者の同伴必須)
- 先 各回20人
- 申 8月2日(木)9時半～前日17時に同館へ電話
- 問 同館 (☎81・2970 FAX81・3660、8月無休)



## 3館おさんぽラリー



手塚治虫記念館、文化芸術センター・庭園、宝塚文化創造館の3館を回りながら、各施設にちなんだクイズに答えよう。

参加者には入館料割引などの特典があるほか、抽選でプレゼントが当たります。問題用紙は各施設で配布します。

- 日 8月11日(祝)～来年2月18日(日)
- 場 手塚治虫記念館、文化芸術センター・庭園、宝塚文化創造館
- ¥ 各施設の入館料のみ必要
- 問 文化政策課 (☎77・2009 FAX77・2171)



## アニメのしくみ体験教室 コマ撮りアニメを作ろう！

タブレットを使って、コマ撮りアニメを作ろう。

- 日 8月18日(金)・19日(土)
- 10時半、正午、13時半、15時から(各回60分)
- 場 手塚治虫記念館
- ¥ 入館料のみ必要
- 先 各回6人
- 申 8月3日(木)9時半～前日17時に同館へ電話
- 問 同館 (☎81・2970 FAX81・3660、8月無休)





# PICK UP EVENT



## 文化芸術センター展覧会

### 高田<sup>みつし</sup>光治のミクロコスモス劇場展 —粘菌と孢子がつむぐ物語—



森の粘菌たちと美術家・高田光治との言葉のない対話から生まれた作品約1500点を展示。  
期間中、トークイベントやワークショップなどさまざまなイベントを開催します。

日 7月29日(土)～9月3日(日) 料 観覧料 千円(高校生以上)

#### パートナーズサロン「高田先生に聞いてみよう！」

- 日 8月6日(日)14時～15時半
- 対 パートナー会員(当日入会可。年会費2千円)
- 内 作品や粘菌のことなど何でも聞いてみよう
- 先 30人
- 申 前日までに同センターHPから

#### 高田光治アーティストトーク

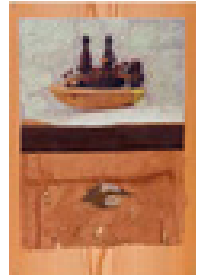
- 日 8月13日(日)14時～15時
- 料 無料(ミクロコスモス劇場展の観覧料は必要)
- 内 作品解説と参加者との対話

#### アートな菌の市

- 日 8月19日(土)、20日(日)、26日(土)、27日(日)
- 内 きのこと粘菌をテーマにした作品や雑貨、飲食の販売

#### みんなが知らない<sup>しいたけ</sup>原木椎茸の秘密

- 日 8月20日(日)11時～正午
- 料 1200円
- 内 しいたけの植菌穴あけ体験やクイズなど
- 申 前日までに同センターHPから



《大体を観る・知る》  
2023年(部分)  
撮影：増田好郎

#### トーク「粘菌ってなあに」

- 日 8月26日(土)14時～15時
- 内 粘菌について、川上新一(和歌山県立自然博物館)と片岡祥三(マメホコリ工房)が対談
- 先 30人
- 申 前日までに同センターHPから



▲センターHP

問 文化芸術センター(☎62・6800 FAX 62・6880、水曜休館)

## デザイン経営導入チュートリアルセミナー

～経営者とデザイナーの共創による付加価値創造～

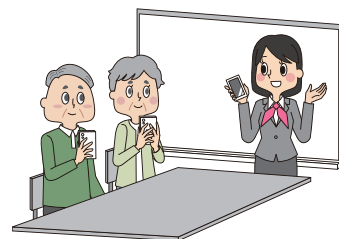
- 日 8月31日(木)16時～18時半
- 場 ソリオ1
- 対 市内事業者
- 先 10人
- 申 8月19日(土)までに二次元コードから
- 問 デザイン経営導入チュートリアルセミナー運営事務局(株SASI内)  
(☎0798・55・7579 ①info@sasi-d.com)



## 無料スマートフォン体験講習会

- 日 9月15日(金)①10時～正午②14時～16時
- 場 東公民館
- 対 65歳以上の市民
- 内 ①入門編(マップ・カメラなどの使い方)  
②活用編(LINE・スマホ決済など)  
※スマホの貸し出し有。①②両方の受講は不可
- 抽 各回20人
- 手 あり(申 8月16日(水)まで)
- 申 はがきまたはファクスに〒住所、名前、生年月日、電話番号、時間(第1希望・第2希望)を記入し、〒665-8665「情報政策課 スマホ講習会係」へ。8月16日(水)必着。同一世帯から複数名の申し込みをする場合は、全員分を記入してください

問 情報政策課(☎77・2004 FAX 77・2150)



## 生活支援ヘルパー養成研修 受講者募集

要支援者のために掃除や洗濯、調理などを行う生活支援ヘルパー養成研修です。

- 日 9月7日(木)・8日(金)9時半～16時半(全2回)
- 場 市保健福祉サービス公社
- 対 ホームヘルパーの資格がない人(ただし、原付バイクまたは自転車に乗れること)
- 先 10人
- 申 8月10日(木)～9月1日(金)までに同公社へ電話
- 問 同公社(☎86・9194 FAX 86・8496)











# EVENT



申がないものは予約不要

## スポーツセンター

☎87・5911 FAX81・0652

土・日曜、祝日は駐車場が特に混み合いますので、公共交通機関でお越しください。



### 8月のワンデーテニス教室

- 日 28日(月)、30日(水)、31日(木) 10時～11時半
- ¥ 1500円
- 対 高校生以上
- 先 各日30人
- 申 問 開催日の9時半～10時に同センター屋外管理棟

### 知的<sup>がい</sup>障害者親子水泳教室

- 日 9月3日～12月3日11時～正午 (日曜、全6回) ¥ 1組1200円
- 対 市内在住・在学で知的障害のある4歳～小学3年生と保護者 抽 10組
- 申 往 基本事項と電話番号・親子の名前(ふりがな)・子の年齢と性別を記入の上、スポーツセンター「知的障害者親子水泳教室」係へ。8月18日(金)必着 問 同センター

### 市民卓球大会

- 日 9月17日(日)9時から
- ¥ シングルス500円(中学生300円)、ダブルス1組千円
- 対 市内在住・在勤・在学、または市内のクラブで活動している中学生以上
- 申 問 8月2日(水)～9月3日(日)(日曜は17時まで)に同センター

### トレーニング室 基礎コース

- 日 8月27日(日)から順次各コース開始
- ¥ 1100円 対 中学生以上
- 申 8月3日(木)9時からトレーニング室受付窓口 問 同センター

曜日・コース	開始時間	定員
(火)朝コース	9時半	先
(木)昼コース	13時	各曜日
(月)夜コース	18時半	5人

### 市民体操競技大会

- 日 9月3日(日)9時から
- ¥ 500円
- 対 市内在住・在勤・在学、または市体操協会の小学生以上
- 申 問 8月9日(水)～14日(月)(日曜は17時まで)に同センター

### 市民武道教室

- 居合道・合気道・空手道・日本拳法・少林寺拳法・剣道・柔道
- ¥ 800円(全8回) 先 各武道30人
- 申 問 8月13日(日)(柔道は6日(日)まで(日曜は17時まで)に同センター

開催日時・対象者など詳細▶



### 屋外プールの営業

- 日 9月3日(日)まで10時～18時 (8月20日(日)は臨時休業)
- ¥ 一般400円、中学生300円、幼児・小学生・60歳以上200円 1歳未満 無料
- 問 屋外プール(☎87・8473、営業期間のみ)

### チャレンジカヌー教室

- 日 9月9日(土)、10日(日) 13時半～15時半(雨天決行)
- ¥ 各日1050円
- 対 小学3年生以上(小学生は保護者の同伴必須) 先 各日20人
- 内 パドリングや基本技術の習得など
- 申 問 8月5日(土)～27日(日)(日曜は17時まで)に同センター

### 第Ⅱ期健康・水泳・ジュニアスポーツ・末広体育館教室の受講生欠員募集

詳しくは二次元コードから新着情報をご覧ください。



## 花屋敷グラウンド

☎FAX072・744・2366



### モルック無料練習会

- 日 9月9日(土)10時～11時半(雨天中止)
- 内 フィンランド発祥の木の棒を使ったスポーツ。ルールが簡単なので、老若男女問わず楽しめます
- 先 20人
- 申 問 8月1日(火)～前日に同グラウンド

### テニス教室(①SUNDAYテニス②花屋敷ジュニアテニス③お気軽1DAYテニス)

- 日 ①毎週日曜 初級 = 9時～10時20分、中級 = 10時半～11時50分②土曜(月3回)9時～10時20分③毎週水曜10時～11時50分
- ¥ ①各級1500円②4千円③各回1500円
- 対 ①どなたでも②初心者の小学生③経験者
- 内 ①ゲーム形式の練習②基本からラリー③練習とゲーム
- 先 ①各級12人②5人③8人
- 申 問 同グラウンド

## 売布北グラウンド

☎FAX62・6511



### 大きな声で発声教室

- 日 毎週月曜 11時15分～12時15分
- ¥ 各日1100円
- 内 体・顔・舌の筋肉をほぐし、腹式呼吸でハリのある声、滑舌の改善を目指します 先 各日10人
- 申 問 前日までに同グラウンド

### ZUMBA(エクササイズ)～初心者大歓迎～

- 日 毎週水曜 10時15分～11時
- ¥ 各日1100円
- 内 ラテンミュージックに合わせてエクササイズ
- 先 8人 申 問 前日までに同グラウンド

### ゆったりシニアヨガ教室(屋内)～初心者大歓迎～

- 日 毎週月・木曜 13時半～14時20分
- ¥ 各日900円 対 60歳以上の人
- 内 シニア向けのゆったりとしたヨガ教室
- 先 8人 申 問 前日までに同グラウンド

日日時 場所 ¥料金 対対象者 内内容 申申し込み 問問い合わせ先 抽定員(抽選) 先定員(先着)

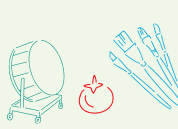
保一時保育 手手話通訳・要約筆記 SC:サービスセンター SS:サービスステーション HP:ホームページ

往往はがき(63円)または往復はがき(126円)に基本事項(〒住所・名前(ふりがな))を記入

広報たがらづが No.1314 令和5(2023)年8月号



# EVENT



イベントカレンダー

## 8月の南口会館カルチャー教室

- 内 囲碁クラブ = 毎週月・土曜  
ガーデニング教室 = 1日(火)  
ちりめん細工・つまみ絵教室 = 19  
日(土)、いずれも13時~17時
- ¥ 有料・見学可
- 申 問 南口会館内(特非)シニアパワー  
を活かす会  
(☎ FAX 73・5396、水曜休館)

## 8月の里山整備活動

- 日 場 ▷桜の園「赤染山荘」= 2日(水)・  
11日(祝)・27日(日)  
▷ゆずり葉の森 = 8日(火)  
▷青葉台 = 31日(木)  
▷山手台南公園 = 15日(火)  
▷武庫山の森 = 6日(日)・19日(土)
- 申 問 櫻守の会の近藤さん  
(☎ 080・5709・3630)

## 外国ルーツの子どものための 学習支援「STワールド」

- 日 8月5日・19日(土)10時~正午
- 場 くらんど人権文化センター
- 対 外国にルーツをもつ小学生~高校  
生
- 内 日本語や学校の勉強をサポート
- 申 問 (特非)市国際交流協会  
(☎ 76・5917 FAX 76・5918)

## あいあいパーク イベント情報

- 日 ①8月6・13・20日(日)15時  
②8月3日・9月7日(木)13時半~15時半
- 内 ①「ブルーベリーを沢山収穫する  
方法」講座 ②勇気づけを学ぶアド  
ラー心理学 アドレリアントーキング
- ¥ ②各日2200円 先 ②各日10人
- 申 ②前日までにあいあいパーク
- 問 同パーク  
(☎ 82・3570 FAX 82・3571)

## デュオロゼワ リサイタル

- 日 8月6日(日)18時~20時
- 場 ATC 南港(大阪市)
- ¥ 一般2500円、学生1500円
- 内 バイオリンとピアノの演奏会
- 申 前日18時までに二次元コードから
- 問 Duo Roséwa サポート  
チームの木村さん  
(☎ 090・4641・1543)



## 8月のボロコ移動カフェ

- |        |             |
|--------|-------------|
| 7日(月)  | ここおる        |
| 8日(火)  | ごてんやまハウス    |
| 16日(水) | ラ・ビスタよりあい広場 |
| 23日(水) | 一小宝梅ハウス     |
| 25日(金) | ひかりサロン      |
| 30日(水) | あくらす        |
- 10時~正午(23日は13時半~16時)
- 問 宝塚ボランティアプラザ zukavo  
(☎ 86・5001 FAX 83・2425)

## 中山観音寄席

- 日 8月9日(水)13時~15時
- 場 大本山中山寺
- ¥ 2500円
- 内 桂文鹿、林家花丸らによる落語会
- 先 150人
- 申 問 前日までに笑路庵の藤本さん  
(☎ 080・4753・3700  
FAX 26・6821)

## 仁川なつまつり

- 日 8月16日(水)10時~16時
- 場 阪神競馬場
- 内 事務椅子に座ったままコースを走る  
「ISU-G1」ほか
- 問 仁川なつまつり実行委員会  
(☎ FAX 0798・53・3350)

## サギソウ観察会

- 日 8月19日(土)10時15分~14時
- 場 松尾湿原(宝塚自然の家内)
- 内 絶滅の恐れがあるサギソウ観察と  
開花数調査 先 30人
- 申 8月3日(水)~18日(金)に電話  
または二次元コードから
- 問 社会教育課(☎ 77・2029  
FAX 71・1891)



## 夏季ぼたん遊園

- 日 8月20日(日)10時~12時半
- 場 長谷牡丹園
- ¥ 700円(3歳以下無料)
- 内 ギャラニ釣りとおびすくいの後、  
カレーを食べます
- 先 50人
- 申 問 8月5日(土)9時~正午に  
(特非)西谷仕事人の龍見さん  
(☎ 090・8572・5240)

## 初めてのボランティア活動相談

- 日 8月22日(火)14時~15時半
- 場 ぱらぞこむ1
- 対 これからボランティア活動を始めた  
人
- 先 10人
- 申 問 前日までに宝塚ボランティア  
プラザ zukavo (☎ 86・5001  
FAX 83・2425)



## おやこの仲を深める

- ### 笑い体験ワークショップ
- 日 8月26日(土)10時~正午、13時  
~15時 場 中山寺会館
  - ¥ 中学生以上500円、小学生300円、  
未就学児は無料
  - 対 中学生までの子どもと保護者
  - 内 楽亭しゅげむによる落語の鑑賞、  
親子体験 先 30人
  - 申 問 (特非)宝塚メディアネットワー  
クの宮脇さん(☎ FAX 97・0326)

## ハーブ・ワンコインコンサート

- 日 8月26日(土)11時~正午、14時  
~15時、27日(日)14時~15時
- 場 ギャラリーポオ
- ¥ 500円
- 内 出演は野田千晶(ハーブ独奏)
- 先 各回40人
- 申 問 当日までに同ギャラリー  
(☎ 73・1039  
✉ gallerypaw@gmail.com)

## 宝塚朝市とガレージセール

- 日 8月27日(日)9時~11時
- 場 武庫川河川敷公園(市役所横)
- 問 宝塚朝市は農政課  
(☎ 77・2036 FAX 77・2133)  
ガレージセールは(特非)消費者協  
会宝塚(☎ 81・4175、火・木曜  
9時半~16時半)
- ※宝塚朝市とガレージセールは9月をもっ  
て休止します。8・9月の出店応募可

## 阪神くすの木学級

- 日 9月16日・10月28日(土)、  
11月26日(日)
- 場 アステホール(川西市)ほか
- 対 市内在住・在勤で16歳以上の聴  
覚・言語に障害のある人 手あり
- ¥ 各日50円(保険代) 抽 各日40人
- 申 8月25日(金)までに申込書(市HP  
でダウンロード可)を社会教育課へ
- 問 同課(☎ 77・2029 FAX 71・1891)

## 演劇公演「父と暮せば」

- 日 9月23日(祝)15時
- 場 県立芸術文化センター(西宮市)
- ¥ 前売 一般3500円(当日4千円)、  
学生千円(当日1500円)、  
ペア6千円
- 申 問 9月22日(金)までに(一社)劇団道化  
座の渡邊さん(☎ 078・803・2458  
FAX 078・803・2459)

## ひょうご北摂里山サイクルツーリズム参加者募集

- 日 ①ひょうご北摂里山ライド 10月29日(日)8時ごろ②体験型サイクルツアー  
10月15日(日)以降順次開催(日時・コースなど詳細は二次元コード)
- 場 ①スタート・ゴール=知明湖キャンプ場(川西市)
- ¥ 各7千円 対 ①中・上級者②初・中級者のサイクリスト
- 内 ①地域の特産品などを楽しみながら約90キロのコースを自転車で巡る  
②北摂の体験メニューを周遊
- 先 ①100人②各回15人程度 申 8月1日(火)から二次元コードへ
- 問 実行委員会事務局(☎ 83・3133 FAX 86・4379)



# お知らせ

## 市民委員を募集

- 対** 市内に1年以上在住する18歳以上の人(ただし、本市の市議会議員・職員、他の審議会などの委員は除く)。報酬は市の規定により支給。詳細は各募集要項を参照
- 申** 各担当課、市民相談課、各SC・SSなどで配布する申込書(市HPからダウンロード可)と各テーマに沿った小論文(①③800字程度②800字以内)を各問い合わせ先に郵送または持参。いずれも8月31日(木)必着

### ①再生可能エネルギー推進審議会

=2人。任期は10月22日(日)から2年間  
 テーマ「宝塚で再生可能エネルギーを進めるためには」  
**問** 地域エネルギー課(☎77・2361 FAX71・1159)

### ②市協働のまちづくり推進会議

=2人。任期は9月20日(水)から2年間  
 テーマ「私が考える協働について」  
**問** 市民協働推進課(☎77・2051 FAX77・2086)

### ③市環境審議会

=3人。任期は11月1日(水)から2年間  
 テーマ「良好な環境をまもり・つくるためにすべきこと」  
**問** 環境政策課(☎77・2070 FAX71・1159)

## 縦覧・閲覧

阪神間都市計画 生産緑地地区の変更(安倉北2生産緑地地区ほか26地区)の永久縦覧

**日** 平日9時~17時半 **場** **問** 都市計画課(☎77・2088 FAX74・8997)

## 税金の納期限

**市県民税(普通徴収) 第2期分**  
**国民健康保険税 第3期分**  
**個人事業税 第1期分**

納期限は **8月31日(木)**

市税の納付には便利な口座振替やスマホ・クレジット決済などをご利用ください。金融機関、コンビニ、市役所、長尾SC・西谷SC・雲雀丘SSでも納付可。詳しくは二次元コードから。  
 個人事業税は県税です。詳しくは伊丹県税事務所へお問い合わせください。



▲市税の納付方法

- 問** **市税** 市県民税(普通徴収)は  
 市税収納課(☎77・9101、77・9102 FAX77・9105)  
 国民健康保険税は  
 国民健康保険課(☎77・2122 FAX77・2085)



▲市税の納期限一覧

- 県税** 課税については、同事務所 課税第1課(☎072・785・9417)  
 納税については、同事務所 収税課(☎072・785・7141)

## エフエム宝塚 83.5MHz ~市民参加のコミュニティFM放送局~

### ◆今月のイチオシ! ファンファーレくと熱狂ちゃん

放送日時:毎週水曜日20時~21時

パーソナリティー:

ファンファーレと熱狂(こうちゃん・奥慎太郎) / 吉野初香



ガクテンソクからのバトンを引き継ぎ、宝塚を熱狂の渦に巻き込む新番組が爆誕! 担当パーソナリティーは光ガ丘が生んだ火の玉ボーイ・こうちゃんとお笑い界の若き右サイドバック・奥慎太郎の漫才コンビ「ファンファーレと熱狂」。アシスタントは逆瀬川のセーラームーン・吉野初香。同世代トリオが織りなすテーマトークや若手芸人エピソード、無茶振りコーナーで熱く燃え上がれ!

エフエム宝塚のホームページやスマホ・タブレットの無料アプリ「Radimo(レディモ)」でも番組を聴くことができます。



iOS android

### 🎤 のある記事について、担当者がお話しします。

放送日	時間	テーマ
8月1日(火)	10時半~11時	高田光治のミクロコスモス劇場展
8月3日(木)		小林一三と宝塚
8月4日(金)		夏のダリアフェス
8月9日(水)		宝塚ハーフマラソン大会 出走者募集!
8月14日(月)		3館おさんぽラリー
8月15日(火)		宝塚サマーライブ2023

メッセージ・リクエストはこちらまで! はがき 〒665-8543 逆瀬川1丁目11-1 TEL 76・5432 FAX 76・5565 E-mail fm@835.jp HP https://835.jp

## 広告

社会福祉法人藤寿会 特別養護老人ホーム **空室あり**

# セントポーリア愛の郷

**施設見学 大歓迎!**

**音楽療法**

● 施設詳細 ● 特養110床・ショートステイ10床  
 ● 全室個室:トイレ、洗面完備 ● 原則要介護3以上  
 ● ユニット型:1ユニット10名程度で生活

まずは、お気軽にご連絡ください! ☎078-907-1165 担当 西垣 受付時間 9:00~17:00 兵庫県西宮市山口町上山口1584-1

広告内容に関する一切の責任は  
 広告主に帰属します。

## 8月の無料相談 祝・休日を除く。申がないものは予約不要

そのほかの相談▶



	相談内容	相談日時	場所・連絡先・申し込み
暮らし・法律	弁護士による法律相談 (土地・建物の賃貸借、金銭貸借、遺言、交通事故など市民生活に限る)	月・水・金曜、第1火曜 13時～16時	場 市民相談課 申 相談日に同課(☎77・2003) 先 各日6人。火・水曜実施分は前週木曜から予約可(先 各日2人)
	家庭問題相談 (夫婦関係、子どもの親権、相続など家庭内の問題)※法律的な判断を要する相談を除く	3・10・17・24日(木) 13時～16時	場 市民相談課 申 相談日の前週金曜(17日分は10日(木))～前日正午に同課(☎77・2003) 先 各日4人
	宅地建物取引相談(市民生活に限る)	8日(火)13時～15時	場 市民相談課 申 2日(水)～7日(月)正午に同課(☎77・2003) 先 4人
	登記・土地境界問題に関する相談 (市民生活に限る)	9日(水)13時～16時	場 市民相談課 申 3日(木)～8日(火)正午に同課(☎77・2003) 先 6人
	建築相談 (リフォームや耐震診断、近隣トラブルなど市民生活に限る)	10日(木)13時～15時	場 市民相談課 申 3日(木)～9日(水)正午に同課(☎77・2003) 先 4人
	行政相談 (国・特殊法人などについての相談や苦情)	28日(月)14時～16時	場 市民相談課 申 3日(木)～21日(月)に同課(☎77・2003) 先 4人
	司法書士の相談(相続、登記、多重債務問題、その他簡易裁判所が所管する法律相談)	5・19日(土)、10・24日(木) 13時～15時	場 男女共同参画センター 問 平日9時～17時に県司法書士会(☎078・341・2755)。予約不要
	行政書士の相談 (遺言書・遺産分割協議書・契約書の書き方)	21日(月)13時～16時	場 ビピアめふ 申 平日10時～16時に県行政書士会阪神支部(☎06・6426・5123 FAX06・6426・5125) 先 6人。要予約
	消費生活相談 (商品やサービスに関する契約トラブル相談)	月～金曜 9時～正午・12時45分～16時	問 消費生活センター(☎81・0999)。土・日曜、祝日は消費者ホットライン(☎188)
	心配ごと相談	月・水・金曜13時半～15時半	問 総合福祉センター(☎86・5000)
	外国人相談室 (外国人市民・帰国者などの生活相談と海外の情報提供)	月・火・木・金・土曜 10時～正午(土のみ13時～15時もあり)	場 国際・文化センター 問 市国際交流協会(☎76・5917)。日本語・英語以外は要相談。市役所での相談は要予約(文化政策課(☎77・2009))
	DV相談	月～金曜9時～17時半	問 たからづか DV相談室(☎77・9121)
仕事	社労士による労働問題相談 (雇用・賃金不払いなど各種労働問題)	15日(火)13時～16時	場 市役所 申 3日(木)から商工労働課(☎77・2071) 先 3人
	職業相談(職業紹介・応募、面接対策など)	月～金曜9時～17時	問 ワークサポート宝塚(☎81・4400)
高齢者・障害者	老後のお困りごと相談(60歳以上の市民)	17日(木)15時～17時	場 老人福祉センター 申 3日(木)～14日(月)に同センター(☎85・3861) 先 4人
	法律職と福祉職による高齢者・障害者の権利擁護専門相談	9・23日(水)14時～16時	場 市高齢者・障害者権利擁護支援センター 申 同センター(☎26・6828 FAX26・6238) 先 各日2組
	成年後見人制度無料相談会	第3水曜14時～17時	場 市役所 申 高齢福祉課(☎77・2068) 先 4人
教育・子ども	子ども総合相談 (18歳までの子どもに関する相談)	月～金曜9時～17時半	問 子ども総合相談課(☎80・8171)
	子ども家庭相談 (18歳未満の子育てや児童虐待などに関する相談)	月～金曜9時～17時半	問 家庭児童相談課(☎77・9111)
	子ども発達総合相談 (主に乳幼児の心身の発達に関する面接相談)	9月12日(火)9時45分～15時半	場 総合福祉センター 申 8時45分～17時15分に子ども発達支援センター(☎86・7284 FAX86・7285) 先 20人
	児童虐待防止24時間ホットライン	24時間対応	問 県川西こども家庭センター(☎072・759・7799)、児童相談所全国共通ダイヤル(☎189)
	ひとり親(離婚前含む)および寡婦相談	月～金曜9時～17時半	問 子育て支援課(☎77・2128)
	子どもの権利サポート委員会	月～金曜13時～19時、 土曜・第1・3火曜10時～17時	問 子どもの権利サポート委員会【専用電話】(☎0120・931・170)
	悩みの電話相談(子ども専用)	24時間対応	問 御殿山ひかりの家(☎84・0947)
	ハッピートークたからづか (家庭問題・子育て問題など)	24時間対応	問 御殿山ひかりの家(☎86・4532)
人権	人権相談	25日(金)14時～16時	場 市役所 申 人権男女共同参画課(☎77・2013) 先 4人。予約優先
	セクシュアルマイノリティ電話相談	水曜15時～18時	問 人権男女共同参画課【専用電話】(☎71・2136)
	女性のための電話相談	月・火・木・金曜、12・19・26日(土) 10時～正午・13時～16時	問 男女共同参画センター【専用電話】(☎86・3488)
	女性のための面接相談	9・23日(水)10時～12時50分	場 男女共同参画センター 申 同センター(☎86・4006) 保 あり(要予約)
	女性のための起業相談	2・16日(水)10時～正午	
	女性のための法律相談(原則1人1回限り)	5日、9月2日(土)14時～17時	
	女性のためのチャレンジ相談	2日、9月6日(水)11時～13時50分	
犯罪被害者相談	10・24日(木)10時～正午	場 市民相談課 申 前週金曜までに防犯交通安全課(☎77・2061) 先 各日2人	
健康	こころのケア相談	8月10日(木)、9月4日(月)・14日(木) 13時半～15時、 8月23日(水)14時半～15時半	場 県宝塚健康福祉事務所。8月23日のみ県三田庁舎 申 同事務所(☎62・7307)
	専門栄養相談	8月15日、9月19日(火) 10時～11時半	場 申 県宝塚健康福祉事務所(☎62・7304)

春野すみれ14歳、中学2年生。  
父・母と高校1年生の兄、  
小学3年生の弟の5人家族です。  
私たちが暮らしている宝塚市のことを  
分かりやすく、マンガで解説します。

ただいまーっ  
今日も試合で  
大活躍だったぜ！



おかえりー！



何か興味がある部活はあるの？

いいなー！私も何か部活に入ろうかな



バドミントンをやってみたいんだ！

でも私の通う中学校はバドミントン部がないんだよね…

今はそういう学校が増えているから、部活動の地域移行っていうのを進めようとしているみたいだぞ

部活動の地域移行？



よく知ってるわね

中学生がスポーツや文化芸術活動に取り組めるように地域が主体となつて部活動の運営をすることだよ

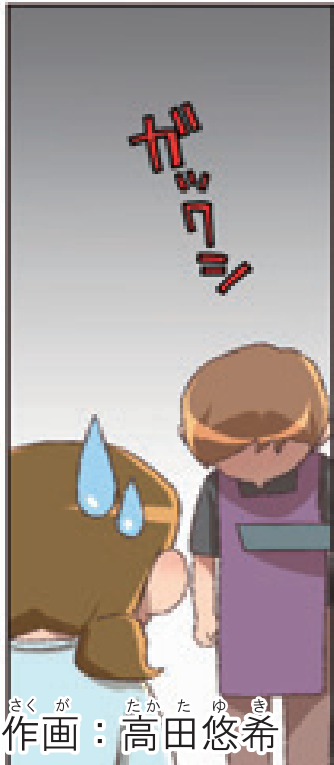
地域 学校 部活



代わりに地域の人がサッカークラブを作って学校で活動しているらしいんだ

友達の弟が行ってる中学校はサッカー部が廃部になつたみたいなんだけど

そうなんだ！それじゃあ私もバドミントンができるかも！



マンガ作画：高田悠希



# 子ども・子育て



## ミニたからづか中高生スタッフ募集

子どもたちが自ら考えて作ったまちで、職業体験や遊びを楽しむ「ミニたからづか」を12月に開催。まちづくりに向けて、企画・運営を行うスタッフを募集します。

- 対** 市内在住・在学の中学1年生～18歳
- 先** 25人
- 申 問** フレミラ宝塚 (☎85・3861)

## 子どものための養育費相談会

養育費に関する無料電話相談。

- 日** 9月2日(土)10時～21時  
当日の相談ダイヤル = ☎0120・567・301
- 対** 同居親、別居親、離婚を検討中の人、養育費の取り決めをしていない人、いずれも相談可
- 問** 県青年司法書士会の齋藤さん  
(☎090・8887・3625 FAX06・6427・0085)

## 子どもの救急電話相談 夜間・休日に子どもの急病・ケガの相談に応じます。

### 阪神北広域こども急病センター電話相談

- 日** 平日=20時～翌6時半、土曜=15時～翌6時半  
日曜・祝日・休日=9時～翌6時半
- 問** 専用電話 (☎072・770・9981 FAX072・770・9905)

### 県子ども医療電話相談

- 日** 月～土曜=18時～翌8時、日曜・祝日・休日=8時～翌8時
- 問** 専用電話 (☎#8000)。市外局番が06、072、ダイヤル回線、IP電話の場合は (☎078・304・8899)

## 子育てなどにかかる費用をサポートします

**申 問** 健康センター (☎86・0056 FAX83・2421)

事業	内容
妊婦健康診査費助成事業	妊婦健康診査費助成券10万6千円分を交付 <b>対</b> 妊娠の届出をした人。即日交付を希望する人は、妊婦本人が身分証明証を持って健康センターへ
産婦健康診査事業	4月1日以降の受診分から、5千円を上限に助成(1回限り) <b>対</b> 7月以降に妊娠の届出をした人 =届出時に助成券を発行(健康センター以外での申請または代理人申請をした人は後日郵送) 6月30日までに妊娠の届出し、4月1日以降に産婦健診を受けた人または受ける可能性がある人 =7月中旬に助成券または還付申請書を送付。通知が届かない人は健康センターへ
たからっ子給付金事業	妊娠時=5万円、出産後=子ども1人につき5万円を給付 <b>対</b> 令和4(2022)年4月以降に妊娠届出・出産した人
初回産科受診料支援事業	妊娠の診断に必要な初回産科受診料について、4月1日以降の受診分から、1万円を上限に助成 <b>対</b> 市民税非課税世帯など低所得の妊婦
新生児聴覚検査費助成事業	4月1日以降の受検分から、①上限5千円 ②全額を助成 <b>対</b> ①市民税非課税世帯 ②生活保護世帯
不育症治療支援事業	<b>対</b> 法律上婚姻している夫婦で、治療初日に妻の年齢が43歳未満 <b>申</b> 4～12月分の検査・治療は来年3月末まで

## 妊産婦・乳幼児の教室・相談

**申 問** 健康センター (☎86・0056 FAX83・2421)

事業名	日時	場所	定員	対象	申し込み
妊産婦相談・育児離乳食相談	8月14日・28日(月) 10時、10時45分	オ	<b>先</b> 各回2組	妊娠中～産後1年までの妊産婦と1歳未満の乳児	8月24日(木)まで
離乳食学級	8月18日(金) 13時半～14時半	健康センター	<b>先</b> 14人	令和5年2～4月生まれの子の乳児の保護者 子の同伴可(託児なし)	8月3日(木)から
両親学級	8月27日(日) 9時半～11時	オ	<b>先</b> 24組	妊娠5カ月以上の妊婦とパートナー	8月3日(木)～21日(月)
ニコニコ育児相談	8月31日(木) 14時、14時45分	健康センター	—	幼児と保護者	8月21日(月)まで。母子健康手帳と事前送付の相談票を持参
妊婦歯科健診	9月8日(金) 13時半～15時半	歯科診療所 (健康センター内)	<b>先</b> 16人	妊婦	8月3日(木)から

**日**日時 **場**場所 **料**料金 **対**対象者 **内**内容 **申**申し込み **問**問い合わせ先 **抽**定員(抽選) **先**定員(先着)

**保**一時保育 **手**手話通訳・要約筆記 **SC**:サービスセンター **SS**:サービスステーション **HP**:ホームページ

**オ**オンライン

広報たからづか No.1314 令和5(2023)年8月号



# PICKUP Event

## 怒鳴らない子育て講座～ペアレント・トレーニング～

子どもとどのように関わればよいか、具体的で効果的なしつけの方法を学びます。  
**日** 9月6日・20日、10月4日・11日、11月1日・15日・29日(水曜、全7回)10時～正午  
**場** 市役所第二庁舎  
**対** 市内在住で3歳～小学生の保護者(原則、全回参加できる人) **抽** 6人  
**保** あり(対)6カ月以上の未就学児 **申** 8月16日(水)まで  
**申** 家庭児童相談課、各SC・SS、保育所・幼稚園で配布する申込書を8月1日(火)～16日(水)に同課窓口またはファクス  
**問** 同課(☎77・9111 FAX77・9128)



## 地域に発信する子ども家庭支援センターのプログラム

講座名	日時	場所	対象・定員	申し込み・問い合わせ
新米ママ・パパのふれあいタイム ～仲間づくり・専門職からのアドバイス～	9月6日・13日・20日(水) 10時～11時半	くらんど人権文化センター、わかかさ保育所	第1子で生後3～10カ月児と保護者 <b>抽</b> 各15組	8月10日(水)から地域子育て支援センターすこやか(☎73・1133 FAX77・3096、わかかさ保育所内)
	9月13日・20日・27日(水) 13時半～15時	米谷保育所		8月7日(月)から地域子育て支援センターすくすく(☎84・0063 FAX81・2717、米谷保育所内)
“産前・産後”なるほど・ザ・カレッジ ～臨床心理士による赤ちゃんの話～	9月23日(祝)・30日(土) 10時～正午	フレミラ宝塚	妊婦(パートナー同伴可)、生後1～4カ月児の保護者 <b>抽</b> 10組	9月19日(火)までに子ども家庭支援センター(☎85・3862 FAX85・3886)
ちょっとスペシャルな妊婦さん講座(管理栄養士) ～妊娠期から離乳食まで～	9月27日(水) 14時～15時		妊婦 <b>抽</b> 5人	9月26日(火)までに子ども家庭支援センター(☎85・3862 FAX85・3886)

## 各児童館のイベント

**申 問** 各実施場所へ。記載がないものは予約不要

イベント名	日時	場所	対象・定員	備考
なかよしタイム ～夏休みスペシャル～	8月25日(金)までの木・金曜日 13時半～14時半	高司	18歳までの子どもと保護者	 
チャレンジギネス♡ ～ゲームは来館してからの楽しみ～	9月2日(土)まで 10時半～正午、13時15分～16時半	野上	小学生～18歳	
チャールズ・アート ～花火の壁面づくり～	8月1日(火)～24日(水) 10時～11時50分、13時～16時50分	中筋	18歳までの子どもと保護者	
離乳食・幼児食の相談 ～管理栄養士～	8月9日(水) 10時半～11時45分	ひばり	未就学児と保護者 <b>抽</b> 3組	<b>申</b> 8月1日(火)から同館(☎072・759・3770)
お楽しみ鑑賞会	8月9日(水)13時半～15時半	西谷	どなたでも	
2023納涼落語会	8月10日(木)13時半～14時半	平井	小学生～18歳 <b>抽</b> 50人	
フレミラ同窓会～たこ焼きなど～	8月10日(木)18時～20時	フレミラ宝塚	中学生以上	—
工作 WEEK ～水中メガネ～	8月14日(月)～19日(土)	中山台	2歳～小学6年生の子どもと保護者	
レッツチャレンジ夏祭り	8月22日(火)①10時半～11時45分、②13時半～15時半	山本山手	①乳幼児と保護者 ②小学生	
てらす DIY 教室 ～ロボットキースタンド作り～	8月25日(金)10時～正午 ¥50円	安倉	小学生～18歳 <b>抽</b> 8人	<b>申</b> 8月4日(金)～12日(土)に同館窓口
夏休みクイズラリー	8月28日(月)まで、10時～11時50分、13時～16時50分	御殿山	小学生	—

## その他のイベント

講座名	日時	場所	対象・定員	申し込み・問い合わせ
こもたのひろば ～あつまれ!0.1.2歳さん!	8月31日(木)10時～正午	フレミラ宝塚	0～2歳の乳幼児と保護者	同実行委員会 (contact@comotano.com)

## がん患者アピランスサポート事業

がん治療による外見(アピランス)変化に対する不安の軽減などのため、医療用ウィッグや乳房補正具の購入費用を助成します(所得要件あり)。

**申 問** 健康センター(☎86・0056 FAX83・2421)

## 食事で健康づくり相談

**場** 健康センター **対** 市民

**内** 食事(離乳食を含む)や栄養・カロリー計算の方法など

**手** あり(申 実施日の2週間前までにファクス)

**申 問** 同センター(☎86・0056 FAX83・2421)

## 成人健康相談(栄養や生活面の相談)

**日** 8月4日(金)、28日(月)

**場** 健康センター

**対** 20歳以上の市民 **手** あり(申 2週間前までにファクス)

**申 問** 同センター(☎86・0056 FAX83・2421)

## 歯科保健相談(歯の健診と相談)

**日** 8月18日(金)、9月1日(金)

**場** 口腔保健相談センター **先** 各日3人

**手** あり(申 2週間前までに健康センターへファクス FAX83・2421)

**申 問** 8月1日(火)から市歯科医師会事務局(☎78・6891)

## 禁煙チャレンジコース(禁煙に向けた個別相談)

**日** 8月18日(金)

**場** 健康センター

**対** 20歳以上の市民 **手** あり(申 2週間前までにファクス)

**申 問** 健康センター(☎86・0056 FAX83・2421)

## 健康講座「マタニティのためのオーラルケア」

**日** 9月16日(土)14時～15時半

**場** 西公民館

**内** 講師は歯科医師の能美陽子さん **先** 70人

**保** あり(先 10人 申 9月1日(金)まで) **手** あり

**申 問** 前日までに市歯科医師会事務局(☎78・6891)

## 水質・糞便検査(有料)

**日** 月・火曜、9時～11時45分(8月8日(火)は受け付けなし)  
※事前に専用容器の受け取りが必要

**場** 宝塚健康福祉事務所

**申 問** 同事務所(☎72・0054)

## HIV・肝炎ウイルス・梅毒検査

**日** 8月3日・17日(木)、9月7日・21日(木)、  
9時20分～10時35分

**場** 宝塚健康福祉事務所

**申 問** 同事務所(☎62・7304)

## 集団検診 **申** 8月4日(金)9時から健康センター(☎86・0056)または二次元コード

**場** 健康センター



▲集団検診の予約

健診名		実施日	対象	費用		
集団検診	特定健診・基本健診	9月11日(月)・13日(水)・15日(金)・27日(水)	40～74歳の市国民健康保険加入者 健康保険未加入の生活保護受給者	無料		
	後期高齢者健診・基本健診	9月6日(水)・21日(木)・26日(火)				
	大腸がん検診	9月6日(水)・11日(月)・13日(水)・15日(金)・ 21日(木)・26日(火)・27日(水)	40歳以上	500円	以下★の 該当者は無料	
	肺がん検診			400円		
	胃がん検診			1,000円		
	肝炎ウイルス検診			40歳以上で過去にこの検診を受けていない人		800円
	前立腺がん検診			50歳以上の男性		1,300円
	子宮頸がん検診	9月25日(月)	20歳以上の女性	1,000円		
乳がん検診	9月4日(月)・19日(火)午後 25日(月)午前、午後	40歳以上の女性(2年度に一度)	1,500円			

★次の①～⑤のいずれかに該当する場合は無料(前立腺がん検診は⑤のみ無料)

①70歳以上②市国民健康保険加入者③65歳以上70歳未満の後期高齢者医療加入者④市民税非課税世帯⑤生活保護世帯

市内実施医療機関では、個別健診も行っています。実施日や予約方法などは各医療機関にお問い合わせください。



▲実施医療機関

## コース健診 **申** 8月2日(水)9時から専用電話(☎87・0805) **場** 健康センター

健診名	実施日	対象	費用
健康ドック (総合健診コース)	10月3日(火)・5日(木)・6日(金)・10日(火)・ 11日(水)・13日(金)・17日(火)・23日(月)・ 24日(火)・26日(木)	20歳以上	市民・市内在勤30,000円 それ以外の人 39,000円
後期高齢者健診 + 追加健診75		原則75歳以上の県後期高齢者医療加入者	9,000円

**日** 日時 **場** 場所 **料** 料金 **対** 対象者 **内** 内容 **申** 申し込み **問** 問い合わせ先 **抽** 定員(抽選) **先** 定員(先着)

**保** 一時保育 **手** 手話通訳・要約筆記 **SC** : サービスセンター **SS** : サービスステーション **HP** : ホームページ

**注** 往はがき(63円)または往復はがき(126円)に基本事項(〒住所・名前(ふりがな))を記入



# 市立病院だより

～市民の健康といのちを守ります～

問 市立病院 ☎ 87・1161 FAX 87・5624

## 看護部長就任のごあいさつ



副院長兼看護部長

大西 アイ子

関西ろうさい病院、六甲アイランド甲南病院で病棟師長、医療安全管理者を経て、2015年に宝塚市立病院へ。医療安全管理学修士、認定看護管理者。趣味は文房具集め。ミニチュアに心を癒されています。

4月から新しく看護部長に就任し、市立病院看護部では新規採用のフレッシュな仲間と共に新年度を迎えました。

さて、新型コロナウイルスの感染症法上の位置づけが5類に移行して3カ月が経過しようとしています。この未曾有の感染症への対応は、人々の生活にさまざまな影響をもたらしました。患者さんの一番近くでケアをする看護師も多くの影響を受けました。第1波や第2波の頃は、有効な治療手段やワクチンもなく、目の前で重症化していく患者さんに対するケアを行う中で、医療を必要とするすべての患者さんに、最良の療養環境を提供することができたであろうか、と自問しながらの日々でした。一方で病院で働く職員も自身が感染するかもしれない、という不安と闘いながら、周りからの多くの目を気にしながら生活する日々でした。

それから3年が経とうとしていますが、変わったことと変わっていないことが今でもあります。

看護師は、自身が感染するという恐怖と同時に、自分が感染したら患者さんや同僚を感染させてしまうかもしれない、という不安に今もさらされているため、自らに厳しいルールを課し生活しています。それは、自身のことはさておき、他者、つまり周りのことを優先することを良しとする利他の心に通じるのではないかと思います。患者さんの療養生活は少しずつ以前の状況を取り戻すよう、緩やかではありますが変化しています。院内でのマスク着用や面会の制限など、まだまだ慎重なところもありますが、少しでも日常を取り戻せるよう、療養環境を整えていきたいと考えています。

この3年間は病院内にコロナ専門病棟をつくり、看護部全体で対応していました。病棟の再編成を繰り返すこととなり、それぞれの看護師が思い描いていたキャリアプランとは差が生じることもありました。

私たちは、患者さんの幸せを自身の幸せへとつなぐことを理念に、新メンバーでのスタートを切りました。皆さんの温かい声援と、叱咤<sup>しつた</sup>激励を待っています。そして、私たちの仲間となつて一緒に働いてくださる方も待っています!

(看護師の募集については10面を参照)

### ラジオ「市立病院の得した気分!」



エフエム宝塚(83.5MHz)で市立病院の医師などがお話します。

日 8月12日(土)17時20分～17時50分

(再)8月13日(日)19時～19時半

テーマ:看護部長就任のごあいさつ

出演:副院長兼看護部長 大西 アイ子

### がんサロン「セキレイ」(対面式とZoomの同時開催)

がん患者同士の不安や悩み、体験を話す交流の場です。

日 8月16日(水)15時～15時40分

場 がん診療支援センター(現地参加は予約不要。開始10分前までに直接会場へ)

対 がん治療中の人とその家族(当院を受診していない人でも参加可能)

問 同センター(☎87・1161)



▲ Zoom 申し込み

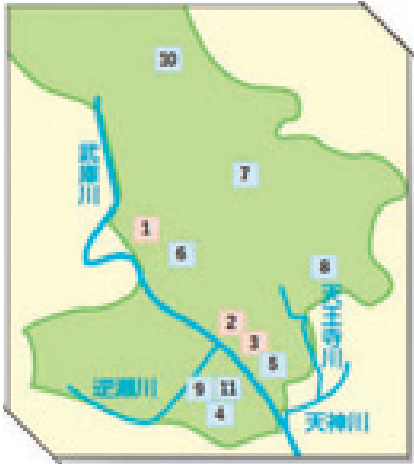
# 上下水道だより

問 お客さまセンター (☎73・3988 FAX73・6288)



## 宝塚市の災害時の応急給水拠点

地震発生時に配水管や給水管の破裂や破損、ひび割れなどで断水した場合、水道水の供給ができなくなります。宝塚市では、断水時の応急的な給水施設として、浄水場や配水池、飲料水兼用耐震性貯水槽を11箇所設置しているほか、給水車で断水の地域を回ります。



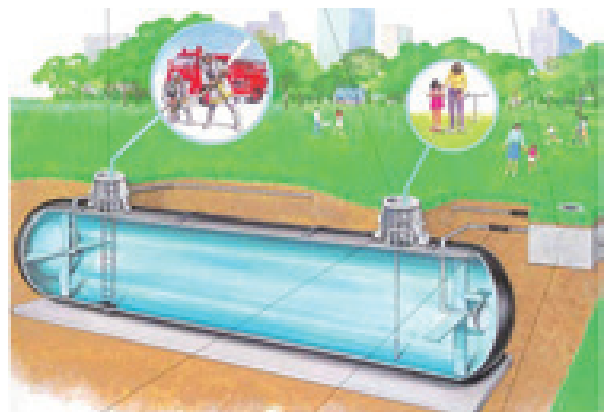
地図番号	応急給水拠点	給水場所	所在地	施設
1	惣川浄水場	場内	すみれが丘4丁目2番1号	浄水場配水池
2	小浜浄水場	場内	小浜3丁目5番20号	
3	小浜配水池	池入口付近	小浜3丁目208番地9	
4	良元小学校	校庭西側	小林5丁目2番42号	飲料水兼用耐震性貯水槽
5	スポーツセンター	入口駐車場内	小浜1丁目1番11号	
6	御殿山中学校	校庭西側	御殿山1丁目3番1号	
7	中山台コミュニティセンター	北側駐車場	中山桜台5丁目15番2号	
8	山本新池公園	公園南側	山本東3丁目65番1号	
9	伊子志せせらぎ広場	公園東側	伊子志2丁目330番地	
10	宝塚市役所西谷庁舎(旧自然休養村センター)	駐車場内	大野原字南宮2番7号	
11	末広中央公園	公園西側	末広町3番78号	

### ■飲料水兼用耐震性貯水槽とは

水道本管とつながっていて、災害時に本管が破裂や破損した場合、自動的に緊急遮断弁が閉まり、新鮮な水が貯水槽の中に確保されます。ひとつのタンクに100トン(1トン=1000リットル)の水が確保できる耐震性貯水槽は、1日あたり最低限必要といわれている3リットルの水を、1万人の市民に3日間供給することができるほか、火災時には消火活動に活用できます。

### ■いざという時に!

- ・自宅や通勤・通学場所に一番近い給水拠点を確認してください。
- ・応急給水拠点で給水する際は、水を入れる容器(ポリタンクやペットボトル)を持参してください。
- ・災害時に応急給水の体制が整うまでの飲料水(目安として1人3リットルを3日分)や生活用水を各家庭で備蓄することを心掛けてください。



▲飲料水兼用耐震性貯水槽イメージ図

問 工務課 (☎73・3686 FAX72・6381)

## 水道水フッ素およびその化合物検査結果

いずれも水質基準を満たしており、安全です。

採水場所	系統	採水月日
		6月1日
すみれが丘	惣川浄水場	0.16
ゆずり葉台	惣川浄水場(生瀬経由)	0.17
長尾台	小浜浄水場(川面経由)	0.25
安倉中	小浜浄水場	0.31
東洋町	阪神水道	0.08
中山桜台	小浜・県営水道	0.15
大原野	小浜・県営水道	0.18
武庫山	惣川・阪神水道	0.15

単位=mg/L、厚生労働省の水質基準は0.8mg/L以下です

問 浄水課(水質検査室) (☎83・6940 FAX83・6941)

## 水道メーターの法定取り替え

水道メーターは、法律で有効期間が8年と決められており、地域ごとに取り替えています。8月の取替対象地区は以下のとおりです。対象者には事前に取り替え予定日などを記載したお知らせを投函します。都合の悪い場合はお知らせに記載している委託業者に連絡をお願いします。

実施期間: 7月20日(木)~8月24日(木)

対象地区: 清荒神、宮の町、武庫川町、栄町、川面、御殿山、桜が丘、すみれが丘、川面字長尾山、今里町、星の荘、三笠町、泉町、寿町、安倉北、安倉中、安倉南、安倉西、弥生町、小浜、美座、向月町、鶴の荘、旭町、米谷

問 お客さまセンター (☎73・3988 FAX73・6288)

# 図書館だより

## PICK UP!

### 夏休みだ! 図書館に行こう!

#### 夏休み 本見つけ隊

- 日** 8月6日(日)、7日(月)、17日(木)、18日(金)  
11時～17時に随時受け付け
- 場** 西図書館
- 対** 小学生～大学生
- 内** 図書館で予約の入った本を本棚から探し出そう

#### てづくりの時間

- 日** 8月①19日(土)、②25日(金)  
各日10時～11時半
- 場** 中央図書館
- 対** おおむね6歳以上(未就学児は保護者の同伴必須)
- 内** ①くるくるレインボー②弓矢でのあて

#### てづくりの時間

- 日** 8月25日(金)10時～11時半
- 場** 西図書館
- 対** 5歳以上(はさみが使えない人、未就学児は保護者の同伴必須)
- 内** おしゃれなモバイル・ヒンメリをつくらう
- 先** 30人
- 申** 8月12日(土)から同館で整理券を配布

### 8月の開館日

施設	開館日時	休館日
中央図書館 (☎84・6121 ☎81・0598)	9時半～18時 (金・土曜は 19時まで)	水曜 11日(祝)
中山台分室 (☎89・9606)	月・木曜 13時45分～17時	—
	土・日曜 10時半～17時	
山本南分室 (☎89・1662)	月・火曜 12時半～18時	—
	木・土・日曜 10時～18時	
小浜・安倉分室 (☎87・1787)	火・木・土曜 10時～17時	—
西図書館 (☎77・1222 ☎77・2199)	9時半～18時 (金・土曜は 19時まで)	水曜 1日(火)

### 移動図書館すみれ号



▲利用案内

詳細は  
図書館HPを見てね



#### 夏のおたのしみ会

- 日** 8月8日(火)14時～15時半
- 場** 中央図書館
- 対** 幼児～小学生
- 内** グループ「ちようちよ」による紙芝居

#### ひばの木おはなしかい

- 日** 8月20日(日)①10時半②11時
- 場** 中央図書館
- 対** ①3歳以上②5歳以上
- 内** ストーリーテリングと絵本の読み聞かせ

#### 馬頭琴えんそうかい

- 日** 8月27日(日)①14時半②15時40分
- 場** 中央図書館
- 対** 小学生以上(保護者の同伴可)
- 内** ①馬頭琴奏者・福井則之による演奏会  
②モンゴル衣装の試着会
- 先** 20人
- 申** 8月3日(休)から窓口または電話

### 8月の催し

場所	行事名	日時	内容・対象
中央図書館	レコードコンサート	5日(土)10時半～正午	モーツァルト「魔笛」
	おはなしかい	毎週土曜 ①14時半②15時	①幼児～小学1年生 ②小学生以上
	絵本を巡るあれこれ	6日(日)10時～11時半	—
	ぱたぼんの絵本の庭	12日(土)、22日(火) ①10時半、11時②11時半	①3～5歳②6歳以上 いずれも大人は入室不可
	上映会	①13日(日)14時半～16時 ②26日(土)10時半～12時10分	①「スタンド・バイ・ミー」 ②「映画ドラえもん のび太と奇跡の島～アニマルアドベンチャー～」
	えほんであそぼ	14日(月)10時半～11時	10カ月～2歳児と保護者
	細川貂々「生きてのヘタ会？」	19日(土)14時半～15時半	—
	かみしばい	20日(日)14時半～15時半	幼児～小学生
	手話で楽しむ絵本の世界	28日(月)14時～15時半	—
	西図書館	おはなし会	毎週土曜 ①10時半②11時
図書館利用のための託児サービス		4・18日(金)10時、11時から(各1時間)	市内在住の1歳以上の未就学児と保護者 <b>先</b> 各回4人
上映会		5日(土)10時～12時5分	「明日の記憶」
えほんのへや		13・27日(日)10時半～11時	—



## ⚠️ スポーツジムなどの契約トラブルに注意!

【事例】ネットで見つけたパーソナルトレーニングジムの体験に行った。体験終了後すぐに6カ月間で30万円のコースを契約し、その場で全額支払った。帰宅後に家族から反対されたため、翌日に電話で解約を申し出たところ、契約書に記載された規約により、一旦支払われた費用は返金できないと言われた。

スポーツジムやフィットネスクラブ、ヨガ教室の契約を店舗内で交わした場合、原則、クーリング・オフ制度の適用がありません。解約時には、契約書の規約により、支払った費用の返金を拒否されたり、高額な解約料を請求される場合があります。消費者契約法により、消費者に一方的に不利益な契約条項は無効と考えられるとして交渉することが可能ですが、全額返金されるとは限りません。

トラブル防止のため、契約時には、契約書や規約など書面でサービス内容・解約条件について確認し、不明点があればスタッフに説明を求めましょう。その場の雰囲気流されず、持ち帰って検討するなど、安易に契約しないことが大切です。契約の際に不安を感じた時は、早めの下記へご相談ください。

商品やサービスに関する契約トラブルの相談は  
相談専用電話(☎81・0999)、消費者ホットライン(☎188)へ

## 譲ります 譲ってください

- 譲ります=トルペイント材料▷ワープロ用インクリボン(以上は有償)▷運動用ステップ台▷ベビー布団セット▷ベビーカー▷組み立て式木製学習机
  - 譲ってください=剣道具一式(175cmサイズ)
- 間(特非)消費者協会宝塚**  
(☎81・4175、月・水・金曜9時半~12時半、火・木曜9時半~16時半)

## どうぞの会

- 日** 8月29日(火)10時半~14時半
- 場** 市総合福祉センター
- 内** 子ども用品の購入・廃棄をする前に、譲り合いをしませんか。出品者のみ事前予約制(先10組)
- 申** 出品者は8月24日(木)までにエシカルな未来へバンビーノ(☎090・3589・1914)

## 市への寄附をありがとうございます

○大阪ガス(株) Daigasグループ“小さな灯”運動一市安倉西身体障害者支援センターにへアドライヤー、川面保育所に室内運動用具

## すみれ防災スピーカーの放送は「Cosmo Cast」で!

すみれ防災スピーカーの放送(災害・緊急時の放送のみ)をアプリを通して聞くことができます。

### インストール



総合防災課  
(☎77・2078 FAX77・2150)

## ひょうご防災ネットの安心メールに登録を!

避難所開設情報や避難情報、防犯・交通安全・消防の啓発情報、感染症情報などを配信します。

### アプリ版のインストール・メール登録



総合防災課  
(☎77・2078 FAX77・2150)

## 市営霊園の使用者を募集中

案内資料は、生活環境課・現地管理事務所・各SC・SSなどで配布しています。

長尾山霊園  
(普通墓所)



宝塚すみれ墓苑  
(樹木葬・合葬・普通墓所)



生活環境課  
長尾山霊園担当(☎77・2073 FAX71・1159)  
宝塚すみれ墓苑担当(☎77・2146 FAX71・1159)

阪急宝塚線「売布神社」駅前 <b>シネ・ピピア</b> ☎87・2261	シネマ1	ザ・スーパーマリオブラザーズ・ムービー【日本語吹替版】	8/4(金)~8/31(木)	リトル・マーメイド【日本語吹替版】	8/4(金)~8/31(木)	 『ザ・スーパーマリオブラザーズ・ムービー』 ©2023 Nintendo and Universal Studios   『水は海に向かって流れる』 ©2023映画「水は海に向かって流れる」製作委員会 ©田島列島/講談社
		インディ・ジョーンズと運命のダイヤル【字幕版】	8/18(金)~8/31(木)			
		ウィ、シェフ!	~8/3(木)	エリック・クラプトン アクロス24ナイフ	~8/3(木)	
		雪道(☆)	~8/3(木)	テノール! 人生はハーモニー	~8/10(木)	
		渇水(☆)	~8/10(木)	ひろしま	8/4(金)~8/10(木)	
		パリラクシー	8/4(金)~8/17(木)	わたしの幸せな結婚	8/4(金)~8/17(木)	
	シネマ2	父と暮せば	8/11(祝)~17(木)	ひまわり デジタルリマスター版【日本語吹替版】	8/11(祝)~17(木)	
		シン・仮面ライダー(☆)	8/11(祝)~8/24(木)	ひまわり デジタルリマスター版【字幕版】	8/18(金)~8/24(木)	
		島守の塔	8/18(金)~8/24(木)	水は海に向かって流れる	8/18(金)~8/31(木)	
		マルセル 靴をはいた小さな男	8/18(金)~8/31(木)	遠いところ(☆)	8/25(金)~9/7(木)	
	ハマのドン	8/25(金)~9/7(木)	プチ・ニコラ パリがくれた幸せ【字幕版】	8/25(金)~9/7(木)		

シネ・ピピアは市内唯一の公設民営の映画館です。上映時間などはお電話でお問い合わせください。

# たんさん水

宝来橋をわたった  
ところにこういう  
石碑か → あります

天然  
たんさん水  
このあたり

宝塚温泉にあった泉山楼の  
福井さんによると橋の下に  
たんさん水がわいてた  
ほこらが  
あった  
そうです

イメージ  
です

たんさん水

おじい  
さん

こどもの頃、おさとうを  
いれたコップをもっていき

さとう

コップに  
たんさん水をそそいで

オイシー

よくのんでいた  
そうです

イメージ  
です

こども時代の  
福井さん

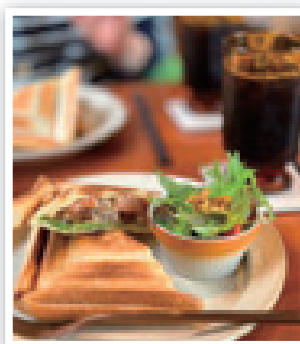
この「たんさん水の碑」が建った時の式典に私は参加させていただきました。たんさん水を発見して販売したウィルキンソンさんの子孫の方が来日されて、少しお話もさせていただきました。

宝来橋の近くに碑があるのは武庫川の中にたんさんが湧き出てるからなのだとずっと思っていました。ですが、泉山楼の福井さんにお話を聞く機会があったときに、宝来橋の下にたんさん水が湧いてるほこらがあったということを知り、この場所に碑があるのはそういうことかと納得しました。だけどほこらがどういったものだったかが分からなかったため、宝塚市の歴史を研究している鈴木博さんのブログの写真を参考に絵を書きました。

が、やっぱり中の様子がわからなかったため、もし覚えてる方がいましたら教えてください！(紹々)

# #たからづかのいいところ発見

市民の皆さんから寄せられたオススメ店舗の情報を紹介します。



ドゥエ  
2due

逆瀬川1-15-3 ☎91・2424

メンズウェアも併設されているカフェで、ソファ席やカウンター、カジュアルな席があります。  
1人でも入りやすい雰囲気、お友達とのお喋りもOK 🍷  
ホットサンドも美味しい 😊

投稿：@hiromi90210



カフェま・ほ・ら

栄町1-6-2 ☎090・8164・0920

・ヘルシーサラダと黒米ご飯  
ガッツリじゃない、でもバランスよく食べたい…そんな時にオススメです！  
花のみちの中にあるとは思えないほど、ゆったりアジアな空気感が、変わらず心地いい 😊

投稿：@ame\_nomidori

## あなたのお店を広報誌でPR! 読者プレゼントの提供事業者を募集

市政や広報に関するプレゼント付きアンケートの実施にあたり、当選者へ商品やサービスを提供して下さる事業者を募集します。

お店や商品の情報を広報誌で発信できる機会となります。詳しくは市HPをご覧ください。

### プレゼント提供までの流れ

- 応募フォームに店舗情報と提供できる商品の詳細などを入力
- 掲載決定通知書が届いたらPRポイントと商品の画像を送信
- 広報誌に店舗情報を掲載！
- 当選者が引換券を持ってご来店プレゼントをお楽しみください
- すべてのプレゼントを届けた後、市に事業完了届を提出

※1 応募多数の場合は抽選  
※2 市が作成した文章・デザイン画を掲載してください



▲詳細

☎ 広報課 (☎ 77・2002 FAX 74・6903)



令和5(2023)年8月1日発行  
No.1314 発行/宝塚市 編集/広報課

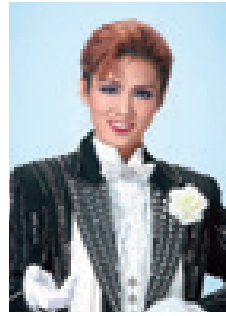


〒665-8665 兵庫県宝塚市東洋町1-1  
☎0797・71・1141(代表) FAX 0797・74・6903(広報課)

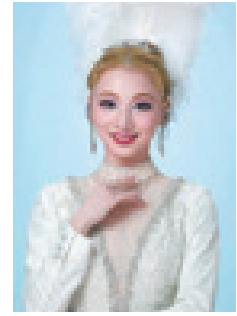
# 宝塚歌劇 市民貸切公演

1924(大正13)年、現在の宝塚大劇場開場に合わせて新設された雪組は、来年誕生から100周年を迎えます。この節目の年に、夢の舞台を観に行きませんか。

- 📅 12月10日(日)11時開演
- 💰 SS席12,500円、S席8,800円、A席5,500円、B席3,500円  
(別途、1席につき手数料110円)
- 📍 宝塚大劇場雪組公演 主演=彩風咲奈、夢白あや  
Happy "NEW" Musical「ボイルド・ドイル・オンザ・トイル・トレイル」  
Winter Spectacular「FROZEN HOLIDAY」-Snow Troupe 100th Anniversary-  
▷雪組主演直筆サイン色紙や市の特産品などが当たるプレゼント企画や、当日限りの特別企画も実施。
- 📅 8月1日(火)正午~21日(月)に二次元コードまたは市内ローソンに設置されているLoppiから、1申し込みにつき同一席種6枚まで
- 📞 観光企画課 (☎77・2012 FAX 74・9002)



▲彩風 咲奈



▲夢白 あや

©宝塚歌劇団  
※写真は公演内容とは異なり得ます



▲申し込み

## 宝塚ハーフマラソン大会 出走者募集!



🎤 4年ぶりに宝塚ハーフマラソン大会を開催します。なお、武庫川の護岸工事のため、今年はハーフマラソン部門を10マイル部門に変更します。

- 📅 12月24日(日) 📅 8月1日(火)からオンラインで受付開始

種目	10マイル	クォーターマラソン	ファミリー3km
距離	16.0934km	10.54875km	3km
対象	16歳以上で2時間以内に完走できる人	16歳以上で1時間20分以内に完走できる人	個人または小・中学生の子どもと保護者(車いす可)
定員(先着)	2,500人	1,000人	1,200人
開始時間	10時15分		13時
参加料	5,000円	3,800円	1,500円(親子の場合は1組)



▲詳細

📞 宝塚ハーフマラソン大会実行委員会事務局 (☎77・9117 FAX 71・1891)

宝塚市の

## おいしい学校給食レシピ 磯豆

🍴 海苔は海底の石などに<sup>こけ</sup>生えることから、この漢字を当てられました。食物繊維を多く含んでいるので、毎日少しずつ取りたい一品です。

〈1人あたり〉エネルギー43kcal タンパク質2.6g 脂質1.2g 塩分0.6g

### 材料(10人分)

大豆(乾燥)	60g
(水煮大豆の場合)	(150g)
あおさのり(乾燥)	20g
こいくちしょうゆ	大さじ2
砂糖	大さじ1
水あめ	大さじ2
酒	小さじ2

### 学校給食課

(☎77・2039 FAX 71・1891)

### 作り方

- ① たっぶりの水に一晩つけておいた大豆を、柔らかくなるまで弱火でゆでる。
- ② あおさのりを300mlの水に10分程度つけて戻し、中火でゆでる。
- ③ 煮立ったらAを加えて弱火にし、水気が半分程度になったら①を入れてさらに弱火で煮る。
- ④ 混ぜたときに鍋の底が見えるくらいに煮詰まったら火を止め、ふたをして蒸らす。



## 食育劇団 からっぽ大作戦



給食調理員による  
レシピ動画や食育  
劇を公開中



過去のレシピ  
はこちら



[令和5(2023)年7月1日 現在] (対前月)

・推計人口/222,672人 (-115人)  
・世帯数/96,784世帯(+46世帯)

・男/101,859人(-79人) ・女/120,813人(-36人)  
・面積/101.89km<sup>2</sup>

※数値は平成27(2015)年国勢調査の結果を基礎としています。