



令和6(2024)年度から市・県民税に関連する制度が改正されます

上場株式等の配当所得等に係る課税方式の統一

上場株式等に係る配当所得等および譲渡所得等に係る所得の課税方式を、所得税と一致させることになりました。

これまでは所得税と住民税で異なる課税方式を選択できましたが、令和5年分の確定申告から、異なる課税方式を選択することはできません。

これにより扶養控除や配偶者控除等の適用、非課税判定、国民健康保険税の保険料算定など、各種行政サービスに影響する場合がありますのでご注意ください。

国外居住親族に係る扶養控除等の見直し

30歳以上70歳未満の国外居住親族(国内に住所がなく、かつ、一年以上国内に居住していない親族)は、「扶養控除等の適用」および「非課税限度額を算定するための扶養親族」の対象外となります。ただし、以下のいずれかに該当する人は対象となります。

- ・留学により国外居住となった人
- ・障害者
- ・扶養控除等を申告する納税義務者から、生活費または教育費に充てるための支払いを、税額の計算対象となる年(令和6年度の市・県民税の場合、令和5年中)において38万円以上受けている人

問 市民税課 (☎77・2056 FAX71・6188)

森林環境税(国税)が課税されます

森林環境税は、森林の整備などに必要な地方財源を安定的に確保するための国税で、年額1,000円が個人の市・県民税の均等割と併せて課税されます。その税収は全額が森林環境譲与税として国から自治体へ譲与され、森林整備などに充てられます。

一方、東日本大震災からの復興を図ることを目的とした均等割1,000円(市・県500円ずつ)の課税は令和5年度で終了します。

税目	平成26～令和5年度	令和6年度～
森林環境税(国税)	—	1,000円
市民税均等割	3,500円	3,000円
県民税均等割	2,300円	1,800円
合計	5,800円	5,800円



▲森林環境税の詳細

令和5(2023)年分確定申告はスマホやパソコンで

確定申告はマイナンバーカードを使って国税庁HP「確定申告書等作成コーナー」から手続きができます。申告書作成会場は大変混雑するので、ぜひご活用ください。

- ✓ 給与所得者や年金受給者はスマホ専用画面から簡単申告
- ✓ 青色申告決算書・収支内訳書もスマホで簡単作成
- ✓ 入力方法を動画で確認できる

※ふるさと納税のワンストップ特例の適用を受けている人が確定申告をする際は、
寄附した全ての自治体の合計金額を申告する必要がありますのでご注意ください。

申告書の作成相談会場

会場	受付期間 (土・日曜、祝日を除く)	対象者
アピアホール (アピア1の5階)	2月2日(金)～14日(水) 9時15分～15時	年金受給者、給与所得者、事業所得者など(不動産・株式などの譲渡所得、山林所得、贈与税および相続税の申告を除く)
西宮商工会館 (西宮市櫛塚町2-20)	2月16日(金)～3月15日(金) 9時～16時	年金受給者、給与所得者の医療費控除など(住宅借入金等特別控除を除く)の還付申告者 ※不動産・株式などの譲渡所得、山林所得、贈与税および相続税の申告を除く
西宮税務署	2月16日(金)～3月15日(金) (2月25日(日)は開設) 9時～16時	不動産・株式などの譲渡所得、山林所得、贈与税および相続税、住宅借入金等特別控除の申告など西宮商工会館の対象者以外

- 入場には「入場整理券」が必要です。●会場へは公共交通機関をご利用ください。
- 混雑状況に応じて早めに相談受付を終了する場合があります。

問 西宮税務署 (☎0798・34・3930)



▲入力方法を動画で確認



▲作成コーナー

子ども施策に関する計画策定に向けアンケート調査を実施

- ①子育て支援に関するアンケート
対 就学前・小学1～3年生の子どもがいる保護者
 (4600人程度)
- ②高校生・若者の意識や生活に関するアンケート
対 15～29歳の高校生・若者
 (4000人程度)
- ③子どもなどの意識や生活に関するアンケート
対 小学5年生、中学2年生とその保護者
 (3800組程度)

①②は、1月上旬に無作為抽出した対象者へ調査依頼文を郵送します。③は学校を通じて対象者へ調査依頼文を配布済みです。ぜひ回答にご協力をお願いします。

問 子ども政策課 (☎ 77・2419 FAX 77・2800)



宝塚学検定の受け付け開始

宝塚の魅力を再発見し、愛着を深めてもらうため宝塚学検定を開催します。

- 日** 3月20日(祝) 13時半開始
- 場** ソリオホールほか
- 対** 小学生以上
- ¥** 一般3,100円、大学生以下500円
 ペア割(2人受検) 1人2,600円
 市内在住・在勤2年以内(2022年4月～2024年2月)
 2,600円
- 手** あり(申3月12日(火)まで)
- 保** あり(先2人 申3月12日(火)まで)
- 申** 1月15日(月)～2月24日(土)

問 市文化財団 (☎ 85・8844 FAX 85・8873)



地域で互いに支え合う「ファミリーサポートセンター」・「介護ファミリーサポートセンター」に登録しませんか



子育てや日常生活の困りごとに手助けがほしい人と、手伝いたい人が地域で助け合うファミリーサポートセンターの会員を募集しています。登録から顔合わせまで、専門のアドバイザーが間を取り持ちます。

活動内容

ファミリーサポートセンター

0歳～小学6年生の学校園や習い事の送迎、短時間の預かりなど

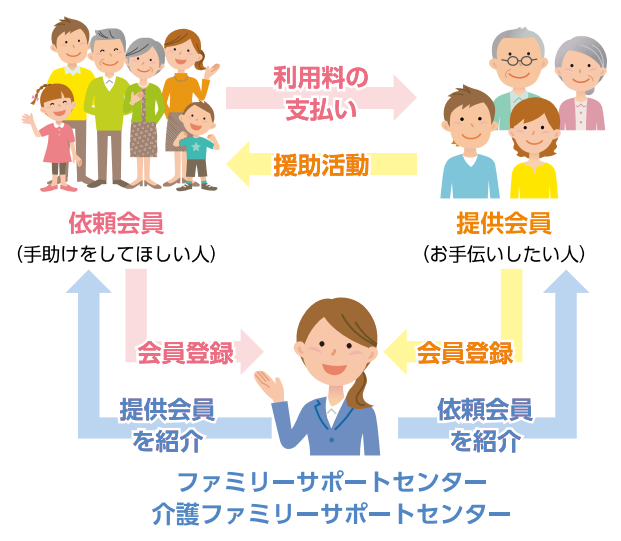
介護ファミリーサポートセンター

高齢者の家事支援や話し相手、通院や外出のお手伝いなど

利用料

活動時間	利用料	1時間を超えた場合
7時～20時	700円/1時間	350円/30分
上記以外	900円/1時間	450円/30分

※介護の依頼会員は年会費が必要。



問 ファミリーサポートセンター (☎ 85・4535 FAX 86・5755)
 介護ファミリーサポートセンター (☎ 86・5782 FAX 86・5755)



不要品を処分する前に リユースを検討してみませんか

使用済みの製品をごみにせず繰り返し使うことをリユースといいます。

市は資源の有効活用を目指し、(株)ジモティー、(株)マーケットエンタープライズ(おいくら)とリユース事業の協定を締結しました。



- ・利用料、手数料不要で無償譲渡や有償での売買を行えます(要登録)
- ・近所の人との取り引きなら、面倒な梱包や配送をせずに直接受け渡しも可能



- ・複数の買取業者の査定額を簡単に比較できます
- ・自分で商品を発送する宅配買取や、買取店が自宅まで来てくれる出張買取などを選択可能



問 クリーンセンター管理課 (☎ 87・4844 FAX 81・1941)

電力・ガス・食料品等価格高騰重点 支援給付金(7万円)のお知らせ

令和5年12月1日時点で宝塚市に住民登録があり、世帯全員の令和5年度住民税(均等割)が非課税の世帯に対し、給付金(1世帯当たり7万円)を支給します。支給時期は世帯によって異なります。

宝塚市から重点支援給付金(3万円)を受給した世帯

12月下旬にお知らせを送付します。前回給付金を支給した口座へ振り込むため手続きは不要です。

※世帯構成に変更があった場合は確認書を送付します。

その他の世帯

市内在住で重点支援給付金(3万円)の対象だったが受給していない世帯、令和5年6月2日～12月1日に宝塚市へ転入した世帯などへは1月下旬に確認書を送付します。必要事項を記入し、必要書類を添えて返送してください。

問 せいかつ支援課(給付金担当) (☎ 61・7555)



いつまでも輝く人生 シルバー人材 センターでシニアライフの充実を

会員登録の仕方や就業情報のほか、センターに依頼したい仕事の相談など、さまざまな疑問にお答えします。②では手芸品の販売も行います。

- 日 ①1月22日(月)、23日(火)10時～16時
②2月23日(祝)、24日(土)10時～16時

- 場 ①宝塚阪急 食品売場入口前
②アピア1

問 市シルバー人材センター (☎ 81・7000 FAX 81・7040)



シルバー人材センター
マスコットキャラクター
チエブクロー

介護サービス相談員を募集

市内の特別養護老人ホームなどの施設を訪問し、利用者やその家族からサービスに関する不満や不安、疑問点などの相談に応じます。また、施設のスタッフと意見交換を行いながら、利用者の介護サービスの質的向上や提言などを行います。毎月1回の定例会、相談員向け養成研修、現任研修などもあります。

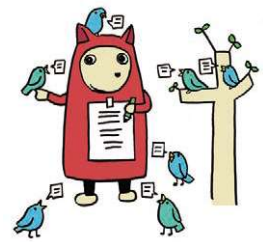
募集人数 若干名

任期 令和6(2024)年4月1日～令和8(2026)年3月末日

テーマ 「高齢者が地域で安心して暮らすためには」

申 1月26日(金)までに、介護保険課、各SC・SSで配布する申込書とテーマに沿った小論文(800字程度)を同課へ持参または郵送

問 介護保険課
(☎ 77・2136 FAX 71・1355)



介護サービス相談員
キャラクター クーちゃん