

広報

～わたしの舞台は たからづか～

# たからづか

# 2

2024 February

No.1320



魚食処 まるさん松本

**特集** 市民のおすすめグルメ特集 P2~4

民生委員・児童委員に相談してみませんか  
取り出してお読みください

確定申告は3月15日(金)まで

P7

粗大ごみ収集・持ち込みの

インターネット予約受付を4月から開始

P7

# 市民のおすすめ グルメ特集



看板メニュー「おつくりデラックス定食」。20種類以上のお造りが味わえる。

本誌9～12月号で行ったアンケート「教えて！あなたのオススメ飲食店」で、市民の皆さんから多くの声が寄せられた飲食店の中から、阪急宝塚南口駅～仁川駅から徒歩5分圏内のお店を「ロコミ」とともに紹介します。

☎ 広報課(☎77・2002 FAX74・6903)

## 魚食処 まるさん松本

新鮮な海鮮料理をお腹いっぱい楽しめるまるさん松本。旬の魚を堪能できます。

「魚そのものを味わってほしい」

店長の松本さんは、市外で海鮮料理店を10年間営んでいましたが、祖父のお店を継ぐため、2015年に現在の場所に移転。「宝塚に水族館を作りたい」と話すほどの魚好きで、その日の一番おいしい魚を仕入れ、魚本来の味を楽しんでもらうことを大切にしています。「日によってオススメの魚は変わるので、ぜひスタッフに聞いてください。魚をたくさん食べて幸せに、元気になってほしい」と語ってくれました。



松本さんご夫婦

2月は、寒ブリ、のどぐろ、八角、牡蠣、白子がオススメ!

- 📍 梅野町1-29
- 🚶 宝塚南口駅徒歩3分
- 🕒 10時半～15時、16時半～20時
- 📅 休 木・日曜、祝日
- ☎ 090・9160・3937



ボリュームがあり、心もお腹も満たされます (40代)



珍しい魚を食べることができます (10代)



何を食べるか迷っていたらオススメを教えてくれる (50代)



魚がとにかくおいしくいただけます (60代)



「いろいろな魚を広めたい」という思いから、朝一番に仕入れた魚をお店の外に展示しています。朝、お店の前を通る際は、ぜひチェックしてみてください。

## たからづか牛乳

宝塚南口店

- 📍 南口2-12-14
- 🚶 宝塚南口駅徒歩2分
- 🕒 9時～19時 (休) 無し
- ☎ 80・8662



ザラメがヨーグルトの下に入っていておいしい (50代)



のがオススメ。再度フタをしてよく振って飲むのがオススメ。

無添加・無調整にこだわった低温殺菌牛乳を販売。牛乳を使ったヨーグルトやプリンも評判です。宝塚南口店イートイン限定の瓶牛乳(写真右)は、上層部にあるクリーム層をすくって食べるから、再度フタをしてよく振って飲むのがオススメ。



## サンドウィッチ ルマン

宝塚南口本店

手土産にピッタリ (60代)

- 📍 南口2-12-14
- 🚶 宝塚南口駅徒歩2分
- 🕒 9時～19時 (休) 水曜 ☎ 72・0916

1964年創業のサンドウィッチ専門店。たっぷり卵をはさんだエッグサンド(写真左)や、フルーツサンド(写真右)のほか、さまざまなサンドウィッチを販売。創業当初、サンドウィッチは世間でなじみが薄かったのですが、ハイセンスな宝塚市民に受け入れられ、どんどん広がっていったのだとか。



店名「フランケル」は  
イギリスの競走馬が由来

## フランケル 讃岐ダイニング & ホース BAR Frankel

仁川駅前前の競馬愛溢れる店内で、約40種類の創作うどんを堪能できるFrankel。「どのメニューもおいしい」とアンケートで好評でした。

### 「接客も込みでの『味』」

こだわりの手打ちうどんは、気温や湿度に応じて、原料となる塩・水・小麦粉の配合を数十グラム単位で調整。

「接客も込みでの『味』」と話す店長・原田さんは、お客さんのニーズを意識し、常に感謝の気持ちを持って接客することを心掛けています。



練り梅がかかった人気メニュー「鶏天梅とろろぶっかけうどん」



大の競馬好きの原田さん



### パンネル

かなり可成・カフェ可成店

📍 野上1-1-23  
🕒 逆瀬川駅徒歩2分  
🕒 7~18時、カフェ8~17時  
📅 月曜、月2回火曜  
☎ 72・7878、  
カフェ 72・7879



毎日食べても飽きない (40代)

フーケサンド、カフェ可成店では、季節替わりのランチメニューを楽しめる。



トーストすると外はサクッと中はもっちり。

宝塚で愛され続けるパン屋さん。1982年創業当初から、手間を惜しまず、安心して食べられるパンを作っています。店を代表する食パン「山食『寿』」(写真上)は、40年近く湯だね製法にこだわり、生で食べるとしっとりふわっと、

メニューがたくさんあり、どれもボリューム (20代)

味がピカイチ (50代)

天ぷらもおいしい (50代)

店員さんの接客がいつも素晴らしい (40代)



甲殻類で出汁を取った冬のオススメメニュー「鶏天ビスクスープうどん」

実際に使用されていた蹄鉄から作ったコースター。お客さんからのプレゼントだそう。



📍 仁川北2-5-1  
さらら仁川北館105号  
🕒 仁川駅徒歩1分  
🕒 11時~23時  
📅 月曜  
☎ 080・3858・9242



### GALLERY + CAFE ミュゲ muguet

古民家で落ち着ける (60代)

📍 逆瀬川1-8-5 🕒 逆瀬川駅徒歩3分  
🕒 11時~16時 📅 木・金・第1土曜・日曜ランチ ☎ 80・7993

店長の祖父母が住んでいた築90年以上の古民家を改装したギャラリーカフェ。「人に喜ばれる場所として使ってほしい」という祖母の願いを叶えるため、半年かけて改装し、旬の野菜を使った家庭的なランチを提供しています。

月に1回、認知症の人とその家族が安心して過ごせる「オレンジカフェ」を開催しています。



上品な美味しさ (50代)

### アモーレアベラ

📍 南口1-9-31 🕒 宝塚南口駅徒歩4分  
🕒 11時半~14時半(LO.13時40分)、17時~21時(LO.20時)  
📅 火・水曜 ☎ 71・3330

1946年に誕生した老舗イタリアンレストラン。名物料理は、創業当初から受け継がれているミートソースを使った「特製ミートソースパスタ」。

落ち着いた邸宅風の店内で食事を楽しめるアモーレアベラでは、温かい空間作りを大切にしており、アンケートでも「雰囲気が良い」と支持されました。

# こちらにも気になる 宝塚

宝塚市には、市内で生産・加工された名産品がたくさんあります。市では、それらを宝塚ブランド「モノ・コト・バ宝塚」として選定し、市内外へ広くアピールすることで、まちの魅力を高め、産業の活性化を目指しています。2・3面掲載のサンドウィッチルマン・たからづか牛乳・アモーレアベラ・パネルの商品も選定品です。そのほか、アンケートで回答があった店舗の選定品をご紹介します。



宝菓匠 菅屋  
金覆輪

☞ (本店) 泉町19-14  
☎ 9時半～19時 (休) 月曜  
☎ 86・4748



Patisserie Miraveille  
洋菓子

☞ 伊子志3-12-23-102  
☎ 10時～18時 (休) 水曜  
☎ 62・7222



百合珈琲  
厚釜焙煎土鍋珈琲

☞ 高司1-8-11  
☎ 9時～18時 (休) 日曜・祝日  
☎ 72・0656



Beans Pot  
Drip Coffee

☞ 逆瀬川2-6-31  
☎ 10時～18時 (休) 日曜、第3月曜  
☎ 72・7511



Gelateria Rintocco  
ジェラート

☞ 伊子志3-15-49  
☎ 11時～19時 (休) 不定休  
☎ 61・8305



SHIZUKU COFFEE ROASTER  
フレンチトースト

☞ 宮の町7-6  
☎ 9時～18時 (休) 不定休  
☎ 86・8118

## 地元を盛り上げるために 私たちにできること

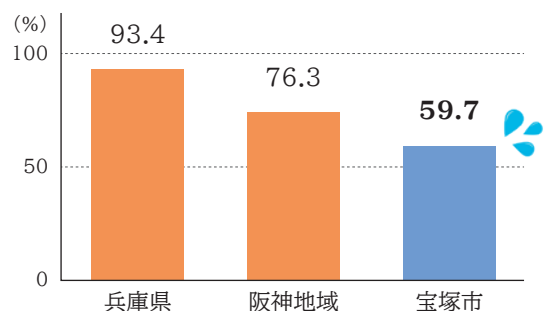
今回の特集では、さまざまな店舗を紹介しました。よく行くお店や名前を知っているお店はありましたか。

宝塚市は、地域経済循環率<sup>※</sup>が周辺地域と比べると低く、地域内でお金が回っていない状態です。

市内のお店で食事や買い物を楽しむことで、地域が活性化し、さらに魅力あるお店が増えることにもつながります。ぜひ市内のお店に立ち寄ってみてください。

※地域経済の自立度を示す数値。値が低いほど、他の地域への依存度が高いとされています。

地域経済循環率の比較 (2018年度)



出典：RESAS 地域経済分析システム  
阪神地域は、6市1町（尼崎市・西宮市・芦屋市・伊丹市・川西市・三田市・猪名川町）の平均値

## 山崎晴恵市長からの メッセージ



寒さが厳しくなってきました。皆さま、遅い時間に外出される時は、一枚多めに着込んで下さいね。

皆さまもご存じのとおり、1月1日午後4時過ぎ、能登半島を震源とする最大震度7の地震が発生しました。市内でもやや強い揺れを感じ、不安になられた方もいらっしゃると思います。

石川県内では、既に200名を超える多くの方が亡くなられ、未だ安否が分からない方の捜索が続けられています。まずは亡くなられた方々に心からのお悔やみを申し上げますとともに、被害に遭われた方々のご無事と、一日も早く安全な暮らしが戻ることを心よりお祈りいたします。

29年前の1月17日、宝塚市は阪神・淡路大震災を経験しました。多くの市民が犠牲となり、ライフラインや公共交通が寸断された中、全国の皆さま、国外の皆さまから差し伸べられた支援の輪は、感謝という言葉では足りないほど、ありがたいものでした。支援の輪は、その後の東日本大震災や熊本地震などでも生き続けており、宝塚市も微力ながら力を尽くしてきました。

今回の令和6年能登半島地震では、地震発生直

後から、私を含め職員達は正月返上で情報を集め、1月3日には既に給水車派遣の準備を整えていました。観光で交流がある富山県氷見市へ支援の申し出を行ったときの、氷見市長の「水と食料を!」という被災した市民を思う悲痛な声が忘れられません。トラックで運べるだけの水と保存食をすぐに送りました。兵庫県は被害の大きい珠洲市のカウンターパートとなり、宝塚市も消防隊員や被災建築物応急危険度判定士などの専門職や、避難所運営支援のための事務職員を被災地へ派遣しました。宝塚市の令和6年能登半島地震への支援状況につきましては、市ホームページのトップページからご覧いただくことができます。職員はみな、被災地派遣に自ら手を挙げてくれました。大地震を経験した私たちだからこそ分かること、できることがあります。宝塚市は、阪神・淡路大震災で支えてもらった感謝と恩を次の被災地へ返していきたいと思っています。長期間にわたるとしても、できる限りの支援をしまりたいと思います。どうぞ皆さまのご理解・ご協力をお願いします。

山崎晴恵

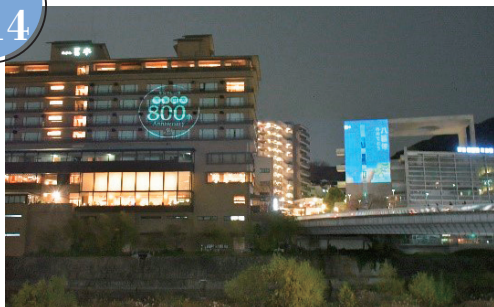
## PHOTO NEWS



市長出演番組「まちづくりゆめづくり～市長と語りましょう～」  
2月4日(日)8時半～9時 / (再)2月11日(祝)8時半～9時  
テーマ：高校生美術部展～High School Art Works～  
ゲスト：兵庫県立宝塚高等学校 美術部顧問 田中有希さん  
部員 小関理紗子さん

### ホテル若水とナチュラルスパ宝塚 の壁面にデジタルアートが出現

12/14



宝塚大会議で発案され、市と包括連携協定を結ぶ企業や大学の協力により実現しました。

### 市制70周年に向けて 宝塚市大使決起会を開催

12/21



宝塚市大使10人が集まり、市制70周年に向けた機運醸成について意見交換をしました。

### 宝塚ハーフマラソン大会で 約3千人が市内を快走

12/24



宝塚ハーフマラソン大会が4年ぶりに開催され、3,114人のランナーが思い思いのペースで市内を走りました。

### 令和6年能登半島地震の被災地へ 緊急消防援助隊が出発

1/15



被災地での救助活動のため、市から震災対応特殊車両小隊と後方支援小隊の2隊5人が、石川県輪島市へ向け出発しました。

## 子ども・若者による 意見交換ワークショップを実施

市の子ども施策に関する計画策定に向け、子どもと若者がゲームなどを通じて交流を深め、目指すまちの姿を一緒に考えます。

- 日** 2月18日(日)13時～15時15分
- 場** フレミラ宝塚
- 対** 市内在住・在学・在勤の小学4年生～20代
- 抽** 20人
- 申** 2月8日(木)までに二次元コードまたは子ども政策課へ  
電話・メール(m-takarazuka0051@city.takarazuka.lg.jp)



**問** 同課 (☎77・2419 FAX77・2800)

## 低所得の子育て世帯に対する 給付金の申請は今月まで

物価高騰の影響を受ける低所得の子育て世帯を支援するため、子ども1人あたり5万円の子育て世帯生活支援特別給付金を支給しています。

**対** ひとり親世帯、ひとり親世帯以外の低所得の子育て世帯  
※令和5(2023)年5月以降に給付金を受け取った世帯は、再度受け取ることはできません。

**申** 申請書(市HPからダウンロード可)を2月29日(木)までに持参



ひとり親世帯



ひとり親世帯以外

**問** 子育て支援課 (☎77・2196 FAX74・9948)

## 若い世代で楽しいまちを考える ワークショップ

普段あまり関わることのない近隣のまちづくり活動を知り、「楽しいまち」について考えるワークショップを開催します。自分たちにどんな活動ができるのか、楽しいまちとは何かといった疑問を、若い世代の皆さんで意見交換してみませんか。

- 日** 3月9日(土)10時～正午
- 場** 中央公民館
- 対** 市内在住の20～50代
- 抽** 20人
- 保** あり(申 2月20日(火)まで)
- 申** 2月29日(木)までに二次元コードまたは電話



**問** (特非)宝塚NPOセンター  
(☎85・7766 FAX85・7799)

## 副市長に藤島昇を任命

昨年12月の市議会定例会での議決を受けて、副市長の定数を1人から2人以内に改めるよう条例改正を行うとともに、副市長の選任について議会の同意を得て、新たに副市長に藤島昇を任命しました。

藤島副市長は昭和59(1984)年自治省に入省。四日市市助役や総務省北海道管区行政評価局長などを歴任。総務省退省後、令和5(2023)年7月から本市理事を務めていました。

藤島副市長の任期は、令和6(2024)年1月1日から令和9(2027)年12月31日までの4年間です。



**問** 秘書課 (☎77・2060 FAX77・2080)



## 令和6(2024)年度 市・県民税申告の受付開始

**対象者** 令和6年1月1日時点で市内在住の人

ただし、次の1～4に該当する人は申告不要です。

- 1 所得税の確定申告をする人
- 2 令和5年中に所得がなかった人
- 3 令和5年中の所得が給与のみで、勤務先から市役所に給与支払報告書が提出されている人
- 4 令和5年中の所得が公的年金のみで、扶養・配偶者などの控除が令和5年分の公的年金などの源泉徴収票に記載されている内容どおりの人

※上記2に該当する人でも健康保険の手続きなどで所得申告が必要な場合や、上記4に該当する人でも生命保険料控除や医療費控除などを追加する場合は、申告が必要となることがあります。

### 申告書の入手方法

2月上旬から市民税課、各SC・SSで配布  
(市HPからダウンロード可)



市・県民税申告について

### 申告に必要な主なもの

- 1 本人確認書類(マイナンバーカード、運転免許証など)
- 2 収入を証明するもの(源泉徴収票など)
- 3 各種控除を証明するもの(医療費のお知らせや控除証明書など)

### 申告書の提出方法

作成した申告書は次の方法で提出してください。

- 1 郵送  
〒665-8665(住所不要)市民税課へ
- 2 会場・受付

会場	受付期間(平日のみ)
市役所 2-5会議室	2月16日(金)～3月15日(金) 9時15分～11時半、13時～16時
雲雀丘倶楽部	2月29日(木) 10時～11時半、13時～16時
東公民館	3月1日(金) 10時～11時半、13時～16時

問 市民税課 ☎77・2056、77・2057 FAX71・6188

## 確定申告は3月15日(金)まで



作成コーナー

### スマホやパソコンから

国税庁HP「確定申告書等作成コーナー」から手続きができます。なお、手続きにはマイナンバーカードまたは税務署で発行されたID・パスワードが必要です。

### 確定申告会場

会場 受付期間(平日のみ)	対象者
アピアホール(アピア1) 2月2日(金)～14日(水) 9時15分～15時	年金受給者、給与所得者、事業所得者など*
西宮商工会館(西宮市櫛塚町) 2月16日(金)～3月15日(金) 9時～16時	年金受給者、給与所得者の医療費控除など(住宅借入金等特別控除を除く)の還付申告者*
西宮税務署 2月16日(金)～3月15日(金) (2月25日(日)は開設) 9時～16時	西宮商工会館の対象者以外

※不動産・株式などの譲渡所得、山林所得および贈与税の申告を除く

- 入場には会場配布する入場整理券が必要です。
- 会場へは公共交通機関をご利用ください。
- 混雑状況に応じて早めに相談受付を終了することがあります。

問 西宮税務署 ☎0798・34・3930

## 粗大ごみ収集・持ち込みのインターネット予約受付を4月から開始

4月1日(月)9時から粗大ごみの収集・持ち込みのインターネット予約受付を開始します。

### 収集を希望する場合の注意点

平成26(2014)年4月1日～令和6(2024)年3月31日に電話で予約受付をしたことがない人は、インターネットで予約をする前に、電話で事前申し込みをしてください。

### 4月から粗大ごみの持ち込みルートが変わります



問 クリーンセンター施設建設課 ☎84・6363 FAX81・1941

## 暮らし

## 初めての資産運用とNISA、iDeCo

資産運用の知識を得る講座。講師は日本証券業協会金融・証券インストラクターの久保朋子さん。

日 2月17日(土)10時～正午

場 中央公民館

先 20人

申 問 2月4日(日)10時から同館  
(☎73・6011 FAX73・6012)

## 暮らし

## 空き家対策セミナー&amp;相談会

(特非)空き家相談センターの講師が、遺品整理や相続問題など空き家管理について分かりやすく解説。

日 3月8日(金)14時～16時45分

場 中央公民館 先 50人

対 空き家を所有している人、これから空き家を相続する人など

申 2月1日(木)～3月7日(木)に電話または二次元コード

問 住まい政策課

(☎77・4572 FAX74・8997)

## 暮らし

金融・経済セミナー  
ライフ&マネープランニング

将来のために必要な金融知識を身につける講座。講師は神戸大学名誉教授・経済学博士の滝川好夫さん。

日 3月13・27日、4月3・10・24日  
(水曜、全5回)14時～15時半

場 東公民館

¥ 5千円 先 40人

申 問 2月9日(金)10時から  
公民館事業担当  
(☎69・6831 FAX73・6012)

## 暮らし

マイナンバーカードの  
郵送・休日受け取り

申請者本人が平日に出張会場で手続きすると、後日カードを簡易書留でお届けします。詳細は上記二次元コード。

●休日カード受け取り(要予約)

日 2月24日(土)9時～正午

場 窓口サービス課

問 市マイナンバーコール  
センター

(☎0570・200・405)



予約

## 暮らし

武田尾駅前駐車場の  
新規契約者を募集

契約期間=令和6(2024)年4月1日～令和8(2026)年3月31日

募集台数=普通車58台、軽自動車24台

月額使用料=普通車5千円、軽自動車4千円

申 2月19日(月)までに、運転免許証と申請車両の車検証を武田尾駅前駐車場管理事務所窓口を持参

問 同管理事務所(☎91・0245)

## 暮らし

税理士、弁護士、司法書士  
などによる相続無料相談会

相続に関する悩みについて、専門家が広く相談を受け付けます。

日 2月17日(土)13時～17時

場 宝塚商工会議所

先 30人

申 問 前日までに西村隆志法律事務所  
弁護士の山岡さん

(☎06・6367・5454

FAX06・6367・5455)

## 暮らし

阪急雲雀丘花屋敷駅周辺が  
自転車等放置禁止区域になります

4月1日から、同駅から半径約250mの範囲が自転車等放置禁止区域になります。歩行者の通行の妨げにならないよう、最寄りの自転車等駐車場のご利用をお願いします。

問 防犯交通安全課

(☎77・2020 FAX71・3336)

## 暮らし

国民年金保険料の納付は  
口座振替がお得

口座振替には保険料が月々50円割引される早割制度や、現金納付よりも割引額が大きい前納制度があります。来年度の前納をご希望の場合は、2月末日までに申し込んでください。

口座振替を希望する人は、年金手帳または納付書、通帳、金融機関届出印を持って、お近くの金融機関または西宮年金事務所へ申請してください。

問 ねんきん加入者ダイヤル

(☎0570・003・004)

## 環境

2月5日(月)～9日(金)  
粗大ごみ受け入れを一時休止

粗大ごみを持ち込む際は、他のごみが紛れないように適切な分別をお願いします。特にスプレー缶やカセットボンベ、灯油は、爆発事故の原因となるため注意してください。

問 クリーンセンター管理課

(☎87・4844 FAX81・1941)

## 文化・産業

宝塚バガ音楽コンクール出場  
者募集(ピアノ・声楽・木管)

対象や日時など詳細は二次元コードから。

申 2月5日(月)～4月11日(木)に二次元コード

問 市文化財団

(☎85・8844

FAX85・8873)



## 文化・産業

国際・文化センターギャラリー  
利用申し込み抽選会

日 3月1日(金)10時15分

※同日は施設予約システムによる予約不可

内 10月～来年3月分の国際・文化センターギャラリー1・2・3の利用者を抽選で決定。当日は各ギャラリーの利用料を持参してください

問 国際・文化センター

(☎71・7633 FAX71・7629)

## 文化・産業

KOYOSI 農園(サツマイモ  
栽培)の利用者募集

利用期間=4月1日(月)～11月30日(土)

利用料=1区画(25㎡)5千円

場 大原野字吉ノ坪

先 20区画(複数区画の利用可)

申 問 2月5日(月)から農政課

(☎77・2036 FAX77・2133)



# Information

## 文化・産業

### 令和6(2024)年度 市民農園利用者を募集

利用期間=4月から1年間(2回延長可)  
年間利用料=1区画1万8千円  
詳細は二次元コードから。

**申 往** 必要事項を記入し〒665-8665  
(住所不要)農政課へ。2月15日(木)  
必着。申し込みは1世帯につき1通まで。  
抽選結果は返信はがきで通知

**問** 同課(☎77・2036 FAX77・2133)



## 文化・産業

### 宝塚オープンガーデンフェスタ 庭主募集

丹精を込めて作り上げた庭や庭先を  
オープンガーデンとして公開する庭主  
を募集します。

**日** 4月13日(土)~15日(月)、  
5月11日(土)~13日(月)

**申** あいあいパーク、農政課などで配布  
する申込書を2月15日(木)までに同  
パークへ持参

**問** 同パーク  
(☎89・5933 FAX82・3571)  
同課(☎77・2036 FAX77・2133)

## 教育・人権

### たからづか学校応援団 ボランティア研修会

**日** 2月14日(水)10時~正午

**場** 西公民館 **定** 80人

**内** 地域の学校を支援するボランティア  
で学んだことや印象に残ったことの  
意見交換など

**申** 社会教育課へ電話または二次元  
コード

**問** 同課(☎77・2029 FAX71・1891)



## 教育・人権

### 夜間中学で学びませんか

夜間中学は、義務教育が受けられな  
かった人や不登校で十分に学べなかつ  
た人などのための公立の学校です。

神戸市と尼崎市にあり、宝塚市民  
も入学できます。年間を通して入学の  
相談を受け付けているので、まずは  
学事課へご連絡ください。

**問** 学事課(☎77・2366 FAX71・1891)



## 安全・都市基盤

### 2月9日(金)11時からJアラート 全国一斉情報伝達試験を実施

すみれ防災スピーカー(防災行政無  
線)、エフエム宝塚、防災ラジオの自動  
起動試験を行います。大音量で放送さ  
れますが、ご理解とご協力をお願いい  
たします。

**問** 総合防災課  
(☎77・2078 FAX77・2150)

## 安全・都市基盤

### 兵庫県住宅再建共済 (フェニックス共済)のご案内

フェニックス共済は、県内に居住また  
は住宅を持つ人を対象に、地震・豪雨・  
台風などで被害を受けた住宅の再建・  
補修を支援する県の制度です。住宅の  
築年数や規模などにかかわらず定額負  
担・定額給付で、他の保険と併用して  
加入できます。

**問** 兵庫県住宅再建共済基金  
(☎078・371・1000 FAX078・371・1010)



## 安全・都市基盤

### 救命講習

成人に対する心肺蘇生法・AEDの使  
用方法、止血法、異物除去法

**日** 2月①4日(日)②25日(日)9時半

**場** ①消防本部②東公民館

**対** 市内在住・在勤・在学で10歳以上の人  
**先** 各日20人

**手** ②のみあり(申 2月16日(金)まで)

**申** 各開催日の前日正午まで

**問** ①西消防署(☎73・1968 FAX77・3957)  
②東消防署(☎88・0119 FAX89・1004)



## 安全・都市基盤

### 宝塚市民の警察官賞受賞者が決定

地域社会と市民の安全・安心を守るた  
めに貢献した宝塚警察署の警察官3人に  
「宝塚市民の警察官賞」が贈られました。

**問** 宝塚防犯協会(☎ FAX81・0025)  
防犯交通安全課  
(☎77・2020 FAX71・3336)



吉岡尚武  
巡査部長



田中真吾  
巡査部長



服部哲也  
巡査部長

## 健康・福祉

### 新型コロナワクチン特例臨時 接種(無料)は3月31日まで

12歳以上の方は個別医療機関へ直  
接予約、6カ月~11歳の子は市予  
約サイトで予約してください。

予防接種によって重大な健康被害が  
生じたと国が認定した場合は、予防接  
種法に基づく救済が受けられます。詳  
細は二次元コードから。

**問** 市コールセンター  
(☎61・5610)



最新情報 救済制度

## まちづくり

### 明るい選挙啓発標語・ ぬりえの入賞作品が決定

明るい選挙推進協議会と市選挙管理  
委員会が募集した啓発標語・ぬりえの  
入賞作品が決定しました。標語は1617  
点の中から入選5作・佳作7作、ぬりえ  
は227点の中から優秀賞4作・佳作5  
作が選ばれました。

**問** 同委員会事務局  
(☎77・2032 FAX74・1818)



ぬりえ 標語

## まちづくり

### TOA 株式会社との 包括連携協定を締結

同社のノウハウを生かし、「観光振興」  
「防災・防犯」などの分野で、持続的な  
成長および市民サービスの向上  
を目指します。



**問** 企画政策課  
(☎77・2001 FAX72・1419)



# PICK UP EVENT



## こころのガイドブック 「ほっと♪たからづか」が伝えたいこと

- 日 2月20日(火) 14時～16時半
- 場 中央公民館 先 100人
- 内 こころの病気にかかった人や家族が、社会復帰を果たし、地域で生活をする上で必要な情報を掲載した小冊子「ほっと♪たからづか」の紹介と、映画「オキナワはいこう」の上映
- 手 あり
- 申 2月14日(水)までに電話またはメール
- 問 障碍福祉課基幹相談支援センター  
(☎77・2287 FAX72・8086  
✉m-takarazuka0046@city.takarazuka.lg.jp)



申し込み



ほっと♪  
たからづか

## 人権ふれあい映画上映会



- 日 2月23日(木) 14時～16時20分
- 場 中央公民館
- 先 120人
- 内 (公財) 関西盲導犬協会の久保ますみさんによる盲導犬や視覚障害者についての講演と、映画「クイール」のバリアフリー字幕付き上映
- 手 あり
- 申 2月3日(土)10時から電話またはファクス
- 問 公民館事業担当(☎69・6831 FAX73・6012)



映画「クイール」

## 人権問題講演会

- 日 2月28日(水) 19時～20時半
- 場 ひらい人権文化センター
- 先 50人
- 内 ヤングケアラーなど多様なケアラーの現状や必要な支援についての講演。講師は元当事者でケアラー・いきづらさ評論家、支援団体「よしてよせての会」代表、関西経営管理協会講師の奥村シンゴさん
- 手 あり(申 2月14日(水)まで)
- 問 同センター  
(☎88・2795 FAX88・2774)



## 防災を考えるワークショップ 「声が小さな人」も取り残さない避難所運営

- 日 3月7日(木) 14時～15時半
- 場 中央公民館 先 30人
- 内 男女共同参画の視点で災害時の困りごとへの対応を考え共有できる「きょうとみんなの防災カード」を使い、避難所での課題について話し合いながら考えます。講師は、(公財)京都市男女共同参画推進協会の久保智里さん
- 保 あり(先 5人 申 2月29日(水)まで)
- 申 問 2月1日(土)から人権男女共同参画課へ電話またはメール(☎77・9100 FAX77・2171  
✉m-takarazuka0018@city.takarazuka.lg.jp)



災害時の避難所での様々な課題をみんなで話し合おう!

- ・安心安全なトイレの設置
- ・授乳室の確保
- ・女性や子どもへの性暴力
- ・要配慮者のために必要な対応 などなど…

# PICK UP EVENT

## 宝塚市たつのこ学級

- 日 2月17日(出)①10時~正午②13時半~16時15分
- 場 中央公民館 先 各100人
- 対 聴覚・言語に障害のある人やその家族など
- 内 ①「ジンジャーミルク」上映会、今井ミカ監督のオンライントークショー  
②演出家・劇作家 庄崎隆志による講演会とワークショップ
- 手 あり
- 申 2月5日(月)~13日(火)にファクスまたは二次元コード
- 問 社会教育課 (☎77・2029 FAX71・1891)



今井ミカ



庄崎隆志



## 市民教養講座 「何が投票率を高める？」

政治にさらに関心を持ち、政治参加への意識を高めてもらおうと、市民教養講座を開催します。講師は関西学院大学法学部の善教将大教授。

- 日 2月29日(休)14時~16時
- 場 西公民館
- 先 150人
- 内 データに基づく選挙啓発の効果検証実験の結果から、投票参加の意義などを伝えます
- 保 あり(申 2月16日(金)まで)
- 手 あり
- 申 問 選挙管理委員会事務局 (☎77・2032 FAX74・1818)



## 元気なシニア大募集！ 健康・生きがい就労トライアル説明会

3カ月の就労トライアルで、介護や保育の現場で働く若者をサポートします。短期間・短時間のプチ就労にチャレンジしてみませんか。



- 日 3月1日(金)14時~16時
- 場 中央公民館
- 先 40人
- 対 おおむね60~80代
- 申 2月8日(木)9時半~22日(木)17時に地域福祉課へ電話または二次元コード



### トライアルの内容

業務内容：シーツ交換、配膳、下膳、片付けなど  
時給：1001円から  
※就労先によって異なります。詳しくは説明会にて

問 同課 (☎77・0653 FAX71・1355)

## iPhone スマホ使用「スマホ体験講習会」 ①入門講座 ②活用講座

- 日 3月15日(金)①10時~正午②14時~16時
- 場 中央公民館
- 抽 ①②各回20人
- 対 65歳以上の市民
- 内 講師はソフトバンク株のスマホアドバイザー  
①マップ、カメラの使い方など  
②LINE、スマホ決済の操作方法など  
※スマホの貸し出しあり  
※①②両講座の受講不可



- 手 あり(申 2月15日(木)まで)
- 申 はがきまたはファクスで、〒住所、名前(同一世帯から複数参加の場合は全員分)、生年月日、電話番号、希望の講座(第2希望まで)を記入し、〒665-8665(住所不要)情報政策課「スマホ講習会係」へ。2月15日(木)必着
- 問 同課 (☎77・2004 FAX77・2150)

広告内容に関する一切の責任は  
広告主に帰属します。

**広告** 考え始めたばかりの人にもおすすめ  
**リノベーション? 建て替え?**

無料相談会

2/3 4 10 11

午前10:00-12:00  
午後13:00-15:00  
15:00-17:00

宝塚 あいあいパーク  
阪急山本駅から徒歩5分

0120-504-405

駒商 株式会社 宝塚市山本東2丁目2-1 あいあいパーク1F

**講義内容**

**建て替え? リフォーム? 相談会**  
・建て替えとリフォームの費用を比較したい  
・今の住まいで住み続けられるのかを知りたい  
・子供が独り立ちしたので、コンパクトに暮らしたい

**リフォーム相談会**  
・初めてのリフォームで何をすればいいかわからない  
・どこまで間取りを変更できるのかを知りたい  
・リフォームの見積相場や、適正価格を知りたい

**予約特典** 美味しいケーキセットを  
楽しみながらお聞きいただけます。  
※事前の準備が必要ですので予約必須です。

**来場特典** 事前予約された方に! ※アンケートにご回答いただいた方に限ります。  
プレゼント 3,000円分

**講師紹介**

駒走 直久  
宝塚市の地域密着でリフォーム業を行ってきた駒商、同会社の代表取締役が失敗しないリノベーションをお伝えします。  
取材・出演歴...  
Youtube登録者数1.6万人、  
Instagramフォロー8000人、  
TikTokフォロワー数2900人、  
ライブ配信(ビースユ)にて  
新人コンテスト優勝、広報たからづか、  
社協たからづかに紙面掲載。  
ラジオ関西/FM宝塚にゲスト出演



# PICK UP EVENT



## 公民館寄席すえひろ亭 ～旭堂南海講談の会～



- 日 3月3日(日) 14時～16時半
- 場 中央公民館
- ¥ 2千円 先 90人
- 内 講談師・旭堂南海さんと宝塚市大使・田辺真人さんの対談で、歴史を楽しく学ぶ
  - ・落語 桂天吾「開口一番」
  - ・対談 田辺真人・旭堂南海「なぜ平安時代は400年も続いたの？」～藤原一族と紫式部を軸に考える～
  - ・落語 桂文三「お楽しみ」
  - ・講談 旭堂南海「紫式部と藤原道長」
- 申 問 2月5日(月) 10時から公民館事業担当 (☎69・6831 FAX 73・6012)



田辺真人さん



旭堂南海さん

## 陸上自衛隊中部方面音楽隊 チェンバーコンサート

- 日 3月8日(金) ①15時 ②19時
- 場 ベガ・ホール
- 内 さまざまなアンサンブルで、本格的な室内楽曲を演奏
- 申 往 基本事項と同伴者の名前、電話番号、鑑賞希望回(①②いずれか)を記入の上、〒665-0836 清荒神1-2-18ベガ・ホール 中部方面音楽隊コンサート申込係へ。2月13日(火)必着。※往復はがき1枚につき2人まで
- 問 同ホール (☎84・6192 FAX 84・9772)



## 宝塚自然の家イベント



- にしたに醤油で焼きおにぎり作り
  - 日 3月3日(日) 11時～13時
  - ¥ 500円(3歳未満無料) 先 10組
  - 内 自然の家で作ったしょうゆを使って、焼きおにぎりを作ろう
- ダッチオープン料理教室
  - 日 3月9日(土) 11時～14時
  - ¥ 1組3千円 先 7組
  - 内 ダッチオープンを使って、ジョージアの郷土料理・シウケルリを作ります
- 申 いずれも2月5日(月)から自然の家 HP
- 問 宝塚自然の家(2月29日(休)まで休所。同HPからお問い合わせください)



## 人形劇フェスタ宝塚

- 日 3月9日(土) 14時 場 プレミラ宝塚 抽 150人
- 対 市内在住で小学校低学年以下の子どもがいる家庭
- 内 市内のグループや高校生による人形劇、手遊びなど
- 申 2月12日(休)までに市公式 LINE の「各種手続き」または二次元コードから
  - (往 代表者の基本事項、電話番号、参加する大人と子どもの人数、開催を知ったきっかけを記入の上、〒665-0867 売布東の町12-8 子ども家庭支援センターへ郵送でも申し込み可。2月14日(水)正午必着)
- 問 同センター (☎85・3862 FAX 85・3886)



## 脳検診で早期発見、早期治療を。

広告

このような方にお勧め致します

- 高血圧  糖尿病  喫煙者  コレステロールが高い  中性脂肪が高い
- 家族に(心筋梗塞 / くも膜下出血 / 脳出血)などの病歴のある人がいる

宝塚病院で、脳の検査を受けませんか？

検査内容 当日結果をご説明致します。※実施日に関する詳細は、お問い合わせください。

MRI(脳の断層撮影)・MRA(脳の血管検査)・採血検査 16,500円(税込)



医療法人 宝塚病院 回生会

宝塚病院

兵庫県宝塚市野上2丁目1番2号 阪急電鉄今津線「逆瀬川駅」すぐ

まずはお電話で なんてでも相談ください！

0797-71-3111

宝塚病院

検索

日 日時 場 場所 ¥ 料金 抽 定員(抽選) 先 定員(先着) 対 対象者 内 内容 申 申し込み 問 問い合わせ先

保 一時保育 手 手話通訳・要約筆記 SC : サービスセンター SS : サービスステーション HP : ホームページ

広報 たからづか No.1320 令和6(2024)年2月号

往 往はがき(63円)または往復はがき(126円)に基本事項(〒住所・名前(ふりがな))を記入

広告内容に関する一切の責任は 広告主に帰属します。



## 男女共同参画センター

☎86・4006 FAX83・2424



### 交通事故被害者支援セミナー

- ☎ 2月10日(土)13時半～16時
- ☑ 自賠責保険の請求手続きや補償内容について分かりやすく説明
- ☑ 問 (特非) 相続遺言・交通事故支援センター 行政書士の満田さん (☎090・6055・1650)

### 朗読基礎講座

- 聴く、読む、そして語りましょう
- ☎ 2月16日、3月1・8・15日13時～14時半(金曜、全4回) ¥5千円
- ☑ 朗読指導者の岩尾壽美江さんから正しい発声法、鼻濁音などを学び、小説や詩、絵本を読む 先 20人
- ☑ 問 朗読なずなの北山さん (☎080・1111・5395)

### 職場のレジリエンス力向上セミナー

- ☎ 2月19日(月)14時～16時半
- ☑ 市内事業所の人事担当者など 先 30人
- ☑ ハラスメント防止に向けて、安心感のある職場づくりについて学ぶ
- ☑ 2月14日(水)までに電話またはファクス
- ☑ 市雇用促進連絡協議会事務局 (☎77・2071 FAX77・2171)

### 自立就職支援セミナー

- ひきこもりのリアルなハナシ
- ☎ 2月17日(土)13時半～15時半
- ☑ 就職に悩む若者やその保護者、支援機関の関係者
- 先 50人程度
- ☑ 引きこもり支援についての事例を交えた講演。予約者を対象に個別相談(先 3組)も実施
- ☑ 問 宝塚地域若者サポートステーション (☎69・6305 FAX69・6315)

### 親子で楽しむキッズルーム

- ☎ 3月7日(木)10時～11時半
- ☑ 乳幼児とその保護者 先 10組
- ☑ 子どもを遊ばせながら、絵本の読み聞かせや手遊び、フリートークなどを通して交流
- ☑ 問 2月5日(月)から同センター



### エル・シネマ「マイスモールランド」上映会&監督トーク

- ☎ 3月9日(土)
- 上映 = 10時～正午 監督トーク = 12時10分～40分
- 先 各回50人
- ☑ 国際女性デー記念の映画上映
- 保 あり(先 10人 ☑ 1歳以上の未就学児 申 3月1日(金)まで)
- ☑ 問 2月5日(月)から同センター



## 公民館

中央公民館 ☎69・6831 FAX73・6012  
東公民館 ☎89・1567 FAX89・1692

西公民館 ☎77・1443 FAX77・1446



### おひるねコンサート

- ☎ 2月4日(日)14時～16時
- 場 西公民館 先 100人
- ¥ 前売り一般1200円(当日1500円)、小中学生500円、未就学児無料
- ☑ 曲目はラヴェル「亡き王女のためのパヴァーヌ」ほか 申 二次元コード
- ☑ 問 おひるねコンサート活動部 (☎hirunecon@gmail.com)



### ぐるり宝塚(0円お譲り交換会)

- ☎ 2月17日(土)11時～16時
- 場 西公民館
- ☑ 物々交換でモノをシェアしよう。有料の子ども向けワークショップもあります
- ☑ 問 (一社) いきがいさがし (☎050・3749・1227)

### こまのおっちゃんのこまのサーカス

- ☎ 2月23日(祝)14時～16時
- 場 東公民館
- 先 100人
- ¥ 会員制(入会金1家族千円、月額千円)
- ☑ 4歳～低学年の子どもと保護者
- ☑ こまの歴史や国内外の面白いこま・技の紹介、曲芸などの伝承遊びと伝統芸がミックスされたパフォーマンス
- ☑ 問 宝塚ふぁみりい劇場 (☎t.famigeki@gmail.com)



### 宵まちコンサート Fleur

- ☎ 2月24日(土)16時～17時
- 場 中央公民館
- 先 80人
- ☑ ミュージカル活動経験者4人による歌とダンスの華やかなステージ
- ☑ 問 同館

### 電気のいらない不思議なラジオ「鉱石ラジオ」を作ろう

- ☎ 2月25日(日)①10時～正午 ②14時～16時 場 西公民館
- ¥ 1500円 先 各回10人
- ☑ 小・中学生(小学生は保護者同伴必須)
- ☑ ゲルマニウムを使ったラジオの製作など
- ☑ 問 2月11日(祝)10時から同館

### 宝塚伝統芸能日本舞踊教室舞踊会

- ☎ 3月3日(日)14時～16時
- 場 西公民館
- 先 150人
- ☑ 日本舞踊の成果発表会
- ☑ 問 伝統芸能に親しむ友の会の会津野さん (☎FAX73・1888)

### 西公民館落語会 オバヤシバナシ

- ☎ 3月16日(土)14時～16時
- 場 西公民館 先 100人
- ☑ 無料の落語会。演目「桜の宮」ほか
- ☑ 電話または二次元コード
- ☑ 問 社会人落語団体「午後の小唄」の島井さん (☎090・9987・1942)



### よっといで! 春だよ紙芝居

- ☎ 3月17日(日)①10時～正午②13時～15時半 場 東公民館
- ☑ ①ワークショップ受講生と会員の紙芝居 ②ゲストと会員の紙芝居。ライブ配信あり(二次元コードから視聴可)
- ☑ 問 紙芝居サークルちようちよの桐畑さん(☎86・6621)





# EVENT



申がないものは予約不要

イベント情報

## ソリオホール

☎81・8200 FAX81・4791



### 今ドキの子育て、孫育て シニアの子育て(孫育て)について考える

- 日 2月12日(休) 13時半～15時半
- 先 90人(当日直接会場へ)
- 内 地域での子育てや独りでがんばり過ぎない子育てをシニアが支えるアイデアなどについて、(特非)孫育て・ニッポンによる講演とトークセッション
- 手 あり(申 2月5日(月)まで)
- 問 たからづか縁卓まちづくりネットの遠座さん(☎080・8922・4149)

### 宝塚いけばな展

- 日 2月17日(土)・18日(日) 10時～17時
- 内 宝塚いけばな協会に所属する10流派による展覧会
- 問 市文化財団(☎85・8844 FAX85・8873)



### 初心者向けいけばな体験教室

- 日 2月17日(土) 11時～正午、13時半～14時半
- ¥ 千円
- 先 各回10人
- 対 年長以上。親子での参加可
- 内 いけばな展の会場で体験できます
- 申 問 市文化財団(☎85・8844 FAX85・8873)

### 負けない忘れない3.11 ここから生まれる未来・びっくり箱

- 日 3月10日(日) 10時15分 場 ソリオホール、ソリオカルチャー(小会場)ほか
- ¥ ホール公演は各千円、小会場は各500円(震災シンポジウムは無料)
- 対 先 会場、イベントにより異なる
- 内 親子で舞台芸術を体験しながら東日本大震災後の現在、未来について考えます。MIRAI 企画部(関西芸術座有志)による演劇作品やアンサンブル若駒の新作芸能など
- 申 2月3日(土) 10時から二次元コード 問 市文化財団(☎85・8844 FAX85・8873)



## バガ・ホール

☎84・6192 FAX84・9772(水曜休館)



### いにしへのひびきにのせて チェンパロコンサート

- 日 3月15日(金) 14時 対 小学生以上
- ¥ 前売り千円(当日1500円)
- 内 曲目はクープラ「バックスの祭り」ほか。出演は中田聖子(チェンパロ)
- 申 問 同ホール

### バガ ジュニア アンサンブル コンサート

- 日 3月17日(日) 14時
- ¥ 前売り500円(当日700円)
- 内 小学生～大学生のメンバーによる弦楽アンサンブル
- 申 問 同ホール

### 井草聖ニソロギターライブ

- 日 4月27日(土) 14時 対 小学生以上
- ¥ 前売り一般2千円(当日2500円)、高校生以下千円
- 内 「アメイジング・グレイス」ほか
- 保 あり(先 2人 申 4月19日(金)まで)
- 申 問 2月22日(土) 10時から市文化財団(☎85・8844 FAX85・8873)

## 国際・文化センター

☎76・5917 FAX76・5918(水曜休館)



### 高校生美術部展

- 日 2月1日(木)～6日(火) 10時～19時(最終日は15時まで)
- 内 市内6高校の美術部員による油彩、水彩、デジタル画などを展示。市制70周年お祝いワークショップも
- 問 文化政策課(☎77・2009 FAX77・2171)

### 外国にルーツを持つ子どもと親の集まり「なないろルーツ」

- 日 2月17日(土) 14時～16時
- 対 外国にルーツを持つ子どもと保護者
- 内 アクセサリー作り
- 問 市国際交流協会(☎76・5917 FAX76・5918)

### まち遊びセミナー(人間サイズのまちづくり賞知事賞受賞記念)

- 日 2月25日(日) 14時半～16時半
- ¥ 500円 先 40人
- 内 講演「阪神間モダニズムと宝塚」
- 問 (一社)宝塚まち遊び委員会(☎86・2232、月・水・日曜除く)



### 英語サロン

- 日 2月10日(土) 14～16時
- ¥ 千円
- 先 20人
- 内 アメリカ人の講師と英語で話そう
- 申 問 2月3日(土) 10時から市国際交流協会(☎76・5917 FAX76・5918)

### 異文化相互理解事業 パネル展

- 日 2月22日(木)～27日(火) 10時半～17時(最終日は14時まで)
- 内 展示「ひとびとの移住」や韓国伝統文化の紹介など
- 問 市国際交流協会(☎76・5917 FAX76・5918)

### 異文化相互理解事業 講演会「草の根の国際交流」

- 日 3月2日(土) 14時 先 80人
- 内 草の根交流の必要性について、(特非)ともにいきる宝塚の佐々木基文さんが講演
- 申 問 2月3日(土) 10時から市国際交流協会(☎76・5917 FAX76・5918)



### 宝塚文化創造館

☎87・1136  
FAX 87・1191(水曜休館)



#### 宝塚子ども落語くらぶ おさらい会

- 日 3月9日(土) 13時
- 先 100人
- 内 小学生～高校生の子ども落語家たちが、落語を披露します
- 申 2月13日(火)～3月8日(金)に二次元コードまたは市文化財団へ電話
- 問 同財団  
(☎85・8844 FAX 85・8873)



### 文化芸術センター

☎62・6800 FAX 62・6880 (水曜休館)



#### 特別展 永井秀幸 とびだす! ふしぎな3D アートの世界

- 日 2月3日(土)～25日(日) 10時～18時
- ¥ 千円、中学生以下無料、障害者手帳の提示で本人と付き添い人まで無料
- 内 3Dアーティスト・絵本作家の永井秀幸による、子どもから大人まで楽しめる不思議な「とび出す絵」の展覧会

#### 特別展関連企画

- 日 2月17日(土) ①13時 ②15時
- ¥ ②500円 先 ②20人
- 内 ①永井秀幸によるイラスト制作の実演 ②3Dアートを描くワークショップ
- 申 ②同センター HP 問 同センター



#### たからの市

- 日 2月11日(祝) 10時半～15時半
- 内 西谷朝市の新鮮野菜や果物、手作りバッグやアクセサリなど20店が集まるマーケット(朝市は売り切れ次第終了)
- 問 同センター

#### 紙芝居がやってくるよ!

- 日 2月11日(祝) 13時半～14時半
- 内 紙芝居サークル「ちょうちょ」による演目「へんしんさかなくん」「たにしのたつちゃんどこへいく」など
- 問 同センター

#### 莞歌社書道展

- (全国公募展・全国小中学生展)
- 日 3月1日(金)～4日(月) 10時～16時半
- 内 漢字や調和体作品、学生の硬筆・毛筆作品を展示
- 問 書道研究莞歌社の井上さん  
(☎077・579・2173)

### 公益施設

#### さらら仁川 北館 2・3階

☎0798・52・7686 FAX 0798・52・7722



#### ピピアめふ 1 4～6階

☎85・2274 FAX 85・2273



#### ピピアめふ公益施設

##### ちょこっと利用プラン(夜活) 始めます

「急に会議を開きたい」「集まってスポーツをしたいけど、施設予約をしていない」そんな人を対象とした、2時間単位の利用プランです。

- 日 平日=20時～22時  
土日祝=18時～20時、  
20時～22時

場 ピピアめふ 会議室A・B

¥ 千円(2時間)

申 問 利用期間は9月30日まで。利用日の2週間前から同施設窓口へ。利用日の前日・当日のみ電話申込可



#### 整体師によるお家でできる整体術

- 日 2月26日(月) 10時半～正午
- 場 ピピアめふ
- ¥ 500円 先 15人
- 内 自分の体のクセを知り、ケアをしながら体が軽くなる習慣づくりを目指しませんか
- 申 問 2月3日(土)～25日(日)に同施設。HPから申し込み可

#### 国際女性デー in 宝塚

- 日 3月3日(日) 11時～15時
- 場 ピピアめふ
- 内 雑貨・食べ物の販売、ワークショップ、ダンス、人形劇、バルーンショーなど
- 問 宝塚商工会議所女性会事務局 中小企業相談所の横山さん  
(☎83・2211 FAX 84・3618)

国際女性デー in 宝塚



キラキラ魅力発信  
あつまれ宝塚

#### メイクのプロがアドバイス

##### 就活メイクレッスン

- 日 3月2日(土) 13時半～15時
- 場 ピピアめふ
- ¥ 500円
- 先 10人
- 対 大学生、就職活動中の人
- 申 問 2月3日(土)～3月1日(金)に同施設。HPから申し込み可

#### 塩こうじの使い方レッスン& 塩こうじランチ付き

- 日 3月①12日(火)②15日(金)  
10時半～13時
- 場 ①ピピアめふ②さらら仁川
- ¥ 1200円
- 先 ①20人②24人
- 内 塩こうじの活用術や発酵の仕組みを学んだ後、ランチプレートを作ります
- 申 問 2月3日(土)～  
3月5日(火)に各施設。  
HPから申し込み可





# EVENT



申がないものは予約不要

## スポーツセンター

☎87・5911 FAX81・0652



### トレーニング室 基礎コース

日 3月3日(日)から順次各コース開始

¥ 1100円

対 中学生以上

申 2月3日(土)9時からトレーニング室受付窓口

問 同センター

曜日・コース	開始時間	定員
(火)土朝コース	9時半	先
(木)昼コース	13時	各曜日
(月)水(金)日夜コース	18時半	5人

### 市民親子体操教室

日 3月2日(土)10時~11時15分

¥ 1組500円 (子どもの追加は1人につき500円)

先 30組 対 満3~5歳の子どもの保護者

内 ポール・跳び箱・平均台・マットなどを使用した運動、子どもの発達段階に合わせた親子体操ほか

申 問 2月6日(火)~23日(祝) (日曜日は17時まで) に同センター

### 宝塚選手権オープン卓球大会

一般男子・女子 (A・B ランク) ①ダブルス②シングルス

③小中学生男子・女子シングルス

日 3月20日(祝)①②9時③10時半

¥ ①1400円②800円③500円

先 ①各50組②③各100人

申 込 住所・名前・電話番号と種目を記入し、〒665-0024 逆瀬台5-15-8 宝塚市卓球協会事務局 武内昇さんへ。2月28日(水)必着。ファクス・メールでの申し込みも可 (FAX71・7919 ✉baboo809@jttk.zaq.ne.jp)

問 同センター

## その他スポーツ施設

### 市民ゴルフ大会

日 3月5日(火)8時から随時 (雨天決行)

場 宝塚ゴルフ倶楽部

¥ 申込金3千円 (別途、プレー費 10070円必要)

対 市内在住または市ゴルフ協会委員

抽 136人 (うち女性は40人まで)

申 往 代表者の名前と参加者全員 (2人まで) の〒住所、名前 (ふりがな)、性別、生年月日、電話番号を記入の上、〒665-0827小浜1-1-11 市立スポーツセンター内「市民ゴルフ大会」係へ。2月1日(木)~5日(月)消印有効

問 スポーツセンター



## 花屋敷グラウンド

☎FAX072・744・2366



### お気軽1DAY テニス

日 毎週水曜10時~11時20分

¥ 1500円 先 8人

対 経験者

内 練習とゲーム

申 問 同グラウンド

### モルック無料練習会

日 2月11日(祝)10時~11時半 (雨天中止)

先 20人

内 フィンランド発祥の木の棒を使ったスポーツ

申 問 前日までに同グラウンド



### レディーステニス練習会マッチ会

日 2月14日(水)10時~16時

¥ 1組3800円 先 16組

対 C級相当の女性ペア

内 4組によるリーグ戦の後、順位別トーナメント戦

申 問 前日までに同グラウンド

## 売布北グラウンド

☎FAX62・6511



### リフレッシュヨガ体験会

日 2月13日(火)10時~11時

¥ 1100円 先 8人

内 心・体・頭をリセットして連休明けの疲れをリフレッシュ

申 問 前日までに同グラウンド



### ZUMBA (ズンバ) ~初心者大歓迎~

日 毎週水曜10時15分~11時

¥ 1100円

先 8人

内 ラテンミュージックでエクササイズ

申 問 前日までに同グラウンド

### 売布北屋外ワンディテニスレッスン

日 毎週火・木曜 初心・初級=10時~11時25分  
中級以上=11時半~12時55分

¥ 1500円

先 15人

申 問 前日までに同グラウンド



日 日時 場 場所 ¥ 料金 抽 定員 (抽選) 先 定員 (先着) 対 対象者 内 内容 申 申し込み 問 問い合わせ先

保 一時保育 手 手話通訳・要約筆記 SC : サービスセンター SS : サービスステーション HP : ホームページ

往 往 はがき (63円) または往復はがき (126円) に基本事項 (〒住所・名前 (ふりがな)) を記入

広報たからづか No.1320 令和6(2024)年2月号





### あいあいパークイベント情報

①フラワー雑貨特集②椿フェア  
**日** ①2月3日(土)~3月10日(日)  
 ②2月10日(土)~3月10日(日)  
**内** ②2月18・25日(日)14時から、椿の病害虫の予防と対策講習会を開催  
**問** 同パーク (☎82・3570  
 FAX82・3571、2月6日(火)はあいあいギャラリーのみ臨時休業)

### 2月の里山整備活動(要予約)

**日** ▷桜の園「赤楽山荘」=7日(水)・15日(木)・25日(日)  
 ▷山手台南公園=20日(火)  
 ▷ゆずり葉の森=12日(休)  
 ▷青葉台=29日(木)  
 ▷武庫山の森=4日(日)・17日(土)  
**申 問** 櫻守の会の近藤さん  
 (☎080・5709・3630)

### 探鳥会

**日** 2月①11日②25日(日)9時集合  
**場** ①JR道場駅~千刈ダム  
 ②JR新三田駅~有馬富士公園  
 (いずれも当日直接駅前へ)  
**¥** 200円(高校生以下無料)  
**対** 小学生以上  
**内** 水辺や林で冬の鳥類を観察します  
**問** 宝塚野鳥の会の石田さん  
 (☎090・8127・5230)

### 初めてのボランティア活動相談

**日** 2月22日(木)14時~15時半  
**場** ぷらざこむ1 **先** 10人  
**内** ボランティア活動を始めたい人向けの相談会。活動における注意点や旬な情報など  
**申 問** 2月1日(木)~21日(水)に宝塚ボランティアプラザ zukavo  
 (☎86・5001 FAX83・2425)

### 外国ルーツの子どものための学習支援「STワールド」

**日** 2月3・17日(土)10時~正午  
**場** くらんど人権文化センター  
**対** 6~18歳の外国ルーツの子ども  
**内** 日本語支援者や大学生と一緒に楽しく勉強しよう  
**問** 市国際交流協会  
 (☎76・5917 FAX76・5918)

### バレンタインお菓子作り

**日** 2月7日(水)9時~13時  
 10日(土)13時~17時  
**場** 御殿山会館 **先** 各日12人  
**¥** 1800円  
**内** くるみブラウニーを作ります  
**申 問** 2月3日(土)までに、くすのきさん  
 (☎090・8219・7613  
 ✉yuu-chanpon1227@ezweb.ne.jp)

### 悩みごと相談

**日** 2月17日(土)13時半~16時半  
**場** ぷらざこむ1  
**先** 6人  
**内** カウンセリング活動グループ「エルライン」による心理相談。不安、孤独について話しませんか  
**申 問** 2月1日(木)~16日(金)に宝塚ボランティアプラザ zukavo  
 (☎86・5001 FAX83・2425)

### おもちゃ診療所

**日** 2月25日(日)13時~14時半  
**場** ぷらざこむ1 **¥** 材料費実費  
**内** おもちゃの修理を行います。ボランティアも募集中です  
**問** 宝塚ボランティアプラザ zukavo  
 (☎86・5001 FAX83・2425)



### 2月のボラコ移動カフェ

①5日(月)	ここおる
②7日(水)	あくらす
③13日(火)	ごてんやまハウス
④21日(水)	ラ・ビスタよりあい広場
⑤28日(水)	一小宝梅ハウス

10時~正午(⑤のみ13時半~16時)  
**問** 宝塚ボランティアプラザ zukavo  
 (☎86・5001 FAX83・2425)

### 福祉学習(教育)講演会

**日** 2月13日(火)14時半~16時  
**場** ぷらざこむ1 **先** 70人  
**内** 学校・地域・家庭の協働による地域共生社会の実現を目指した福祉について一緒に考えよう  
**手** あり(申2月6日(火)まで)  
**申 問** 2月1日(木)~10日(土)に宝塚ボランティアプラザ zukavo  
 (☎86・5001 FAX83・2425)

### 阪神シニアカレッジ HSC 朗読の会 朗読発表会

**日** 2月18日(日)13時半~15時半  
**場** 西宮市大学交流センター  
**先** 140人  
**内** 発表作品▷太宰治「瘤取り」▷有吉佐和子「青い壺」▷新美南吉「牛をつないだ椿の木」  
**問** 同会の藤田さん  
 (☎090・2068・7221)

### フードドライブ交流会

**日** 2月29日(木)13時半~15時半  
**場** ぷらざこむ1 **先** 50人  
**内** フードドライブの取り組みや食品の活用方法などの報告と、オリジナルカードゲームの体験  
**申 問** 2月1日(木)~22日(木)に宝塚ボランティアプラザ zukavo  
 (☎86・5001 FAX83・2425)

他にもイベント盛りだくさん!  
 もっと知りたい人はこちら



イベントカレンダー



### ①耳の日記念講演 ②相談会

**日** 3月2日(土)①13時~15時半  
 ②15時半~16時半  
**場** ぷらざこむ1 **先** ①50人②20人  
**対** 市内在住で音が聞こえにくい人など  
**内** ①講演「あなたの最適補聴器の選び方」②認定補聴器技能者による個別相談会  
**手** あり(①②いずれも要約筆記のみ)  
**問** 宝塚ボランティアプラザ zukavo  
 (☎86・5001 FAX83・2425)

### 金婚夫婦祝福式典(金婚式)

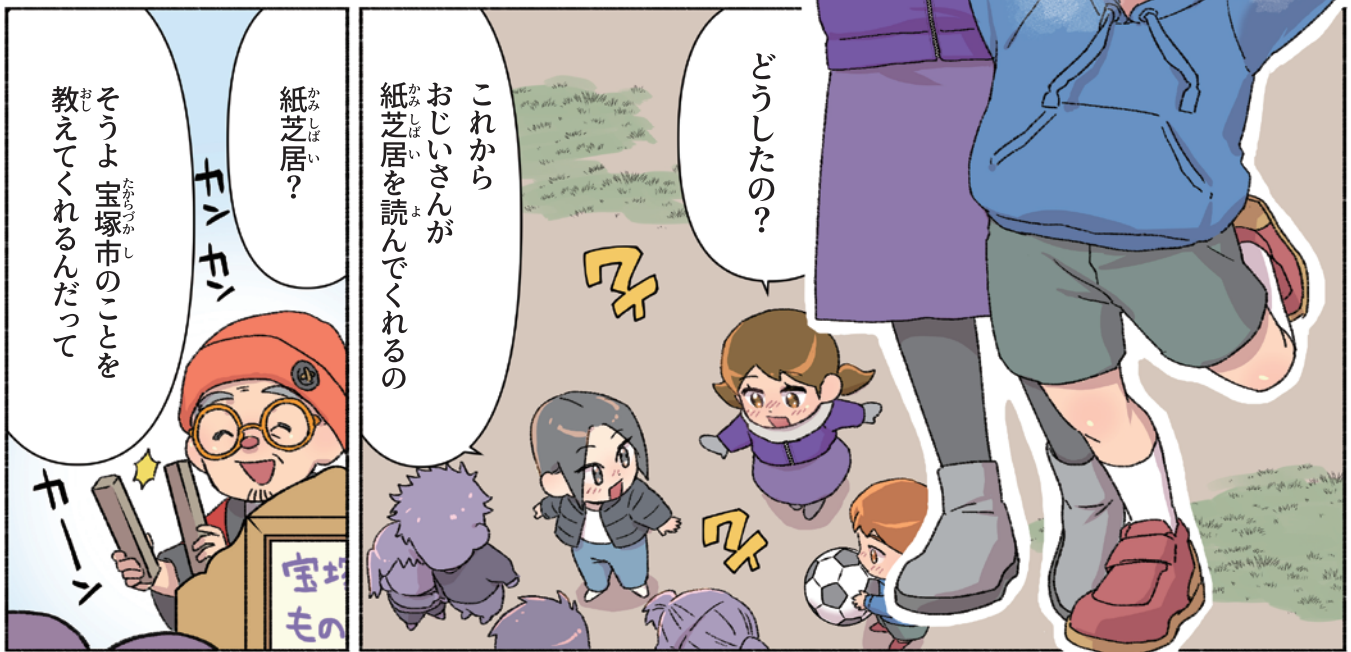
**日** 5月19日(日)14時  
**場** 神戸ポートピアホテル  
**対** 昭和50(1975)年に婚姻届を提出または挙式した阪神間在住の夫婦  
**申** 高齢福祉課、各SC・SSなどで配布する申込書を〒650-8571神戸新聞社事業局「金婚」係へ。2月29日(木)必着  
**問** 同事業局 (☎078・362・7086)

## ～祝！宝塚市制70周年～

春野すみれ14歳、中学2年生。  
父・母と高校1年生の兄、  
小学3年生の弟の5人家族です。  
私たちが暮らしている宝塚市のことを  
分かりやすく、マンガで解説します。

なんだかたくさん  
人がいるね

公園ついでぞろー！



どうしたの？

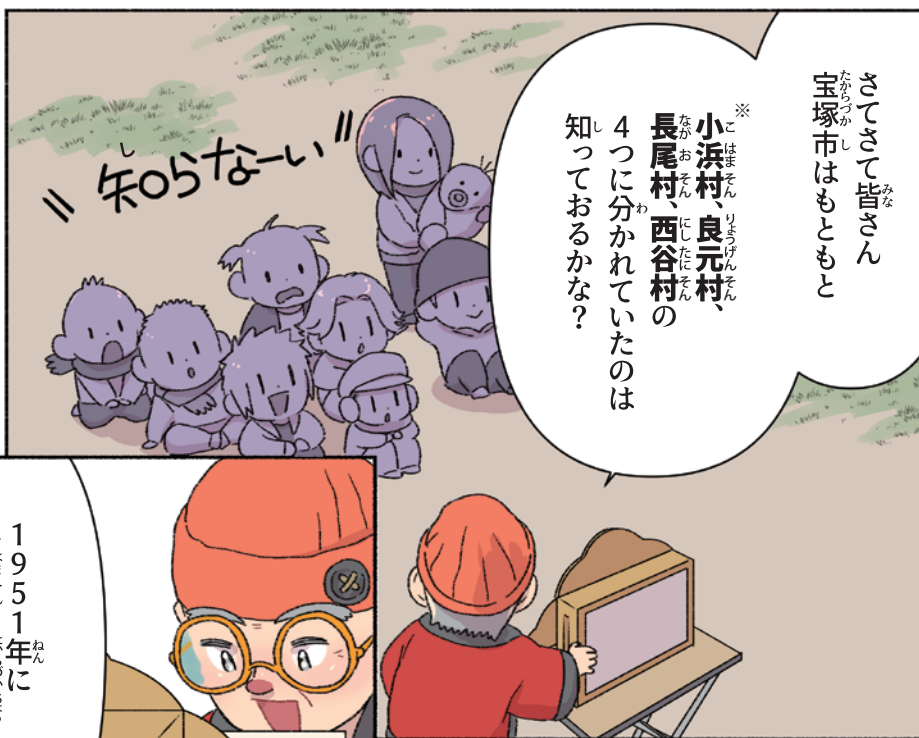
これから  
おじいさんが  
紙芝居を読んでもくれるの

紙芝居？

そうよ宝塚市のことを  
教えてくれるんだって

カンカン

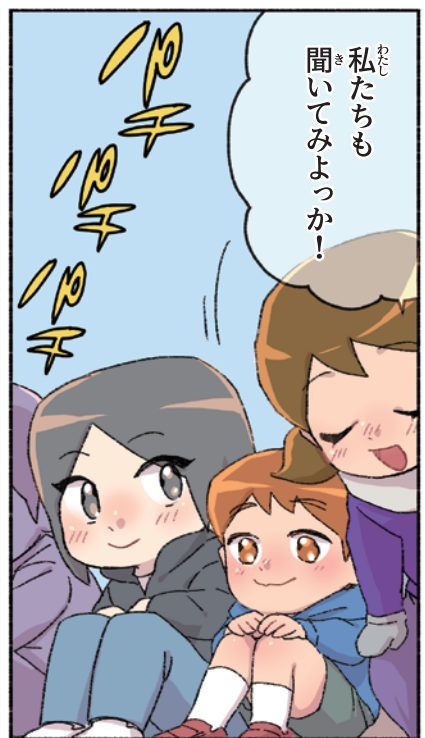
カーン



さてさて皆さん  
宝塚市はもともと

※  
小浜村、良元村、  
長尾村、西谷村の  
4つに分かれていたのは  
知っておるかな？

知らない！



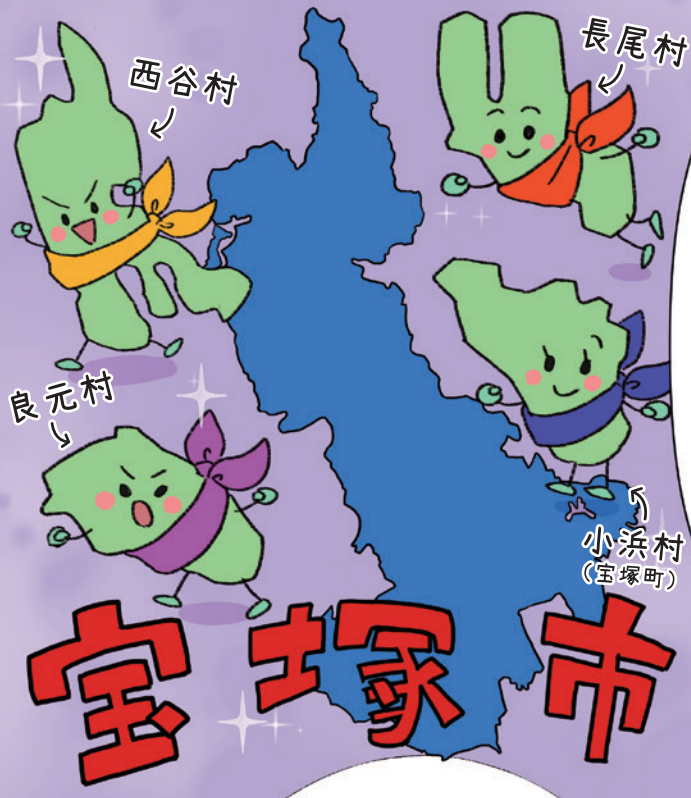
私たちも  
聞いてみようか！

1951年に  
小浜村が宝塚町になり

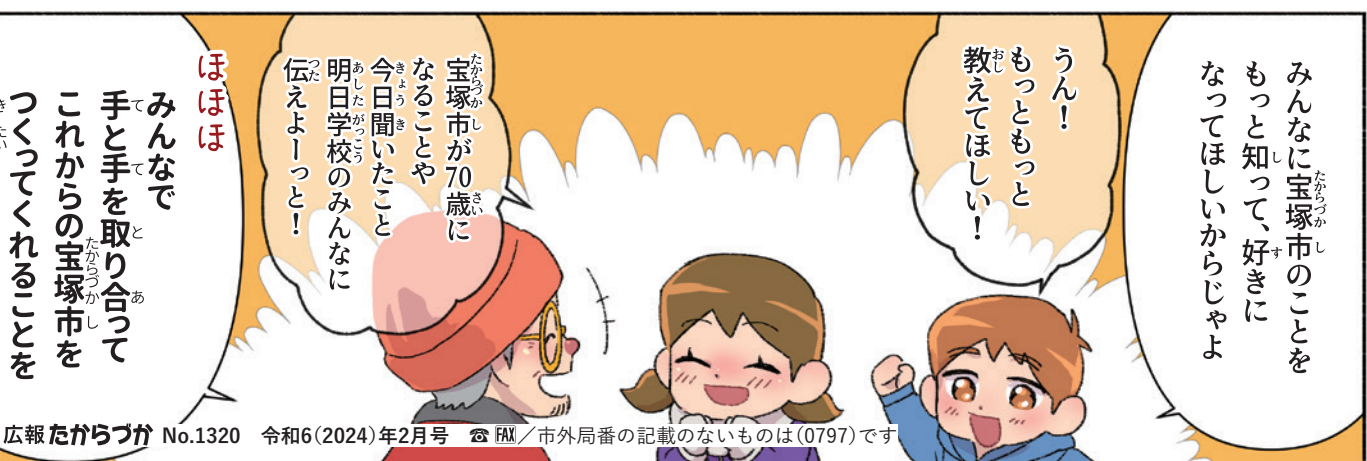
※1888年の市制・町村制の公布に伴い、  
宝塚市内の村の読み方は「そん」に統一しています。

※長尾村と西谷村が編入されたのは1955年

1954年4月1日に  
宝塚町と良元村が合併し  
宝塚市が誕生したんじや



# 宝塚市



# 市制70周年記念事業

ほかにもさまざまな記念事業を検討中です。  
詳細が決まり次第、本誌や市HPなどでお知らせします。



宝塚歌劇110周年  
宝塚市制70周年  
手塚治虫記念館30周年

## ★記念式典

日 4月20日(土) 場 宝塚ホテル  
※詳しくは、本誌4月号でお知らせします  
問 秘書課(☎77・2060 FAX77・2080)

70組に最大10万円を補助

## ★市民活動支援補助金の申請を受付中

グループ活動を通して、市制70周年を一緒にお祝いしてくれる団体を募集します。募集要項や申込方法など詳しくは市HPをご覧ください。

問 市民協働推進課  
(☎77・2051 FAX77・2086)



入賞者には豪華商品あり!

## ★Instagram フォトコンテスト

市制70周年を市民の皆さんとともに祝い、本市の魅力を再発見するため、宝塚市にまつわるフォトコンテストを開催します。テーマに沿った写真を2月1日(木)～3月31日(日)にInstagramに投稿してください。入賞者には7千円相当の本市の特産品をプレゼント。写真のテーマや応募方法など詳しくは市HPをご覧ください。

問 企画政策課  
(☎77・2001 FAX72・1419)



## ★宝塚だんじりパレード

日 4月20日(土)10時～16時(雨天時21日(日)順延)  
場 宝塚市役所  
※当日は市役所駐車場を利用できませんので、公共交通機関をご利用ください  
内 市内各地から15台のだんじりが集結。キッチンカーも多数出店予定  
※詳しくは本誌4月号でお知らせします  
問 観光企画課(☎77・2012 FAX74・9002)



市制60周年開催時の様子

宝塚市の

おいしい

# 学校給食レシピ

カリフラワーはブロッコリーよりもビタミンCが豊富で、茹でて栄養素の損失が少ないといわれています。加熱しすぎるとポロポロになってしまうので、サッと仕上げましょう。

〈1人あたり〉エネルギー77kcal タンパク質12.2g 脂質0.5g 塩分0.7g

### 材料

むきエビ	200g
白ワイン	少々
ショウガ	1片
カリフラワー	1/2株
タマネギ	1/2個
油	少々
こいくちしょうゆ	小さじ1
砂糖	小さじ1
酢	大さじ1弱
ケチャップ	大さじ1と小さじ1
トウバンジャン	小さじ1/4
片栗粉	小さじ1
ごま油	少々

A

### 作り方

- ①エビをワインで酒蒸しする。ショウガはみじん切りにし、カリフラワーは小房に分けてたっぷりのお湯でかために茹でる。タマネギは横半分に切り、縦1cm幅に切る。
- ②鍋に油をひいて熱し、タマネギを炒める。半分程度透明になったら、エビとショウガ、水気を切ったカリフラワーを入れてさらに炒める。
- ③Aを合わせて入れる。
- ④水溶き片栗粉を入れて、とろみをつける。
- ⑤ごま油を入れて、香りをつける。



エビとカリフラワーのチリソース煮

## 食育劇団 からっぽ大作戦

給食調理員による  
レシピ動画や食育  
劇を公開中

過去のレシピ  
はこちら



問 学校給食課(☎77・2039 FAX71・1891)

# お知らせ

## パブリック・コメント 意見募集

### バリアフリー基本構想

＝募集期間は2月1日(木)～3月1日(金)。  
JR 武田尾駅周辺地区のバリアフリー化に向け、基本構想を策定します。素案は道路政策課などで配布(市 HP にも掲載)。

問 同課(☎77・2097 FAX77・9119)



## パブリック・コメント 結果公表

### 国民健康保険第3期データヘルス計画・第4期特定健康診査等実施計画(案)

＝公表期間は2月26日(月)～3月26日(火)。計画策定に向け実施したパブリック・コメントの結果と市の考え方を公表。公表内容は国民健康保険課、市民相談課、市立健康センター、各SC・SSで配布(市 HP にも掲載)。

問 国民健康保険課(☎77・2063 FAX77・2085)

## 市民委員を募集

### 宝塚自然の家指定管理者選定委員

＝1人。任期は委嘱の日から指定管理者が選定されるまで。報酬は市の規定により支給。

対 市内に1年以上在住する18歳以上の人(本市の市議会議員・職員、他の審議会などの委員は除く)

申 申込書と「宝塚自然の家に期待すること」がテーマの小論文(800文字程度)を社会教育課へ郵送または持参。3月1日(金)必着

問 同課(☎77・2029 FAX71・1891)

## 縦覧・閲覧

### 安倉上池地区土地区画整理事業に係る事業計画変更(第4回)の縦覧

日 2月1日(木)～14日(水)9時～17時半。縦覧期間終了翌日から2週間が経過するまでは意見書を提出することができます

場 問 市街地整備課(☎77・2090 FAX71・3336)

### 阪神間都市計画 生産緑地地区の変更(安倉中8生産緑地地区ほか11地区)の永久縦覧

場 問 平日9時～17時半に都市計画課(☎77・2088 FAX74・8997)

土砂災害警戒区域等の見直しに伴う指定図書(案)の閲覧  
長尾・山手台・中山台の小学校区で、県の現地調査により、新たに判明した新規箇所および以前指定した箇所を見直した指定図書(案)を閲覧できます。

日 2月8日(木)までの平日9時～17時半(以下①は正午～13時除く)。期間中は意見書を提出できます

場 問 ① 泉阪神北県民局 宝塚土木事務所 河川砂防課(☎83・3189 FAX86・4329)

② 公園河川課(☎77・2021 FAX77・9119)

### 上記の説明窓口を開設します

日 2月3日(土)10時～16時(正午～13時除く)

場 中山台コミュニティセンター

対 新規指定区域の居住者など

問 泉阪神北県民局 宝塚土木事務所 河川砂防課(☎83・3189 FAX86・4329)

## 税金の納期限

- ① 国民健康保険税 第9期
- ② 固定資産税・都市計画税・固定資産(償却資産)税 第4期

納期限は **2月29日(木)**

納税には便利な口座振替やスマホ・クレジット決済などをご利用ください。金融機関、コンビニ、市役所、長尾SC・西谷SC・雲雀丘SSでも納付可。詳しくは二次元コードから。

問 ① 国民健康保険課(☎77・2122 FAX77・2085)

② 市税収納課(☎77・9101 FAX77・9105)



納付方法



納期限一覧

## エフエム宝塚 83.5MHz ～市民参加のコミュニティFM放送局～

### 第21期 エフエム宝塚835倶楽部 アナウンスセミナー受講生募集

毎週月曜日13時～14時半 基本コース：4月～6月 / 上級コース：7月～9月

講師協力：MKプロモーション(石井雅代 / 富士原睦)  
場所：エフエム宝塚スタジオまたはアピア会議室

「人前でのスピーチやプレゼンテーションが上手になりたい」「あがり症を治したい」「以前習っていたけどステップアップしたい」とお考えの皆さん!アナウンスセミナーに参加しませんか?詳しくはエフエム宝塚ホームページをご覧ください。

エフエム宝塚のホームページやスマホ・タブレットの無料アプリ「Radimo(レディモ)」でも番組を聴くことができます。



石井雅代さん



富士原睦さん



iOS



android



のある記事について、担当者がお話しします。

放送日	時間	テーマ
2月2日(金)	10時半～11時	就活メイクレッスン
2月2日(金)	19時半～20時	特別展 永井秀幸
2月8日(木)	10時半～11時	人権ふれあい映画上映会
2月10日(土)	17時20分～17時50分	市立病院の得した気分!
2月14日(水)	10時半～11時	国際女性デーin宝塚
2月28日(水)	10時半～11時	公民館寄席すえひろ亭

メッセージ・リクエストはこちらまで! はがき 〒665-8543 逆瀬川1丁目11-1 TEL 76・5432 FAX 76・5565 E-mail fm@835.jp HP https://835.jp



# 子ども・子育て



## 市内の子ども食堂を支援します!

市内で子ども食堂を運営する団体に、物価高騰支援として支援金を交付します。

**対** 令和5年度中に子ども食堂を3回以上開催し、子どもに1食当たり100円以下で食事を提供する、次のいずれかに当てはまる団体

- ・現在、市内で子ども食堂事業を実施している
- ・過去に市内で子ども食堂事業を実施し、令和5年度中に再開する
- ・新たに市内で子ども食堂事業を開始する

**支援額**=1団体当たり2万4千円(新たに開始する場合、学生ボランティアを配置する場合は加算あり)

**申** 子ども家庭支援センター、市民相談課、市内公共施設などで配布する申請書(市HPでダウンロード可)を同センターへ郵送または持参。2月29日(木)必着

**問** 同センター(☎85・3862 FAX85・3886)



## 忘れていませんか? 定期予防接種

- 麻しん・風しん 第2期(3月31日(日)まで)
  - 対** 4月に小学校入学予定の幼児(平成29(2017)年4月2日~平成30(2018)年4月1日生まれ)で未接種の人
- 日本脳炎 第2期
  - 対** 9~13歳未満で未接種の市民(標準的には小学4年生)
- ジフテリア・破傷風混合 第2期
  - 対** 11~13歳未満で未接種の市民

- ¥ いずれも無料(期限を過ぎると有料)
- 申** 市内実施医療機関に直接(市外で接種する場合は、事前手続きが必須)

**問** 健康センター(☎86・0056 FAX83・2421)



## 妊娠・子育てをサポートします

**申 問** 健康センター(☎86・0056 FAX83・2421)

対象事業	内容
不育症治療支援事業	不育症(2回以上の流産や死産など)の検査や治療費の一部を助成 <b>対</b> 法律上婚姻している夫婦で、検査治療の初日における妻の年齢が43歳未満 <b>申</b> 令和5(2023)年4~12月の検査・治療は3月末までに、令和6(2024)年1~3月の検査・治療は6月末までに同センターへ
妊婦健康診査費助成事業・産婦健康診査事業	妊婦健康診査費助成券14回分(最大10万6千円分)、産婦健康診査費助成券1回分(最大5千円分)を交付 <b>対</b> 妊娠の届出をした人 <b>場</b> 同センターまたは子ども総合相談課 <b>申</b> 即日交付を希望する人は、妊婦本人が身分証明書を持って同センターへ。同課で申請した人、妊婦の代理申請者、前住所で母子健康手帳の交付を受けた転入者には、後日助成券を交付
産後ケア事業	助産師が訪問型・通所型・宿泊型で産後ケアを実施 <b>対</b> 市内在住の産後6カ月未満の母親と乳児。その他利用要件あり <b>¥</b> 自己負担あり
初回産科受診料支援事業	妊娠の診断のための初回産科受診料を上限1万円まで助成 <b>対</b> 市民税非課税世帯など低所得の妊婦
新生児聴覚検査費助成事業	新生児聴覚検査費用について、①上限5千円②全額を助成 <b>対</b> ①市民税非課税世帯②生活保護世帯



## 妊産婦・乳幼児の教室・相談

**申 問** 健康センター(☎86・0056 FAX83・2421)

事業名	日時	対象	備考
	場所		
妊産婦相談・育児離乳食相談	2月5・19日(月)10時、10時45分	妊娠中~産後1年までの妊産婦と1歳未満の乳児	<b>先</b> 各回2組 <b>申</b> 2月15日(木)まで
	オンライン		
両親学級	2月18日(日)9時半~11時	妊娠5カ月以上の妊婦とその夫など	<b>先</b> 24組 <b>申</b> 2月2日(金)~13日(火)まで
	オンライン		
離乳食学級	3月4日(月)13時半~14時半	令和5(2023)年8~11月生まれの乳児の保護者	<b>先</b> 14人 <b>申</b> 2月2日(金)から
	健康センター		
妊婦歯科健診	3月8日(金)13時半~15時半	妊婦	<b>先</b> 16人 <b>申</b> 2月2日(金)から
	歯科診療所(健康センター内)		



LINE で一部の講座が予約できるようになりました!

市公式 LINE から、子ども家庭支援センターが実施する一部の講座を予約することができます。右記二次元コードから友だち登録のうえ、「各種手続き」の予約受付フォームを選択してください。

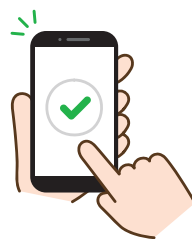
問 同センター (☎ 85・3862 FAX 85・3886)



LINE



詳細



なかよしクラブ

日 2月3・10・17・24日(出)  
13時半~14時半  
場 平井児童館 先 各日10人  
対 小学生  
内 工作やゲームなど  
申 問 各開催日の前週月曜日~前日に  
同館 (☎ FAX 89・2322)

管理栄養士による食のなんでも  
離乳食相談

日 2月14日(水)10時半~11時半  
場 ひばり子ども館  
先 3組  
対 0歳児と保護者  
申 問 2月1日(木)から同館  
(☎ FAX 072・759・3770)

ママきらりん  
「ママと子どもの貧血」

日 2月15日(木)10時半~11時半  
場 御殿山児童館 先 10組  
対 未就園児と保護者  
内 江崎グリコ(株)と(株)キリン堂による  
栄養講座  
申 問 同館  
(☎ 85・5155 FAX 85・1121)

リトミック

日 2月15日(木)10時半~11時15分  
場 西谷児童館  
対 4歳以下の子どもと保護者  
内 音楽やリズムに合わせて体を動かそう  
申 問 同館  
(☎ 91・0735 FAX 91・0760)

車いすバスケットをしよう

日 2月18日(日)10時~正午  
場 大型児童センター  
対 小学4~6年生  
内 大学生や障害者施設の人と一緒にプ  
レイしよう。初心者大歓迎  
申 問 同センター  
(☎ 85・3861 FAX 85・3882)

しゃべりば講座「うんどう」  
出前発達相談

日 2月20日(火)10時半~11時半  
場 安倉児童館 対 幼児と保護者  
内 理学療法士が子どもの様子を見なが  
らアドバイス。個別相談あり(要予約)  
申 問 2月1日(木)から同館  
(☎ 86・1762 FAX 86・1764)

米粉ととうふでチーズドックを作ろう

日 2月20日(火)10時半~11時45分  
場 野上児童館  
先 6組  
対 2歳~未就学児と保護者  
申 問 2月1日(木)から同館  
(☎ 76・4501 FAX 76・4443)

にっこり赤ちゃんふれあい遊び

日 2月21日(水)10時半~11時半  
場 山本山子ども館  
先 10組  
対 0歳児と保護者  
申 問 2月1日(木)から同館  
(☎ FAX 89・3322)



赤ちゃんの日

日 2月21日(水)11時~11時半  
場 中山台子ども館  
先 5組  
対 0~1歳児と保護者  
内 かんたん工作とふれあい遊び  
申 問 2月1日(木)から同館  
(☎ FAX 89・2150)

にこにこクラブ

日 2月8日(木)10時15分~11時  
場 中筋児童館  
先 5組  
対 2歳以上の未就園児と保護者  
内 小麦粉粘土で遊ぼう  
申 問 2月1日(木)から同館  
(☎ 80・4156 FAX 80・4175)

新米ママ・パパのふれあいタイム  
(全2回)

日 2月28日・3月6日(水)10時~11時半  
場 高司児童館 先 10組  
対 第1子で生後3~10カ月児と保護  
者(初参加の人)  
内 赤ちゃん体操などを通した仲間づく  
りと助産師・管理栄養士からのアド  
バイス  
申 問 2月21日(水)までに同館  
(☎ 76・0205 FAX 76・3643)

こもたのひろば

~あつまれ!0・1・2歳さん!~  
日 2月29日(木)10時~正午  
場 プレミラ宝塚  
対 0~2歳児と保護者  
内 ハイハイレースやおやこあそび、  
絵本の読み聞かせなど  
申 問 同実行委員  
(☎ contact@comotano.com)

他にもイベント情報いろいろ



各児童館  
イベント



出前児童館・  
中高生タイム

"産前・産後"なるほど・ザ・カレッジ  
臨床心理士による赤ちゃんの話(全2回)

日 3月2・9日(土)10時~正午  
場 プレミラ宝塚 先 10組  
対 妊婦(パートナー同伴可)、生後1  
~4カ月児の保護者  
内 温かい親子関係をつくるコツや赤  
ちゃんの育て方など  
申 問 2月27日(火)までに市公式 LINE  
子ども家庭支援センター  
(☎ 85・3862 FAX 85・3886)

看護師さんに聞いてみよう!  
健康講座

日 3月5日(火)14時~15時  
場 まいたに人権文化センター 先 15組  
対 市内在住の未就園児と保護者  
内 発熱時のホームケアや感染予防など  
手 あり(申 3月1日(金)まで)  
申 問 2月5日(月)から地域子育て支援  
センターすくすく(☎ 84・0063  
FAX 81・2717、米谷保育所内)

## 市民歯の健康講座

**日** 3月2日(土) 14時～16時 **場** 西公民館 **先** 70人  
**内** 講演「歯を残す! 歯の痛みや不調を解消! 根管治療のすべて」  
**手** あり **保** あり(先 10人 **申** 2月20日(火)まで)  
**申** 問 3月1日(金)までに市歯科医師会事務局 (☎78・6891)

## 市民健康特別講演会「長寿菌がいのちを守る! 健康長寿100歳を目指して」

**日** 3月2日(土) 14時～15時半 **場** 宝塚ホテル **先** 150人  
**内** 辨野腸内フローラ研究所 理事長の辨野義己先生による腸内細菌と健康についてのお話  
**手** あり  
**申** 問 2月20日(火)までに市医師会 (☎86・1114 FAX87・1401)

## がん患者アピアランスサポート事業

がん治療による外見(アピアランス)変化に対する不安の軽減などのため、医療用ウィッグや乳房補正具の購入費用を助成します(所得要件あり)。

**申** 問 健康センター (☎86・0056 FAX83・2421)

## ⚠健康センターの駐輪場が使用できません

3月末まで改修工事を行います。期間中は、市立病院の駐輪場をご利用ください。

**申** 問 健康センター (☎86・0056 FAX83・2421)



## 食事で健康づくり相談

**場** 健康センター **対** 市民  
**内** 食事(離乳食を含む)や栄養・カロリー計算の方法など  
**手** あり(申 相談希望日の2週間前までにファクス)  
**申** 問 同センター (☎86・0056 FAX83・2421)

## 成人健康相談(栄養や生活面の相談)

**日** 2月6日(火)・22日(木)、3月4日(月) **場** 健康センター  
**対** 20歳以上の市民  
**手** あり(申 2週間前までにファクス)  
**申** 問 同センター (☎86・0056 FAX83・2421)

## 禁煙チャレンジコース(禁煙に向けた個別相談)

**日** 2月16日(金) **場** 健康センター  
**対** 20歳以上の市民  
**手** あり(申 2週間前までにファクス)  
**申** 問 同センター (☎86・0056 FAX83・2421)

## 歯科保健相談(歯の健診と相談)

**日** 2月16日(金)、3月1日(金) 13時半～15時  
**場** 口腔保健相談センター  
**先** 各日3人  
**手** あり(申 2週間前までに健康センターへファクス FAX83・2421)  
**申** 問 市歯科医師会事務局 (☎78・6891)

## 集団健診 **申** 2月5日(月)9時から健康センター (☎86・0056) または二次元コード **場** 健康センター



集団健診の予約

健診名	実施日	対象	費用	
特定健診・基本健診	3月7日(木)・11日(月)	40～74歳の市国民健康保険加入者 健康保険未加入の生活保護受給者	無料	
後期高齢者健診・基本健診	3月5日(火)	原則75歳以上の県後期高齢者医療加入者 75歳以上の健康保険未加入の生活保護受給者		
大腸がん検診	3月5日(火)・7日(木)・11日(月)	午前	500円	
肺がん検診			40歳以上	400円
胃がん検診			40歳以上で過去にこの検診を受けていない人	1,000円
肝炎ウイルス検診			50歳以上の男性	800円
前立腺がん検診			20歳以上の女性	1,300円
子宮頸がん検診			3月1日(金)	1,000円
乳がん検診	3月5日(火)・7日(木)・11日(月)	午後	40歳以上の女性(2年度に一度)	1,500円

★次の①～⑤のいずれかに該当する場合は無料(前立腺がん検診は⑤のみ無料)

①70歳以上②市国民健康保険加入者③65歳以上70歳未満の後期高齢者医療加入者④市民税非課税世帯⑤生活保護世帯

市内実施医療機関では、個別健診も行っています。実施日や予約方法などは各医療機関にお問い合わせください。



実施医療機関

## コース健診 **申** 2月2日(金)9時から専用電話 (☎87・0805) **場** 健康センター

健診名	実施日	対象	費用
健康ドック(総合健診コース)	4月5日(金)・8日(月)・9日(火)・11日(木)・15日(月)・17日(水)・19日(金)・23日(火)・24日(水)・25日(木)・26日(金)	20歳以上	市民・市内在勤 30,000円 それ以外の人 39,000円
後期高齢者健診 + 追加健診75		原則75歳以上の県後期高齢者医療加入者	9,000円

**日** 日時 **場** 場所 **¥** 料金 **抽** 定員(抽選) **先** 定員(先着) **対** 対象者 **内** 内容 **申** 申し込み **問** 問い合わせ先

**保** 一時保育 **手** 手話通訳・要約筆記 **SC** : サービスセンター **SS** : サービスステーション **HP** : ホームページ

**往** 往はがき(63円)または往復はがき(126円)に基本事項(〒住所・名前(ふりがな))を記入

広報たからづか No.1320 令和6(2024)年2月号





# 市立病院だより

～市民の健康といのちを守ります～

問 市立病院 ☎ 87・1161 FAX 87・5624

## かかりつけ医との医療連携と選定療養費について

### ●かかりつけ医とは

かかりつけ医とは、体の不調を感じた際に受診したり健康について相談したりする、診療所・医院・クリニック・200床未満の病院の医師のことです。

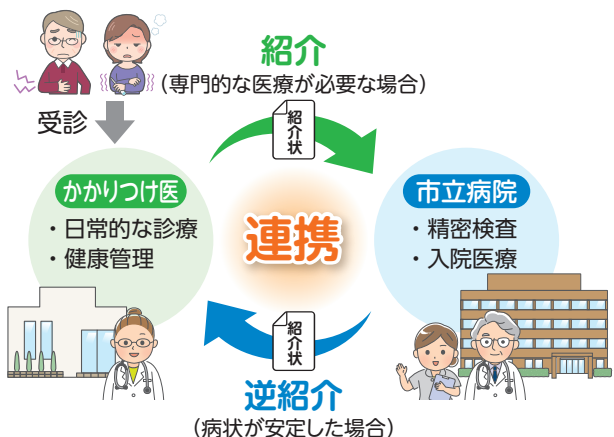
かかりつけ医が、専門的な治療や検査が必要だと判断した患者さんを市立病院に紹介した場合は、市立病院が適切な医療を提供します。

### ●かかりつけ医への逆紹介を推進します

市立病院は、紹介患者や救急患者への医療の提供などを通して地域医療の充実を図る「地域医療支援病院」に指定されています。

専門的な医療をスムーズに提供するため、市立病院では、病状が安定したと主治医が判断した患者さんをかかりつけ医に紹介し、治療を受けられるよう引き継ぎも行います。このことを「逆紹介」といいます。

複数の診療科を受診している患者さんにも、病状が安定した場合は診療科ごとに逆紹介します。



### ●選定療養費とは

一部の病院に外来患者が集中し、待ち時間や医師の外來負担などの課題が生じていることから、「初期の診療はかかりつけ医で行い、専門的な治療は大病院で行う」という機能分担の推進を目的として、厚生労働省が地域医療支援病院を受診する患者さんに義務付けた特別料金を選定療養費といいます。

### ●選定療養費の支払いが必要な場合とは

他の医療機関からの紹介状を持たずに市立病院を初診で受診する場合は「初診時選定療養費」がかかります。また、市立病院が患者さんをかかりつけ医へ逆紹介した後、患者さんの都合で引き続き市立病院を受診する場合は、通常の診療費とは別に「再診時選定療養費」を、4月から診察の都度ご負担いただけます。ご理解のほど、お願いします。

	初診時 紹介状を持たずに 市立病院を初診で受診	再診時(受診の都度) かかりつけ医へ逆紹介後 市立病院で受診
医科	7,700円	3,300円
歯科	5,500円	2,090円

### エフエム宝塚(83.5MHz)「市立病院の得した気分!」

日 2月10日(土)17時20分～17時50分  
(再)2月11日(祝)19時～19時半

テーマ:かかりつけ医との医療連携と選定療養費について  
出演:患者サポートセンター センター長 岡田 敏弘  
経営統括部地域医療担当 課長 田巻 正好

### がんサロン「セキレイ」(対面式とZoomの同時開催)

がん患者同士の不安や悩み、体験を話す交流の場です。

日 2月21日(水)15時～15時45分

場 がん診療支援センター(現地参加は予約不要。開始10分前までに直接会場へ)

対 がん治療中の人とその家族  
(当院を受診していない人でも参加可能)

問 同センター(☎87・1161)



Zoom 申し込み

### 市民公開講座 「脳卒中のおはなし」

日 2月24日(土)14時～15時半

場 ソリオホール(申し込み不要、直接会場へ)

内 「動脈瘤・くも膜下出血について」  
講師は脳神経外科医師 西山 遼  
「脳梗塞について」  
講師は脳神経外科主任医長 美山 眞崇

手 あり

問 同病院(☎87・1161)

# 上下水道だより

問 お客さまセンター (☎73・3988 FAX73・6288)

## 教えて! 令和6(2024)年4月1日からの水道料金はどのようになるの?

令和6年4月1日から水道料金を改定しますが、1年間は経過措置として、平均19%の値上げ幅のうち半額(四捨五入)分を料金改定します。そこで、改定日をまたぐ使用期間(検針期間)の水道料金の計算方法について説明します。



スイッピー

①新料金は下表のとおり計算します

水道料金表(令和6年4月1日から令和7年3月31日までの1年間) (表中のカッコ書きは、現在の料金との差額)(税抜き)

口径 (mm)	基本料金 2カ月あたり	従量料金(1㎡につき)							
		1~20㎡	21~40㎡	41~60㎡	61~80㎡	81~100㎡	101~600㎡	601㎡~	
一般用	13	1,700円 (+100円)	21円 (+1円)	135円 (+15円)	168円 (+18円)				
	20	2,150円 (+150円)							
	25	3,120円 (+520円)							
	30	9,600円 (+1,600円)							
	40	19,200円 (+3,200円)							
	50	38,400円 (+6,400円)	140円 (+20円)	140円 (+20円)	170円 (+20円)	220円 (+20円)	240円 (+20円)	260円 (+20円)	280円 (+20円)
	75	48,000円 (+8,000円)							
	100	96,000円 (+16,000円)							
150	144,000円 (+24,000円)								

②令和6年3月1日~4月30日の使用期間(検針期間)は、使用日数に応じ日割り計算します

例 一般家庭(2~3人世帯・口径20mm)で2カ月に40㎡使用した場合の比較(税抜き)

1月	2,400円		3月 <sup>*1</sup>	2,439円		5月	2,635円
2月	2,400円	+230円	4月 <sup>*2</sup>	2,591円	+240円	6月	2,635円
合計	4,800円		合計	5,030円		合計	5,270円

※1...3月分の使用分は、4,800円(旧料金)×31日(3月日数)÷61日(3・4月の日数)

※2...4月分の使用分は、5,270円(新料金)×30日(4月日数)÷61日(3・4月の日数)

下水道使用料を含めた請求額などは、市HPでシミュレーションが可能です。詳しくは二次元コードから



問 お客さまセンター (☎73・3988 FAX73・6288)

## 水道フッ素およびその化合物検査結果



いずれも水質基準を満たしており、安全です。

採水場所	系統	採水日
		12月11日
すみれガ丘	惣川浄水場	0.19
ゆずり葉台	惣川浄水場(生瀬経由)	0.19
長尾台	小浜浄水場(川面経由)	0.27
安倉中	小浜浄水場	0.30
東洋町	阪神水道	0.08
中山桜台	小浜・泉宮水道	0.18
大原野	小浜・泉宮水道	0.19
武庫山	惣川・阪神水道	0.11

単位 = mg/L、厚生労働省の水質基準は0.8mg/L以下です

問 浄水課(水質検査室) (☎83・6940 FAX83・6941)

## 水道メーターの法定取り替え

水道メーターは、法律で有効期間が8年と決められており、本市でも地域ごとに取り替えています。2月の取替対象地区は以下のとおりです。対象者には事前に取り替え予定日などを記載したお知らせを投函します。都合の悪い場合はお知らせに記載している委託業者に連絡をお願いします。

実施期間: 2月5日(月)~3月8日(金)

対象地区: 中筋山手、中山荘園、中山桜台、泉ガ丘、売布きよしガ丘、売布ガ丘、売布山手町、売布、売布東の町、売布自由ガ丘

問 お客さまセンター (☎73・3988 FAX73・6288)

# 図書館だより

## PICK UP イベント!

### レコードコンサート

**日** 2月6日(火) 10時半～正午  
**場** 中央図書館  
**内** ブルックナー「交響曲第7番」



### ずっと読書の楽しみを! 子どもに手渡したい絵本とおはなし

**日** 2月11日(祝) 10時～正午  
**場** 中央図書館  
**対** 読み聞かせなどに興味のある大人  
**内** グループ「ばたぼん」による、絵本やおはなしについて考える会  
**申** 名前・住所・電話番号を  
 ✉ patapon.takaraduka@gmail.com へ

### 2歳からのみんなであそぼ!

**日** 2月26日(月) 10時半～11時  
**場** 西図書館  
**対** おおむね2～3歳の幼児と保護者  
**内** 子どもが喜ぶ手あそびや絵本の紹介と簡単な工作をします

### 現代詩講座「詩を読んでみよう、書いてみよう」

**日** 2月11日(祝) 13時～15時半  
**場** 中央図書館  
**対** 中学生以上  
**内** 県現代詩協会の詩人が、気持ちを言葉にするお手伝いをします  
**申** 件名「宝塚詩の会参加希望」とし、住所、名前、電話番号、年齢を記入の上、✉ nrk54251@nifty.com へ



### 鉄斎美術館共催企画展「富岡家旧蔵資料に見る明治・大正の日本」

**日** 2月11日(祝)まで 10時～17時  
**場** 中央図書館  
**内** 近代文人画の巨匠・富岡鉄斎が収集した作品の数々を展示

### たからづかデジタルミュージアム活用講座

**日** 3月9日(土) 13時半～15時半  
**場** 中央図書館 **先** 30人  
**内** 市の歴史(旧温泉と泉山楼<sup>せんざんろう</sup>)とともにデジタルミュージアムの活用法を学ぶ  
**申** 2月5日(月)～前日に電話または窓口

### 子育て応援! 図書館利用のための託児サービス

**日** 2月2・16日(金) 10時、11時(各1時間)  
**場** 西図書館  
**対** 市内在住の1歳以上の未就学児と保護者  
**先** 各回4人  
**申** 前日までに同館

3月から事前申し込みが不要になります  
 当日、先着順。各回4人まで。  
 保護者の図書館利用券の提示が必要です。

## 2月の開館日

施設	開館日時	休館日
中央図書館 (☎84・6121 FAX 81・0598)	9時半～18時 (金曜は 19時まで)	水曜 9日(金)
中山台分室 (☎89・9606)	月・木曜 13時45分～17時	1日(木)
	土・日曜 10時半～17時	
山本南分室 (☎89・1662)	月・火曜 12時半～18時	11日(祝)
	木・土・日曜 10時～18時	
小浜・安倉分室 (☎87・1787)	火・木・土曜 10時～17時	—
西図書館 (☎77・1222 FAX 77・2199)	9時半～18時 (金曜は 19時まで)	水曜 1日(木)

## 2月の主な催し

場所	行事名	日時	内容・対象
中央図書館	おはなしかい	毎週土曜 ① 14時半② 15時	①幼児～小学1年生 ②小学生以上
	上映会	① 3日(土) 10時半～11時55分 ② 24日(土) 10時半～11時45分	①「街の灯」②「きかんしゃトーマス伝説の英雄」
	絵本を巡るあれこれ	4日(日) 10時～11時半	いろいろな絵本を紹介
	ばたぼんの絵本の庭	10日(土) ① 10時半、11時② 11時半	①3～5歳②6歳以上 いずれも大人は入室不可
	えほんであそぼ	12日(休) 10時半～11時	10カ月～2歳児と保護者
	かみしばい	18日(日) 14時半～15時半	幼児～小学生
	細川 <sup>てんてん</sup> 紹々「生きるのヘタ会?」	23日(祝) 14時半～15時半	—
	かみしばいとおはなしのひろば	23日(祝) 10時半～11時半	おおむね1～3歳の子どもと保護者
	手話で楽しむ絵本の世界	26日(月) 14時～15時半	障 <sup>がい</sup> 碍福祉課(☎77・9110 FAX 72・8086)
西図書館	おはなし会	毎週土曜 ① 10時半② 11時	①おおむね4歳～小学2年生(大人は入室不可) ②おおむね小学3年生以上
	上映会	① 4日(日) 10時半～12時10分 ② 17日(土) 10時半～12時半	①「怪盗グルーのミニオン危機一発」 ②「パッチ・アダムス」
	えほんのへや	11日(祝)・25日(日) 10時半～11時	—

その他の  
催しはこちら



### 移動図書館すみれ号

巡回日は二次元コードからご確認ください



# 2月の無料相談 祝・休日を除く。申がないものは予約不要

その他の相談



無料相談

	相談内容	相談日時	場所・連絡先・申し込み
暮らし・法律	弁護士による法律相談 (土地・建物の賃貸借、金銭貸借、遺言、交通事故など市民生活に限る)	月・水・金曜、第1火曜 13時～16時	場 市民相談課 申 相談日に同課 (☎77・2003) 先 各日6人。火・水曜実施分は前週木曜から予約可 (先 各日2人)
	家庭問題相談 (夫婦関係、子どもの親権、相続など家庭内の問題) ※法的な判断を要する相談を除く	木曜(29日を除く)13時～16時	場 市民相談課 申 相談日の前週金曜～前日正午に同課 (☎77・2003) 先 各日4人
	宅地建物取引相談(市民生活に限る)	13日(火)13時～15時	場 市民相談課 申 5日(月)～9日(金)正午に同課 (☎77・2003) 先 4人
	登記・土地境界問題に関する相談 (市民生活に限る)	14日(水)13時～16時	場 市民相談課 申 5日(月)～前日正午に同課 (☎77・2003) 先 6人
	建築相談(リフォームや耐震診断、近隣トラブルなど市民生活に限る)	8日(木)13時～15時	場 市民相談課 申 2日(金)～前日正午に同課 (☎77・2003) 先 4人
	行政相談(国・特殊法人などの相談や苦情)	26日(月)14時～16時	場 市民相談課 申 5日(月)～19日(月)に同課 (☎77・2003) 先 4人
	行政書士会の相談 (遺言書・遺産分割協議書・契約書の書き方)	19日(月)13時～16時	場 ピピアめふ 申 平日10時～16時に県行政書士会阪神支部 (☎06・6426・5123 FAX06・6426・5125) 先 6人。要予約
	司法書士会の相談(相続、登記、多重債務問題、その他簡易裁判所が所管する法律相談)	3・17日(土)・8・22日(木) 13時～15時	場 男女共同参画センター 問 平日9時～17時に県司法書士会 (☎078・341・2755)。予約不要
	消費生活相談 (商品やサービスに関する契約トラブル相談)	月～金曜 9時～正午・12時45分～16時	問 消費生活センター(☎81・0999)。土・日曜、祝日は消費者ホットライン(☎188)
	心配ごと相談	月・水・金曜13時半～15時半	問 総合福祉センター(☎86・5000)
	外国人相談室 (外国人市民・帰国者などの生活相談と海外の情報提供)	月・火・木・金・土曜 10時～正午 (土のみ13時～15時もあり)	場 国際・文化センター 問 市国際交流協会(☎76・5917)。日本語・英語以外は要相談。 市役所での相談は要予約(文化政策課(☎77・2009))
	DV相談	月～金曜9時～17時半	問 たからづか DV相談室(☎77・9121)
仕事	社労士による労働問題相談 (雇用・賃金不払いなど各種労働問題)	20日(火)13時～16時	場 市役所 申 5日(月)から商工勤労課(☎77・2071) 先 3人
	職業相談(職業紹介・応募、面接対策など)	月～金曜9時～17時	問 ワークサポート宝塚(☎81・4400)
高齢者・障害者	老後のお困りごと相談(60歳以上の市民)	15日(木)15時～17時	場 老人福祉センター 申 13日(火)までに同センター(☎85・3861) 先 4人
	法律職と福祉職による高齢者・障害者の権利擁護専門相談	14・28日(水)14時～16時	場 市高齢者・障害者権利擁護支援センター 申 同センター(☎26・6828 FAX26・6238) 先 各日2組
	成年後見人制度無料相談会	第3水曜14時～17時	場 市役所 申 高齢福祉課(☎77・2068) 先 4人
教育・子ども	子ども総合相談 (18歳までの子どもに関する相談)	月～金曜9時～17時半	問 子ども総合相談課(☎80・8171)
	子ども家庭相談 (18歳未満の子育てや児童虐待などに関する相談)		問 家庭児童相談課(☎77・9111)
	子ども発達総合相談 (主に乳幼児の心身の発達に関する面接相談)	3月12日(火)9時45分～15時半	場 市総合福祉センター 申 8時45分～17時15分に子ども発達支援センター(☎86・7284 FAX86・7285) 先 20人
	児童虐待防止24時間ホットライン	24時間対応	問 県川西こども家庭センター(☎072・759・7799)、児童相談所全国共通ダイヤル(☎189)
	ひとり親(離婚前含む)および寡婦相談	月～金曜9時～17時半	場 申 子育て支援課(☎77・2128)。予約優先
	子どもの悩み相談	月～金曜13時～19時、 土曜・第1・3火曜10時～17時	問 子どもの権利サポート委員会【専用電話】(☎0120・931・170)
	悩みの電話相談(子ども専用)	24時間対応	問 御殿山ひかりの家(☎84・0947)
ハッピートークたからづか (家庭問題・子育て問題など)	問 御殿山ひかりの家(☎86・4532)		
人権	セクシュアルマイノリティ電話相談	水曜15時～18時	問 人権男女共同参画課【専用電話】(☎71・2136)
	女性のための電話相談	月・火・木・金曜、10・17・24日(土) 10時～正午・13時～16時	問 男女共同参画センター【専用電話】(☎86・3488)
	女性のための面接相談	14・28日(水)10時～12時50分	場 申 男女共同参画センター(☎86・4006) 保 あり(要予約)
	女性のための起業相談	7・21日(水)10時～正午	
	女性のための法律相談(原則1人1回)	3日、3月2日(土)14時～17時	
	女性のためのチャレンジ相談	7日、3月6日(水)11時～13時50分	
	犯罪被害者相談	8・22日(木)10時～正午	場 市民相談課 申 前週金曜までに防犯交通安全課(☎77・2061) 先 2人
健康	こころのケア相談	8・22日(木)13時半～15時	場 申 県宝塚健康福祉事務所(☎62・7307)
	専門栄養相談	20日(火)10時～11時半	場 申 県宝塚健康福祉事務所(☎62・7304)

☎日時 場場所 ¥料金 抽定員(抽選) 先定員(先着) 対対象者 内内容 申申し込み 問問い合わせ先  
保一時保育 SC:サービスセンター SS:サービスステーション HP:ホームページ

広報たからづか No.1320 令和6(2024)年2月号

# 仕事・求人

## 【市職員】市立小・中・養護学校(会計年度任用職員)

採用予定日 4月上旬

¥ 時給 2,830円から

対 小・中学校の教員免許を持つ人、または取得見込みの人

内 教員の授業補助など

申 2月1日(木)から職員課で配布する申込書(二次元コードからダウンロード可)を同課へ。3月1日(金)必着

問 同課(☎77・2026 FAX71・1891)



## 【市職員】地域児童育成会補助員 (会計年度任用職員)

採用予定日 4月

¥ 時給 1,110円から

対 18歳以上(高校生を除く)で、週3~6日程度(平日は14時~最長19時)勤務できる人。資格なしでも可

内 市立小学校の育成会で、放課後に学童保育を補助

申 電話連絡の上、写真付き履歴書を青少年課へ持参

問 同課(☎77・2030 FAX77・2800)

## 2月の宝塚地域若者サポートステーション 学生応援・連続就活セミナー【5日間集中講座】

日 ポジティブ思考を身につけるコツ=7日(水)

職業興味&性格検査=14日(水)

企業研究=21日(水)

応募書類作成=28日(水)

面接対策&ビジネスマナー=3月6日(水)

いずれも13時半から

対 令和6(2024)年3月に短大・大学・専門学校などを卒業見込み、または既卒3年以内の人(要登録)

先 各回6人

申 問 同サポートステーション

(☎69・6305 FAX69・6315、月・日曜、祝日除く)

## シニアワークフェア

日 2月21日(水)13時半~15時半

対 概ね60歳以上で就職を希望する人

先 各社6人(4社参加)

内 企業担当者から直接仕事の内容を聞ける就職面接会。相談のみも可。要予約。詳しくは二次元コードから

申 問 ハローワーク西宮

(☎0798・22・8600、自動音声の後に「41#」を入力)



## 【市職員】たからづか DV 相談室 女性相談支援員(会計年度任用職員)

募集人数 2人

試験日 3月2日(土) 採用予定日 5月1日

¥ 初任給181,010円 ※2月1日現在  
(採用年度当初25歳の場合)

対 社会福祉士などの資格を持つ人

内 配偶者などからのDV被害者や困難な問題を抱える女性からの相談対応、関係機関への支援調整など

申 2月1日(木)~22日(木)に二次元コードから

問 人材育成課(☎77・2149 FAX72・6032)



## 公務員(自衛官・警察官)合同説明会

日 2月3日・3月16日(土)9時半~正午

場 宝塚商工会議所

問 自衛隊兵庫地方協力本部伊丹地域事務所  
(☎072・770・7800)



## 地域児童育成会やファミリーサポートセンターの活動を 広報番組「知ってよ!宝塚」で紹介

地域児童育成会の仕事風景や1日の流れ、地域で子育てを支えるファミリーサポートセンターの活動などを紹介する動画をYouTubeで公開しています。育成会補助員、「ファミサポ」の提供会員は随時募集中です。ぜひご覧ください。



広告

社会福祉法人緑峯会 特別養護老人ホーム **空室あり**

**セントポーリア愛の郷**

🌱 **食事がおいしい** (料理療法も盛んです)

🌱 **楽しい音楽療法、イベント充実** (音楽療法士が対応)



YouTube配信中

施設見学 大歓迎!  
施設詳細 ● 特養110床・ショートステイ10床  
● 全室個室:トイレ、洗面完備 ● 原則要介護3以上  
● ユニット型:1ユニット10名程度で生活

まずは、お気軽に  
ご連絡ください!

☎078-907-1165

担当 西垣・耳田 受付時間 9:00~17:00  
兵庫県西宮市山口町上山口1584-1



**！ 若者を狙うクレ・サラ強要商法にご注意！**

【事例】「1日30分、誰でも簡単に稼げる」というインターネットの広告を見て、副業サイトのSNSに登録。詳細は電話で聞くことになり、事業者から確実に稼ぐためにと100万円のサポート契約を勧められた。「お金が無い」と断ったが、「すぐに利益が出て返済できる」と説明され、スマホに遠隔操作アプリを入れるように指示された。スマホの画面を共有し、電話で言われるがままに操作をして2社の貸金業者から50万円ずつ合計100万円を借し、指定された銀行口座に振り込んだ。結局稼ぐことはできず、借金だけが残ってしまった。

契約の際、無理やりクレジット契約を組ませたり、消費者金融などから借金をさせたりする「クレジット・サラ金強要商法」による被害が増えており、副業で稼ぐつもりが多額の借金を抱え返済に困る若者からの相談が寄せられています。

被害を防ぐために、次のことに注意しましょう。

- ・「簡単に稼げる・儲かる」副業はないので、広告をうのみにしない
- ・借金をしてまで契約をしない
- ・サポート契約と借金は別ものです。返済見込みがない借金は危険なので、きっぱり断りましょう。
- ・遠隔操作アプリを安易にインストールしない
- ・遠隔操作や画面共有を行って貸金業者サイトに登録した場合は、悪用されないようにサイトのIDやパスワードを変更する

商品やサービスに関する契約トラブルの相談は  
相談専用電話(☎81・0999)、消費者ホットライン(☎188)へ

**譲ります 譲ってください**

- 譲ります=スチームクリーナー
- 譲ってください=自然幼稚園女児制服(120~130)▷自然幼稚園体操服(120~130)
- (特非)消費者協会宝塚  
(☎81・4175、月・水・金曜9時半~正午、火・木曜9時半~16時半)

**市への寄附をありがとうございます**

- 尼崎信用金庫一文化財保護事業に9万円
- 宝塚市土木協会一中央図書館児童室の閲覧机1台・閲覧椅子4脚(約20万円相当)



**すみれ防災スピーカーの放送は「Cosmo Cast」で!**

すみれ防災スピーカーの放送(災害・緊急時の放送のみ)をアプリを通して聞くことができます。

インストール



総合防災課

(☎77・2078 FAX77・2150)

**ひょうご防災ネットの安心メールに登録を!**

避難所開設情報や避難情報、防犯・交通安全・消防の啓発情報、感染症情報などを配信します。

アプリ版のインストール・メール登録



総合防災課

(☎77・2078 FAX77・2150)

**市営霊園の利用者を募集中**

樹木葬の小型シンボルツリー型とガーデニング型の利用者を募集中。案内資料は、生活環境課・現地管理事務所・各SC・SSなどで配布しています。

長尾山霊園 (普通墓所)



宝塚すみれ墓苑 (樹木葬・合葬・普通墓所)



生活環境課

長尾山霊園担当 (☎77・2073 FAX71・1159)  
宝塚すみれ墓苑担当 (☎77・2146 FAX71・1159)

阪急宝塚線「元元神社」駅前  
**シネ・ピピア**  
☎87・2261

シネマ1	ポトフ 美食家と料理人	2/9(金)~2/22(木)	PERFECT DAYS	2/9(金)~3/7(木)
	人生は、美しい	2/23(祝)~3/7(木)	宝くじの不時着	2/23(祝)~3/7(木)
シネマ2	白鍵と黒鍵の間に	~2/8(木)	延安の娘	2/2(金)~2/5(月)
	蟻の兵隊	2/2(金)~2/5(月)	サタデー・フィクション	2/2(金)~2/8(木)
	東京組曲2020	2/6(火)~2/10(土)、2/27(火)	目の見えない白鳥さん、アートを見に行く	2/6(火)~2/10(土)
	リアリティ	2/9(金)~2/15(木)	アアルト	2/9(金)~2/22(木)
	マエストロ：その音楽と愛と(☆)	2/9(金)~2/22(木)	国葬の日	2/11(祝)~2/17(土)
	チョコレートな人々	2/11(祝)~2/15(木)、2/28(木)	ぼくたちは見た ガザ・サムニ家の子どもたち	2/18(日)~2/22(木)、2/27(火)
	Ryuichi Sakamoto：CODA	2/16(金)~2/22(木)	枯れ葉	2/16(金)~2/29(木)
	子どもの瞳をみつめて	2/23(祝)~2/26(月)、2/29(木)	絶唱浪曲ストーリー	2/23(祝)~2/26(月)、2/28(木)、2/29(木)
	燃えあがる女性記者たち	2/23(祝)~2/29(木)	福田村事件(☆)	2/23(祝)~3/7(木)



『PERFECT DAYS』  
©2023 MASTER MIND Ltd.



『マエストロ：その音楽と愛と』

(☆)…小学生以下は保護者の許可が必要です。

シネ・ピピアは市内唯一の公設民営の映画館です。上映時間などはお電話でお問い合わせください。

# アムさんぽ その47 てんてん 糸田川 多沼々



阪急仁川駅で降りて、線路沿いに小林駅方向に歩いて行くと、線路のすぐ脇に鹿塩熊野神社の鳥居が見えてきます。かなり急な階段を登ると、こじんまりした中にも立派なお社を備えた本殿や、大黒さまや龍神さまなどの末社が並んでいます。反対側は下り坂で住宅地の中に抜けられます。

この神社には、奈良時代に春日大社から使者として来たつがいの鹿のうち、雌鹿が行方不明となり、探し回っていた雄鹿が井戸の底に映った自分の姿を雌鹿と見間違えて、近くに行こうとして落ちて死んでしまったので、その亡骸を塩で包み春日大社に送り返したという伝承があります。そのことから、このあたりを鹿塩と呼ぶようになったそうです。(貂々)

2人に  
当たる!

## プレゼント付きアンケート

市広報に関するアンケートに回答した人の中から抽選で、市内のお店で使えるプレゼントが当たります。

### ◆今月のプレゼント

### 「石窯ピザ(マルゲリータ)と名物ぷりんのセット」



天然酵母のマルゲリータとピザ窯ぷりんの店  
宝塚ソノマルゲリータ

阪急小林駅から徒歩10分の住宅街にある6坪の小さなお店。兵庫県を中心とした国産食材とイタリア直輸入のチーズなどを使用した「冷めても美味しい」と評判のマルゲリータと、ピザ窯の蓄熱性を生かしたなめらか食感のオリジナルプリンのセットをプレゼント。テイクアウト限定です。



📍 大成町1-20  
🕒 11時半～14時、17時～20時  
(火・水曜定休日)  
☎ 61・8034

応募は2月25日(日)までに、市公式LINEのイベント・広報タブのプレゼント企画から。



### あなたのお店を広報誌でPR!

## 読者プレゼントの提供事業者を募集

「プレゼント付きアンケート」コーナーで、当選者へ商品やサービスを提供して下さる事業者を募集中です。市内全戸に配布している広報誌で、お店や商品の魅力を発信できます。

詳しくは市HPをご覧ください。



詳細

### プレゼント提供までの流れ

- 1 二次元コードから応募  
応募フォームに店舗情報と提供できる商品の詳細などを入力
- 2 掲載決定通知が届く ※応募多数の場合は抽選  
掲載決定通知が届いたらPRポイントと商品の画像を送信
- 3 広報誌に店舗情報が掲載!
- 4 当選者がお来店  
当選者が引換券を持って来店。プレゼントをお渡しください。
- 5 実施報告を提出  
すべてのプレゼント提供後、市に実施報告を提出

問 広報課 (☎ 77・2002 FAX 74・6903)



令和6(2024)年2月1日発行  
No.1320 発行/宝塚市 編集/広報課

宝塚  
L'Esprit de la Ville

〒665-8665 兵庫県宝塚市東洋町1-1  
☎0797・71・1141(代表) FAX 0797・74・6903(広報課)

市内全世帯・事業所へ宅配しています。  
広報誌が届かない場合は、シヤパンメックセンターサービス(株)  
フリーダイヤル 0120・240・324(9時~19時)へ。

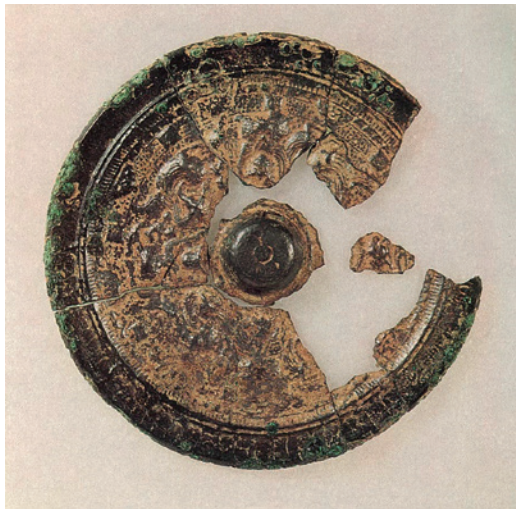
大阪大学考古学研究室

# 市内古墳発掘調査完了報告会



3人の講師による講演会。テーマは「長尾山丘陵・安倉高塚の調査と構造的特徴」「安倉高塚の鏡と初期ヤマト政権期の西摂地域」「中山荘園古墳の特色」

- 日 2月17日(土)13時半~16時
- 場 東公民館
- 先 190人
- 内 講師は大阪大学教授の福永伸哉さん、助教授の上田直弥さん、市内郷土史家の直宮憲一さん
- 手 あり(申 2月9日(金)まで)
- 申 問 2月5日(月)~16日(金)に社会教育課へ電話(☎77・2029 FAX71・1891)



安倉高塚古墳で発掘された神獸鏡

## 宝塚警察署からのお知らせ

市内で特殊詐欺被害多発!

田中 隆雄  
宝塚警察署 広報係



# 「防犯対策電話録音機」

をご活用ください



- ・家電量販店などで購入可
- ・**工事不要!**自宅の固定電話に簡単取り付け
- ・電話に出る前に**自動で警告が流れる**
- ・**自動で録音開始**
- ・特殊詐欺・悪質商法対策に非常に効果的!

宝塚警察署では、市内特定の地域にお住まいの高齢者を対象に機器を配布し、後日利用者にアンケートを実施しました(右図)。

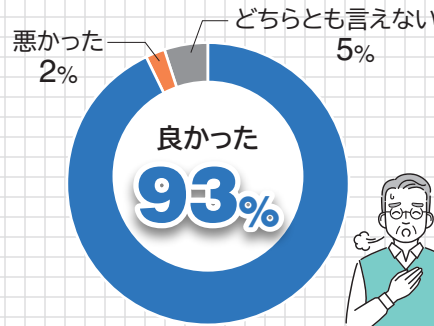


警告音声を聞いた相手が電話を切った



安心感がある

### 自動録音装置を使った感想



問 宝塚警察署 (☎85・0110)

UD FONT



[令和6(2024)年1月1日 現在] (対前月)

・推計人口/221,994人 (-81人)  
・世帯数/96,755世帯 (-39世帯)

・男/101,542人 (-46人) ・女/120,452人 (-35人)  
・面積/101.89km<sup>2</sup>

※数値は令和2(2020)年国勢調査の結果を基礎としています。