

広報

～わたしの舞台は たからづか～

たからづか

6

2024 June
No.1324



「宝塚」の未来を
一緒に作りましょう!



特集 令和7年度市職員募集 P2~5

環境特集

取り出してお読みください

市制70周年関連イベントには
70th が付いています。

出水期に備えましょう P7

定額減税を実施 P8

緊急通報システムに
携帯型を導入 P8



宝塚歌劇110周年
宝塚市制70周年
手塚治虫記念館30周年

宝塚市では、本市に関わるすべての人が幸せと感じられ、安心な毎日を過ごすことができる未来のため、「宝塚市をよりよくしたい」という熱い思いを持った職員を募集します。

先輩の声 INTERVIEW

Q 仕事のやりがいとは？

A 保護者からの感謝の言葉

保育所の入所申し込みの案内や保育施設への給付金業務などを行っています。各家庭の希望や事情に寄り添いながら、適切な案内をすることを心掛けており、保護者から「丁寧に対応してくれてありがとう」と言ってもらえることが1番うれしいです。

Q 受験希望者へ伝えたいことは？

A ありのままの自分で試験に臨んで

面接では、緊張しすぎず、自分の思いを伝えてみてください。普段から、たくさんの人とコミュニケーションを取って、自分の言葉で話す力を身に付けておくといいと思います。頑張ってください！

一つ一つの対応が
子どもや保護者の人生に直結する



事務職

【保育事業課】係員 入庁3年目

淡路 楓和 ふうわ

さまざまな部署と連携しながら
専門職としての知識を発揮できる



化学技術職

【環境エネルギー課】係長 入庁10年目 玉置 一樹

Q どんな業務をしていますか？

A 公害対策に関する業務

市内の環境を維持するため、川の水質や大気の調査、公害に関する相談対応などを行っています。印象に残っているのは大気測定所の移転業務で、候補地が見つからない中、関係者と何度も調整し、無事に移転先から了承を得ることができました。市役所の仕事は一人ではできないことは少なく、周囲の人と協力しながら進めることが多いと感じます。

Q 子育てとの両立はできる？

A 育児中でも働きやすい制度が整っています

時差出勤を活用し、子どもを保育園に送ってから出勤しています。一人目が生まれた時は育児休暇を1カ月取得し、最近二人目が生まれたので、周りの協力のもと再び休暇を取る予定です。

市民の暮らしに貢献できる



土木技術職

【公園河川課】係員 入庁4年目

森本 一帆

Q 土木技術職を選んだ理由は？

A 大学で学んだことを生かしたくて

大学では土木について学んでいたため、就職先も土木関係を希望していました。民間企業の就職活動を行う中で、市役所の土木技術職にも興味を持ち、能力検査を受験できる宝塚市を受けました。

Q どんな業務をしていますか？

A 公園の維持管理や緑化業務

市内約350カ所の公園の維持管理業務を担当しています。さまざまな要望や問い合わせに対して、現場確認をし、市として最大限何ができるかを考えながら対応しています。市民の皆さんが快適に過ごせる環境づくりに貢献できることにやりがいを感じます。

Q 仕事をする上で大切にしていることは？

A 保護者と信頼関係を築くこと

1歳児を担当しているため、毎日の生活リズムを整えることを意識し、一人一人と向き合いながら保育に取り組んでいます。また、安心して子どもを預けてもらえるよう日々の様子を詳しく連絡ノートに書いて保護者との関わりも大切にしています。子どもの成長を保護者と共に喜ぶことが何よりもうれしいです。

Q 受験希望者へ伝えたいことは？

A 子どもたちからたくさん元気もらえる仕事です

時には大変なこともあります。子どもが好きで、大事にできる気持ちがあれば大丈夫！ 楽しいですよ！

子どもたちの成長に日々感動



保育士

【逆瀬川保育所】 入庁2年目

粕谷 穂花

「来てくれて良かった」

と思ってもらえる消防士を目指して



消防職

【西消防署 消防第2課警防隊】
消防士 入庁2年目

的場 望杏

Q 仕事のやりがいを感じる時は？

A 訓練していたことが、現場で生かされた時

防火服を素早く着用する訓練やけがの処置など、毎日の小さな訓練の積み重ねが現場での余裕を生み、市民の皆さんを守ることに繋がった時には達成感があります。

Q 女性でも消防士を目指せる？

A 女性だからこそできることがある

救助した女性から「同性の消防士がいて良かった」と言ってもらった時はうれしかったです。男性が多い職種ですが、女性職員の働く環境も整備され、子育てしながら働く先輩もいます。「市民を守りたい」という気持ちがあるなら、性別問わず、ぜひ受験してほしいです。

入庁後のキャリアイメージ

事務・技術職大卒（新卒）採用者は最短6年目、消防職大卒（新卒）採用者は最短3年目から昇格試験の受験が可能となり、係長や消防士長に昇格できます。また、前歴がある場合は昇格までの年数の短縮制度があります。意欲のある職員が若いうちからキャリアアップに挑戦できます。

◎事務・技術職



◎消防職



勤務条件 令和6（2024）年4月1日時点

初任給

職種	月額（地域手当含む）※	
事務職		
土木技術職		
化学技術職	大卒程度	230,575円
事務職（社会福祉士）	短大卒程度	213,325円
保健師		
保育士		
消防職	大卒程度	242,420円
	短大卒程度	224,480円
放課後児童支援員	25歳	181,010円
	30歳	197,340円
	34歳以降	206,885円

※前歴による加算あり。

諸手当

扶養手当、住居手当などをそれぞれの規定に基づき支給

昇給

原則、年1回

勤務時間（原則）

月～金曜 9時～17時半
（休憩：12時～12時45分）

休日

土・日曜、祝日、12月29日～1月3日

年次有給休暇

21日

※職種・配属部署によっては、上記と異なる場合あり。

Q4 二次試験はどのような試験ですか？

A 個人面接と、設定された課題について数人で作業するグループワークを行います。

※保育士、消防職、放課後児童支援員を除く。

Q5 働く上でどのような制度がありますか？

A テレワークや時差出勤などの制度があり、柔軟な働き方ができます。

※職種・配属部署によって異なる。

Q6 休暇は取りやすいですか？

A 職員アンケート※で、事務職・技術職の約9割が「取りやすい」と回答しています。

※令和5（2023）年12月に実施。

募集内容

職種	募集人数	受験資格	備考
事務職	20名程度	平成7(1995)年4月2日以降に生まれ、4年制大学または短期大学を卒業した人または令和7(2025)年3月までに卒業見込みの人	令和7年4月1日 ※令和6年度中に 前倒して採用する 場合あり
土木技術職	5名程度	昭和55(1980)年4月2日以降に生まれ、4年制大学、短期大学または高等専門学校で土木に関する専門課程を修めて卒業した人または令和7(2025)年3月までに卒業見込みの人	
化学技術職	若干名	昭和55(1980)年4月2日以降に生まれ、4年制大学、短期大学または高等専門学校で化学に関する専門課程を修めて卒業した人または令和7(2025)年3月までに卒業見込みの人	
事務職 (社会福祉士)	若干名	昭和55(1980)年4月2日以降に生まれ、社会福祉士の資格を有する人または令和7(2025)年3月までに資格取得見込みの人	
保健師	若干名	昭和60(1985)年4月2日以降に生まれ、保健師の免許を有する人または令和7(2025)年3月までに免許取得見込みの人	
保育士	5名程度	昭和63(1988)年4月2日以降に生まれ、保育士の登録を受けかつ幼稚園教諭の免許を有する人または令和7(2025)年3月までに上記の条件を満たす見込みの人	
消防職 (大学卒)	10名程度	<ul style="list-style-type: none"> 平成9(1997)年4月2日以降に生まれ、4年制大学を卒業または令和7(2025)年3月までに卒業見込みの人 言語、聴力および運動機能に障害がないこと 	9月1日
消防職 (短大卒程度)		<ul style="list-style-type: none"> 平成11(1999)年4月2日以降に生まれ、短期大学(同等の資格を含む)を卒業または令和7(2025)年3月までに卒業見込みの人 言語、聴力および運動機能に障害がないこと 	
放課後 児童支援員 (非常勤)	若干名	昭和39(1964)年4月2日以降に生まれ、募集要項に記載する資格などを取得している人	

その他の募集情報は本誌29面に掲載

申込期間

6月3日(月)15時～21日(金)15時

一次試験

7月14日(日)

WEB(宝塚市職員採用システム)からエントリーしてください

募集内容の詳細や
エントリーはこちらから



☎ 人材育成課(☎77・2149 FAX72・6032) 消防本部総務課(☎73・1141 FAX77・3951)

試験や働き方に関する Q & A

Q1 試験から
内定までの流れは?

A 一次から三次試験まであります。8月に二次試験、8月または9月に三次試験(個人面接)を行い、9月中旬に内定が出ます。

※放課後児童支援員を除く。
※日程は前後する場合あり。

人材育成課職員

Q2 試験倍率は
どのくらいですか?

A 事務職(大卒)の倍率は例年10～15倍です。過去の試験実施結果は市HPからご確認ください。

Q3 一次試験はどのような
試験ですか?

A マークシート形式の試験です。公務員試験の対策が不要な能力検査(事務能力を図る検査)もあります。

山崎晴恵市長からの メッセージ



朝の武庫川沿いの風が心地よい季節になりました。

5月の毎週火曜日の朝8時から、朝活ウォークを開催しています。おおむね60歳以上の方と一緒に、武庫川河川敷から花のみちを、ゆっくりと歩いています。歩きながら、参加者の方々から、いろいろなお話を聞かせていただき、毎回新しい発見をしています。高齢者のサロンを開いて脳の活性化のためのゲーム大会を開催して下さっている方、花のみちに落ちている松ぼっくりを握りながら歩くと手の刺激になることを教えて下さった方、落語でみんなを元気にして下さっている方、毎回ネコの話で盛り上がる方。みんなで歩いたら、花のポイントシールを貼り、ポイントに応じて、プレミア宝塚を居場所に行っている子どもたちにゲームをプレゼントします。ウォーキングは、健康寿命を延ばすと言われています。健康になるし、子どもも喜ぶ。次は涼しくなる秋に開催します。ぜひ、一緒に朝活ウォークを楽しみましょう。

山崎晴恵

「OPEN!みんなで話そう!」 やまさき市長とともに」参加者募集

協働のまちづくりをより一層推進するため、市民の皆さんと市長、担当部局によるテーマに沿った意見交換会を開催します。あなたの声を市長に直接届けませんか。テーマ「中高年世代が運動を継続して、運動習慣をつけるには」

日 7月20日(土)10時～11時半

場 市役所第二庁舎 抽 15人

対 市内在住・在勤・在学の人

申 6月14日(金)までに市民協働推進課へ電話

(☎77・2051)または二次元コードから

※一時保育、手話通訳・要約筆記あり(要予約)

問 健康推進課(☎86・0056)・高齢福祉課(☎77・2068)



市長出演番組「まちづくりゆめづくり～市長と語りましょう～」

6月2日(日)8時半～9時 / (再)6月9日(日)8時半～9時

テーマ:宝塚市制70周年記念

宝塚少年少女合唱団 第48回定期演奏会

ゲスト:宝塚少年少女合唱団 団長 山岡信章さん

指揮者 野尻友美さん

PHOTO NEWS

手塚治虫記念館 開館30周年セレモニーを開催

4/25



開館30周年をお祝いし、記念ノベルティが配布されたほか、池田理代子さんによる記念トークが行われました。

第4回宝塚温泉まつりが開催

4/28



子どもたちがこども神輿を担いで武庫川周辺を練り歩いたほか、さまざまな出店が並び会場は多くの人で賑わいました。

朝活ウォークで健康促進

5/14



健康促進のため、市長と参加者12人が武庫川河川敷を約1.5kmウォーキングしました。

ナビネット祭りでお仕事体験

5/18



大工や塗装、電気、水道など建設業に関する仕事体験ができるナビネット祭りが開催され、子どもたちが働く楽しさを体験しました。



第13期宝塚市観光大使 リボンの騎士「サファイア」を募集

市は、手塚治虫作品「リボンの騎士」の主人公サファイアをイメージシンボルとし、全国にまちの魅力を発信しています。宝塚市が好きな人、その魅力を伝えたい人は、ぜひご応募ください。

任期 デビューの日から原則1年

対 6月1日現在、18歳以上の人(高校生除く)

申 観光にぎわい課などで配布する応募用紙(市HPからダウンロード可)に必要事項を記入し、〒665-8665(住所不要)観光にぎわい課「観光大使募集」係へ。HPから申し込み可。7月31日(水)必着



第12期サファイア 山口恵里菜(左) 中川真穂(右)



問 同課(☎77・2012 FAX74・9002)

出水期に備えましょう

大雨警報などの発表基準の見直し

5月23日に、本市に関する大雨特別警報(土砂災害)、土砂災害警戒情報、大雨警報(土砂災害)、大雨注意報、洪水注意報の基準が見直されました。より実態に即して発表されるので、気象情報をこまめに確認し災害に備えましょう。



水害危険予想箇所の指定

市内184カ所を水害危険予想箇所に指定し、防災パトロールの強化、状況に応じて防災工事の実施や所有者に対する改善指導などを行っています。指定箇所は市HPでご確認ください。



被災した時は

大雨などの災害によって家屋や家財が被害に遭った人に「被災証明書」を発行しています。受付期間は、被災した日から6か月です。

申 申請書(市HPからダウンロード可)に必要事項を記入し、総合防災課へ



問 総合防災課(☎77・2078 FAX77・2150)

豪雨などの異常気象時における主な通行規制区間のご案内

道路を利用する皆さんを災害から守るため、基準を超える雨が降った場合には下表のとおり通行規制を実施します。ご不便をおかけしますが、ご理解とご協力をお願いします。



路線名	通行止め区間	距離(km)	通行止め基準	管轄事務所	問い合わせ
新名神高速道路	川西I.C▶神戸JCT	16.9	連続雨量160mm	西日本高速道路(株)関西支社 神戸高速道路事務所	078・904・2861
中国自動車道	宝塚I.C▶吉川I.C	27.1	連続雨量210mmまたは 同160mmかつ時間雨量45mm		
阪神高速道路 7号北神戸線	箕谷I.C▶西宮山口JCT (北延伸線含む)	17.3		阪神高速道路(株) 神戸管理・保全部	078・331・9801
国道176号	西宮市塩瀬町生瀬▶ 太多田橋交差点	0.5	連続雨量190mmまたは 同160mmかつ時間雨量40mm	国土交通省兵庫国道事務所	078・334・1600
県道33号	鳥脇交差点▶生瀬橋東詰交差点	5.4	連続雨量160mm	兵庫県宝塚土木事務所	83・3207
県道337号	生瀬橋西詰交差点▶ 宝来橋南詰交差点	0.5			
県道327号 切畑道場線	神戸市道場町生野(JR交差点)▶ 宝塚市境(宝塚市玉瀬)	7.5	武庫川(道場地点)の 水位3.10m	神戸市北建設事務所	078・981・5191
市道2050号線	神戸市境(道場町生野)▶ 宝塚市玉瀬			市道路管理課	77・2095

問 道路整備課(☎77・2098 FAX77・9119)



令和6年度市・県民税の定額減税などのお知らせ

市・県民税の定額減税

物価高騰による国民の負担を緩和するため、令和6年度市・県民税の定額減税を実施します。

対象 前年の合計所得金額が1805万円以下の所得割の納税者

手続き 不要

減税額 以下①と②の合計額。ただし、その合計額が所得割額を超える場合は、所得割額を減額

①納税者本人=1万円

②控除対象配偶者および扶養親族(国外居住者を除く)=1人あたり1万円

※控除対象配偶者を除く同一生計配偶者(国外居住者を除く)は対象外

確認方法 定額減税額および減税しきれない額は、納税通知書(6月7日(金)発送)または特別徴収税額の決定通知書(5月中に特別徴収義務者宛てに通知)でご確認ください。



詳細

減税しきれない額がある人への給付金(調整給付)

令和6年分所得税および令和6年度市・県民税で減税しきれない額がある人へ、調整給付を支給します。対象者へ7月下旬にせいかつ支援課(給付金担当)からお知らせを送付します。

制度の詳細については二次元コードをご覧ください。



所得税の定額減税

所得税の定額減税(対象者1人につき3万円)については、国税庁のHPをご覧ください。



国税庁HP

問 市・県民税の定額減税については市納税案内センター(☎61・5679)
調整給付については重点支援給付金コールセンター(☎61・7555)

令和6年度 新たに住民税非課税、均等割のみ課税となる世帯へ給付金を支給

対 基準日(6月3日)時点で本市に住民登録があり、令和6年度の住民税が新たに「非課税」または「均等割のみ課税」となった世帯

¥ 1世帯あたり10万円

※基準日時点で18歳以下の児童(18歳に達する日以降最初の3月31日までの児童)と同一生計の世帯には、児童1人あたり5万円を追加支給します

※対象世帯には、7月上旬に通知を送付します

以下の世帯は、今回の給付金の対象外です

- 令和5年度の住民税非課税世帯向けの給付金(7万円)の対象世帯
- 令和5年度の住民税均等割のみ課税世帯向けの給付金(10万円)の対象世帯
- 既に他の市区町村で本給付金と同様の給付金を受給した世帯

問 重点支援給付金コールセンター
(☎61・7555)



詳細

緊急通報システムに携帯型を導入

6月3日(月)から、現行の固定型緊急通報装置に加えて、固定電話回線がなくても利用できる携帯型装置を新たに導入します。

<緊急通報システムとは>

一人暮らしの高齢者などを対象に、自宅から簡単な操作で相談センターへ通報できる緊急通報装置をレンタルしています。緊急時には、相談センターから必要に応じて119番通報や近隣の協力員などに連絡するほか、平時には健康相談にも対応し、日常生活の不安を解消しています。

対 おおむね65歳以上もしくは身体障害者手帳1・2級所持の独居者。同居家族が要介護者、日中不在の場合は応相談

※携帯型の利用は、固定型が利用できない人に限ります

¥ 世帯所得に応じて、月額0~2085円(携帯型)

問 申請・相談については市社会福祉協議会企画総務課
(☎86・5000)

事業全般については高齢福祉課
(☎77・0505 FAX71・1355)



詳細



健康診査を受診しましょう

国民健康保険で実施する特定健診

国民健康保険の被保険者で40～74歳(4月1日現在)の人を対象に、メタボリックシンドロームに着目した健康診査を行っています。昨年度を受診月や誕生月に応じて年に1度受診券が届くので、忘れずに受診しましょう。また、健診結果から生活習慣の改善による予防効果が期待できる人に対して、特定保健指導を実施しています。

後期高齢者健診

後期高齢者医療制度の被保険者を対象に、生活習慣病の早期発見と重症化予防を目的とした健康診査を行っています。

がん検診

がんは初期段階で適切な治療を行うことで、高い確率で治癒します。早期発見のため、年に1回はがん検診(乳がん検診は2年に1回)を受診しましょう。

実施場所は、市内実施医療機関と健康センターです。事前に予約の上、受診してください

実施医療機関(5月1日現在) ※電話番号の市外局番は(0797)です。ただし、■印は(072)、▲印は(0798)です。

医療機関名	TEL	特定・後期	前立腺がん	大腸がん	肺がん	乳がん	子宮頸がん	医療機関名	TEL	特定・後期	前立腺がん	大腸がん	肺がん	乳がん	子宮頸がん	医療機関名	TEL	特定・後期	前立腺がん	大腸がん	肺がん	乳がん	子宮頸がん
ありしま内科	80-8731	○	○	○	○	○		中村産婦人科	88-1103						○	宝塚病院	71-3111	○	○	○	○	○	
岡本クリニック	85-8090	○	○	○	○	○		けいしん内科クリニック	82-0506	○	○	○	○	○		柴田クリニック	73-6616	○	○	○	○	○	
そりおクリニック	81-4655	○	○	○	○	○		森医院	82-1125	○	○	○	○	○		よしおかクリニック	61-5811	○	○	○	○	○	
水谷内科クリニック	61-8200	○	○	○	○	○		いわた整形外科マチクリニック	82-2855			○				広石医院	72-6861	○	○	○	○	○	
たけなか呼吸器クリニック	86-5220	○	○	○	○	○		飯山内科クリニック	80-1060	○	○	○	○	○		和田内科	73-8059	○	○	○	○	○	
大門医院	86-0881	○	○	○	○	○	○	小原ウイメンズクリニック	82-1211	○		○		○	逆瀬川・野上	永田医院	73-8186	○	○	○	○	○	
児玉診療所	85-5577	○	○	○	○	○		中西医院	88-7064	○	○	○	○	○		宝塚エテの園附属診療所	76-3810	○	○	○	○	○	
やなかクリニック	83-6888	○	○	○	○	○		澤田肝臓・消化器内科クリニック	88-6001	○	○	○	○	○		田村クリニック	77-3060	○	○	○	○	○	
安井内科	86-4536	○	○	○	○	○		小山内科循環器クリニック	82-3055	○	○	○	○	○		森クリニック	77-7787	○	○	○	○	○	
栗田クリニック	85-3733	○	○	○	○	○		こくらクリニック泌尿器科	82-5515	○	○	○	○	○		小松原医院	71-5889	○	○	○	○	○	
森田医院	87-2211	○	○	○	○	○		平野マタニティクリニック	80-4103					○	平田クリニック	72-7711	○	○	○	○	○		
沢村泌尿器科クリニック	85-6181	○	○	○	○	○		岡山内科医院	80-2438	○	○	○	○	○		宝塚磯病院	62-6638	○	○	○	○	○	
やまおか医院	81-5667	○	○	○	○	○		福本クリニック	82-3555	○	○	○	○	○		高松診療所	72-2585	○	○	○	○	○	
やすもと内科クリニック	86-1230	○	○	○	○	○		末岡内科医院	88-8724	○	○	○	○	○		しみず整形外科・内科 骨粗しょう症クリニック	26-8781	○	○	○	○	○	
清水外科胃腸科	86-3933	○	○	○	○	○		入江医院	88-0064	○	○	○	○	○		成山クリニック	73-8030	○	○	○	○	○	
中埜クリニック	81-5321	○	○	○	○	○		まみクリニック	82-2680	○	○	○	○	○		柴田内科医院	72-3014	○	○	○	○	○	
山崎医院	86-2530	○	○	○	○	○		やぶき内科クリニック	82-1001	○	○	○	○	○		あけぞクリニック	71-3328	○	○	○	○	○	
おのクリニック	81-7315	○	○	○	○	○		宝塚かおるレディースクリニック	78-6051					○	あずまクリニック	73-1277	○	○	○	○	○		
ごだま病院	87-2525	○	○	○	○	○		やすぎファミリークリニック	88-8811	○	○	○	○	○		宝塚まるお整形外科	77-0231	○	○	○	○	○	
宝塚第一病院	84-8811	○	○	○	○	○		松本医院	■759-8123	○	○	○	○	○	小林	斎藤内科	71-6515	○	○	○	○	○	
宝塚みずた内科・消化器クリニック	26-8700	○	○	○	○	○		雲雀丘クリニック	■759-2010	○	○	○	○	○		李クリニック	76-2525	○	○	○	○	○	
みなとクリニック宝塚	61-6706	○	○	○	○	○		川勝クリニック	85-8655	○	○	○	○	○		晃成会クリニック	73-7591	○	○	○	○	○	
松本内科医院	84-8815	○	○	○	○	○		くさなみ内科クリニック	86-1135	○	○	○	○	○		三上内科クリニック	71-2141	○	○	○	○	○	
中出医院	86-3459	○	○	○	○	○		むらせ乳腺外科クリニック	72-1755	○	○	○	○	○		合田外科	71-2132	○	○	○	○	○	
大西医院	86-2478	○	○	○	○	○		回春堂 鎌本内科循環器内科	76-3639	○	○	○	○	○		内田医院	73-5119	○	○	○	○	○	
なみき内科	87-8739	○	○	○	○	○		清水産婦人科医院	72-0300					○	良元診療所	71-7288	○	○	○	○	○		
仲原医院	86-6251	○	○	○	○	○		栗原医院	76-5820	○	○	○	○	○		かとうクリニック	72-0051	○	○	○	○	○	
あらき内科	86-0730	○	○	○	○	○		レディース&マタニティクリニック サンタクルス ザ タカラヅカ	83-1188					○	岸本医院	▲52-0210	○	○	○	○	○		
篠部医院	86-9822	○	○	○	○	○		まるやま整形外科 リハビリクリニック	69-7720	○	○	○	○	○		信永みほレディースクリニック	▲57-1225	○	○	○	○	○	
岸本クリニック	85-4101	○	○	○	○	○		じゅん内科クリニック	76-1888	○	○	○	○	○		寺林医院	▲56-1414	○	○	○	○	○	
かば内科クリニック	87-2720	○	○	○	○	○		いまい内科クリニック	76-5177	○	○	○	○	○		川上診療所	▲51-7341	○	○	○	○	○	
吉矢医院	86-6277	○	○	○	○	○		くりやま内科	73-0285	○	○	○	○	○		助永クリニック	▲53-0990	○	○	○	○	○	
前田クリニック	85-3035	○	○	○	○	○		中井医院	72-2691	○	○	○	○	○		はらの内科クリニック	▲52-8811	○	○	○	○	○	
こくふプレストクリニック	85-7650	○	○	○	○	○		きじま皮膚科クリニック	71-1177	○	○	○	○	○		仁川診療所	▲51-1127	○	○	○	○	○	
中山寺いまいクリニック	86-2600	○	○	○	○	○		おかだ消化器・内科クリニック	73-7878	○	○	○	○	○		宝塚清光クリニック	▲81-5541	○	○	○	○	○	
かとう内科眼科クリニック	69-6456	○	○	○	○	○		後藤医院	72-4031	○	○	○	○	○		近藤診療所	91-1119	○	○	○	○	○	
蓮尾医院	89-3858	○	○	○	○	○		たわらもと内科・糖尿病内科	62-6221	○	○	○	○	○		宝塚市国民健康保険 診療所	91-1230	○	○	○	○	○	
あいわクリニック	80-4173	○	○	○	○	○		今泉クリニック	72-3864	○	○	○	○	○		社会福祉法人 希望の家 グリーンホームクリニック	91-1333	○	○	○	○	○	
きむらクリニック	88-3303	○	○	○	○	○		佐藤医院	72-4365	○	○	○	○	○									
ひろもとクリニック	80-1111	○	○	○	○	○		大西レディースクリニック	76-5210					○									
くきクリニック	82-3000	○	○	○	○	○																	

実施医療機関での受診は来年2月末日まで。ただし、乳がん検診・子宮頸がん検診は来年3月7日まで、肺がん検診は6月末までと9月1日～11月30日に実施します。実施日などについては各医療機関へお問い合わせください。

問 健康センター(☎86・0056 FAX83・2421)

暮らし

市営住宅の入居者を募集

申込書は、6月3日(月)から市営住宅管理センター、住まいづくり推進課、各SC・SS、各人権文化センターで配布(市営住宅管理センターHPからダウンロード可)。※申し込み要件あり。

日 6月3日(月)～14日(金)9時～19時
(日曜は18時まで)

場 市営住宅管理センター(ソリオ2)

問 同センター

(☎85・1091)



暮らし

個人事業者のためのやさしい簿記教室

日 6月21日～7月26日14時～16時
(金曜、全6回)

場 西宮商工会館

¥ 3千円

先 30人

申 問 西宮納税協会

(☎0798・33・5216)

暮らし

休日にマイナンバーカードを受け取れます

日 6月22日(土)9時～正午

場 窓口サービス課

申 二次元コードから

問 市マイナンバーコールセンター

(☎0570・200・405)



暮らし

税理士による税金相談会

日 6月26日(水)9時半～正午、
13時～16時

場 西宮納税協会

先 10人

内 所得税、相続税、法人税、消費税などの相談

申 問 同協会

(☎0798・33・5216)

暮らし

シニア世代、子ども・子育て世代向けセミナー

日 7月①5日(金)②6日(土)13時半～15時

場 ぱらぞこむ1 先 各日100人

内 テーマは①昭和の子育て、令和の子育て、何が変わった 変わらない?違いを知れば、お互いにつこり②わかって欲しい 歳をとること

申 二次元コードから

問 市立老人福祉センター

(☎85・3861)

FAX85・3882)



暮らし

マンション管理セミナー

専門家が分譲マンション管理の基礎について講演します。

日 7月6日(土)13時半～16時

場 市役所(当日直接会場へ)

対 分譲マンション管理に関心がある人など

先 60人

問 住まいづくり推進課

(☎77・2018)

FAX74・8997)



暮らし

死亡時の年金給付

老齢基礎年金を一定期間以上納めている人などが亡くなった場合、遺族が遺族年金や死亡一時金を受け取れることがあります。亡くなった人の年金加入状況や遺族との関係によって請求先などが異なるため、詳しくはねんきんダイヤルへお問い合わせください。

問 同ダイヤル

(☎0570・05・1165)

暮らし

令和6(2024)年度 国民健康保険税の改正

今年度の国民健康保険税の課税限度額と軽減判定基準所得の変更は以下のとおりです。なお、税率と税額は前年度から変更ありません。

課税限度額(年額) ※医療分、介護分は前年度から変更なし

後期高齢者支援金等課税限度額	24万円
----------------	------

軽減判定基準所得 ※赤字部分が変更点。7割軽減は変更なし

軽減割合	軽減判定基準所得
5割軽減	43万円+(29.5万円×被保険者数)+(10万円×(給与・年金所得者-1))以下
2割軽減	43万円+(54.5万円×被保険者数)+(10万円×(給与・年金所得者-1))以下

問 国民健康保険課(☎77・2065 FAX77・2085)

暮らし

国民健康保険の被保険者証を8月1日に更新します

新しい被保険者証は、6月末から順次、簡易書留で送付します。7月末になっても届かない場合はご連絡ください。

問 国民健康保険課

(☎77・2063 FAX77・2085)

文化・産業

創業セミナー

日 7月13・20・27日、8月10日
10時～17時(土曜、全4回)

場 宝塚商工会議所

¥ 5千円 先 60人

対 独立・起業を考えている人、5年以内に創業した人など

申 6月30日(日)までに二次元コード

問 同会議所

(☎83・2211)



日 日時 場所 ¥ 料金 抽 抽 定員(抽選) 先 先 定員(先着) 対 対 対象者 内 内 内容 申 申 申し込み 問 問 問い合わせ先
保 一時 保 育 手 手 手 話 通 訳 ・ 要 約 筆 記 S C … サ ー ビ ス セ ン タ ー S S … サ ー ビ ス セ ン タ ー H P … ホ ー ム ペ ー ジ
は 往 来 は が き (63円) または 往 復 は が き (126円) に 基 本 事 項 (〒住 所・名 前(ふりがな)) を 記 入

Information

文化・産業

キャッシュレス決済の使い方説明会

- 日** 7月2日(火)10時～17時
- 場** 市役所
- 対** キャッシュレス決済 (auPAY・d払い・PayPay) の使い方を知りたい人
- 内** 利用方法の説明やスマートフォンを使ったキャッシュレス決済の体験会
- 問** 商工勤労課
(☎77・2011 FAX77・2171)


教育・人権

6月1日は人権擁護委員の日

- 6月7日(金)10時半から30分程度、JR・阪急宝塚駅周辺で街頭啓発を行います。また、特設人権相談を実施します。
- 日** 6月7日(金)14時～16時
- 場** 市役所 **先** 4人
- 申** 事前に電話で人権平和・男女共同参画課へ
(☎77・2013 FAX77・2171)

教育・人権

市立看護専門学校 オープンキャンパス

- 在校生による校内案内や看護技術体験、在校生と交流する座談会など。
- 日** ①7月20・27日(土)・28日(日) ②8月24日(土)
- 申** ①6月1日(土)～30日(日)②7月12日(金)～8月5日(月)に二次元コード 
- 先** 各日60人
- 申** 市立看護専門学校
(☎84・0061 FAX84・1021)

教育・人権

子育てや高齢者を支援したい人の講習会

すきま時間を子育て支援や高齢者の生活支援に使ってみませんか？

- 場** フレミア宝塚 **先** 各回15人
- 対** テーマに関心のある市民
- 手** あり(申 開催日の2週間前まで)
- 申** 6月1日(土)から市ファミリーサポートセンター
(☎85・4535 FAX86・5755)

日程(6月)	時間	テーマ
24日(月)	14時～16時	親子に寄り添う子育て支援
25日(火)	10時～正午	子どもに寄り添う関わり方
26日(水)	10時～正午	認知症への正しい理解
27日(木)	10時～正午	成長と共に危ない!!は変わる
	14時～16時	気になる子どもとの関わり方
29日(土)	10時～正午	赤ちゃんのお世話の仕方
	13時～15時	救急救命講習

健康・福祉

トータルコミュニケーション講座 手話教室(初級・中級)

- 日** 6月22日～来年3月8日13時半～15時半(土曜、全17回)
- 場** 総合福祉センター **抽** 各級15人
- 対** 市内在住・在勤の中途失聴・難聴の人やその家族、友人など
- 内** 手話や筆談、ジェスチャーなどで思いを伝えあう講座 **手** あり
- 申** 6月3日(月)～14日(金)に障害福祉課
(☎77・9110 FAX72・8086)

安全・都市基盤

6月2日(日)～8日(土)は危険物安全週間

- ガソリンや灯油などの危険物は、取り扱いを誤ると生命や財産に危険を及ぼす恐れがあります。
- 期間中、「次世代へ つなごう無事故と青い地球」を標語に、市内の危険物施設への立ち入り検査や啓発活動を行います。
- 問** 消防本部予防課
(☎73・1957 FAX77・3951)

安全・都市基盤

防災資器材交付の受付開始

- 地域の自主防災組織などが防災訓練を実施する際に必要な物品を交付します(事前審査あり)。
- 交付内容**
単独組織=2万円までの防災資器材
複数組織=10万円までの防災資器材
- 申** 6月3日(月)～7月26日(金)に消防本部予防課
(☎73・1953 FAX77・3951)



安全・都市基盤

生垣などの新設・改良工事費を助成

- 対** 居住する住宅敷地に生垣などの新設や改良、壁面緑化工事を行おうとする市民
- ※同一住宅敷地への助成は1回限り
- 内** 助成金額=対象工事費の1/2(工種や区域により限度額が異なります)
- 申** 工事着手前に公園河川課の現地確認を受け、助成金交付申請書を提出
※助成条件あり
- 問** 同課(☎77・2021 FAX77・9119)

安全・都市基盤

救命講習の開催



- 日** 6月①9日(日)②23日(日)③29日(土)9時半～12時半(②のみ18時半まで)
- 場** ①②消防本部③東公民館
- 対** 市内在住・在勤・在学で10歳以上の人 **先** 各日20人
- 手** あり(申 6月②14日(金)③21日(金)まで)
- 内** ①乳幼児②乳幼児・成人③成人に対する心肺蘇生法・AEDの使用法など
- 申** 6月①4日(火)②18日(火)③24日(月)まで
- 問** ①②西消防署(☎73・1968 FAX77・3957)
③東消防署(☎88・0119 FAX89・1004)



安全・都市基盤

土砂災害特別警戒区域内の住宅改修の相談受付

- 対** 市内の土砂災害特別警戒区域内で、区域指定日以前に着工された住宅であること。その他要件あり。住宅改修に対する支援には、相談を受けてから一定の期間が必要です。改修を検討している人は、お早めにご相談ください。
- 場** 建築指導課
(☎77・2082 FAX74・8997)

安全・都市基盤

迷惑電話撃退機器を貸与します

かかってきた電話に対し、警告メッセージを流し自動的に録音する機器を無償で貸与します。

- 対** 来年3月31日時点で65歳以上で①高齢者のみの世帯②日中高齢者のみになる世帯のいずれかに該当し、後日アンケートに回答できる市民
- ※昨年度までに撃退機器の貸与または購入補助を受けた世帯は対象外
- ※防犯交通安全課が実施する自動録音電話機等購入補助金との併用は不可

抽 40台

申 消費生活センター、市民相談課などで配布する申請書(市HPからダウンロード可)を同センターへ郵送または持参。6月28日(金)17時半必着

問 同センター(☎81・4185 FAX83・1011)



環境

小型充電式電池はリサイクルボックスへ

モバイルバッテリーなどに使用される小型充電式電池をゴミの日に出すと、収集車の中で発煙・発火を引き起こし、大変危険です。小型充電式電池は、クリーンセンターや市役所、電気店などに設置されているリサイクルボックスに入れてください。

問 クリーンセンター業務課
(☎87・7883 FAX81・1941)

環境

長尾山霊園令和5年度返還区画の再募集 申込受付

日 7月1日(月)から

場 生活環境課

先 108区画

申 事前に現地確認の上、必要書類を同課へ。詳しくは二次元コードから

問 同課

(☎77・2073

FAX71・1159)



環境

宝塚すみれ墓苑 樹木葬式墓所の抽選申込

抽選対象は大型シンボルツリーのみです。

申 6月3日(月)~28日(金)に生活環境課、現地管理事務所まで配布する申込書(市HPからダウンロード可)を同課へ郵送または持参。7月11日(木)に抽選結果を発送します

問 同課(☎77・2146

FAX71・1159)



環境

猫の室内飼いに努めましょう

猫の糞尿による近隣トラブルが多発しています。猫を飼う場合は、室内飼いに努めましょう。また、名札を付ける、不妊・去勢手術をするなどし、責任を持って最期まで面倒を見てください。

問 県動物愛護センター
(☎06・6432・4599)
生活環境課
(☎77・2074 FAX71・1159)

まちづくり

皆さんのアイデアで公園をリニューアルしませんか

市と公園の管理協定を締結している団体(アドプト団体)から、公園をリニューアルする提案を募集します。

応募条件=新しい地域活動またはすでにある地域活動の強化を図るもの、子育て支援や高齢者に優しいまちづくりに役立つことなど

補助内容=地域活動への補助(対象経費の全額、上限50万円)と公園の改修工事(上限200万円)を実施

申 6月3日(月)~7月12日(金)に応募書類(市HPからダウンロード可)を公園河川課へ郵送または持参

問 同課(☎77・2021 FAX77・9119)



まちづくり

宝塚自然の家の指定管理者を募集

指定管理期間=令和7(2025)年4月1日~令和12(2030)年3月31日

対 市が定める基準を満たす法人など(個人は不可)

申 6月1日(土)から宝塚自然の家などで配布する申請書に必要書類を添付し、7月1日(月)までに社会教育課へ持参

問 同課(☎77・2029 FAX71・1891)

まちづくり

地価公示を発表

今年の地価公示が国土交通省から発表されました。地価公示は、都市計画区域内の各地域で標準的な使い方をされている土地(標準地)を選び、適正な土地価格を公表するものです。地価公示は、同省HPで閲覧できます。

問 管財課

(☎77・2031

FAX72・1419)



まちづくり

明るい選挙啓発ポスターを募集

大きさは四つ切り・八つ切り画用紙程度、画材は自由。作品の裏右下に〒住所・名前(ふりがな)、学校名・学年を明記。入賞者には賞状と副賞、応募者全員に参加賞あり。

対 市内在住・在学の小学生~高校生

申 9月6日(金)までに、在校する学校または選挙管理委員会へ

問 同委員会事務局
(☎77・2032 FAX74・1818)

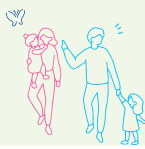


昨年度の優秀賞 田原さやのさんの作品



詳細

日 日時 場所 料 料 金 抽 抽 定 員 (抽 抽 選) 先 先 定 員 (先 先 着) 対 対 象 者 内 内 容 申 申 し 込 み 問 問 問 問 問 問 保 保 一 一 時 時 保 保 育 手 手 話 話 通 通 訳 要 要 約 約 筆 筆 記 記 S S C C サ サ ー ー ビ ビ ス ス セ セ ン ン タ タ ー ー S S C C サ サ ー ー ビ ビ ス ス セ セ ン ン タ タ ー ー H P P ホ ホ ー ー ム ム ペ ぺ ー ー ジ 往 往 は は が き き (63 63 円 円) ま ま た た は は 往 往 復 復 は は が き き (126 126 円 円) に に 基 基 本 本 事 事 項 項 (〒 住 住 所 所 ・ 名 名 前 前 (ふ り が な)) を を 記 記 入 入



PICK UP EVENT



シニア向け初めてのスマホ講座 (Androidスマホ使用)

- 日** 6月26日(水)①10時②13時半 (各回2時間)
- 場** ピピアめふ1の5階
- 抽** 各回20人
- 対** スマホの利用を検討しているおおむね60~70歳代の市民
- 内** KDDI(株)認定講師による基本操作やインターネット検索の方法、便利なアプリの紹介。スマホの貸し出しあり
- 手** あり (申 6月7日(金)まで)
- 申** ハガキに〒住所、名前(ふりがな)、電話番号、希望時間を記入し、〒665-0852 売布2-5-1 ピピアめふ1・5階 消費生活センター「スマホ講座係」まで。ファクスから申し込み可。6月14日(金)必着
- 問** 消費生活センター (☎81・4185 FAX83・1011)



宝塚市議会70周年 記念シンポジウム

70th



- 日** 7月13日(土)14時~16時半
- 場** 宝塚ホテル
- 先** 300人
- テーマ=「ガラスの天井」その先へ~女性議員が半数を超えた 多様な人材が活躍する宝塚市議会へ~
- 内** 幅広い年代の男女の議員が在籍する市議会の役割や目指すべきことなどについての基調講演とパネルディスカッション。講師は衆議院議員の野田聖子さん
- 保** あり (先 5人 対 6カ月以上の未就学児 申 6月28日(金)まで)
- 手** あり
- 申** 6月28日(金)までに二次元コードから
- 問** 議会事務局総務課 (☎77・2034 FAX74・6902)



詳細



申し込み

75歳 健康づくりスタートアップ講座

- 日** 7月16日(火)13時半~15時半
- 場** 中央図書館
- 抽** 30人
- 対** 来年3月末時点で75歳で、市後期高齢者医療制度被保険者の人
- 内** 兵庫医科大学リハビリテーション学部准教授の理学療法士 永井宏達さんによる要介護の予備群と言われるフレイル予防の運動実技や、市職員による後期高齢者医療制度の解説など
- 申 問** 6月3日(月)~7月4日(木)に医療助成課へ電話。ファクスまたは二次元コードの申し込みも可 (☎77・9103 FAX77・2085)



永井宏達さん



詳細・申し込み

小・中学生、高校生限定 宝塚歌劇2階席 市民貸切公演

- 日** 8月22日(木)13時開演
- ¥** S席・A席 千円、B席500円 (別途、1席につき110円の手数料がかかります)
- 対** 市内在住・在学の小・中学生、高校生 抽 千人
- 内** 宝塚大劇場星組公演 主演=礼 真琴、舞空 瞳 政界コメディ 「記憶にございません!」-トップ・シークレット- カルナバル・ファンタジア 「Tiara Azul-Destino-(ティアラ・アスール ディスティーノ)」
- 申** 6月3日(月)~30日(日)に二次元コードから1申し込みにつき同一席種3枚まで(保護者の同伴は1人まで)
- 問** 観光にぎわい課 (☎77・2012 FAX74・9002)



©宝塚歌劇団

※実際の公演内容とは異なります。



PICK UP EVENT



宝塚自然の家イベント

里山さくせん^{まき}薪割り&樹木の名札作り

のこぎり体験や薪割り、樹木の名札作りを行います。昼食にごはんと西谷野菜の味噌汁付き。

日 6月15日(土)10時~14時

¥ 300円 先 50人

にしたに先生!チャンバラ大会と西谷野菜カレー

柔らかいおもちゃの剣で風船を割った後は、みんなで西谷野菜のカレーを食べよう。

日 6月23日(日)10時~12時半

¥ 800円 先 60人

申 いずれも6月1日(土)から二次元コード

問 同施設 (☎91・0303)



たからづかECO講座

講義や体験学習を通して、市の自然環境や環境保全について学びます。1回のみ参加可。

日 7月~来年1月の原則土曜(全7回)

場 宝塚自然の家、丸山湿原、市役所ほか

対 市内在住・在勤・在学の小学生以上

先 各回定員あり(全回参加者優先)



詳細

1回目「たからづかの生物多様性」

日 7月6日(土)13時半~16時

場 宝塚自然の家

申 はがきに代表者の名前(ふりがな)、〒住所、年齢、当日連絡のつく電話番号(自宅と携帯)、メールアドレス、参加人数、希望受講数(全回または1回のみ)を記入の上、〒665-8665(住所不要)市役所環境エネルギー課「たからづかECO講座」係へ。ファクス、二次元コードから申し込み可。6月24日(月)必着

問 同課 (☎77・2070 FAX71・1159)



全回参加
申し込み



1回目のみ
参加申し込み

宝塚バスケフェス



県内唯一のプロバスケットボールチーム・神戸ストークスの選手から、直接指導を受けられる特別イベント。未経験の人でも楽しくバスケを体験できます。ストークスチアのレッスンもあり。

日 6月22日(土)10時~17時

場 スポーツセンター

先 小学生の部・中高生の部・18歳以上の部 各72人

対 市内在住の小学生以上

申 二次元コードから

問 神戸ストークス

(☎0798・22・0770 FAX0798・22・0780)



2024 レッツゴー!サマースクール

公民館の活動グループを講師に、料理やダンスなど楽しみ・学びの講座を開催します。講座の種類など詳細は二次元コードから。

日 7月22日(月)~26日(金)

場 中央・東・西公民館

¥ 有料(一部無料講座あり)

抽 各講座10~30人 対 小・中学生

申 6月8日(土)~17日(月)17時まで二次元コードまたは各公民館窓口

問 中央公民館 (☎73・6011 FAX73・6012)

東公民館 (☎89・1567 FAX89・1692)

西公民館 (☎77・1200 FAX77・1446)



庭木1本から承ります!

広告

お客様との
お約束

庭木1本より明瞭料金
トイレはお借りしません
土日でもOKです
お茶はご遠慮します



広報たからづか
をこ覧の方へ

生垣の剪定 長さ1m
高さ2m
通常2,200円を ※税込
先着10名様 1,100円

1本からのお庭サービス
ガーデンエクサプレス
宝塚店 宝塚市小浜 3-14-20 伊丹店 伊丹市昆陽南 3-7

営業時間 9:00~17:00
0120-61-4128
お見積り・お問い合わせは電話番号もしくは二次元コードから



広告内容に関する一切の責任は広告主に帰属します。広告掲載のお問い合わせは、株式会社ウィット(☎072・668・3275)へ。



男女共同参画センター

☎86・4006 FAX 83・2424



図書コーナーを利用しませんか

同センターでは、女性問題や男女共同参画に関連する図書を中心に、雑誌やコミックなどを多数所蔵しています。また、DVD視聴コーナーも設置しています。ぜひご利用ください。

問 同センター



わたしに戻る映画の時間

「ボルバール<帰郷>」

日 7月12日(金)10時~正午

対 子育て中の女性 先 20人

内 子育てからちょっと一息、映画を見てリフレッシュしませんか

保 あり(先 10人 対 1歳以上の未就学児 申 7月4日(木)まで)

申 6月3日(月)から同センター



メディアリテラシー講座

「メディアのなかの多様性を考える」

日 7月13日~27日13時半~15時半
(土曜、全3回)

先 30人

内 ジェンダーを切り口に、能動的なメディアとのつき合い方をワークショップ形式で学んでみませんか

保 あり(先 10人 対 1歳以上の未就学児 申 7月5日(金)まで)

申 6月3日(月)から同センター



公民館

中央公民館 ☎69・6831 FAX 73・6012

西公民館 ☎77・1443 FAX 77・1446

東公民館 ☎89・1567 FAX 89・1692



宝塚サマーライブ2024 出演者募集 (8/25(日) 東公民館で開催)

対 市内で活動し、ある程度の演奏技術を有する音楽グループ(ソロも可)。ジャンル不問

抽 5~8組 ¥1万円

申 7月1日(月)17時までに応募用紙を各公民館へ。詳細は公民館HPをご覧ください

問 中央公民館



公民館先生に学ぼうシリーズ!

「古文書を読む会~初めての一步~」

日 6月12日・7月10日・9月11日
10時~11時半(水曜、全3回)

場 西公民館

先 20人

内 古文書を読むコツや参考図書の利用方法などを学ぶ

申 6月3日(月)10時から同館

セクシュアルマイノリティ映画上映会

「ぼくが性別『ゼロ』に戻るとき 空と木の実の9年間」

日 7月10日(水)14時~16時

場 中央公民館 先 60人

内 映画上映と監督・出演者のオンライントークイベント

保 あり(先 5人 申 7月1日(月)まで)

手 あり

申 問 6月3日(月)~7月1日(月)までに人権平和・男女共同参画課(☎77・9100 FAX 77・2171)



©2020 MUSUBI Productions

歯ッピー交流会

日 6月21日(金)14時~15時半

場 西公民館

先 30人

内 花王グループカスタマーマーケティング(株)による口腔ケア講座のほか、天神亭珠緒さんによる落語など

申 問 6月10日(月)10時から同館

育まちコンサート

日 6月22日(土)18時~19時

場 中央公民館

内 市内在住の夫婦デュオ「福西new業」による、懐かしのデュエットソングメドレーや青春ポップスメドレーなど

申 同館

楽しい科学工作教室Ⅱ

日 6月23日(日)14時~16時半

場 西公民館

¥1500円 先 20人

対 小・中学生(小学生は保護者同伴必須)

内 科学工作クリエイターの上橋智恵さんによる手回し発電機と二足歩行ロボット製作のワークショップ。上橋さんの作品見学や体験会あり

申 問 6月8日(土)10時から同館

教えて!公民館先生

表情筋エクササイズ

日 6月24日(月)11時~正午

場 東公民館

先 15人

内 顔の筋肉の正しい使い方を公民館先生に教えてもらおう

申 6月3日(月)10時から同館



無料落語会オバヤシバナシ

日 7月27日(土)14時~16時

場 西公民館

先 100人

内 演目「鴻池の犬」など5席

申 電話または二次元コード

問 社会人落語団体「午後の小唄」の島井さん

(☎090・9987・1942)





EVENT



申がないものは予約不要

イベント情報



ベガ・ホール

☎84・6192 FAX 84・9772 (水曜休館)

兵庫芸術文化センター管弦楽団による室内管弦楽コンサート

「それぞれに想いを寄せて」

日 7月25日(木)14時 ¥千円

内 オーガスタ・リッチモンド郡との姉妹都市提携35周年、ウィーン市第九区との提携30周年、市制施行70周年を記念し、姉妹都市にちなんだ楽曲を演奏。これまでの歩みとこれからの交流について考えてみませんか？

申 6月10日(月)10時から国際・文化センター窓口 (水曜休館)

問 (特非) 市国際交流協会

(☎76・5917 FAX76・5918)



吹奏楽団ウィンドバース 定期演奏会

70th

日 6月22日(土)13時半~15時半

内 市制70周年を記念し、宝塚に縁のある「鉄腕アトム」の曲などを演奏します

問 同団体の田中さん

(☎090・3724・9243)

宝塚ビオラクラリネットクワイアー 定期演奏会

日 7月14日(日)14時~16時半 先 300人

内 クラリネットアンサンブルの演奏会。パッパ作曲「幻想曲とフーガト短調」ほか

問 同団体の種田さん

(☎090・8219・4977)

宝塚国際室内合唱コンクール ①コンクール②特別演奏会

日 7月①20日(土)9時半②21日(日)13時半

¥ 各日前売り3千円(当日3500円)、①はライブ配信あり1500円 対 小学生以上

内 ①台湾やインドネシアなど国内外の合唱団26団体が出場し、歌声を競います

②コンクールの上位入賞団体による特別演奏会

申 問 6月21日(金)10時から同ホール

市民のためのオルガンコンサート~紡ぐ~

日 8月10日(土)13時半

¥ 前売り800円(当日千円) 対 小学生以上

内 オルガンとヴィオラのために書かれた二重奏曲を演奏。演奏は中山幾美子(パイプオルガン)、田代直子(ヴィオラ)

申 問 6月7日(金)10時から同ホール



中山幾美子



田代直子

ソリオホール

☎ 81・8200

FAX 81・4791



シネマ イン ソリオ「映画すみっこぐらし ツギハギ工場のふしぎなコ」

日 8月8日(木)①10時半②13時③15時半

¥ 中学生以上=前売り900円(当日1100円)、4歳~小学生=前売り500円(当日600円) 保 ②のみ

申 問 6月11日(火)10時から二次元コード

ソリオ夏の落語会

日 8月24日(土)13時

¥ 一般=前売り1600円(当日2千円)、小~大学生=800円(先着50人無料招待 申 二次元コードから)

対 小学生以上 保 あり

内 林家染左、笑福亭智之介ほか

申 問 7月2日(火)10時から市文化財団

(☎85・8844 FAX85・8873)

10月10日(木)~13日(日)開催 市手工芸公募展 作品募集

¥ 千円~5千円 対 小学生以上

申 8月10日(土)~31日(土)(小中学生部門は9月7日(土)まで)に、市文化財団などで配布する申込はがきを手工芸協会事務局に送付

問 同協会の齊藤さん

(☎090・7485・4192)

国際・文化センター

☎ 76・5917 FAX 76・5918 (水曜休館)



英語サロン

日 6月8日(土)14時~16時 ¥千円 先 20人

内 オーストラリア人の講師と英語で楽しくおしゃべり

申 問 6月3日(月)10時から(特非)市国際交流協会

(☎76・5917 FAX76・5918)

外国にルーツを持つ子どもと親の集まり「なないろルーツ」

日 6月15日(土)14時~16時

対 外国にルーツを持つ子どもと保護者

内 折り紙を作って遊ぼう

問 (特非) 市国際交流協会

(☎76・5917 FAX76・5918)

宝塚美術協会展2024

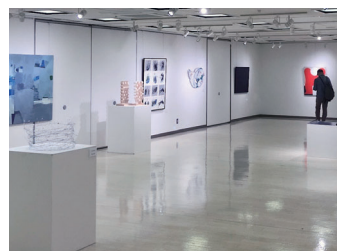
日 6月20日(木)~25日(火)10時半~18時

(最終日は15時まで)

内 協会会員による絵画、彫刻、立体造形などの作品展示

問 同協会の大野さん

(☎080・1437・3811)



懐かしの名画劇場「恐怖の報酬」

日 6月21日(金)13時~15時半

先 45人

内 1953年制作のフランス映画「恐怖の報酬」をフランス語で上映

申 問 6月14日(金)から(特非)市国際交流協会

(☎76・5917 FAX76・5918)

日 日時 場所 ¥料金 (抽選) 先定員(先着) 対対象者 内 内容 申 申し込み 問 問い合わせ先
保 一時保育 手 手話通訳・要約筆記 S.C.サービスマスター S.C.サービスマスター H.P.ホームページ
は 往 はがき (63円) または 往復はがき (126円) に 基本事項 (〒住所・名前(ふりがな)) を 記入



EVENT



文化芸術センター

☎62・6800 FAX 62・6880 (水曜休館)



たからの市

- 日 6月9日(日)10時半～15時半
- 内 毎月第2日曜日のお楽しみ、地元野菜が大人気の「西谷朝市」、ハンドメイド雑貨やオリジナルスイーツなどのお店が並ぶマーケット(朝市のみ売り切れ次第終了)
- 問 同センター



紙芝居がやってくるよ!

- 日 6月9日(日)13時半～14時半
- 内 紙芝居サークル・ちょうちょによる紙芝居。昔懐かしの紙芝居をお楽しみください。演目「みてみてどうぶつ!」「だいくとおにろく」「あわぶくちやっちゃん」
- 問 同センター



全関西行動展

- 日 6月7日(金)～11日(火)10時～18時(最終日は16時まで)
- ¥ 一般800円、学生・70歳以上は無料
- 内 関西行動美術協会会員による絵画作品の展示
- 問 同協会の赤穂さん(☎090・2042・7729 FAX072・259・3099)

日本南画院大阪展

- 日 6月20日(木)～25日(火)10時～17時半
- ¥ 700円
- 内 全国公募で出品された南画水墨画の展覧会
- 問 (公社)日本南画院の潮見さん(☎88・3241)

公益施設

さらら仁川 北館 2・3階

☎0798・52・7686 FAX 0798・52・7722



ピピアめふ 1 4～6階

☎85・2274 FAX 85・2273



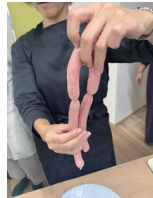
屋下がりのJAZZ コンサート in ピピアめふ

- 日 6月30日(日)①13時②15時(各回約1時間)
- 場 ピピアめふ
- ¥ 700円(当日は300円増)
- 対 未就学児の入場不可
- 内 4人組グループ「ファニー・フレンズ」による、映画音楽やスタンダードジャズ、ポピュラーミュージックのコンサート
- 申 問 6月3日(月)から同施設。HPから申し込み可



無添加の食材を楽しみたい方へのおとなのウイナー作り

- 日 7月①2日(火)・3日(水)②4日(木)・5日(金)10時半～13時(いずれか1日)
- 場 ①ピピアめふ②さらら仁川
- ¥ 1300円 先 各回①20人②24人
- 内 ウイナー作りを通して、市販品との違いやなぜ添加物が用いられているのかを学ぼう
- 申 問 6月3日(月)～①25日(火)②27日(木)に各施設。HPから申し込み可



熱中症対策・体調管理セミナー

- 日 7月9日(火)10時半～正午
- 場 ピピアめふ
- 先 30人
- 内 日常に潜む熱中症の危険や、効果的な水分補給の方法、いざという時の応急処置など。講師は大塚製薬(株)の志水さん
- 申 問 6月3日(月)～前日に同施設。HPから申し込み可



さらら寄席

- 日 6月8日(土)14時開演
- 場 さらら仁川
- ¥ 前売り一般1200円、60歳以上千円(当日は300円増)、小・中学生500円
- 内 出演は桂歌之助、桂阿か枝、林家染左
- 申 問 前日までに同施設

関西棋院級位認定 囲碁大会

- 日 6月9日(日)13時～17時
- 場 ピピアめふ
- ¥ 2500円(参加賞付き)
- 先 全クラス(A・B・C)計40人
- 内 審判講師は関西棋院所属プロ棋士の斎藤正八段ほか
- 申 問 前日までにピピアめふ催事実行委員会(☎85・2271)。同施設HPから申し込み可

めふ乃寄席(夕席)

- 日 6月15日(土)17時開演
- 場 ピピアめふ
- ¥ 1800円(当日は200円増)、ワンドリンク付き
- 内 出演は林家竹丸、桂阿か枝、林家染左
- 申 問 前日までにピピアめふ催事実行委員会(☎85・2271)。同施設HPから申し込み可



EVENT



申がないものは予約不要

イベント情報

スポーツセンター

☎87・5911 FAX 81・0652



6月のワンデーテニス教室

日 月・水・木曜コース=祝日を除く10時～11時半、日曜コース=16・30日9時20分～10時50分

先 各日30人

¥ 高校生以上1600円、中学生1300円

対 高校生以上(日曜は中学生以上)

申 開催日の開始30分前から同センター一屋外管理棟 問 同センター

トレーニング室 基礎コース

日 7月7日(日)から順次各コース開始

¥ 1100円 対 中学生以上

申 6月3日(月)9時からトレーニング室受付窓口 問 同センター

曜日・コース	開始時間	定員
火(土)朝コース	9時半	先 各曜日 5人
木(日)昼コース	13時	
月(水)金(日)夜コース	18時半	

知的障害者水泳教室中級コース

日 7月5日～9月20日17時半～18時45分(金曜・全10回)

¥ 1万円(10回分) 先 20人

対 市内在住・在勤・在学の小学4年生～成人で知的障害があり、基本的な水慣れができていない人

申 問 6月7日(金)～21日(金)(日曜は17時まで)に同センター

市民柔道大会

日 6月23日(日)9時半

対 市内在住・在勤・在学または市内の道場に所属する人(参加団体から審判員2人要)

申 問 6月5日(水)～11日(火)(日曜は17時まで)に同センター

たからづか市民ふれあい大会

日 6月23日(日)13時～16時 先 72人

対 市内在住・在勤・在学の小学生以上

内 3人でチームを組み5×5ビンゴ大会

申 6月1日(土)から二次元コード

問 スポーツ振興課
(☎77・9117 FAX71・1891)



市民バレーボール大会

日 7月7日(日)9時 ¥ 1チーム2千円

対 チームの半数以上が市内在住・在勤・在学の高校生以上の人で編成したチームまたは市バレーボール協会加盟チーム

申 問 6月6日(木)～16日(日)(日曜は17時まで)に同センター

市民バスケットボール大会

日 7月21日、8月4・18日9時(日曜・全3回)

¥ 1チーム3千円

対 市内在住・在勤・在学の人で編成した高校生以上のチームまたは市バスケットボール協会加盟チーム

申 問 6月10日(月)～17日(日)(日曜は17時まで)に同センター

夏休みチャレンジ水泳教室

日 ①7月29日②8月5日③19日開始(月～金曜の連続5日間)

いずれも8時～9時半

¥ 各期5700円 先 各期100人

対 年長～小学生

申 6月1日(土)～7日(金)に施設HPから

問 同センター

第Ⅱ期健康スポーツ・水泳・ジュニアスポーツ・末広スタジオ教室の欠員受講生募集

7～9月開催分。受付日や内容、料金、申し込み方法など詳しくはスポーツセンターHPの新着情報をご覧ください

花屋敷グラウンド

☎ FAX 072・744・2366



レディーステニス練習マッチ会

日 6月12日(水)10時～16時

¥ 3800円

先 16組

対 C級相当の女性ペア

内 4組によるリーグ戦の後、順位別トーナメント戦

申 問 同グラウンド

SUNDAYテニス

日 毎週日曜初級=9時～10時20分
中級=10時半～11時50分

¥ 各級1500円 先 各級12人

対 18歳以上(高校生不可)

内 ゲーム形式の練習。詳細は施設HPから

申 問 同グラウンド



モルック無料練習会

日 6月22日(土)10時～11時半

先 20人

内 フィンランド発祥の木の棒を使ったスポーツ。ルールが簡単で、誰でも楽しめます

申 問 同グラウンド

売布北グラウンド

☎ FAX 62・6511



6月の売布北ワンデーテニス教室

日 ①毎週火曜10時②毎週火曜11時半③毎週木曜10時④毎週金曜10時(各コース1時間25分)

¥ 各日1600円 先 各日15人

対 高校生以上 ①初心 ②③中級 ④初級

申 開催日の開始30分前から管理棟へ

問 同グラウンド

ゆったりシニアヨガ

日 毎週月曜13時半～14時20分

¥ 各日900円 先 各日8人

対 60歳以上

内 椅子を使った転倒予防、姿勢改善の体幹トレーニング、肩こりや腰痛緩和、むくみ改善にも効果があります。

申 問 前日までに同グラウンド

その他開講中教室

月曜=五臓ヨガ、大人の発声教室

水曜=ZUMBA

木曜=ピラティスストレッチ、スタート☆ピラティス

詳細は施設HPからご確認ください。

申 問 7月開講分は6月20日(木)から同グラウンド

日 日時 場所 料金 抽定員(抽選) 先定員(先着) 対象者 内容 申し込み 問い合わせ先
保一時保育 手話通訳 要約筆記 SC...サービセンター SS...サービステーション HP...ホームページ
往はがき(63円)または往復はがき(126円)に基本事項(〒住所・名前(ふりがな))を記入



文化講座 漢字の泉

日 毎月第2土曜・翌月曜
10時～正午(3月まで)
場 雲雀丘倶楽部
料 各回500円
内 3千年前の人々が、生活の中で何をどのように考え、文字化したか。漢字のルーツをお話します
問 同会の中尾さん
(☎090・9287・5010)

外国ルーツの子どものための学習支援「STワールド」

日 6月1・15日(土)10時～正午
場 くらんど人権文化センター
対 外国ルーツを持つ6～18歳の人
内 日本語支援者や大学生と楽しく勉強しよう
問 (特非) 市国際交流協会
(☎76・5917 FAX76・5918)

6月の里山整備活動

日 桜の園「赤楽山荘」=6日(木)・12日(水)・23日(日)
山手台南公園=18日(火)
ゆずり葉の森=21日(金)
青葉台=27日(木)
武庫山の森=2日(日)・15日(土)
申 二次元コードまたは
櫻守の会の近藤さん
(☎080・5709・3630)



身体障害者福祉大会

日 6月9日(日)10時～15時半
場 総合福祉センター
先 60人
内 定例総会や市障^{がい}碍福祉に関する講演、会員交流会など
手 あり
問 市身体障害者福祉団体連合会
(☎FAX81・0230)

6月のボラコ移動カフェ

①11日(火)	ごてんやまハウス
②19日(水)	ラ・ビスタよりあい広場
③26日(水)	あくらす
④26日(水)	一小宝梅ハウス
⑤28日(金)	ひかりサロン

10時～正午 (④のみ13時半～16時)
問 宝塚ボランティアプラザzukavo
(☎86・5001 FAX83・2425)

あいあいパークイベント情報

①ブルーベリーフェア
②インドアグリーンフェア
日 ①6月15日(土)～8月18日(日)
②6月22日(土)～8月25日(日)
内 ①ブルーベリーなど果樹苗を展示販売。6月16日(日)・22日(土)・23日(日)はブルーベリーの育て方講座を開催
②ねむの木や多肉植物などが集結
問 同パーク
(☎82・3570 FAX82・3571)

宝塚市吹奏楽団 定期演奏会

日 6月16日(日)17時半
場 キセラホール(川西市)
料 前売り千円(当日1300円)
先 千人 **対** 小学生以上
内 渡辺秀之の指揮で、2024年度吹奏楽コンクールの課題曲などを演奏
申 問 ベガ・ホール
(☎84・6192 FAX84・9772)

初めてのボランティア活動相談

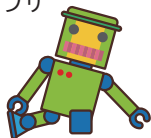
日 6月18日(火)14時～15時半
場 ぶらざこむ1 **先** 10人
内 ボランティア活動を始めたい人向けの相談会。ボランティア活動の注意点や旬な情報などをお伝えします
申 問 6月1日(土)～前日に宝塚ボランティアプラザzukavo
(☎86・5001 FAX83・2425)

川合^{すえこ}季子展 其の2抽象 表現の探求

日 6月26日(水)～30日(日)10時～17時
(最終日は16時まで)
場 西谷会館
内 西谷地区で制作活動を続けた画家・川合季子の回顧展
問 西谷地区まちづくり協議会文化・研修部会の中谷さん
(☎FAX91・0875)

おもちゃ診療所

日 6月23日(日)13時～14時半
場 ぶらざこむ1
料 材料費実費
内 おもちゃの修理を行います。当日直接会場へ。ボランティアも募集中
申 問 宝塚ボランティアプラザzukavo
(☎86・5001 FAX83・2425)



西谷ちまき作り体験

日 6月20日(木)10時～13時
場 東部公民館
料 500円 **先** 10人
内 西谷地区の伝統的なちまき作りを見学・体験します。無料のシャトルバスあり(要予約)
申 問 6月3日(月)～前日に社会教育課へ電話またはファクス
(☎77・2029 FAX71・1891)

シャトルバス運行時間

阪急宝塚駅 発	9時半(9時20分改札前集合)
東部公民館 発	13時半



他にもイベント盛りだくさん!
もっと知りたい人はこちら



イベントカレンダー

中山観音寄席

日 6月30日(日)14時～16時
場 中山寺紫雲閣講堂
先 150人
内 演目は「ぞろぞろ」「錦の袈裟」ほか。出演は桂白鹿、桂文鹿、桂春之輔
申 問 6月28日(金)までに笑路庵の藤本さん
(☎080・4753・3700 FAX26・6821)



青少年セミナー夢旅 ～友達と学び夢を育む、宝塚で未知の世界へ！～

日 8月9日(金)・10日(土) **料** 3千円
場 西谷地区、武庫川下流周辺 **抽** 20人
対 市内在学の小学4年生～中学生
内 キャンプ、BBQ、飯盒炊飯、スナッグゴルフ、天体観測、カヌー体験など
申 問 6月1日(土)～7月12日(金)に(一社)宝塚青年会議所の伊庭さん
(☎090・4084・3883
✉jctakarazuka@gmail.com)

お知らせ

市民委員を募集

社会教育委員

=2人。任期は令和6(2024)年7月26日(金)から2年間

対 市内に1年以上在住する18歳以上の人(本市の市議会議員・職員、他の審議会などの委員は除く)

¥ 会議1回につき8700円

申 社会教育課、各公民館、各図書館、各SC・SSで配布する申込書(市HPからダウンロード可)と「これからの社会教育に必要な事業について」をテーマにした小論文(800字程度)を〒665-8665(住所不要)市役所社会教育課へ郵送または持参。
6月24日(月)必着

問 社会教育課(☎77・2029 FAX 71・1891)



縦覧・閲覧

阪神間都市計画区域区分等の変更素案の閲覧

日 6月10日(月)~28日(金)

場 問 都市計画課(☎77・2088 FAX74・8997)

阪神間都市計画道路事業(競馬場高丸線)の事業計画の永久縦覧

場 問 道路整備課(☎77・2098 FAX77・9119)

監査結果の公表

市監査委員は、市の財務事務などを監査し、その結果を公表しています。監査の結果報告書は市HPのほか、本庁舎2階の市民資料閲覧コーナーでも閲覧できます。

問 監査委員事務局

(☎77・2109 FAX72・1419)



税に関するお知らせ

市・県民税(普通徴収)第1期分、国民健康保険税 第1期分の納期限は7月1日(月)です

納税通知書の発送=市・県民税：6月7日(金)

国民健康保険税：6月13日(木)

※市・県民税の定額減税については本誌8面をご覧ください。

※失業などで納付が困難な人は、納付前かつ納期限までに申請することで減免される場合があります。

納付済みのものは対象外のためご注意ください。詳しくは二次元コードから。

問 6月28日(金)までは市納税案内センター(☎61・5679)

個人情報を含む問い合わせは、担当部署へおつなぎすることがあります。

電話が集中しつながらない場合または7月1日(月)以降は、下記担当課へ直接お問い合わせください。



納期限一覧



市税の納付方法



市税の減免



国民健康保険税の納付方法

臨時相談窓口を開設します

市・県民税=6月13日(木)・17日(月)17時半~20時

国民健康保険税=6月23日(日)9時~17時

課税や減免、納付に関する相談を実施します。各担当課へ電話または直接窓口へ。

問 市・県民税=課税や減免...市民税課(☎77・2056、77・2057 FAX71・6188)

納付相談...市税収納課(☎77・9101、77・9102 FAX77・9105)

国民健康保険税=課税や減免...国民健康保険課 資格・賦課担当(☎77・2065 FAX77・2085)

納付相談...国民健康保険課 徴収担当(☎77・2122 FAX77・2085)

エフエム宝塚 83.5MHz ~市民参加のコミュニティFM放送局~

◆今月のイチオシ!

「豊島美雪 屋下ガリのジャンヌダルク」

放送日時:毎週木曜日 12時~13時

パーソナリティ:豊島美雪 アシスタント:のののん



あの国民的パネルクイズ番組の出題者「豊島美雪」と神奈川県出身の舞台俳優兼お笑い芸人の「のののん」がランチタイムに喋り倒す1時間の生放送!「今週、何した?!」のコーナーや、名曲の歌詞を朗読する「朗読シアター」などで皆さんの屋下がりを彩ります。合言葉は「Bonnie Chance(幸運)」!!



エフエム宝塚のホームページやスマホ・タブレットの無料アプリ「Radimo(レディモ)」でも番組を聴くことができます。



iOS

android



のある記事について、担当者がお話しします。

放送日	時間	テーマ
6月1日(土)	19時半~20時	宝塚市議会70周年記念シンポジウム
6月6日(木)	10時半~11時	「出張なんでも鑑定団in宝塚」お宝&観覧者大募集
6月10日(月)	10時半~11時	屋下ガリのJAZZコンサートinピビアめふ
6月24日(月)	10時半~11時	第13期宝塚市観光大使リボンの騎士「サファイア」を募集
6月26日(水)	10時半~11時	市立看護専門学校オープンキャンパス

メッセージ・リクエストはこちらまで! はがき 〒665-8543 逆瀬川1丁目11-1 TEL 76・5432 FAX 76・5565 E-mail fm@835.jp HP https://835.jp

教育委員会だより

レジェンドアスリート・寺内健さんの特別講演 南ひばりガ丘中学校

水泳飛び込み競技でオリンピックに6回出場し、世界選手権・日本選手権でも長年活躍された寺内健さんを招いて、全校生徒を対象とした講演会を実施しました。

寺内さんは「遠回りすることでしか見えないこともある」「諦めなければ次がある」「1日頑張っても、次の日サボると取り戻すのに何日もかかる」「ネガティブな自分を受け入れる」など、自身の経験をもとに生徒たちへ語りかけてくれました。講演の最後には「自分の経験を伝えることで、生徒たちの未来が今の自分より少しでも良くなってほしいと思う。43歳でのチャレンジより、10代でのチャレンジの方が可能性は無限に広がる」と力強いお言葉をいただきました。

今回の講演会は、生徒たちにとって「挑戦すること」の大切さを改めて実感する貴重な機会となりました。



教科書展示会

保護者や市民の皆さんに教科書への関心を持ってもらうため、令和6年度から小学校で使われている教科書と、令和7年度から中学校で使われる教科書を採択する際、検討の対象となる文部科学省検定済みの教科書を展示します。

- 日 ①6月14日(金)～29日(土)9時～17時(日曜休館)
 ②6月15日(土)～30日(日)9時半～18時(水曜休館、金曜は19時まで)

場 ①教育総合センター②中央図書館(②は中学校用の展示のみ)

問 教育研究課(☎84・0946 FAX85・2281)



市立小・中学校の体育館に空調を整備します

夏場の児童・生徒の体調管理や熱中症対策、災害時の避難所施設としての環境改善のため、市立小・中学校の体育館などに空調設備を整備します。6月から事業者の公募を実施し、令和7(2025)年度末までに整備完了を予定しています。

問 施設課(☎77・2027 FAX71・1891)



宝塚市の

おいしい

学校給食レシピ



切り干し大根の炊き込みご飯

冬の日光と冷たい風によって甘みが増した切り干し大根を、成長期の子どもたちに大切なカルシウムを多く含む小魚のしらす干しと一緒に炊きこんだご飯です。

(1人あたり)エネルギー356kcal たんぱく質7.7g 脂質1.0g 塩分1.3g

材料(4人分)

米	2カップ
水	370ml
切り干し大根	5g
ショウガ	1片
しらす干し	25g
酒	少々
もち麦	50g
薄口しょうゆ	大さじ1
塩	少々
酒	小さじ1
本みりん	小さじ1
だし昆布	5cm角

作り方

- ①米をといで分量の水と一緒に炊飯器に入れ、30分ほど置く。
- ②切り干し大根はざっと洗って水で戻し、水気を切って短く切る。
- ③ショウガは千切りにし、しらす干しに酒をふっておく。
- ④①にもち麦・Aを入れて混ぜ合わせ、②③とだし昆布を乗せて炊く。
- ⑤炊きあがったらだし昆布を取り出し、具材とごはんを混ぜ合わせる。

問 学事課(☎77・2039 FAX71・1891)

食育劇団 からっぽ大作戦

給食調理員による レシピ動画や食育劇を公開中

過去のレシピはこちら





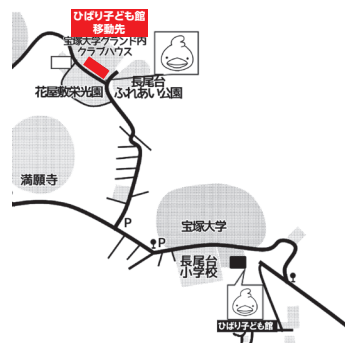
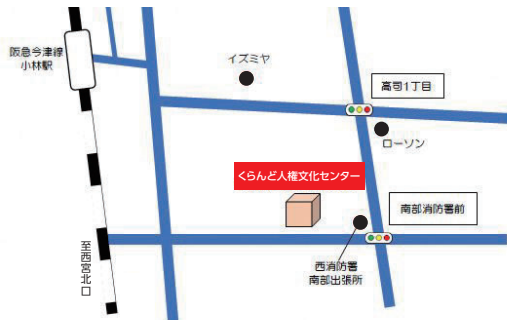
子ども・子育て



高司児童館・ひばり子ども館一時移転、安倉児童館臨時休館のお知らせ

工事に伴い、一時移転・臨時休館します。なお、移転先での業務開始日は①6月4日(火)②7月1日(月)です。

対象施設	①高司児童館	②ひばり子ども館	③安倉児童館
移転先	くらんど人権文化センター	宝塚大学グラウンド内クラブハウス	—
住所	中野町22-19	切畑字長尾山5-321	—
電話・FAX	☎76・0205 FAX76・3643	☎FAX072・759・3770	☎86・1762 FAX86・1764
移転・休館期間	6月3日(月)～9月30日(月)	6月28日(金)～来年3月31日(月)	6月13日(木)・14日(金)



子育てサポーター養成講座

- 日** 6月24日(月)14時～16時 **場** プレミラボ塚
- 先** 15人 **対** 子育て支援に関心のある人
- 申** 6月19日(水)までに子ども家庭支援センター (☎85・3862 FAX85・3886)

子育てサポーターの活動とは乳幼児と保護者が自由に遊べる場所「きらきらひろば(プレミラボ塚内)」で、職員と一緒に親子の見守りをを行っています。



妊娠・子育てをサポートします

申 健康センター (☎86・0056 FAX83・2421)

対象事業	内容
不育症治療支援事業	不育症(2回以上の流産や死産など)の検査や治療費の一部を助成 対 検査治療の初日における妻の年齢が43歳未満で、検査・治療の実施日が令和6(2024)年①1～3月=法律上婚姻している夫婦②4～12月=事実婚を含む婚姻している夫婦 申 ①は6月末まで②は来年3月末までに同センターへ
妊婦健康診査費助成事業・産婦健康診査事業	妊婦健康診査費助成券14枚(最大10万6千円分)、産婦健康診査費助成券1枚(最大5千円分)を交付 対 妊娠の届け出をした人 場 健康センターまたは子ども総合相談課 申 即日交付を希望する人は、妊婦本人が身分証明書を持って同センターへ。子ども総合相談課で申請した人、妊婦の代理申請者、前住所で母子健康手帳の交付を受けた転入者には後日交付
初回産科受診料支援事業	妊娠の診断のための初回産科受診料を上限1万円まで助成 対 市民税非課税世帯など低所得の妊婦
新生児聴覚検査費助成事業	新生児聴覚検査費用について、①上限5千円②全額を助成 対 ①市民税非課税世帯②生活保護世帯
産後ケア事業	助産師が訪問型・通所型・宿泊型で産後ケアを実施 対 市内在住の産後6カ月未満の母親と乳児。その他利用要件あり 料 自己負担あり



妊産婦・乳幼児の教室・相談

申 健康センター (☎86・0056 FAX83・2421)

事業名	日時場所	対象	備考
妊産婦相談・育児離乳食相談	6月17日(月)10時、10時45分 オンライン	妊娠中～産後1年までの妊産婦と1歳未満の乳児	先 各回2組 申 6月13日(木)までに電話または市HP
両親学級	6月23日(日)9時半～11時半 中央公民館	妊娠5カ月以上の妊婦とその夫など	先 15組 申 6月3日(月)～14日(金)に電話または市HP
ニコニコ育児相談	6月27日(木)14時半 健康センター	幼児と保護者	申 6月19日(水)まで。 当日は母子健康手帳と相談票を持参
離乳食学級	6月28日(金)13時半～14時半 健康センター	令和5年12月～令和6年2月 生まれの乳児の保護者	先 14人 申 6月3日(月)から電話または市HP
妊婦歯科健診	7月12日(金)13時半～15時半 歯科診療所(健康センター内)	妊婦	先 16人 申 6月3日(月)から電話

親子で楽しむキッズルーム

日 6月27日(木)10時～11時半
 場 男女共同参画センター
 対 乳幼児と保護者 先 10組
 内 絵本の読み聞かせ、手遊び、フリートークなどを通して交流します
 申 6月3日(月)から同センターへ (☎86・4006 FAX83・2424)



ゆうゆうカラオケ

日 毎週金曜日18時～20時
 場 大型児童センター
 対 中高生
 内 懐かしい曲から新曲まであります。1人から参加可
 問 同センター (☎85・3861 FAX85・3882)

歯みがきシュッシュ ～子どもの歯の磨き方指導～

日 6月17日(月)10時15分～11時45分
 場 中筋児童館
 対 未就園児と保護者
 先 10組(個別相談)
 申 6月1日(土)から同館 (☎80・4156 FAX80・4175)

しゃべりば講座(運動)

日 6月18日(火)10時半～11時半
 場 安倉児童館 対 幼児と保護者
 内 理学療法士による子どもの姿勢や運動についての講座。個別相談あり(要予約)
 申 6月1日(土)から同館 (☎86・1762 FAX86・1764)

はぴはぴおはなし館

日 6月21日(金)11時半～11時45分
 場 ひばり子ども館
 内 季節についての話
 問 同センター (☎ FAX072・759・3770)

家族で遊ぼう!

日 6月30日(日)10時半～11時半
 場 西谷児童館
 先 30人
 対 2歳～小学6年生と保護者
 内 チアフルスポーツクラブの講師による親子遊び
 申 同館(☎91・0735 FAX91・0760)

思春期講座(全2回)

日 7月1・8日(月)10時～11時45分
 場 フレミラ宝塚
 対 10～15歳の保護者 先 20人
 保 あり(要予約)
 申 6月24日(月)までに市公式LINE
 問 子ども家庭支援センター (☎85・3862 FAX85・3886)

看護師ミニ講座

日 7月3日(水)10時半～11時半
 場 御殿山児童館
 先 10組
 対 未就学児と保護者(保護者のみ可)
 内 看護師による熱中症や食物アレルギーについての講座
 申 6月5日(水)から同館 (☎85・5155 FAX85・1121)

子どもの心理・発達無料特別相談

日 7月7日(日)10時～16時
 場 甲子園大学 発達・臨床心理センター
 先 12組
 対 乳児～小学6年生と保護者
 内 臨床心理学の立場から子どもに関する悩みに答えます
 申 6月4日(火)～14日(金)に同センターへ電話(☎87・8524)

2歳の親子なるほど講座(全2回)

日 7月8日(月)・17日(水)10時～正午
 場 くらんど人権文化センター
 対 市内在住で初参加の2歳～2歳11カ月の未就園児と保護者 先 10組
 保 あり(先 10人 申 6月10日(月)～26日(水))
 手 あり(申 6月21日(金)まで)
 申 地域子育て支援センターすこやか(☎73・1133 FAX77・3096、わかさ保育所内)

もぐもぐかみかみタイム(全2回)

日 7月17日(水)・22日(月)14時から
 場 フレミラ宝塚 先 15組
 対 生後11カ月～1歳6カ月児と保護者
 内 栄養士による離乳食の完了から幼児食へのアドバイスや仲間作り
 申 7月10日(水)までに市公式LINE
 問 子ども家庭支援センター (☎85・3862 FAX85・3886)

お父さんも一緒に遊ぼう会

日 7月20日(土)10時半～11時半
 場 米谷保育所 先 10組
 対 市内在住の1人で歩ける未就園児と保護者
 手 あり(申 7月5日(金)まで)
 申 6月24日(月)から地域子育て支援センターすくすく(☎84・0063 FAX81・2717、米谷保育所内)

ちょっとスペシャルな妊婦さん講座

日 7月24日(水)14時～15時
 場 フレミラ宝塚
 対 妊婦 先 5人
 内 夏から秋の衣類選びや過ごし方について助産師がアドバイス
 申 前日までに市公式LINE
 問 子ども家庭支援センター (☎85・3862 FAX85・3886)



他にもイベント情報いろいろ



LINEでの
申し込み方法



出前児童館・
中高生タイム

なるほど!“産前・産後” あかちゃん講座(全2回)

日 7月27日・8月3日(土)10時半～12時半
 場 フレミラ宝塚 先 10組
 対 妊婦(パートナー同伴可)、生後1～4カ月児の保護者
 内 臨床心理士と学ぶ親子のきずなづくり
 申 7月23日(火)までに市公式LINE
 問 子ども家庭支援センター (☎85・3862 FAX85・3886)

新米ママ・パパのふれあいタイム (全2回)

日 7月29日(月)・31日(水)14時～15時半
 場 フレミラ宝塚
 対 第1子で生後3～12カ月児と保護者(初参加の人) 先 15組
 内 仲間づくりや専門職からのアドバイス
 申 7月22日(月)までに市公式LINE
 問 子ども家庭支援センター (☎85・3862 FAX85・3886)

指定難病更新申請

- 対** 有効期限が10月31日までの受給者証を持ち、11月1日以降も引き続き利用する人
※対象者には、6月初旬までに更新手続きの案内を郵送します。届いていない場合は宝塚健康福祉事務所までご連絡ください
- 申 問** 6月10日(月)～8月16日(金)に同事務所 地域保健課 (☎62・7308)
※小児慢性特定疾患の更新申請は7月1日(月)～8月30日(金)に受け付けます

HIV・肝炎ウイルス・梅毒検査

- 日** 6月6・20日(木)9時20分～10時5分
- 場** 宝塚健康福祉事務所
- 申 問** 同事務所 (☎62・7304)

がん患者アピアランスサポート事業

がん治療による外見(アピアランス)変化に対する不安の軽減などのため、医療用ウィッグや乳房補正具の購入費用を助成します(所得要件あり)。
申 問 健康センター (☎86・0056 FAX83・2421)

食事で健康づくり相談

- 場** 健康センター **対** 市民
- 内** 食事(離乳食を含む)や栄養・カロリー計算の方法など
- 手** あり(申相談希望日の2週間前までにファクス)
- 申 問** 同センター (☎86・0056 FAX83・2421)

市民歯の健康講座

「災害医療における歯科医師の役割」

- 日** 7月6日(土)14時～16時
- 場** 西公民館 **先** 70人
- 内** 講師は市歯科医師会の田川^{のりみ}宣文さん。警察歯科医について、自身の経験をもとにお話します
- 手** あり **保** あり(先 10人 **対** 未就学児 **申** 6月27日(木)まで)
- 申 問** 6月3日(月)～前日に市歯科医師会事務局 (☎78・6891)

歯科保健相談(歯の健診と相談)

- 日** 6月21日(金)、7月5日(金)13時半～15時
- 場** 口腔保健相談センター(アピア3) **先** 各日3人
- 手** あり(申 各実施日の2週間前までに健康センターへファクス FAX83・2421)
- 申 問** 6月3日(月)から市歯科医師会事務局 (☎78・6891)

禁煙チャレンジコース(禁煙に向けた個別相談)

- 日** 6月18日(火) **場** 健康センター **対** 20歳以上の市民
- 手** あり(申 2週間前までにファクス)
- 申 問** 同センター (☎86・0056 FAX83・2421)

成人健康相談(栄養や生活面の相談)

- 日** 6月19日(水)・27日(木)、7月5日(金)
- 場** 健康センター
- 対** 20歳以上の市民
- 手** あり(申 各実施日の2週間前までにファクス)
- 申 問** 同センター (☎86・0056 FAX83・2421)

集団健診 **申** 6月5日(水)9時から健康センター (☎86・0056) または二次元コード **場** 健康センター



集団健診の予約

健診名	実施日	対象	費用	
特定健診・基本健診	7月1日(月)・5日(金)・11日(木)・16日(火)	40～74歳の市国民健康保険加入者 健康保険未加入の生活保護受給者	無料	
後期高齢者健診・基本健診	7月12日(金)・17日(水)・22日(月)	原則75歳以上の県後期高齢者医療加入者 75歳以上の健康保険未加入の生活保護受給者	無料	
大腸がん検診	7月1日(月)・5日(金)・11日(木)・12日(金)・16日(火)・17日(水)・22日(月)	午前	40歳以上	500円
肺がん検診			400円	
胃がん検診			1,000円	
肝炎ウイルス検診			40歳以上で過去にこの検診を受けていない人	800円
前立腺がん検診			50歳以上の男性	1,300円
子宮頸がん検診			20歳以上の女性	1,000円
乳がん検診	午後=7月1・22日(月) 終日=7月30日(火)	40歳以上の女性(2年度に一度)	1,500円	以下★の該当者は無料

★次の①～⑤のいずれかに該当する場合は無料(前立腺がん検診は⑤のみ無料)
①70歳以上②市国民健康保険加入者③65歳以上70歳未満の後期高齢者医療加入者④市民税非課税世帯⑤生活保護世帯
市内実施医療機関では、個別健診も行っています。実施日や予約方法などは各医療機関にお問い合わせください。



実施医療機関

コース健診 **申** 6月4日(火)9時から専用電話 (☎87・0805) **場** 健康センター

健診名	実施日	対象	費用
健康ドック(総合健診コース)	8月7日(水)・9日(金)・13日(火)・19日(月)・22日(木)・26日(月)・27日(火)・28日(水)・29日(木)	20歳以上	市民・市内在勤 =30,000円 それ以外の人 =39,000円
後期高齢者健診 + 追加健診75		原則75歳以上の県後期高齢者医療加入者	9,000円

日 日時
場 場所
先 料金
抽 抽選
選 先定員(先着)
対 対象者
内 内容
申 申し込み
問 問い合わせ
先



市立病院だより

～患者さんに寄り添い、地域から信頼される病院になります～

問 市立病院 (☎ 87・1161 FAX 87・5624)

顎関節症について

歯科口腔外科 主任部長 橋谷 進

平成22年から市立病院勤務、平成30年から現職。口腔外科専門医として診療に従事。がん患者の手術・化学療法・放射線療法などの口腔管理も行っている。日本口腔外科学会専門医・指導医、歯科医師臨床研修指導医、日本口腔感染症学会院内感染予防対策認定医、日本口腔ケア学会口腔ケア指導者。



顎関節症とは

顎の関節やその周囲が何らかの原因で痛んだり、動きにくくなる病気です。女性に多く、年齢では20～30代に比較的多くみられます。何もしていない時には、痛みが出たり顎の周囲が腫れることはありません。

顎関節症の症状

- ・口を大きく開けられない
- ・食事中に顎がだるくなる
- ・口の閉鎖時に音がしたり、違和感がある
- ・顎の関節や筋肉が痛い
- ・食べ物をかむ時に顎が痛い



顎関節症が原因の副症状

- (全てが顎関節症によるものとは限りません)
- ・頭痛や肩こり
 - ・耳鳴りや耳がつまった感じがする
 - ・かみ合わせがおかしい
 - ・歯や舌の痛み

顎関節症の原因

- ・硬いものを好んで食べる
- ・片方だけでかむ
- ・歯ぎしりや食いしばり
- ・頬づえ、うつぶせ寝
- ・ストレス
- ・大きなあくび
- ・事故による外傷
- ・歯の治療後にかみ合わせが合っていない
- ・長時間の歌唱や、フルートなど吹奏楽器の使用

顎関節症の治療

症状は良くなったり、悪くなったりを繰り返しますが、自然に治ることが多いです。重症の場合、放っておくと進行して治りにくくなるため治療が必要です。痛みがある場合は、痛み止めや筋肉を和らげる薬を使用し、症状が継続する場合はマウスピースを入れて、顎の安静を図ります。まれに手術をすることもあります。

顎関節症にならないようにするには

- ・硬いものばかりの食事はできるだけ避け、痛みがある場合は柔らかいものを食べるようにしましょう
- ・体勢に気を付けて、頬づえ、うつぶせ寝や、長時間同じ姿勢をとらないようにしましょう
- ・ストレスを少なくしましょう
- ・大きなあくびなど、口を大きく開けるのは避けましょう
- ・口を開けて顎の音がしても、おもしろがって何度も鳴らさないようにしましょう

お困りの際は、かかりつけ医からの紹介状をお持ちの上、当院を受診してください。

エフエム宝塚(83.5MHz)「市立病院の得した気分!

6月8日(土)17時20分～17時50分

(再)6月9日(日)19時半～20時

テーマ:顎関節症について

出演:歯科口腔外科 主任部長 橋谷 進

市民公開講座「脳梗塞について」

6月15日(土)14時～15時

場 東公民館(申し込み不要。直接会場へ)

内 講師は、脳神経外科主任医長 美山 真崇

手 あり

問 経営統括部(☎87・1161 FAX87・5624)

がんサロン「セキレイ」(対面式とZoomの同時開催)

がん患者同士の不安や悩み、体験を話す交流の場です。

6月19日(水)15時～15時45分

場 がん診療支援センター(現地参加は予約不要。開始10分前までに直接会場へ)

対 がん治療中の人とその家族(当院を受診していない人でも参加可能)

問 同センター(☎87・1161)



Zoom申し込み

上下水道だより

問 お客さまセンター (☎73・3988 FAX73・6288)

上下水道3択クイズ

令和6年度の下水道事業会計予算に関するクイズだよ。
分かるかな?クイズの答えはページ下段にあるよ!



スイッピー



(下水道事業会計予算についての詳細は、右記二次元コードからご覧ください)

Q1

1m³(1,000ℓ)の汚水を処理するのに必要な費用は、およそどれくらいでしょうか?

- ①120円 ②240円 ③360円

ヒント

今年度の汚水の総量は約2,300万m³で、下水道使用料(収入)は総額約24億円を見込んでいます。その他の主な収入として、他会計補助金が約4億円あります。2つの収入の合計と汚水の処理にかかる費用は、ほぼ同額です。



Q2

下水道施設の稼働状況管理業務において、デジタル技術の活用を進めています。そのデジタル技術とは何でしょうか?

- ①AI ②クラウド ③衛星通信

ヒント

ポンプ設備などの下水道施設の稼働状況を管理する「遠方監視装置」の管理システムのセキュリティ強化や、無線ネットワーク接続の実現による業務効率化を目的に導入します。英語で「雲」の意味です。



問 経営企画課 (☎77・2104 FAX72・5381)

水道水ってどうやって作るの? 知りたい人小浜浄水場に集まれー☆

毎年6月1日～7日は「水道週間」です。水道について理解を深めてもらうため、水道水を作る浄水場の見学会を開催します。水道水ができるまでを楽しく学びましょう。

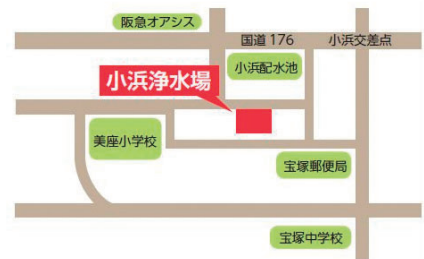
浄水場の施設見学

日 6月1日(土)10時～正午

場 小浜浄水場(小浜3-5-20)、当日直接会場へ

※車でのご来場はご遠慮ください

問 総務課(☎73・3688)、当日は同浄水場(☎84・5535)



水道水フッ素およびその化合物検査結果はこちら

市内の水道水は水質基準を満たしており安全です。詳細は二次元コードからご覧ください。



問 浄水課(水質検査室) (☎83・6940 FAX83・6941)

水道メーターの法定取り替え

水道メーターは法律で有効期間が8年と決められており、本市でも地域ごとに取り替えています。

市HPでは1年間の取り換え地域や交換前のお知らせの見本などを確認できます。



問 お客さまセンター (☎73・3988 FAX73・6288)

水のきろく



図書館だより

PICK UP イベント!

絵本を巡るあれこれ

日 6月2日(日)10時～11時半

場 中央図書館

内 グループ「ひばの木」や職員と一緒に絵本を楽しむ

宝塚好奇心クラブ

「認知症サポーター養成講座」

日 6月18日(火)10時～11時半

場 中央図書館 先 30人

内 宝塚認知症オレンジロバネットワークの皆さんと認知症について学ぶ

申 6月1日(土)から同館窓口または電話

子育て応援!～図書館利用のための託児サービス～

日 6月14・28日(金)10時、11時(各1時間)

場 西図書館 先 各回4人(申込不要)

対 市内在住の1歳以上の未就学児と保護者

えほんであそぼ

日 6月10日(月)10時半～11時

場 中央図書館

対 10カ月～2歳児と保護者

内 職員による絵本の読み聞かせ、手遊び、わらべうたなど

語る!現代文学部

日 6月23日(日)13時半～15時

場 中央図書館 抽 15人

内 馳星周「少年と犬」を読み、感想などを参加者同士で共有する読書会

申 6月10日(月)～16日(日)に同館窓口または電話

絵本で楽しむ手話の世界

日 6月16日(日)10時～11時

場 西図書館

内 絵本を通じて、手話に親しもう

問 障碍福祉課 (☎77・9110 FAX72・8086)

ずっと読書の楽しみを!子どもに手渡したい絵本とおはなし

日 6月16日(日)10時～正午

場 中央図書館

対 読み聞かせなどに興味のある大人

内 グループ「ぱたぼん」による、絵本やおはなしについて考える会

申 住所・名前・電話番号を記入の上、

✉ patapon.takaraduka@gmail.comへ

おはなし会

日 6月8・15・22・29日(土)

①10時半②11時

場 西図書館

対 ①4歳～小学2年生(大人の入室不可)②小学3年生以上

2歳からのみんなであそぼ!

日 6月24日(月)10時半～11時

場 西図書館

対 2～3歳の幼児と保護者

内 子どもが喜ぶ手遊びや絵本の紹介



6月の開館日

施設	開館日時	休館日
中央図書館 (☎84・6121 FAX81・0598)	9時半～18時 (金曜は19時まで)	水曜 14日(金)
中山台分室 (☎89・9606)	月・木曜 13時45分～17時	1日(土)
	土・日曜 10時半～17時	
山本南分室 (☎89・1662)	月・火曜 12時半～18時	11日(火)
	木・土・日曜 10時～18時	
小浜・安倉分室 (☎87・1787)	火・木・土曜 10時～17時	—
西図書館 (☎77・1222 FAX77・2199)	9時半～18時 (金曜は19時まで)	水曜 1日(土)

6月の主な催し

場所	行事名	日時	内容・対象
中央図書館	レコードコンサート	1日(土)10時半～正午	メンデルスゾーン/交響曲第3番ほか
	おはなしかい	毎週土曜日 ①14時半②15時	①幼児～小学1年生 ②小学生以上
	ぱたぼんの絵本の庭	8日(土) ①10時半、11時②11時半	①3～5歳 ②6歳以上 いずれも大人は入室不可
	上映会	①15日(土) 10時半～11時45分 ②30日(日) 14時半～16時05分	①「劇場版きかんしゃトーマス ミステア일랜드レスキュー 大作戦!!」 ②「ジェルブールの雨傘」
	かみしばい	16日(日)14時半～15時半	幼児～小学生
	細川貂々 「生きるのヘタ会?」	22日(土)14時半～15時半	—
	聖光文庫の展示	23日(日)までの10時～17時	平安朝の書などの複製展示
	手話で楽しむ絵本の世界	24日(月)14時～15時半	問 障碍福祉課 (☎77・9110 FAX72・8086)
	かみしばいと おはなしのひろば	28日(金)10時半～11時半	1～3歳の子どもと保護者
	西図書館	上映会	①8日(土)10時半～12時25分 ②30日(日)10時半～11時40分
小さな朗読劇		9日(日)14時～15時	川口俊和 「さよならも言えないうちに」
えほんのへや		9・23日(日)10時半～11時	—



移動図書館
すみれ号



その他の催し



移動図書館
すみれ号

6月の無料相談

祝・休日を除く。申がないものは予約不要

その他の相談



	相談内容	日時	場所・連絡先・申し込み
暮らし・法律	弁護士による法律相談 (土地・建物の賃貸借、金銭貸借、遺言、交通事故など市民生活に限る)	月・水・金曜、第1火曜 13時～16時	場 市民相談課 申 相談日に同課(☎77・2003) 先 各日6人。火・水曜実施分は前週木曜から予約可(先 各日2人)
	家庭問題相談 (夫婦関係、子どもの親権、相続など家庭内の問題) ※法的な判断を要する相談を除く	木曜13時～16時	場 市民相談課 申 相談日の前週金曜～前日正午に同課(☎77・2003) 先 各日4人
	宅地建物取引相談(市民生活に限る)	11日(火)13時～15時	場 市民相談課 申 3日(月)～前日正午に同課(☎77・2003) 先 4人
	登記・土地境界問題に関する相談 (市民生活に限る)	12日(水)13時～16時	場 市民相談課 申 3日(月)～前日正午に同課(☎77・2003) 先 6人
	建築相談(リフォームや耐震診断、近隣トラブルなど市民生活に限る)	13日(木)13時～15時	場 市民相談課 申 3日(月)～前日正午に同課(☎77・2003) 先 4人
	行政相談(国・特殊法人などの相談や苦情)	24日(月)14時～16時	場 市民相談課 申 3日(月)～17日(月)に同課(☎77・2003) 先 4人
	行政書士の相談 (遺言書・遺産分割協議書・契約書の書き方)	17日(月)13時～16時	場 ピピアめふ 申 平日10時～16時に県行政書士会阪神支部 (☎06-6426・5123 FAX 06-6426・5125) 先 6人。要予約
	司法書士の相談(相続、登記、多重債務問題、その他簡易裁判所が所管する法律相談)	1・15・29日(土)、13・27日(木) 13時～15時	場 男女共同参画センター 問 平日9時～17時に県司法書士会 (☎078・341・2755)。予約不要
	消費生活相談 (商品やサービスに関する契約トラブル相談)	月～金曜 9時～正午・12時45分～16時	問 消費生活センター。来所による相談は要予約(☎81・0999) 土・日曜、祝日は消費者ホットライン(☎188)
	心配ごと相談	月・水・金曜 13時半～15時半	問 総合福祉センター(☎86・5000)
外国人相談室 (外国人市民・帰国者などの生活相談と海外の情報提供)	月・火・木・金・土曜 10時～正午 (土曜のみ13時～15時もあり)	場 国際・文化センター 問 市国際交流協会(☎76・5917)。日本語・英語以外は要相談。 市役所での相談は要予約(文化政策課☎77・2009)	
	DV相談	月～金曜9時～17時半	問 たからづかDV相談室(☎77・9121)
仕事	社労士による労働問題相談 (雇用・賃金不払いなど各種労働問題)	18日(火)13時～16時	場 市役所 申 3日(月)から商工勤労課(☎77・2071) 先 3人
	職業相談(職業紹介・応募、面接対策など)	月～金曜9時～17時	問 ワークサポート宝塚(☎81・4400)
高齢者・障害者	老後のお困りごと相談(60歳以上の市民)	20日(木)15時～17時	場 プレミラ宝塚 申 17日(月)までに老人福祉センター(☎85・3861) 先 4人
	法律職と福祉職による高齢者・障害者の権利擁護専門相談	12・26日(水)14時～16時	場 市高齢者・障害者権利擁護支援センター 申 同センター(☎26・6828 FAX 26・6238) 先 各日2組
	成年後見人制度無料相談会	第3水曜14時～17時	場 市役所 申 高齢福祉課(☎77・2068)市HPから申し込み可 先 4人
教育・子ども	子ども発達総合相談 (主に乳幼児の心身の発達に関する面接相談)	7月9日(火)9時45分～15時半	場 市総合福祉センター 申 8時45分～17時15分に子ども発達支援センター(☎86・7284 FAX 86・7285) 先 20人
	児童虐待防止24時間ホットライン	24時間対応	問 県川西こども家庭センター(☎072・759・7799)、 児童相談所全国共通ダイヤル(☎189)
	ひとり親(離婚前含む)および寡婦相談	月～金曜9時～17時半	場 申 子育て応援課(☎77・2128)。予約優先
	子どもの悩み相談	月～金曜13時～19時、 土曜・第1・3火曜10時～17時	問 子どもの権利サポート委員会【専用電話】(☎0120・931・170)
	悩みの電話相談(子ども専用)	24時間対応	問 御殿山ひかりの家(☎84・0947)
	ハッピートークたからづか (家庭問題・子育て問題など)	24時間対応	問 御殿山ひかりの家(☎86・4532)
人権	人権相談	28日(金)14時～16時	場 市役所 申 人権平和・男女共同参画課(☎77・2013) 先 4人
	セクシュアルマイノリティ電話相談	水曜15時～18時	問 人権平和・男女共同参画課【専用電話】(☎71・2136)
	女性のための電話相談	月・火・木・金曜、8・15・22日(土) 10時～正午・13時～16時	問 男女共同参画センター【専用電話】(☎86・3488)
	女性のための面接相談	12・26日(水)10時～12時50分	
	女性のための起業相談	5・19日(水)10時～正午	場 申 男女共同参画センター(☎86・4006)
	女性のための法律相談(原則1人1回)	1日、7月6日(土)14時～17時	保 あり(要予約)
	女性のためのチャレンジ相談	5日、7月3日(水)11時～13時50分	
	犯罪被害者相談	13・27日(木)10時～正午	場 市民相談課 申 前週金曜までに防犯交通安全課(☎77・2061) 先 各日2人
健康	こころのケア相談	13・27日(木)13時半～15時	場 申 県宝塚健康福祉事務所(☎62・7307)
	専門栄養相談	11日(火)10時～11時半	場 申 県宝塚健康福祉事務所(☎62・7304)

日 日時 場 場所 ¥ 料金 抽 抽定員(抽選) 先 先定員(先着) 対 対象者 内 内容 申 申し込み 問 問い合わせ先
保 一時保育 SC: サービスセンター SS: サービスステーション HP: ホームページ

広報 たからづか No.1324 令和6(2024)年6月号

仕事・求人

【市職員】地域児童育成会 補助員(会計年度任用職員)

随時採用

- 時給1,110円から(別途賞与あり)
- 対 18歳以上(高校生を除く)。勤務日数は応相談
- 内 市立小学校の育成会で、放課後に学童保育を補助
- 申 電話連絡の上、写真付き履歴書をアフタースクール課へ持参
- 問 同課(☎77・2030 FAX77・2800)



【市職員】保育所 夏期アルバイト(会計年度任用職員)

期間 7~9月

- 日額=8,120円から(無資格)、8,880円から(有資格)
- ※経験年数による
- 内 市立保育所で保育補助
- 申 写真付き履歴書と、有資格者は保育士資格証明書の写しを本人が保育企画課へ持参
- 問 同課(☎77・1825 FAX74・9948)



市文化財団 準事務職員

①事業担当 ②学芸員 ③総務担当

採用予定日 10月1日または 来年4月1日

初任給206,200円

- 対 文化芸術活動に意欲があり、パソコンで資料作成ができる人。②は要資格。詳しくは二次元コードから
- 内 ①②文化事業の企画、施設の運営など③経理、労務などに関する事務
- 申 6月19日(水)~7月2日(火)に申込書(同財団HPからダウンロード可)を同財団へ郵送または持参
- 問 同財団(☎85・8844 FAX85・8873)



統計調査登録調査員

期間 2カ月程度(調査によって異なる)

報酬3~10万円

- 対 市内または近隣市在住の20~75歳の人
- 内 調査の対象となる世帯や事業所を訪問し、調査票の記入依頼や回収・点検など
- 申 電話連絡の上、各SC・SSなどで配布する申込書(市HPからダウンロード可)を市民相談課へ
- 問 同課(☎77・2118 FAX77・2086)



自衛隊個別相談窓口

- 日 毎日10時~17時(土・日曜、祝日は16時まで)
- 場 自衛隊兵庫地方協力本部伊丹地域事務所
- 内 自衛隊の仕事や生活、採用試験など、個別で相談に応じます。予約優先
- 申 問 同事務所(☎072・770・7800)
- ☒hyougo.pco.itami@rct.gsdf.mod.go.jp



6月の宝塚地域若者サポートステーション

- 日 パソコン講座(Word 初級編)=8日(土)
- 職業興味&性格検査=13日(木)
- 応募書類の書き方=15日(土)
- Let's 事務作業=20日(木)
- パソコン講座(Word 中級編)=22日(土)
- 自信回復セミナー=28日(金)
- いずれも13時半から
- 対 学生を除く15歳~49歳までの無業の人(要登録)
- 先 各回6人
- 申 同サポートステーション(☎69・6305 FAX69・6315、日・月曜、祝日除く)



広告

ケーキを楽しみながら、気軽にご相談♪

リノベーション? 建て替え? どっちがいい?

家づくりカフェ相談会

6/8(土) 9(日)

午前10:00-12:00
午後13:00-15:00
15:00-17:00

in コマリノバ ショールーム

JR中山寺駅から徒歩11分
阪急中山駅前駅から徒歩13分

0120-504-157

駒商 株式会社 本社:宝塚市泉町19-10

講義内容

建替え?リフォーム?相談会

- 建て替えとリフォームの費用を比較したい
- 今の住まいで住み続けられるのかを知りたい
- 子供が独立したため、コンパクトに暮らしたい

リフォーム相談会

- 初めてのリフォームで何をすればいいかわからない
- どこまで間取りを変更できるのかを知りたい
- リフォームの見積相場や、適正価格を知りたい

予約特典: 美味しいケーキセットを、楽しみながらお聞きいただけます。

来場特典: 事前予約された方に! ※アンケートにご回答いただいた方に限りです。

先着3,000円分

講師紹介

駒走 宜久

宝塚市の地域密着でリフォーム業を行ってきた駒商、同会社の代表取締役が失敗しないリノベーションをお伝えします。

取材・出演歴...

Youtube登録者数1.6万人、Instagramフォロワー3000人、TikTokフォロワー数2900人、ライブ配信(ビースユ)にて新人コンテスト優勝、広報たからづか、社協たからづかに紙面掲載、ラジオ関西/FM宝塚にゲスト出演

広告内容に関する一切の責任は広告主に帰属します。広告掲載のお問い合わせは、株式会社ウィット(☎072・668・3275)へ。

海産物の電話勧誘販売・送り付けに注意!

【事例】身に覚えのない番号から着信があり、出ると以前購入してもらったことがある海産物の販売業者だと名乗られた。記憶になかったが話を聞くと、「売り上げが激減して困っているので助けて欲しい。通常2万5千円の手土産の詰め合わせを1万5千円にする」と言われた。気の毒に思い、代引きでの注文を了承した。その後、妻に話すと「要らない」と言われたので断りたいが、業者名を覚えておらず、連絡先が分からない。海産物が送られてきた場合はどうすればいいか。

同情心につけ込み、断りづらい状況をつくり勧誘されたという相談が寄せられています。おかしいと感じたら相手と話し込まず、すぐにきっぱりと断りましょう。

また、事業者からの電話勧誘で契約した場合は、8日以内であればクーリング・オフができます。商品が届いても受け取らずに、送り状記載の事業者名と住所を記録しクーリング・オフの通知を出しましょう。通知の書き方など、分からないことがあれば消費生活センターにご相談ください。

商品やサービスに関する契約トラブルの相談は
相談専用電話(☎81・0999)、消費者ホットライン(☎188)へ

譲ります 譲ってください

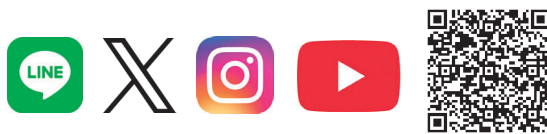
○譲ります=(有償)籐製丸座卓(直径90cm)
申 園(特非)消費者協会宝塚
(☎81・4175、月・水・金曜9時半~正午、
火・木曜9時半~16時半)

市への寄附をありがとうございます

○本門佛立宗阪神布教区 福祉の輪をひろげる会-福祉事業に3万円

市の情報発信中

各SNSで、市の取り組みやイベントなど、さまざまな情報を発信しています。



詳細

すみれ防災スピーカーの放送は「Cosmo Cast」で!

すみれ防災スピーカーの放送(災害・緊急時の放送のみ)をアプリを通して聞くことができます。

インストール



総合防災課

(☎77・2078 FAX77・2150)

ひょうご防災ネットの安心メールに登録を!

避難所開設情報や避難情報、防犯・交通安全・消防の啓発情報、感染症情報などを配信します。

アプリ版のインストール・メール登録



総合防災課

(☎77・2078 FAX77・2150)

市営霊園の利用者を募集中

一般墓所や樹木葬式墓所、合葬式墓所の案内資料は、生活環境課・現地管理事務所・各SC・SSで配布しています。市HPもぜひご覧ください。

長尾山霊園
(一般墓所)



宝塚すみれ墓苑
(樹木葬式・合葬式・一般墓所)



生活環境課

長尾山霊園担当(☎77・2073 FAX71・1159)
宝塚すみれ墓苑担当(☎77・2146 FAX71・1159)

日 時 場 所 料 金 抽 定 員 (抽 選 先 定 員 (先 着) 対 象 者 内 容 申 し 込 み 問 問 い 合 わ せ 先
保 一 時 保 育 手 手 話 通 訳 ・ 要 約 筆 記 S C ・ サ ー ビ ス セ ン タ ー S S ・ サ ー ビ ス ス テ ー シ ョ ン H P ・ ホ ー ム ペ ー ジ

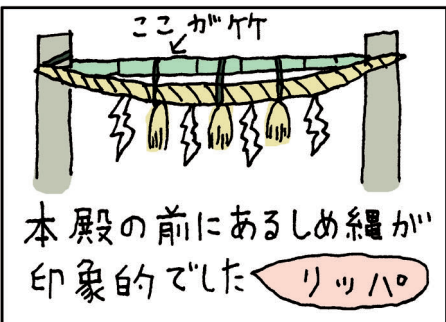
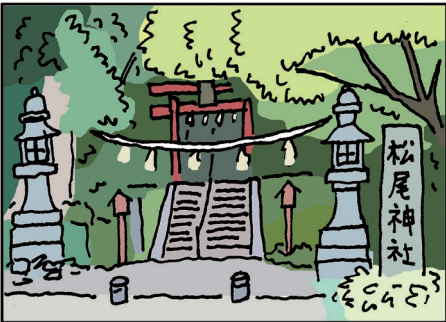
シネマ1	鬼平犯科帳 血闘	~6/13(木)	あまろっく	~6/13(木)	
	オッペンハイマー(★)	~6/20(木)	九十歳。何がめでたい	6/21(金)~	
シネマ2	アバウト・ライフ 幸せの選択肢	~6/6(木)	わたしたちの国立西洋美術館 奇跡のコレクションの舞台裏	~6/6(木)	
	フィリピンパブ嬢の社会学	~6/6(木)	RED SHOES/レッド・シューズ	~6/13(木)	
	悪は存在しない	~6/20(木)	ヤジと民主主義 劇場拡大版	6/7(金)~13(木)	
	ブギの女王から銀幕のスターへ 特集 笠置シズ子	6/7(金)~20(木)	鈴木清順 生誕100年記念 SEIJUN RETURNS in 4K	6/7(金)~20(木)	
	戦雲(いくさふむ)	6/14(金)~20(木)	美と殺戮のすべて(★)	6/14(金)~27(木)	
	映画 〇月〇日、区長になる女。	6/21(金)~27(木)	ブルックリンでオペラを	6/21(金)~7/4(木)	
	パスト ライブス/再会	6/21(金)~7/4(木)	ジョン・レノン 失われた週末	6/21(金)~7/4(木)	
NO 選挙,NO LIFE	6/28(金)~7/4(木)	異人たち(★)	6/28(金)~7/11(木)		

シネ・ピピアは市内唯一の公設民営の映画館です。上映時間などはお電話でお問い合わせください。

『九十歳。何がめでたい』
©2024映画「九十歳。何がめでたい」製作委員会
©佐藤愛子/小学館

『ブルックリンでオペラを』
© 2023. AI Film Entertainment LLC. All Rights Reserved.
(★)…15歳以上の人がご覧になれます。

てんさんぽ その51 てんてん 系田川 多沼



山本にある松尾神社に行ってきました。阪急山本駅の北側に降りて、西のほうに歩いて行くと、小さな川に沿った道になり、そこを北に曲がると、こんもりとした緑の丘があります。赤い鳥居が見えて、いかにも神社と言った風情です。階段を上がって行くとすぐに本殿で、体力的にもそんなに難所ではありませんでした。ここは、清和源氏の流れをくむ征夷大將軍である坂上田村麻呂の持っていた弓を御神体として創建されました。坂上田村麻呂の幼名「松尾丸」にちなんだ名前です。この地の守護にあたった子孫の坂上氏が、山本の植木産業の祖となりました。(貂々)

宝塚市大使 やすみりえの「川柳日和り」

本誌3月号で「写真」をお題に川柳を募集。応募総数110句の中から川柳作家のやすみりえ先生が選んだ秀作を紹介します。

天

捨てきれず
一枚だけの
ツーショット

洋子 様

講評

「ツーショット」という言葉から、大切な人との思い出だと分かります。いつまでも手元に置いていた時間の流れも感じられました。

地

食べ歩き
カメラを持って
二刀流

野崎真奈美 様

講評

食べる楽しみと撮る楽しみ。「二刀流」という言葉でうまくまとめましたね。動きのある楽しい場面が浮かびました。

人

アルバムに
淡い青春
クラス会

安井修 様

講評

懐かしい仲間とアルバムを広げている様子が描かれています。「淡い」と表現したところに作者の思いが込められていますね。

佳作

レントゲン胸のモヤモヤ撮ってくれ

高福誠 様

何事も遺影に喋る癖がつき

植松生夫 様

アイドルを撮るテンションでケーキ撮り

七夕ぜん哉 様

ハイポーズ家族の声に幸せを

佐藤光子 様

やすみ先生の一句

撮る人も笑顔ハッピーウエディング

先日、親戚の結婚式に参列しました。新郎新婦を囲んで写真を撮り合う風景、みんなが笑顔にあふれている様子を川柳にしてみました。



総評

今回は、皆さんの素直な気持ちが込められた作品が多く寄せられた印象です。天地人のほか、佳作の4句も場面がパッと浮かんだり、共感できる内容ですので作句の参考にしてみてください。日頃からさまざまな言葉に触れて、語感をさらに磨いていきましょう。

お題 「手」

募集締切 7月16日(火)まで

対象 市内在住・在勤・在学の人

応募方法 はがきに、基本事項とお題をもとにした川柳(未発表作品のみ、3句まで)、作品について一言書いて、〒665-8665(住所不要)市役所広報課「川柳」係へ。二次元コードから申し込み可。入賞者にはプレゼントあり。

☎ 広報課 ☎ 77・2002 ☎ FAX 74・6903





市制70周年関連情報

市制70周年は「誰もが輝けるまち宝塚」をキャッチフレーズに、1年を通してさまざまな企画を実施します。



「出張!なんでも鑑定団in宝塚」お宝&観覧者大募集



人気番組「なんでも鑑定団」を宝塚市で開催するにあたり、お宝&観覧者を募集します。この機会に、あなたのお宝をプロの鑑定士に鑑定してもらいませんか？

日 11月23日(祝)13時 場 バガ・ホール

申 お宝募集
申込書(市HPからダウンロード可)に鑑定品の写真を添付し、企画政策課へ郵送または持参
観覧募集(抽 300人)
往復はがきに必要事項(市HP参照)を記入し、企画政策課へ郵送。市HPから申し込み可
いずれも8月30日(金)(消印有効)

問 同課(☎77・2001 FAX72・1419)



市HP



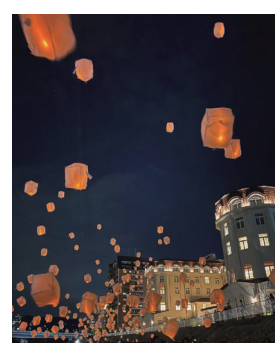
市制70周年記念 Instagramフォトコンテスト 結果発表

2~3月に実施したフォトコンテストについて、応募総数約450点の中から入賞作品7点を決定しました。たくさんのご応募ありがとうございました。その他の入賞作品は市HPからご覧いただけます。
また、第二弾も開催予定。詳細は本誌や市HPなどでお知らせします。

問 企画政策課
(☎77・2001 FAX72・1419)



市HP



@ji_yumさんの作品



@no.1_pinoさんの作品

10組に
当たる!

プレゼント付きアンケート

市の広報と子育て施策に関するアンケートに回答した人の中から抽選で、プレゼントの引換券が当たります。

今月のプレゼント

撮影付きベビーマッサージ教室体験会 (生後6カ月以内の赤ちゃん和妈妈で初めての方限定)

宝塚ベビーマッサージ教室みるく

ママが触れることで赤ちゃんの体の調子を整えるだけでなく、ママの愛情がたっぷり伝わって安心感に包まれ、心身ともに満たされるベビーマッサージをお伝えしています。1日2組限定のため、ゆったり体験できます。

📍 売布東の町14-12 🕒 平日10時~16時 ☎090・9993・2359



アンケート回答は6月23日(日)までに、市公式LINEのイベント・広報タブ「プレゼント企画」から。



プレゼントの提供者を募集中!
自慢の商品やサービスを広報誌でPRしませんか?



☎ 広報課(☎77・2002 FAX74・6903)

市内全世帯・事業所へ宅配しています。
広報誌が届かない場合は、ジヤパックスセンターサービス(株)フリーダイヤル0120-240-324(9時~18時)へ。



[令和6(2024)年5月1日 現在] (対前月)

• 推計人口 / 221,304人 (+113人) • 男 / 101,107人 (-8人) • 女 / 120,197人 (+121人)
• 世帯数 / 97,045世帯 (+209世帯) • 面積 / 101.89km² ※数値は令和2(2020)年国勢調査の結果を基礎としています。