

広報 ～わたしの舞台は たからづか～

5月5日は
こどもの日!



5

2025 May
No.1335

たからづか

未来へつなぐ
西谷ちまきの食文化



特集 受け継がれる味 西谷ちまき

宝塚市営霊園のご案内
取り出してお読みください

森 臨太郎市長が就任しました
市職員募集

P5
P6・7

中村佑介×後藤正文トークショー&
後藤正文ミニライブ

P13

特集 受け継がれる味

西谷ちまき

市無形民俗
文化財

文化庁
100年フード

5月5日「こどもの日」の定番といえば、ちまき。実は地域ごとに、その形や味付けなどが全く異なります。西谷地区のちまきも独自の製法で、古くから受け継がれてきました。

今号では、市無形民俗文化財で文化庁100年フードにも選ばれた西谷の伝統的なちまきを紹介します。

☎ 社会教育課 (☎ 77・2029 FAX 71・1891)

ちまきってどんな食べ物？

日本の伝統的なちまきは、もち米やうるち米などの粉に少量の塩を加えてこねて団子にし、ササの葉などで包んで蒸したり煮たりして作る、素朴な味わいの食べ物です。地域によって材料や作り方、包む植物にさまざまな違いがあります。

く甘い団子をササの葉で包んだちまきや、もち米に肉や野菜を加えて竹の葉で包んだ中華ちまきは日本の伝統的なちまきとは異なります。



失われつつあるちまきの多様性

こどもの日にちまきを食べる風習は、中国の「端午の節句」が由来とされています。7世紀頃に日本に伝わったと考えられており、昭和30年頃まで関東を除く各地域で、こどもの日にはちまきが作られていました。

ます。そんな中、西谷地区では古くからの製法を守ったちまきを今も作り続けています。

近年では地域を問わず販売されるようになった反面、各地域の特色を生かした伝統的なちまきは姿を消しつつあり



西谷ちまきの特徴

西谷ちまきは米粉をこねて円錐状の団子にしたもので、塩のみで味付けされた素朴な味わいです。令和2(2020)年に市無形民俗文化財^{※1}に指定したほか、令和5(2023)年には文化庁の100年フード^{※2}に選ばれました。

※1 宝塚市で長年伝えられてきた祭りや風習などが対象。宝山寺のケトロン祭と中山寺の星下り祭を指定

※2 全国各地で受け継がれてきた食文化を文化庁が認定するもの。県内では明石市の「明石焼」、加古川市の「かつめし」など8件が認定



特徴1

2種類の葉で包む！



ナラガシワ



ヨシ

一般的なちまきは団子などを1種類の葉で包むことが多いですが、西谷ちまきは全国でも珍しくヨシとナラガシワの2種類の葉を使用しています。

昭和初期までは、川西市や猪名川町などでも同様のちまきが作られていましたが、現在は西谷地区以外ではほとんど作られていません。

なぜヨシとナラガシワ？

ヨシで包むちまきが西谷地区に伝わった際に、古くから同地区で採取され、神様に食事を供えるお皿として用いられていたナラガシワに神聖さや貴重性を感じていた住民が、ヨシと合わせてちまきに使用したと考えられています。

なぜ2種類？

2種類の葉で包むひと手間が、食べる人に「丁寧さ」を感じてもらえるちまきになったと言われています。

特徴2

6月に食べる！

西谷地区ではナラガシワが生育する、旧暦の「端午の節句」にちまきを作って食べるのが昔からの風習です。仏壇や神棚、荒神[※]に供えるほか、里帰りのお土産などとして地域に根付いています。

※家庭で祭られる、台所を守る神様

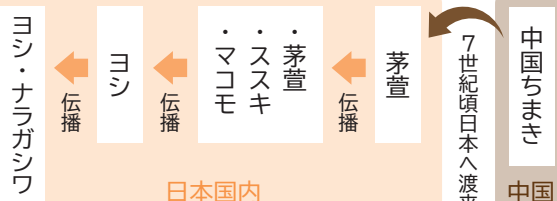
田植え後のごちそう＝ちまき！

昔は田植えが終わる6月中旬に、ごちそうとしてちまきを作り、農家に嫁入りした女性が実家へのお土産として持ち帰っていたそうです。

西谷ちまきが
2種類の葉に
なるまで



7世紀頃、中国のちまきが日本へ渡来し、「茅^が萱^が」を使ったちまきが日本で誕生しました。国内で伝播していく中で各地域に生育するススキやマコモ、さらにヨシが使用されるようになり、西谷地区ではヨシとナラガシワの2種類の葉で包むちまきが定着しました。



ちまきを包む葉の変化

作って 食べて 西谷ちまきの味を知ろう!

にいたにちまき たいけんかい



日 6月20日(金)17時半～20時半 **場** 中央公民館
対 市内在住の小・中学生(保護者の同伴可) **抽** 20人
内 西谷ちまき保存会による講義の後に、伝統的な調理法で
 ちまきを作って食べてみよう
申 6月10日(火)までに二次元コードから
問 (一社)宝塚青年会議所の十時さん(☎090・6912・2733)

申し込みは
こちら!



伝統を守るための取り組み

西谷ちまきは、約20年前に一時途絶えていたんです。これを復活しようと平成30(2018)年に「西谷ちまき保存会」の活動が始まりました。「昔食べたものをもう一度食べたい」「おばあちゃんから話を聞いたことがあるので作ってみたい」と幅広い世代の人たちや、青年会議所、教育委員会などが関わってくれるよ

米作りが盛んな西谷地区は、五穀豊穡(ほうじょう)を願い、神仏に対する気持ちが強い地域でした。田植えの時期に作るちまきは、豊作や子孫繁栄を祈って神仏にお供えされてきました。ちまきが田植えと神仏信仰を結ぶ食べ物だったからこそ、受け継がれてきたのだと思います。

西谷ちまきが受け継がれてきた理由

インタビュー

継承活動を続ける
西谷ちまき保存会の2人に
お話を伺いました。



副会長
仲村 正弘さん

会長
岡田 幹夫さん

次の100年につなぐために

うになり、継承活動が軌道に乗ってきました。令和5(2023)年には100年フードにも認定され、今では全国からちまきを目当てに西谷に来てくれる人がいます。

毎年6月に西谷ちまきに関するイベントを開催するほか、小・中学校で特別講座などの活動を行っています。西谷中学校の生徒が地元の自慢として「ちまき」を他県の子どもに紹介したと聞いた時はうれしかったです。

「文化」は長い年月をかけて築かれるものですが、関心が薄ればあっという間に失われてしまいます。未来へつないでいくためにも、若い世代へ受け継ぐことが必要です。今後も地域団体や行政などと一緒に活動を続け、宝塚市の宝物である西谷ちまきの食文化を多くのの人に知ってもらいたいのです。



世代を超えてみんなでちまきを作る様子

【参考文献】宝塚市教育委員会、宝塚市文化財調査報告第41集
 宝塚市指定無形民俗文化財 西谷地区のちまきの食文化調査報告書
 ー無形民俗文化財指定に係わる全国および西谷地区のちまき調査報告一、令和6年6月

西谷ちまき紹介
動画はこちら



森市政始動



4月13日の選挙で当選した森 臨太郎市長が、4月21日、市民や市職員が出迎える中、初登庁しました。任期は令和7（2025）年4月19日から令和11（2029）年4月18日までの4年間です。

就任のご挨拶

第10代宝塚市長として令和7年4月19日に就任し、宝塚市役所を代表して、約22万人の宝塚市民のみなさまの命と暮らしを支えることになりました。森臨太郎です。

豊かな自然環境と伝統ある文化が融合する、わたしたちのまち宝塚。

世界は今、気候変動や地域紛争、少子高齢化、物価高など、大きな変動期を迎えています。わたしたちのまち宝塚も重大な分岐点に立っています。このような時代だからこそ、

「ひとりひとりにやさしい、ささえあいのまち宝塚」

という目標を見失わず、軸を貫く必要があります。そのためには、今までの経緯や現状に関する徹底的な分析と評価が重要です。それらを基に、市民と幅広い専門家が力を結集して中長期のビジョンを策定し、それに沿った改革をすることが必要です。

新しいものを次々に買い増やすのではなく、さまざまな方々の意見や経験を活かして十分な分析と検討を重ねたうえで、今ある豊かな自然環境と歴史ある様々な資源を工夫して連携し、最大限に活用すること、これが新しい宝塚への道しるべとなります。

宝塚で生まれ育った子どもたちが、その子らしく成長し、誇りをもって仕事や社会貢献をし、それぞれの希望に沿った家族をめぐみ、文化と緑に癒され、そして安心して終の棲家として暮らす。いのちを守り、暮らしを支え、その命と暮らしがずっと紡がれる宝塚を、市民のみなさまとともに創っていきたく願っています！

森 臨太郎

PHOTO NEWS

タイムカプセルで平和への思いをつなぐ

3/27



30年後の市制100周年に向けて、平和への思いを込めたメッセージなどをタイムカプセルに収納しました。

宝塚発祥のタンサンを665人が飲み干し、世界記録達成

3/29



湯のまち宝塚タンサンフェスが末広中央公園で行われ、市制70周年のフィナーレを飾りました。

あなたの力が、“宝”になる

令和8（2026）年4月採用

宝塚市職員募集



今月のピックアップ

一次
試験

5月17日(土)

申込
期間

5月9日(金)まで

※二次試験は6月7日(土)、三次試験は6月下旬予定
※令和7年度中に前倒しで採用する可能性あり

WEB（市職員採用システム）から
エントリーしてください。詳しくは
二次元コードから。

宝塚
タカラヅカン
サイヨウ



募集職種	募集人数	受験資格
事務職	10人程度	以下要件①～③のいずれかを満たす人 ①平成13(2001)年4月2日以降に生まれた人で、4年制大学を卒業した人 ②平成11(1999)年4月2日以降に生まれた人で、大学院を卒業した人 ③平成15(2003)年4月2日以降に生まれた人で、短期大学を卒業した人 ※いずれも令和8(2026)年3月までに卒業見込みの人も含む
土木技術職 建築技術職	各職種 5人程度	昭和55(1980)年4月2日以降に生まれ、4年制大学、短期大学または高等専門学校を卒業 または令和8(2026)年3月までに卒業見込みの人で、以下要件①②のいずれかを満たす人 ①教育課程において、土木(建築職は建築)に関する専門課程を修めた人 ②企業(官公庁含む)において、正社員として土木(建築職は建築)に関する職務経験が4年以上ある人
保育士	5人程度	平成元年(1989)年4月2日以降に生まれ、保育士の登録を受け、幼稚園教諭の免許を有する人 または令和8(2026)年3月までに上記条件を満たす見込みの人

勤務条件 令和7(2025)年4月1日時点

初任給

職種	月額(地域手当含む)※
事務職	
土木技術職	大卒程度 255,702円
建築技術職	短大卒程度 239,400円
保育士	

※前歴による加算あり

諸手当

扶養手当、住居手当などを
それぞれの規定に基づき支給

昇給

年1回

勤務時間

月～金曜 9時～17時半
(休憩:12時～12時45分)

休日

土・日曜、祝日、12月29日～1月3日

年次有給休暇

21日

※職種・配属部署によっては、上記と異なる場合あり

Q4 試験倍率はどのくらいですか？

A 事務職(大卒)の倍率は
例年10～15倍です。
過去の試験実施結果は市
HPからご確認ください。

Q5 働く上でどのような制度がありますか？

A テレワークや時差出勤な
どの制度があり、柔軟な
働き方ができます。
※職種・配属部署によって異なる

Q6 休暇は取りやすいですか？

A 職員アンケート※で、事務
職・技術職の約9割が
「取りやすい」と回答して
います。
※令和5(2023)年12月に実施

対応力が試される やりがいのある仕事です

開発指導課 入庁9年目

係長 久志井 健

土木技術職



宝塚市を選んだ理由は何ですか

都市部への利便性、落ち着いた住環境など自分が住んでみたいと思えるような環境が整っている宝塚市で働き、もっと良い街にしたいと考え、受験しました。

担当業務とやりがいを教えてください

市内で宅地開発などが行われる際に、地域に見合った計画となっているか、周辺の住民と調整がされているかなどを確認・指導しています。市民の方からのご相談に向き合い、納得していただける対応ができた時は特にやりがいを感じます。

育児との両立は可能？

つい最近まで半年ほど育児休業を取っていましたが、上司にも快く認めてもらい、私の抱えていた業務も別の職員に受け持ってもらなど、育児休業の取りやすい環境だと思います。

育児についても時差出勤などその人に合わせた働き方ができるので、両立も可能だと思います。

職場の雰囲気について

現在所属している部署は平均年齢が高いですが、意見を言いやすい環境で働きづらは感じません。また、プライベートに合わせたスケジュール調整もしやすく、自由度は高いですね。

受験希望者へメッセージをお願いします

市役所の職員はもちろん、市民の中にも市を良くしていきたいという思いで活動されている方がたくさんいます。ぜひ私たちと一緒に良い街づくりをしていきましょう！

問 人材育成課 (☎ 77・2149 FAX 72・6032)

試験や働き方に関する Q & A

Q1 試験から 内定までの流れは？

A 一次から三次試験まであります。6月7日(土)に二次試験、6月下旬に三次試験(個人面接)を行い、7月下旬に内定が出ます。

※日程は前後する場合あり

Q2 一次試験はどのような 試験ですか？

A マークシート形式の試験です。公務員試験の対策が不要な能力検査(事務能力を図る検査)もあります。

※事務職は能力検査のみ

Q3 二次試験はどのような 試験ですか？

A 個人面接と、設定された課題について数人で作業するグループワークを行います。

※保育士を除く

人材育成課職員



出水期到来! 自宅の石垣や擁壁が崩れないか事前に点検を

5月は宅地防災月間です。これからの時期は長雨や集中豪雨によって地盤が緩み、石垣や擁壁などが崩れやすくなります。事前に点検して防災対策をしましょう。

市では、宅地防災月間にあわせて擁壁などの安全性に関する宅地防災相談を行いますので、ご利用ください。

宅地防災相談

日 5月12日(月)～16日(金) 13時～16時

場 開発審査課

内 擁壁などの安全性についての相談

問 同課 (☎ 77・2194 FAX 74・8997)



高齢者の総合相談窓口 困ったときは地域包括支援センターへ

地域包括支援センターでは保健師や看護師、社会福祉士、主任ケアマネジャーなどが在籍し、介護サービスや成年後見制度の紹介など生活に関わるあらゆる相談を受け付け、高齢者が住み慣れた地域で安心して生活するための支援を行っています。各センターの担当地域など詳しくは市 HP でご確認ください。

名称(所在地)	連絡先
小林(光明町)	☎ 74・3863 FAX 74・3922
逆瀬川(中州1丁目)	☎ 76・2830 FAX 77・3461
御殿山(御殿山2丁目)	☎ 83・1336 FAX 83・1337
小浜(小浜4丁目)	☎ 86・3707 FAX 83・1123
長尾(山本東2丁目)	☎ 80・2941 FAX 80・4110
花屋敷(切畑字長尾山)	☎ 072・740・3555 FAX 072・740・5087
西谷(大野原字南穴虫)	☎ 83・5080 FAX 91・1300

問 高齢福祉課 (☎ 77・0505 FAX 71・1355)



5月12日は「民生委員・児童委員の日」 生活の困りごととは民生委員・児童委員へ

民生委員・児童委員は、地域の身近な相談役として暮らしを見守るボランティアで、本市では290人が市内全域で活動しています。誰もが住み慣れた地域で安心して暮らせるよう、同じ地域で生活する住民の一員として、生活に関する困りごとの相談を受けたり、福祉に関する情報を伝えるほか、子育てに関する相談や支援、地域の子どもたちの見守りなども行っています。

全国民生委員児童委員連合会では、「民生委員・児童委員の日」である5月12日から1週間を活動強化週間と定め、民生委員・児童委員の活動を広く知ってもらうための街頭啓発活動を実施します。

民生委員・児童委員に困りごと、心配ごとを相談したい人は地域福祉課へご連絡ください。

主な活動内容



登下校時の声掛け、パトロール



高齢者・^{がい}障害者の相談



母子家庭などの状況把握

活動に興味を持った人

委員になるための流れを説明しますので、地域福祉課へお問い合わせください。

問 同課 (☎ 77・2076 FAX 71・1355)



産後ケア事業の 利用期間などを拡充



助産師などがお母さんの心身の健康管理と、産後の生活や育児の相談を専門的にケアする「産後ケア事業」の利用可能期間を、4月から産後1年以内に延長しました。申請方法など詳しくは二次元コードから。

対 産後1年以内の母子(1歳の誕生日の前日まで)
流産・死産を経験して1年以内の人

内 利用回数は訪問型・通所型・宿泊型あわせて7回まで(宿泊型は最大4回まで)。サービス種別、受入可能期間は実施機関により異なります

市内の産後ケアの様子を
YouTube で配信中!



動画はこちら

問 健康推進課(☎ 86・0056 FAX 83・2421)

ひとり親家庭の 大学生等奨学給付金



経済的な理由で大学などへの進学が困難な家庭に奨学金を給付します。

対 ①～⑤すべてを満たす人

- ①平成16(2004)年4月2日～平成19(2007)年4月1日生まれ
- ②本人または保護者が1～3年以上継続して本市に住民登録をしている(申請者の年齢により条件となる年数は異なる)
- ③ひとり親家庭
- ④同居する家族などの所得が児童扶養手当の受給に係る所得制限以下
- ⑤大学などに入学した人

¥ 20万円(1人1回まで)

申 5月19日(月)までに学事課で配布する申請書と必要書類を同課へ郵送または持参

問 同課(☎ 77・2366 FAX 71・1891)



子どもの送迎などを 手助けしてくれる人を募集



ファミリーサポートセンターでは、子育て世帯や高齢者などを手助けする会員を募集しています。

無料講座(各2時間)

対 ボランティア活動や地域活動を始めたい人

5/23(金)	10時	高齢者を地域で見守るコツと心構え
	10時	今どき赤ちゃんのお世話とママのケア ～実践で学ぶ抱っこから沐浴まで～
6/24(火)	13時	子育て世代に寄り添うために ～実践的傾聴スキルを身につけよう～
	10時	いっしょの時間をもっと楽しく! ～言葉と工夫で広がる遊びのアイデア～
6/26(木)	13時	人のために自分のために! ～あなたもファミサポで 一歩踏み出してみませんか?～
	10時	成長と共に危ない!は変わる
6/28(土)	13時	救急救命講習

手 あり(申 各開催日の2週間前までに同センターへファクス)

申 問 5月1日(木)から同センター(☎ 85・4535 FAX 86・5755)

住宅の耐震化工事 などの補助金受付



①耐震性を把握したい

簡易耐震診断	木造住宅なら 自己負担額3150円
--------	----------------------

②家全体を耐震化したい

住宅耐震改修計画策定費補助	診断・設計費の2/3
住宅耐震改修工事費補助	工事費の4/5

③部分的に耐震化したい

屋根軽量化工事費補助	50万円
簡易耐震改修工事費補助	設計・工事の合計額の4/5
シェルター型工事費補助	50万円

④寝室の安全性を確保したい

防災ベッド等設置費補助	10万円
-------------	------

対 昭和56(1981)年5月31日以前に着工された住宅

申 5月7日(水)から建築指導課

※いずれも要件、補助上限などあり。申し込み方法など詳しくは二次元コードから

問 同課(☎ 77・2082 FAX 74・8997)

暮らし

老齢基礎年金の受給

20～60歳の国民年金加入期間のうち、納付・免除などの月数が120カ月以上あると、65歳から老齢基礎年金を受給できます。60歳以上の人は最長65歳（受給資格期間が満たない人は70歳）になるまで任意加入をすることで、年金の受給額を満額に近づけることができます。

問 窓口サービス課
(☎77・2066 FAX76・2006)

暮らし

付加年金で将来の年金額を増やせます

国民年金1号被保険者と任意加入被保険者（国民年金基金加入者は除く）は、定額保険料に付加保険料月額400円を上乗せして納めることで、受給する老齢年金額を増やすことができます。受給できる付加年金の年額は、200円×付加保険料納付月数です。

問 窓口サービス課
(☎77・2066 FAX76・2006)

暮らし

海外転出中でも国民年金の任意加入ができます

海外に転出する場合、住民票の異動届と国民年金の資格喪失届の提出が必要です。日本国籍を有し、任意加入を希望する人は届出ができます。任意加入をすることで、老齢基礎年金の受給額を増やすことができます。

問 窓口サービス課
(☎77・2066 FAX76・2006)

暮らし

マイナンバーカードの
休日受け取り（要予約）

日 5月24日(土)9時～正午
場 窓口サービス課
対 マイナンバーカードの交付通知書を受け取った市民
申 二次元コード
問 市マイナンバーコールセンター
(☎0570・200・405)

宝塚市ご当地
マイナちゃん



暮らし

自治会への回覧物を
HPで公開

回覧負担軽減のため、市から自治会へ配布している回覧物は、市HPでも公開しています。詳しくは二次元コードから。

問 市民協働推進課
(☎77・2051
FAX77・2086)



暮らし

税理士による税金相談会

所得税（譲渡）や相続（贈与）税、法人税、消費税などの相談に答えます（要予約）。

日 5月27日(火)9時半～正午、
13時～16時
場 西宮納税協会 先 10人
申 問 前日17時までに同協会へ電話
(☎0798・33・5216)

教育・人権

不登校やひきこもりに悩む人たちの居場所

不登校やひきこもりに悩む当事者、保護者が気軽に集える居場所として、「こもりん広場」を毎週開催しています。一人で悩まず、外に出る最初の一步を一緒に過ごしませんか？入退室自由、見学歓迎。電話・メールでの相談可。運営ボランティア随時募集。

「ルート」～みちの途中～	日 月曜15時半～17時	場 ひらい人権文化センター
「きずな」	日 水曜16時～19時	場 くらんど人権文化センター
フリースペース「わ」	日 金曜14時～17時	場 小浜まち協会館

問 こもりん広場(☎85・3861 FAX85・3882、プレミア宝塚内)



文化・産業

新規就農者を募集します

市設のパイプハウス（7.2m×30m）を使って、農業を始めてみませんか。募集人数＝1人。書類審査と面接あり。利用期間＝開始日から最大2年。設置場所＝波豆地域。

対 農業研修施設などでおおむね1年以上の農業経験がある50歳以下の市民
申 問 申込書（市HPからダウンロード可）を農の魅力創造課に郵送または持参
(☎77・2110 FAX77・2133)

文化・産業

ベガメサイア
合唱出演者募集

対 次の日程に原則すべて参加できる人
（6月10日(火)オーディションあり）
練習＝6月24日～9月30日毎週火曜
19時～21時
リハーサル＝10月2日(木)夜間
本番＝10月4日(土)終日
場 ソリオホール、ベガ・ホール
¥ 3万円、29歳以下は12000円
申 6月3日(火)までに二次元コード
問 市文化財団
(☎85・8844 FAX85・8873)

安全・都市基盤

救命講習の開催

普通救命講習Ⅲ

日 5月9日(金)9時半～12時半
場 東公民館 先 20人
対 市内在住・在勤・在学のおおむね10歳以上の人
内 小児に対する心肺蘇生法・AEDの使用
方法、止血法、異物除去法
申 5月4日(木)までに二次元コード

問 救急課(☎73・1944 FAX77・3951)

年間スケジュール▶



ステップアップ・応急手当WEB講習（実技）

日 5月①14日(水)13時～15時
②24日(土)9時半～11時半
場 消防本部 先 各日20人
対 過去1年以内に救命入門コースを受講した人、1カ月以内に応急手当WEB講習を受講した人
手 あり(申 5月①4日(祝)②14日(水)まで)
申 5月①9日(金)②19日(月)までに二次元コード

日 日時 場所 料金 抽選 先定員(先着)
保 一時保育 手数料 手話通訳・要約筆記 S.C.サービスセンター S.S.サービスステーション H.P.ホームページ
は 往 来 費 (85円) または往復はがき(170円)に基本事項(〒住所・名前(ふりがな)を記入)

安全・都市基盤

5月は水防月間です



出水期に入り、大雨による災害発生の恐れが高まります。避難所の場所や持ち出し品の確認、自宅周りの側溝やベランダの排水溝などの掃除を行いましょう。また治水の観点から、大雨の日は風呂水を流さずに貯めたり、雨水を貯めて庭の水やりに利用しましょう。

問 総合防災課

(☎77・2078 FAX77・2150)

安全・都市基盤

全国一斉情報伝達試験を実施します

Jアラートの伝達試験が行われます。市内では、すみれ防災スピーカー、エフエム宝塚のラジオ放送、防災ラジオの自動起動試験を行います。スピーカーなどから大音量での放送がありますが、ご理解をお願いします。

日 5月28日(水)11時

問 総合防災課

(☎77・2078 FAX77・2150)

安全・都市基盤

防犯カメラ設置費用などの一部を助成



助成額=購入・設置費用の1/2(上限金額あり、市内5カ所まで)

対 自治会などの地域団体

申 5月7日(水)から防犯交通安全課、各SC・SSで配布する申込書(市HPからダウンロード可)を同課へ。8月29日(金)必着

問 同課

(☎77・2020 FAX71・3336)

安全・都市基盤

甲種防火管理新規講習



日 7月3日(休)9時40分～16時
4日(金)9時半～16時半(全2回)

場 消防本部

¥ 5500円

抽 60人

申 5月19日(月)～28日(水)に二次元コード

問 予防課

(☎73・1953 FAX77・3951)

健康・福祉

戦没者等の遺族に対する特別弔慰金を支給

戦没者などの死亡当時の遺族で、今年4月1日に遺族年金を受ける人がいない場合、特別弔慰金を支給するので、令和10(2028)年3月31日までに手続きをしてください。前回請求者には6月以降に案内文を送付します。

問 せいかつ支援課

(☎77・2143 FAX77・2171)

健康・福祉

障害者就労支援機関の名称を変更

障害者就労支援機関の名称が、「塚田市障害者就業・生活支援センター「あとむ」」から「塚田市障害者就労支援センター」に変わりました。

所在地や連絡先に変更はありません。

問 障害福祉課

(☎77・2077 FAX72・8086)

健康・福祉

シニアスポットを紹介



市では介護予防に関する情報をまとめたHPを作成しています。いきいき百歳体操やサロン・ミニデイ、オレンジカフェ、老人クラブなど地域活動の場の情報を掲載していますので、ぜひご覧ください。

問 高齢福祉課

(☎77・2068 FAX71・1355)

環境

5月18日(日)は市内一斉清掃

自治会などの地域団体や個人、事業所が中心となり、道路や公共の場所での清掃活動を行います。集まったごみや汚泥は当日市が収集するので、市に報告した場所へ出してください。

申 問 5月12日(月)までに実施計画票を生活環境課窓口へ

(☎77・2074 FAX71・1159)

環境

紙ごみの出し方にご協力ください

段ボールは箱に詰め込んだりせず、片手で持てる程度に紐でまとめ、雑紙は透明・半透明の袋に紙袋に入れてください。シュレッターで細断した紙は他と混ぜずに透明・半透明の袋に入れ、空気を抜いて出してください。排出は収集日の朝8時までにゴミステーションへ。

問 クリーンセンター業務課

(☎87・7883 FAX81・1941)

環境

市内の温室効果ガス排出量は前年度比4.8%減

市は令和12(2030)年度までに排出量を平成25(2013)年度比で半減させることを目指しています。令和5(2023)年度は、猛暑により家庭のエネルギー消費量は増加しましたが、火力発電の割合が低下し、排出量は減少しました。今後も再生可能エネルギー推進の充実や排出量の削減などを図ります。

問 環境エネルギー課

(☎77・2361 FAX71・1159)

まちづくり

国民生活基礎調査を実施

厚生労働省は施策の基礎資料とするため、毎年、無作為抽出された地区内すべての世帯と世帯員について調査を行っています。6月中旬頃までに順次調査員が対象世帯を訪問するので、ご協力をお願いします。

対 仁川台の一部、御殿山2丁目18～20、売布2丁目4・6～9、雲雀丘山手2丁目20～22

問 県宝塚健康福祉事務所

(☎62・7305 FAX74・7091)

まちづくり

令和7年度施設使用料などの収納事務を委託

対象施設=①まいたに・ひらい人権文化センター

②くらんど人権文化センター
委託業者=①②市人権文化活動推進連絡協議会、②のみ(株)ARAIコーポレーション

問 くらんど人権文化センター

(☎73・2222 FAX73・2223)



PICK UP EVENT



■ 申がないものは
予約不要

大型連休は手塚治虫記念館へ行こう！



大型連休中は無休で、企画展「手塚治虫『ガラスの地球を救え』」を開催しています。

■ 9時半～17時(入館16時半まで、月曜休館、4月28日・5月5日は開館) ■ 大人700円、中学・高校生300円、小学生100円

館内クイズラリー

- 5月6日(休)まで
■ 全問正解者の中から抽選で5人に、同館職員が選ぶ手塚作品1冊をプレゼント

アニメのしくみ体験教室 ゾートロープを作ろう

- 5月5日(祝)・6日(休)10時半、正午、13時半、15時(各回1時間)
■ 200円(別途入館料必要) ■ 先 各回6人
■ 絵が内側に描かれた筒を回転させて覗くと、絵が動いているように見える視覚玩具・ゾートロープを作ってアニメの仕組みを体験しよう
■ 同館へ電話



館長ガイドツアー

- 5月3日(祝) 13時半、15時半(各回約20分)
■ 館長が館内の見どころを案内

市観光大使サファイア 企画展ガイドツアー

- 5月4・5日(祝)11時、13時、14時半(各回約20分)
■ 市観光大使リボンの騎士「サファイア」が、企画展のガイドをします。このツアーでしか知ることができない豆知識が聞けるかも！？
■ 観光にぎわい課(☎77・2012 FAX74・9002)



■ 手塚治虫記念館(☎81・2970 FAX81・3660)

旧松本邸 春の一般公開



旧松本邸は、昭和12(1937)年に建てられた洋風住宅で国登録有形文化財に登録されています。当時のモダンな生活を知ることができる貴重な文化財です。

- 5月12日(月)～18日(日)10時～16時
■ 邸内見学のほか、子ども向けミニ講習会「アートdeおしゃべり&缶バッチ作り」「ふあみ劇おはなしトランク～絵本であそぼ!つくってあそぼ!～」や、税理士によるエンディングノートの講座、紅茶ワークショップ、ミニコンサートなどを開催。詳しくは二次元コードから

解説付き見学(無料)

- 5月12日(月)・14日(水)・16日(金)・18日(日)14時、17日(土)11時
■ 各日15人
■ 中央図書館市史資料室(☎85・0648 FAX81・0598)



旧山田家住宅 春の一般公開



旧山田家住宅は、大正期における歴史的価値がある近代和風住宅で、平成11(1999)年に国登録有形文化財の市内第1号として登録されました。

- 5月16日(金)～18日(日)11時～16時
■ 住宅の見学と、宝塚いけばな協会によるいけばな展示

解説付き見学

- 各日9時45分～11時
■ 各日15人 ■ 500円
■ 5月1日(休)～8日(休)に二次元コードまたは社会教育課(☎77・2029 FAX71・1891)



■ 日時 会場 ■ 料金 抽選 先定員(先着) ■ 対象者 内容 ■ 申し込み 問い合わせ先
■ 一時保育 ■ 手話通訳・要約筆記 ■ SCサービスセンター ■ SSサービスステーション ■ H.P.:ホームページ
■ はがき(85円)または往復はがき(170円)に基本事項(〒住所・名前(ふりがな)を記入



PICK UP EVENT



西公民館・西図書館合同 こどもまつり

- 日** 5月6日(休)10時～14時
場 西公民館
対 小学生以下と保護者
内 腹話術、マジックショー、落語のほか、段ボール遊具や折り紙で遊ぼう

みんなで えほんであそぼう! (10時半～11時)

- 対** 幼児と保護者 **先** 20組
場 西図書館
内 絵本の読み聞かせや手遊びなど

問 西公民館(☎77・1443 FAX77・1446)
 西図書館(☎77・1222 FAX77・2199)



昨年の様子

中村佑介展関連企画 中村佑介×後藤正文トークショー& 後藤正文ミニライブ

文化芸術センター(たからば)で7月21日(祝)まで開催中の「中村佑介展 in TAKARAZUKA 2025」の関連イベント。

- 日** 6月22日(日)13時
場 ソリオホール
¥ 3500円、中村佑介展チケット付き4500円
抽 300人
対 小学生以上
内 本市出身のイラストレーター・中村佑介さんと、中村さんがCDジャケットのデザインを手掛けるASIAN KUNG-FU GENERATIONの後藤正文さんのトークショー。後藤さんのアコースティックライブもあります
申 5月13日(火)正午～18日(日)に二次元コード
問 文化芸術センター(たからば)
 (☎62・6800 FAX62・6880、月曜休館)



ナビネット祭り

大工や塗装、電気、水道など建設業に関するワークショップで仕事を体験し、食べ物・飲み物と交換できるチケットをもらおう。

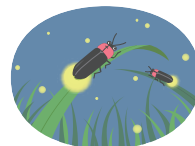


- 日** 5月17日(土)10時～16時
場 末広中央公園
対 小・中学生と保護者
問 ナビネット祭り実行委員会(☎81・0117)

ホタル観賞のタベ



- 日** 6月3日(火)・4日(水)19時半～21時
場 宝塚ゴルフ倶楽部(阪急逆瀬川駅から阪急バス「宝塚ゴルフ場」下車すぐ)
 ※雨天時の開催の有無や当日の注意事項は二次元コードからご確認ください。
 ※公共交通機関をご利用ください。
問 環境エネルギー課
 (☎77・2070 FAX71・1159)



杉山亮さん ①ものがたりライブ ②講演会

「ミルキー杉山のあなたも名探偵」シリーズでおなじみの作家・杉山亮さんが宝塚市にやってきます。

- 日** 5月24日(土) ①11時～12時半 ②14時～15時半
場 西公民館 **抽** ①70人(保護者同伴可) ②120人
対 ①のみ小学生～高校生
内 ①笑い話や昔話についてのトーク、ことば遊びや手遊び
 ②子どもと物語の関係をテーマにした講演とミニものがたりライブ
手 ②のみあり
保 ②のみあり(対 1歳以上 申 5月11日(日)まで)
申 5月11日(日)17時までに二次元コード
問 西図書館(☎77・1222 FAX77・2199)



①申し込み



②申し込み



PICK UP EVENT



申がないものは
予約不要

たからづか ECO 講座 オオキンケイギク駆除大作戦！



特定外来生物の繁殖により、日本に本来生息している植物がその生息域を脅かされています。逆瀬川の生態系を守るため、一緒に駆除しませんか。

日 5月24・31日、6月7日(土)9時～11時半

場 逆瀬川中流 先 各日35人

申 日 各開催日の前日必着で、代表者の〒住所、名前(ふりがな)、年齢、当日連絡のつく電話番号、メールアドレス、参加人数と同伴者全員の名前(ふりがな)、年齢を記入の上、〒665-8665(住所不要)市役所環境エネルギー課へ。ファクスまたは市HPから申し込み可

問 同課(☎77・2070 FAX71・1159)



健康応援！！ヨガ教室

日 5月29日、6月5日(木)13時～14時

場 ナチュールスパ宝塚

¥ 無料(初参加の人は入館料も無料)

先 各日14人

対 16歳以上の人

内 初心者も楽しめるヨガレッスンです。レッスン後は温泉に入れます。当日は動きやすい服装で

申 問 5月1日(木)から同施設(☎84・7993)



市健康大学講座

日 6月19日(木)13時半～15時40分

場 市医療会館

先 80人

対 18歳以上の市民

内 1部「带状疱疹ワクチンについて」

講師は、しらいし皮膚科クリニックの白石剛章さん

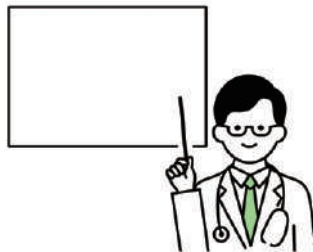
2部「目の健康を守ろう」

～中高年でよくある病気と最新の眼科治療～

講師は、うぐいす眼科の荒木敬士さん

手 あり(申 事前に市医師会事務局へファクス(FAX87・1401))

申 問 5月1日(木)～30日(金)に同事務局(☎86・1114)



発達特性の理解と 啓発のための講演会



自身や子どもに「発達特性がある」と告げられたら、どのように感じますか？特性を知り、環境を整えることで「本当の自分」を発揮できます。自身の気付きや子どもと関わるヒントを見つけてください。

日 6月5日(木)14時半～16時半

場 中央公民館

先 120人

内 講師は、いしはらこどもクリニックの石原剛広さん

申 5月19日(月)～30日(金)に二次元コードから

問 子ども総合相談課(☎80・8171 FAX77・9128)

一般型特定施設入居者生活介護 介護付有料老人ホーム
70才以上
入居時
自立
サンシティ宝塚

個別見学会開催中

要予約
ランチ
試食付

参加費無料
現地集合

ご希望日の
3日前までに
お電話ください

所在地/兵庫県宝塚市宝塚2-6-26

サンシティ宝塚

検索

0120-55-6176

土日祝も
受付

施設概要○所在地/兵庫県宝塚市宝塚2-6-26 ○敷地面積/30,719㎡ ○建築面積/10,676㎡ 延床面積/33,353㎡ ○構造規模/RC造、地上4階、地下2階 ○居室数/269室(51.16㎡～96.10㎡)、介護居室30室30床(21.30㎡～29.39㎡)、一時介護室5室5床 ○開設/2005年7月 ○土地・建物の権利形態/事業主体非所有 ○事業主体・運営管理/(株)ハーブセンチュリー・モア ○返還金制度/あり
[兵庫県有料老人ホーム設置運営指針による表示事項]○類型/介護付有料老人ホーム(一般型特定施設入居者生活介護) ○居住の権利形態/利用権方式 ○利用料の支払い方式/全額前払い方式 ○入居時の要件/入居時自立、満70歳以上の方(2人入居の場合は両者とも満70歳以上) ○介護保険/兵庫県指定介護保険特定施設 兵庫県指定介護予防特定施設 ○介護居室区分/全室個室 ○介護にかかわる職員体制/1.5:1以上



広告

中庭

広告内容に関する一切の責任は広告主に帰属します。広告掲載のお問い合わせは、株式会社ウィット(☎072・668・3275)へ。



EVENT



申がないものは予約不要

公民館

中央公民館 ☎69・6831 FAX 73・6012

西公民館 ☎77・1443 FAX 77・1446

東公民館 ☎89・1567 FAX 89・1692



消費者月間パネル展示

日 5月10日(土)～18日(日)

場 中央公民館

内 「明日の地球を救うため、消費者にできることグリーン志向消費～どのグリーンにする?～」がテーマの啓発ポスターや消費生活に関するパネルなどを展示

問 消費生活センター

(☎81・4185 FAX 83・1011)

憲法週間記念事業人権映画上映会

日 5月23日(金)14時半～16時半

場 中央公民館 先 150人

内 「あん」の上映。偏見にさらされ続けても精いっぱい生きようとする、元ハンセン病の女性の姿を描いた作品

保 あり(先 5人 対 6カ月～4歳 申 5月15日(木)まで) 手 あり

申 問 人権平和・男女共同参画課

(☎77・9100 FAX 77・2171)



宵まちコンサート♪

日 5月24日(土)16時～17時

場 中央公民館

内 ボーカルのSarahを中心に、ギターとピアノで青春時代を彩った昭和の名曲と一緒に歌おう。曲目は「上を向いて歩こう」「いい日旅立ち」ほか

問 同館



オトナの食育講座

日 5月29日(木)10時～13時

場 中央公民館 ￥千円 先 16人

内 季節の食材を使った調理実習で食の知識や選択する力を育む

申 5月12日(月)10時から
電話または二次元コード

問 同館(☎73・6011)



ピラティス体験講座

日 5月23日(金)10時～11時

場 西公民館

￥千円

先 15人 対 18歳以上

内 「心身ともに健康な体を作る」をテーマにピラティスの基本を学ぶ

申 問 5月9日(金)10時から同館

中国茶の魅力を学ぼう

日 6月12日(木)13時半～15時

場 中央公民館

￥1500円 先 15人

内 中国茶はビタミンやミネラルを含み、免疫力や肌の保湿を高める効果があります。種類や効能を知って、中国茶を健康維持に役立てましょう。講師は(特非)中国茶文化協会・中国茶コーディネーターの小林歩美さん。飲み比べ、お茶菓子付き

申 問 5月22日(木)10時から同館
(☎73・6011 FAX 73・6012)



認知症サポーター養成講座

日 5月27日(火)14時～15時半

場 西公民館

先 35人

対 市内在住・在勤の人

手 あり(申 5月13日(火)まで)

申 問 5月20日(火)までに逆瀬川地域包括支援センター
(☎76・2830 FAX 77・3461)

宝塚市民カレッジ受講生 2次募集

募集コースや人数、日程など詳細は二次元コードから。

日 6月～来年1月

場 中央・東・西公民館

￥4千円(全8回分) 手 あり

申 問 5月7日(木)10時～17日(土)17時に中央公民館へ電話



男女共同参画センター

☎86・4006 FAX 83・2424



女性のための就職支援セミナー

日 5月27日(火)10時～正午

先 20人

対 就労を目指す女性

内 就職活動の進め方、応募書類の作成や面接対策のコツ

保 あり(対 2歳以上の未就学児 先 10人 申 5月20日(火)まで)

申 問 商工勤労課

(☎77・2071 FAX 77・2171)

みんなで考えるジェンダーの基礎講座
「“ないこと”にしない社会へ」

日 6月1日(日)・5日(木)・10日(火)・13日(金)

いずれも10時～正午 先 各40人

内 社会の中で顕在化しにくい身近な問題と背景にあるジェンダーを学ぶ

保 あり(先 10人 対 1歳以上の未就学児 申 5月23日(金)まで)

申 問 5月2日(金)から同センター

へ電話または二次元コード



わたしに戻る映画の時間

日 6月24日(火)10時～正午

先 20人 対 子育て中の女性

内 子育てから少し離れてリフレッシュしませんか。上映作品は「セント・フランシス」

保 あり(先 10人 対 1歳以上の未就学児 申 6月16日(月)まで)

申 5月2日(金)から同センターへ

電話または二次元コード



相続 遺言 空き家対策 いまご相談ください

- 実家や自宅の名義変更を忘れている方
- 実家、空き家、土地を売却したい方
- 土地や家のことで悩まれている方

- 身寄りがなく将来が不安な方
- 相続の手続きができていない方
- 誰に相談していいかわからない方



谷口司法書士事務所

司法書士・行政書士 谷口 裕宣
(大阪司法書士会・大阪府行書士会所属)

ご相談は、土日・夜間(夜9時まで)対応可能です<要予約>
0120-914-496

池田市呉服町5番21号 ☎072-747-5006
阪急「池田」駅から徒歩3分(約240m) <提携コインパーキング有>



広告内容に関する一切の責任は広告主に帰属します。広告掲載のお問い合わせは、株式会社ウィット(☎072・668・3275)へ。



EVENT



申がないものは予約不要

文化芸術センター（たからば）

☎62・6800 FAX62・6880（月曜休館）



紙芝居がやってくるよ！

- 日 5月11日(日)13時半～14時半
内 紙芝居サークル「ちょうちょ」による紙芝居。演目は「がんばれきょうりゅうぼうや」ほか
問 同センター

一番花後のバラ剪定方法

- 日 5月18日(日)14時～14時半
内 メインガーデン内にあるバラで実演をしながら、一番花やその後のバラの剪定方法についてお話しします
問 同センター

宝塚画壇展

- 日 5月14日(水)～18日(日)10時～17時（最終日は15時まで）
内 墨を基調とした四季折々の風景や風物などを題材にした展覧会
問 宝塚画壇の潮見さん（☎090・8365・8598）



たからの市

- 日 5月11日(日)10時半～16時
内 西谷朝市（売り切れ次第終了）やハンドメイド雑貨などを月替わりで販売
問 同センター



宝塚里山マルシェ

- 日 5月10日(土)、6月14日(土)、7月12日(土)、8月9日(土)、9月21日(日)11時～16時
内 西谷の健康野菜や食べ物、雑貨などの販売
問 同実行委員会の矢部さん（☎090・8145・6315）



墨彩画でお花を描こう！

- 日 5月18日(日)10時～正午
¥ 500円
先 15人 対 小学生以上
内 墨を基調に四季折々のお花を描きます。初心者でも簡単に描けるワークショップ
申 二次元コード
問 同センター



公益施設

さらら仁川 北館 2・3階

☎0798・52・7686 FAX0798・52・7722



ピピアめふ1 4～6階

☎85・2274 FAX85・2273



香りを楽しむアロマ体験講座

- 日 5月29日(木)10時半～正午
場 ピピアめふ
¥ 1300円 先 15人
内 アロマの基本を学び、自分に合った香りのアロマスプレーとブレンドアロマオイルを作ろう
申 問 5月3日(祝)～前日に同施設HPまたは電話

REUSE 本の交換会

- 日 5月31日(土)・6月1日(日)11時～16時
場 ピピアめふ
内 持参した本と会場の本を1人10冊まで無料で交換。汚れや傷みが目立つ本、教科書、雑誌、週刊誌などは持ち込み不可
問 同施設

シャンソン&シンポジウムコンサート

- 日 6月1日(日)14時
場 さらら仁川
¥ 2千円(当日2500円)
先 100人
内 テーマは「戦前戦後にシャンソンを宝塚から発信したパイオニアたち」
申 問 前日までに同施設HPまたは電話

めふ乃寄席

- 日 6月6日(金)18時半
場 ピピアめふ
¥ 2千円(当日2500円)、ワンドリンク付き
対 未就学児は入場不可
内 出演は林家竹丸、桂阿か枝、林家染左、林家勘左
申 問 前日までに同施設HPまたは電話

「宝塚と映画」について語る

- 日 6月8日(日)13時半～14時半
場 ピピアめふ 先 70人
内 宝塚映画から宝塚映像への歩みや宝塚映画祭などについてのトークショー。出演は宝塚市大使で文化プロデューサーの河内厚郎さん、スクリプターの岡崎洋子さん、シネ・ピピア支配人の景山理さん
申 5月3日(祝)～前日に同施設HPまたは電話

糀とオーガニックで腸から綺麗に「lemon 塩糀作り&糀ランチ会」

- 日 6月①12日(木)～14日(土)②17日(火)・18日(水)10時半～13時（いずれか1日）
場 ①ピピアめふ②さらら仁川
¥ 各回1600円 対 18歳以上
先 各回①20人 ②24人
申 問 5月3日(祝)～6月①5日(木)②10日(火)に各施設HPまたは電話



さらら寄席

- 日 6月14日(土)14時
場 さらら仁川
¥ 1200円、60歳以上千円(当日は各300円増) 小・中学生500円
内 出演は桂歌之助、林家竹丸、林家染左
申 問 前日までに同施設HPまたは電話

宝塚映画製作所で作られた映画の台本や資料を展示します

- 日 5月8日(木)～6月8日(日)
場 ピピアめふ5階(シネ・ピピア前)
問 同施設

日 日時 場所 料金 抽選 先定員(先着) 対対象者 内 内容 申 申し込み 問 問い合わせ先
保 一時保育 手 手話通訳・要約筆記 SC サービスセンター SS サービスステーション HP ホームページ
は 往 はがき(85円)または往復はがき(170円)に基本事項(〒住所・名前(ふりがな)を記入



EVENT



申がないものは予約不要

ベガ・ホール

☎84・6192 FAX84・9772 (水曜休館)



フラワーバレンタインコンサート in 宝塚

日 5月24日(土)14時

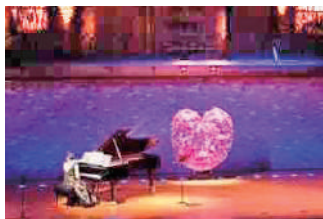
¥ 2500円(当日3千円)、
学生1500円

内 クラシックやポップスなどの音楽とダンスの踊り

申 問 5月20日(火)までに宝塚フラワー&コンサート

(☎090・9694・6514

✉caromioben_mh@yahoo.co.jp)



まちかど魅力発見!

音楽のまち 宝塚コンサート

日 6月7日(土)13時半

¥ 千円(第16回宝塚学検定合格者は合格認定証の提示で無料・要申込)

対 小学生以上(受検者以外も参加可)

内 筑前琵琶奏者の川村旭芳によるコンサートと、検定成績優秀者の表彰

申 5月8日(木)10時から二次元コード

問 市文化財団

(☎85・8844

FAX85・8873)



ベガにオーケストラがやってきた!

日 6月23日(月)・24日(火)18時半

¥ 各日900円(当日千円)、
高校生以下500円

対 小学生以上

内 神戸女学院大学音楽学部の学生による演奏。23日は吹奏楽、24日はオーケストラ

申 問 5月9日(金)10時から同施設



国際・文化センター

☎76・5917

FAX76・5918 (水曜休館)



外国にルーツのある子どもと保護者の集まり「なないろルーツ」

日 5月10日(土)・23日(金)10時~正午

内 子どもを遊ばせながら、保護者同士でゆったりとお茶を飲み、おしゃべりしましょう

問 (特非)市国際交流協会

(☎76・5917 FAX76・5918)



ソリオホール

☎81・8200

FAX81・4791



朗読劇マザー

日 5月10日(土)14時、18時
11日(日)13時(各回2時間)

¥ 5千円(当日5500円)、中~大学生2千円、小学生以下無料

内 三浦綾子の小説「母」を朗読劇「マザー」にした、ギターと8人の役者が演じるストレートプレイのような舞台。母の日に思いをさせて上演

申 問 尋の塾(☎57・1567

✉hironojuku2023@gmail.com)



文化創造館

☎87・1136

FAX87・1191 (月曜休館)



タカラヅカ・ノスタルジックコンサート 番外編

日 7月12日(土)①13時②16時

¥ 4500円(当日5千円)、
高校生以下2500円

先 各回150人

対 小学生以上

内 宝塚歌劇の名曲を歌うコンサートシリーズの番外編として、大劇場デビューから50年の61期生OGが出演。懐かしい宝塚歌劇の名曲とトークをお届けします

保 ①のみあり(申 7月3日(木)までに市文化財団(☎85・8844))

申 問 5月30日(金)10時から同館またはHP

大阪観光大学 まつぎき かつひこ
伊丹サテライト校校長 松崎克彦 講演会

不登校・ひきこもり
生徒への支援

5/25(日)
13:30-15:30
先着順
要申込

会場

東リいたみホール
(伊丹市立文化会館)
3F大会議室
兵庫県伊丹市宮ノ前1-1-3

メールにてお申込みください | y-igarashi@nikkou-i.co.jp

お問合せ 072-744-3158

講師経歴

- 1955年 兵庫県伊丹市生まれ
神戸大学大学院修了
(経済学修士)
- 1976年 大学在学中より起業
(教育事業)
- 1991年 伊丹市議会議員
(5期20年)
- 2016年 大阪観光大学教授
- 2018年 大阪観光大学
日本語別科
伊丹サテライト校校長

テーマ

- ★明るい不登校
- ★不登校は悪くない
- ★あなたの子どもは悪くない

第五弾

LINE



広告



まつぎき かつひこ
講師:松崎克彦

広告内容に関する一切の責任は広告主に帰属します。広告掲載のお問い合わせは、株式会社ウィット(☎072・668・3275)へ。



EVENT



☑ がないものは予約不要

5月の里山整備活動

☑ 場 桜の園「赤染山荘」
=2日(金)・14日(水)・25日(日)
▷山手台南公園=20日(火)▷ゆずり葉
の森=8日(木)▷青葉台=27日(火)▷武
庫山の森=4日(祝)・18日(日)
☑ 問 二次元コードまたは櫻守の会の
近藤さん(☎080・5709・3630)



宝塚自然の家イベント

①かおりの森～eat&coffe&natural～
②にしに先生!チャンバラ大会と西谷やさいカレー
☑ 5月①3日(祝)11時～15時②31日(土)10時～13時
¥ ②800円(2歳以下は無料) 先 ②60人
☑ ①スパイスカレーやコーヒーの販売、ワークショップ
②自然の中でたくさん遊び、野外でカレーを食べよう
☑ 二次元コードから
☑ 同施設(☎91・0303、木～日曜・祝日)

外国ルーツの子どものための
学習支援「STワールド」

☑ 5月10・17日(土)10時～正午
場 くらんど人権文化センター
☑ 外国にルーツを持つ6～18歳
☑ 日本語支援者や大学生と勉強しよう
☑ (特非)市国際交流協会
(☎76・5917 FAX76・5918)

野鳥の観察

☑ 5月①11日(日)②25日(日)9時～14時
場 ①塩田八幡宮(JR道場駅集合)
②妙見山 初谷溪谷(能勢電鉄妙見口
駅集合)
¥ 各日200円(高校生以下は無料)
☑ 小学生以上
☑ 宝塚野鳥の会の山尾さん
(☎080・1486・8191)



あいあいパークイベント情報

①母の日ギフトフェア
②夏野菜フェア
③バラフェア
☑ ①②5月11日(日)まで
③6月1日(日)まで
いずれも10時～18時半
☑ 同パーク
(☎82・3570 FAX82・3571)



のあつく自然学校

☑ 5月11日(日)～来年3月22
日(日)
場 自然体験活動施設みずほ(京丹波町)
ほか ☑ 中学生以下
¥ 先 プログラムにより異なる
☑ 田舎暮らし・農業体験など1年を通じ
てさまざまなイベントを実施
☑ 問 (一社)のあつく自然学校
(☎072・805・3230)



初めてのボランティア活動相談

☑ 5月12日(月)10時半～正午
場 ぱらざこむ1
先 10人
☑ ボランティア活動を始めようとする人
向けの相談会
☑ 問 5月1日(木)～10日(土)に宝塚ボラン
タリープラザzukavo
(☎86・5001 FAX83・2425)

5月のボラコ移動カフェ

①13日(火)	ごてんやまハウス
②21日(水)	ラビスタよりあい広場
③23日(金)	ひかりサロン
④28日(水)	あくらす
⑤28日(水)	一小宝梅ハウス

10時～正午(⑤は13時半～16時)
☑ ボランティアコーディネーターと話そう
☑ 宝塚ボランティアプラザzukavo
(☎86・5001 FAX83・2425)

OSORA のしたでうちなあ～ふえす

☑ 5月24日(土)10時～17時
場 末広中央公園
☑ エイサーや三線演奏、沖縄フードを楽
しみながら、カチャーシー(沖縄の伝
統的な踊り)を踊ろう
☑ 問 ㈱プラムロックの村田さん
(☎87・5257)



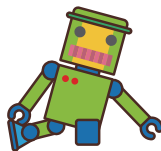
宝塚市たつのこ学級

☑ 5月25日(日)9時～18時
場 須磨離宮公園、神戸須磨シーワールド
¥ ろう者1800円、手話に関わる関係者3300円
先 45人 手 あり
☑ 市内在住・在勤の16歳以上のろう者と家族など
☑ 5月1日(木)～13日(火)に二次元コード(5日(祝)まではろう者優先受付)
☑ 問 社会教育課(☎77・2029 FAX71・1891)



おもちゃ診療所

☑ 5月25日(日)13時～14時半
場 ぱらざこむ1 ¥ 部品代実費
☑ おもちゃを修理します
☑ 宝塚ボランティア
プラザzukavo
(☎86・5001
FAX83・2425)



こむ1会フェスティバル

☑ 5月31日(土)10時半～15時半
場 ぱらざこむ1
☑ ボランティアグループによる活動紹
介、ステージ発表、展示、体験コー
ナー、飲食販売(15時まで)など
☑ 問 同実行委員会
(☎090・2709・8615)

市民スナッグゴルフ大会

☑ 6月14日(土)16時(小雨決行)
場 宝塚ゴルフ倶楽部 ¥ 500円
☑ 市内在住・在学の小学生
初心者5月10・24日(土)の練習会に
両日参加できる人
☑ 問 5月3日(祝)～8日(木)に
スポーツセンター(☎87・5911
FAX81・0652)

他にもイベント盛りだくさん!
もっと知りたい人はこちら



イベントカレンダー



市吹奏楽団定期演奏会

☑ 6月22日(日)17時半
場 キセラホール(川西市)
¥ 千円(当日1300円)
☑ 小学生以上
☑ 全日本吹奏楽コンクール課題曲など
を演奏
☑ 問 5月16日(金)10時からベガ・ホー
ル(☎84・6192 FAX84・9772)

市内施設マップを
ご利用ください

公民館や図書館、児童館、
ぱらざこむ1などの施設の場所を確認で
きます。使い方は二次元コードから。
☑ 広報課
(☎77・2002 FAX74・6903)



お知らせ

市民委員を募集

- 【対】 市内に1年以上在住する18歳以上の人(本市の市議会議員・職員、他の審議会などの委員は除く)
 【¥】 報酬は市の規定に基づき支給。詳細は各二次元コード
 【申】 5月1日(木)から各担当課、市民相談課、各SC・SSなどで配布する申込書(市HPからダウンロード可)と、各テーマに沿った小論文(800字程度)を郵送または持参

男女共同参画推進審議会

=3人。任期は委嘱の日から2年間
 テーマ「私が考える男女共同参画社会」

【申】 〒665-8665(住所不要)人権平和・男女共同参画課へ。
 5月21日(水)必着

【問】 同課(☎77・9100 FAX77・2171)



市立図書館協議会

=1人。任期は7月1日(火)から2年間
 テーマ「図書館とわたし」

【申】 〒665-0836清荒神1-2-18中央図書館へ。
 5月23日(金)必着

【問】 同館(☎84・6121 FAX81・0598)



納税通知書の発送・納期限

納税通知書の発送

- ・固定資産税・都市計画税 = **5月1日(木)**
- ・軽自動車税(種別割) = **4月25日(金)**

軽自動車税(種別割)は4月1日現在の所有者等に課税されます。身体障害者手帳等をお持ちの人は、軽自動車税(種別割)が減免の対象となる場合がありますので、納期限までにお問い合わせください。

【問】 市納税案内センター(☎61・5679)

電話が集中し、つながらない場合は以下へ直接お問い合わせください。

固定資産税・都市計画税の課税について = 資産税課(☎77・2058 FAX71・6188)

軽自動車税(種別割)の課税について = 市民税課(☎77・2055 FAX71・6188)

納付について = 市税収納課(☎77・9101 FAX77・9105)

納期限

- ・固定資産税・都市計画税 第1期分 = **6月2日(月)**
- ・軽自動車税(種別割)

納税には納付の手間が省け、納付忘れも防げる口座振替をご利用ください。金融機関、コンビニ、市役所、長尾SC・西谷SC・雲雀丘SSでも納付可能です。スマホ・クレジット決済などでもお支払いできます。



納付方法



市納税案内センター



軽自動車税(種別割)



固定資産税・都市計画税

エフエム宝塚 83.5MHz ～市民参加のコミュニティFM放送局～

◆今月のイチオシ! ファンファーレくと熱狂ちゃん

【日】 毎週水曜日20時～21時

パーソナリティー: ファンファーレと熱狂(奥慎太郎・こうちゃん)/吉野初香

3年目を迎えた水曜日の人気バラエティ番組に新コーナー「熱狂☆ディベート学園 ちょうど委員会」が爆誕! 「気になる人と一緒にのカラオケで歌う1曲目」や「初めて飼うペットのちょうどいい名前」などの日常における地味難問の最適解を導き出します。熱い討論の傍聴人になってください!



ファンファーレと熱狂



吉野初香

【♪】 エフエム宝塚のホームページやスマホ・タブレットの無料アプリ「Radimo(レディモ)」でも番組を聴くことができます。



iOS



android

🎤 のある記事について、担当者がお話しします。

放送日	時間	テーマ
5月8日(木)	10時半～11時	オトナの食育講座
5月16日(金)		中国茶の魅力を学ぼう
5月21日(水)		市立病院の得た気分!
5月29日(木)		西谷ちまき

メッセージ・リクエストはこちらまで! はがき 〒665-8543 逆瀬川1丁目11-1 TEL 76・5432 FAX 76・5565 E-mail fm@835.jp HP https://835.jp

教育委員会だより

西谷小・中学校へ通える対象を来年度から拡大

今年度から西谷小・中学校は特認校として、市内全域から通学できるようになりました。現在は小学1年生とその姉妹、中学生に限定していますが、令和8(2026)年度からは全学年に拡大します。募集要項や申請期限は、本誌9月号でお知らせ予定です。

まずは自然豊かな環境の中で、世代を超えた学びや交流を盛んに行っている同小・中学校の魅力をのぞいてみませんか。

6月7日(土)(雨天順延)	園小中合同ふれあい運動会
6月23日(月)・24日(火)	小学校オープンスクール
7月中旬	西谷ふるさと祭り



学校行事や特認校制度について



合同ふれあい運動会

問 特認校制度については教育環境整備課(☎78・6030 FAX71・1891)

学校行事や見学については同小学校(☎91・0324 FAX83・5008)、同中学校(☎91・0312 FAX91・0288)

トライやる・ウィークに取り組みます

市立中学校・たからづか支援学校の2年生が、市内の各事業所や地域で1週間社会体験活動に取り組みます。生徒の姿を見かけた際は、温かく見守っていただきますよう、ご理解とご協力をお願いします。

実施期間	中学校
5月19日(月)～23日(金)	中山五月台
9月1日(月)～5日(金)	御殿山
9月8日(月)～12日(金)	西谷、南ひばりが丘、安倉、光が丘、山手台

実施期間	中学校
9月29日(月)～10月3日(金)	長尾、宝梅、高司
10月6日(月)～10日(金)	宝塚第一、宝塚
10月20日(月)～24日(金)	たからづか支援学校

問 学校教育課(☎77・2028 FAX71・1891)

放課後の居場所づくりに取り組んでいます

市では、放課後に子どもたちが自由に安心して遊ぶことができる居場所づくりのため、市内の小学校18校で「放課後子ども教室」を実施しています。校区ごとに特色があり、実施形態もそれぞれ異なります。詳しくは、学校で配布するお便りをご覧ください。

見守りボランティアも随時募集しています。詳しくはアフタースクール課へお問い合わせください。

問 同課(☎77・2030 FAX77・2800)

夜間中学で学びませんか

夜間中学は、義務教育を受けられなかった人や不登校で十分に学べなかった人などのために、夜の時間帯に授業が行われる公立中学校です。阪神間では神戸市と尼崎市にあり、宝塚市民も入学できます。

年間を通して入学の相談を受け付けているので、まずは学事課へご連絡ください。

問 学事課(☎77・2366 FAX71・1891)



宝塚市の

おいしい

学校給食レシピ

納豆が苦手な人も肉とみそを加えて炒めることで食べやすくなり、ごはんに合うおかずになります。

(1人あたり)エネルギー180kcal タンパク質11.4g 脂質10.6g 塩分1.2g

材料(4人分)

豚ひき肉	150g
酒	小さじ1
ニンジン	75g
ニンニク	1かけ
ショウガ	1かけ
ごま油	適量
こしょう	少々
みそ	大さじ2
砂糖	大さじ1
納豆	3パック(120g程度)

作り方

- ①豚ひき肉に酒を振っておく。ニンジンはみじん切り、Aはみじん切り、またはすりおろす。
- ②フライパンにごま油をひいて、Aを入れてから豚ひき肉を炒め、こしょうを入れる。
- ③豚ひき肉に火が通ったらニンジンを加えて炒める。
- ④ニンジンに火が通ったらみそ、砂糖を加え、味付けをする。
- ⑤納豆を加えて炒める。

肉みそ納豆



食育劇団からっぽ大作戦

給食調理員による
レシピ動画や食育
劇を公開中

過去のレシピ
はこちら





子ども・子育て



實施医療機関



② 詳細

麻しん風しん混合ワクチン定期予防接種をお忘れなく

①定期予防接種(無料)

	対象者	接種期間
第1期	生後12カ月以上24カ月未満	2歳の誕生日の前日まで
第2期	平成31(2019)年4月2日～令和2(2020)年4月1日生まれの子ども	令和8(2026)年3月31日まで

②ワクチン供給不足による特例措置(事前手続きにより無料)

	対象者	接種期間
第1期	令和4(2022)年4月2日～令和5(2023)年4月1日生まれで、2歳までに接種できなかった市民	令和9(2027)年3月31日まで
第2期	平成30(2018)年4月2日～平成31(2019)年4月1日生まれで、令和7(2025)年3月末までに接種できなかった市民	

申 ①市内実施医療機関②健康センター ①②ともに市外で接種を希望する人は、健康センターで事前手続きが必要

問 同センター(☎86・0056 FAX 83・2421)

ことばの教室のご案内

□や舌の体操、ことば遊びなどを通して、楽しみながら正しい発音の練習をしています。

うまく発音できない、話し始めが詰まったようになるなど、
 気になることがあれば、ご相談ください。

■ 平日13時20分～16時40分(1人40分程度、要予約)

場 末成小学校 **対** 発音やことばに不安のある未就学児

申問 ことばの教室 (☎77・2230)

児童扶養手当が2.7%増額

4月分から児童扶養手当の金額が引き上げられました。


3・4月分は5月9日(金)に支給します。

問 子育て応援課 (☎ 77・2196)

妊娠・子育てをサポートします



申 問 健康センター (☎ 86・0056 FAX 83・2421)

対象事業	内 容
不育症治療支援事業	不育症（2回以上の流産や死産など）の検査や治療費の一部を助成 対 法律上婚姻している夫婦（事実婚含む）で、検査・治療の初日における妻の年齢が43歳未満 申 1～3月の検査・治療は6月末まで、4～12月の検査・治療は令和8（2026）年3月末までに同センターへ
妊婦健康診査費助成事業・ 産婦健康診査事業	妊婦健康診査費助成券14枚（最大10万6千円分）、産婦健康診査費助成券1枚（5千円分）を交付 対 妊娠の届け出をした人 場 健康センターまたは子ども総合相談課 申 即日交付を希望する人、前住所地で母子健康手帳の交付を受けた転入者は、妊婦本人が身分証明書を持って同センターへ。子ども総合相談課で申請した人、代理申請者には後日送付
初回産科受診料支援事業	妊娠の診断のための初回産科受診料を上限1万円まで助成 対 市民税非課税世帯など低所得の妊婦
新生児聴覚検査費助成事業	新生児聴覚検査費用について、①上限5千円②全額を助成 対 ①市民税非課税世帯②生活保護世帯
産前・産後サポート事業	助産師や子育て経験者が、妊娠中の悩みや日常の相談に応じます 場 ほっとスペース 大、子育てサポート ほっこり 対 市内在住の妊婦または出産後1年ごろまでの産婦など



妊産婦・乳幼児の教室・相談

申 問 健康センター (☎ 86・0056 FAX 83・2421)

事業名	日 時	対 象	備 考
	場 所		
両親学級	5月18日(日) 9時半～11時半	妊娠5カ月以上の妊婦と夫など	<div>先 15組</div> <div>申 5月2日(金) 9時から</div> 
	中央公民館		
ニコニコ育児相談	5月22日(木) 13時～14時半	乳幼児と保護者	<div>申 5月15日(木)までに電話。 当日は母子健康手帳と相談票を持参</div>
	健康センター		
離乳食学級	5月30日(金) 13時半～14時半	令和6年11月～令和7年1月 生まれの乳児の保護者	<div>先 14人</div> <div>申 5月2日(金)から</div> 
	健康センター		
妊婦歯科健診	6月13日(金) 13時半～15時半	妊婦	<div>先 16人</div> <div>申 5月2日(金)から電話</div>
	歯科診療所(健康センター内)		

市立保育所 子育て支援イベント いっしょに遊ぼう！ いっぱい話そう！

- 日 5月14日(水) 10時～12時半、13時半～16時
場 中央公民館 対 市内在住の未就園児と保護者
内 絵本の読み聞かせや紙コップを使った親子製作、遊びコーナーなど
問 地域子育て支援センターすこやか (☎73・1133 FAX77・3096、わかぐさ保育所内)
地域子育て支援センターすくすく (☎84・0063 FAX81・2717、米谷保育所内)



しゃべりば講座(ことば)

- 日 5月7日(水) 10時半～11時半
場 安倉児童館
対 幼児と保護者
内 言語聴覚士によるアドバイス。個別相談あり
申 個別相談のみ同館(先 3組)
問 同館
(☎86・1762 FAX86・1764)

バイキング工作

- 日 5月10日(土) 15時～16時半(受け付けは16時まで)
場 御殿山児童館
対 小学生
内 廃材を利用した自由工作(作品を持ち帰る袋を要持参)
問 同館
(☎85・5155 FAX85・1121)

2階ホールで遊ぼう！！

- 日 5月①20日②27日(火) 10時～11時45分
場 野上児童館
内 ①いろいろな車で遊ぼう②いつもはないトンネルで遊べるよ
問 同館
(☎76・4501 FAX76・4443)

春のあそびばスペシャル

- 日 5月24日(土) 10時半～正午
場 高司児童館
内 たかつかさソーラン隊の出演や防災あそび
問 同館
(☎76・0205 FAX76・3643)

西谷児童館まつり

- 日 5月25日(日) 13時～15時
場 西谷児童館
¥ 一部有料
内 遊びのコーナー、わたがしやポップコーンの販売など
問 同館
(☎91・0735 FAX91・0760)

ちゃぶちゃぶ水遊び

- 日 5月26日(月)～31日(土) 10時半～11時、13時半～14時(雨天中止)
場 中筋児童館
内 着替え、タオル、ぬれていい靴、飲み物を持参してください
問 同館
(☎80・4156 FAX80・4175)

こもたのひろば

～あつまれ！0.1.2歳さん！～

- 日 5月27日(火) 10時～正午
場 フレミア宝塚
対 0～2歳児と保護者(きょうだいの参加可)
内 はいはいレースや親子遊び、大型絵本の読み聞かせなど
問 こもたの推進委員会
(☎contact@comotano.com)

にっこり赤ちゃん

- 日 5月27日(火) 10時半～11時半
場 山本山手子ども館
対 0歳児と保護者
先 10組
内 助産師・栄養士による育児相談
申 問 5月1日(木)から同館
(☎FAX89・3322)

もぐもぐかみかみタイム

(全2回)

- 日 6月4日(水)・9日(月) 14時～15時
場 フレミア宝塚 先 15組
対 生後11カ月児～1歳6カ月児と保護者
内 離乳食後期から完了に向けてのアドバイスや親子遊びなど
申 問 5月28日(水)までに子ども家庭支援センター
(☎85・3862 FAX85・3886)



ちょっとスペシャルな

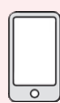
妊婦さん講座

- 日 6月25日(水) 14時～15時
場 フレミア宝塚
対 妊婦 先 5組
内 管理栄養士による妊娠期から離乳食を見越した食事や栄養のお話
申 問 6月20日(金)までに子ども家庭支援センター
(☎85・3862 FAX85・3886)



新米ママ・パパのふれあいタイム(全2回)

- 日 6月①4・11日(水) 10時～11時半②17・24日(火) 13時半～15時
場 ①わかぐさ保育所、くらんど人権文化センター②米谷保育所
先 各15組
対 第1子で生後3～12カ月児と保護者(初参加の人)
内 親子ふれあいあそび、フリートークなどを通した仲間づくりと助産師・調理員からのアドバイス
申 問 ①5月8日(木)から地域子育て支援センターすこやか(☎73・1133 FAX77・3096、わかぐさ保育所内)②5月1日(木)から地域子育て支援センターすくすく(☎84・0063 FAX81・2717、米谷保育所内)



このマークがついた記事は
市LINE公式アカウント
から予約できます



LINEでの
予約方法



出前児童館・
中高生タイム

親子ふれあい講座～イヤイヤ期をうまくのりこえよう～(全4回)

- 日 ①6月6・13・20・27日(金) 10時～11時50分
②6月20・27、7月4・11日(金) 10時～正午
場 ①山本山手子ども館②野上児童館
対 1～3歳児と保護者(初参加の人) 先 各10組(②は抽選)
内 親子遊びやグループワークを通して子育てのヒントを見つけましょう
保 あり
申 問 ①5月7日(水)～28日(水)に山本山手子ども館(☎FAX89・3322)
②5月1日(木)～31日(土)に野上児童館(☎76・4501 FAX76・4443)

がん患者へ医療用ウィッグや乳房補正具の 購入費用を助成

がん治療による外見変化に対する不安軽減などのため、医療用ウィッグや乳房補正具の購入費用を助成します(所得要件あり)。

申 問 健康センター(☎86・0056 FAX83・2421)



① HIV・肝炎ウイルス・梅毒検査 ②水質・糞便検査(有料)

日 ①5月1日・15日(木)9時20分～10時5分
②月・火曜9時～11時45分

※②は事前に専用容器の受け取りが必要

場 申 問 県宝塚健康福祉事務所
(☎①62・7304 ②72・0054)

健康相談 **手** あり **申** 各実施日の2週間前までに健康センターへファクス FAX83・2421)

相談名	日 時	場所・人数など	申 問
成人健康相談 (栄養や生活面の相談)	5月16日(金)・28日(水)、 6月5日(木)	場 健康センター 対 20歳以上の市民	健康センター (☎86・0056 FAX83・2421)
禁煙チャレンジコース (禁煙に向けた個別相談)	随時(要予約)		
食事で健康づくり相談 (栄養・カロリー計算の方法など)	随時(要予約)	場 健康センター 対 市民	
歯科保健相談 (歯の健診と相談)	5月16日(金)、6月6日(金) 13時半～15時	場 口腔保健相談センター(アピア3) 対 市民 先 各日3人	5月1日(木)から 市歯科医師会(☎78・6891)

集団健診 **申** 5月7日(水)9時から健康センター(☎86・0056)または二次元コード **場** 健康センター



健診名	6月実施日	対 象	費 用	
特定健診・基本健診	3日(火)・16日(月)・25日(水)	40～74歳の市国民健康保険加入者 健康保険未加入の生活保護受給者	無料	
後期高齢者健診・ 基本健診	5日(木)・19日(水)・30日(月)	原則75歳以上の県後期高齢者医療加入者 75歳以上の健康保険未加入の生活保護受給者		
大腸がん検診	3日(火)・5日(木)・16日(月)・ 19日(水)・25日(水)・30日(月)	午前 40歳以上	500円	以下★の該当者は無料
肺がん検診			400円	
胃がん検診			1,000円	
肝炎ウイルス検診		40歳以上で過去にこの検診を受けていない人	800円	
子宮頸がん検診	6日(金)	20歳以上の女性	1,000円	
乳がん検診	5日(木)・9日(月)・25日(水)	午後 40歳以上の女性(2年度に一度)	1,500円	

★次の①～⑤のいずれかに該当する場合は無料

①70歳以上②市国民健康保険加入者③65歳以上70歳未満の後期高齢者医療加入者④市民税非課税世帯⑤生活保護世帯

市内実施医療機関では、個別健診も行っています。実施日や予約方法などは各医療機関にお問い合わせください。



実施医療機関

コース健診 **申** 5月2日(金)9時から専用電話(☎87・0805) **場** 健康センター

健診名	7月実施日	対 象	費 用
健康ドック (総合健診コース)	9日(水)・10日(木)・15日(火)・ 18日(金)・24日(木)・25日(金)・29日(火)・ 30日(水)・31日(木)	20歳以上	市民・市内在勤 = 30,000円 それ以外の人 = 39,000円
後期高齢者健診 + 追加健診75		原則75歳以上の 県後期高齢者医療加入者	9,000円



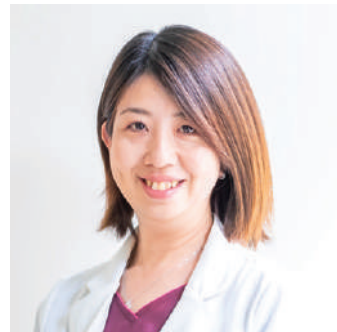
～患者さんに寄り添い、地域から信頼される病院になります～

☎ 市立病院 (☎ 87・1161 FAX 87・5624)



学校や園からもらった「検診異常のお知らせ」 そのままになっていませんか

小児科 主任医長 **落合 智美**



愛媛大学卒業後、済生会吹田病院で初期研修。その後大阪医科薬科大学病院、兵庫医科大学病院で小児内分泌の臨床、研究に従事。学位を取得し医学博士となる。1型糖尿病の患者会など、患者会活動にも積極的に取り組んでいる。2024年4月から当院に赴任。小児科学会専門医、糖尿病学会専門医。

子どもの健診・検診には、乳児健診、学校や園での内科検診、検尿、成長のチェックなどさまざまなものがあります。「健診」は健康状態を調べるために、「検診」は特定の病気を調べるために行います。いずれも、体の不調はないか、日常生活に支障がないかなどを調べ、病気の早期発見・治療につなげるためにとても大切です。何らかの異常を指摘された場合、一見大きな問題ではないように見えても、病気が隠れている可能性があります。

今号では、子どもの検診異常でのよくある質問を例に、症状の裏に隠れた病気について解説します。

例1. 学校から、肥満なので医療機関を受診するように言われた。指摘されてから食事量を減らしている。自宅で気を付けていれば受診の必要はないか？

肥満の原因は食べ過ぎや運動不足であることが多いですが、中にはホルモンの異常や遺伝性の疾患など、他に原因が隠れている事もあります。その場合、隠れている病気を早期に見つけ出し、治療をすることが大切です。また、食べ過ぎや運動不足が原因で生活習慣病の予備軍になっている事もあり、適切な栄養指導が必要になります。極端なダイエットは子どもの成長を妨げることもあるので、必ず受診してください。

例2. 学校から急激に身長が伸びているので医療機関を受診するように言われた。元々小さめだったので喜んでいたが、受診の必要はあるか？

身長の急激な伸びや、伸び率の低下は思春期早発症や低身長を起こす病気が隠れている可能性があります。思春期早発症は、他の子より早期に身長増加の波が来るため一時的に身長がよく伸びているように見えることがあります。しかし、身長の伸びが早くに止まってしまう、本来より最終身長が小さく終わることがあります。正確に診断し速やかに治療を開始することで最終身長を確保できる場合があるので、必ず受診してください。

お子さんが「検診異常のお知らせ」をもらってきたら、自己判断で放置せずに、必ずかかりつけ医を受診することが大切です。当院を受診するには、原則かかりつけ医からの紹介状が必要になります。受診の際に分からないことがあればスタッフにお尋ねください。当院では保護者と一緒にお子さんの健やかな成長を見守っていきます。

📻 **エフエム宝塚 (83.5MHz) 「市立病院の得した気分！」**
☎ 5月21日(水) 10時半～11時
(再) 5月23日(金) 19時半～20時

市民公開講座 最近の眼科医療 (特に加齢に伴う疾患)

☎ 5月24日(土) 14時～15時半
場 ソリオホール(申し込み不要、直接会場へ) **手** あり
内 「白内障・緑内障」講師は眼科主任部長 笹岡 幸生
「糖尿病網膜症・加齢黄斑変性」
講師は兵庫医科大学病院 眼科講師 佐藤 孝樹
☎ 経営統括部 (☎ 87・1161 FAX 87・5624)

がんサロン「セキレイ」(対面式とZoomの同時開催)

がん患者同士の不安や悩み、体験を話す交流の場です。
☎ 5月21日(水) 15時～15時45分
場 がん診療支援センター(現地参加は予約不要。
開始10分前までに直接会場へ)
対 がん治療中の人とその家族
(当院を受診していない人でも参加可能)
☎ 同センター (☎ 87・1161)



Zoom 申し込み



PICK UP

えいごで ASOBO!

日 5月11日(日)①14時②14時50分

場 中央図書館

内 ①未就学児向け②小学生向けの絵本を英語で楽しませよう
(保護者入室可)



細川貂々「生きるのヘタ会?」

日 5月31日(土)14時半～15時半

場 中央図書館

内 参加者同士の対話を通じ、細川貂々さんと一緒に自分の生きづらさの原因を考えてみませんか

小さな朗読劇

日 5月18日(日)14時～15時

場 西図書館(当日直接会場へ)

先 40人

内 朗読グループ「なすな」による朗読劇。作品は名取佐和子『最後の一日 さよならが胸にしみる10の物語』より「らっきょう」ほか

聖光文庫展示

レオナルド・ダ・ヴィンチ
～「万能の天才」のデッサン～

日 5月25日(日)まで10時～17時

場 中央図書館

内 英国ウィンザー城王室図書館収蔵のレオナルド・ダ・ヴィンチの素描(図版)約70点を展示

読書会 in 図書館

森鴎外「高瀬舟」

日 6月1日(日)13時半～15時

場 中央図書館 先 12人

内 「高瀬舟」を読み、感想などを共有しましょう

申 5月11日(日)10時～25日(日)18時に同館または二次元コード



出前児童館(毎月第3火曜日)

日 5月20日(火)14時～16時45分

場 西図書館

対 乳幼児と保護者

内 高司児童館の職員が楽しいおもちゃを持って図書館にやってきます

問 同児童館(☎76・0205)

詩を読んでみよう、書いてみよう

日 5月11日(日)13時～15時半

場 中央図書館(当日直接会場へ)

先 10人

対 中学生以上

内 県現代詩協会の詩人による講座。今回は小野十三郎の詩を扱います

問 同館

子育て応援!～図書館利用のための託児サービス～

日 5月9・23日(金)10時、11時
(各1時間)

場 西図書館

先 各回4組(うち事前予約 先 2組)

対 市内在住の1歳以上の未就学児と保護者

申 事前予約は5月2日(金)10時から二次元コード



2歳からのみんなであそぼ!

日 5月26日(月)10時半～11時

場 西図書館

対 2～3歳児と保護者

内 絵本の読み聞かせや手遊び、簡単な工作など



5月の開館日

施設	開館日時	休館日
中央図書館 (☎84・6121 FAX81・0598)	9時半～18時 (金曜は19時まで)	水曜 9日(金)
中山台分室 (☎89・9606)	月・木曜 13時45分～17時	1日(木)
	土・日曜 10時半～17時	
山本南分室 (☎89・1662)	月・火曜 12時半～18時	11日(日)
	木・土・日曜 10時～18時	
小浜・安倉分室 (☎87・1787)	火・木・土曜 10時～17時	3日(祝)・ 6日(休)
西図書館 (☎77・1222 FAX77・2199)	9時半～18時 (金曜は19時まで)	水曜 1日(木)



移動図書館
すみれ号



その他の催し



移動図書館
すみれ号

5月の主な催し

場所	行事名	日時	内容・対象
中央図書館	おはなしかい	毎週土曜 ①14時半②15時	①幼児～小学1年生 ②小学生以上
	上映会	①3日(祝)10時半～正午 ②25日(日)14時半～16時25分	①「映画ドラえもん のび太と竜の騎士」 ②「虹の橋」
	絵本を巡るあれこれ	4日(祝)10時～11時半	いろいろな絵本の紹介
	ぱたぼんの絵本の庭	10日(土)①10時半②11時 ③11時半	①②3～5歳③6歳以上 大人は入室不可
	えほんであそぼ	12日(月)10時半～11時	10カ月～2歳児と保護者
	レコードコンサート	17日(土)10時半～正午	ムソルグスキー(ラヴェル編曲)／展覧会の絵ほか
	かみしばい	18日(日)14時半～15時半	幼児～小学生向け
	かみしばいと おはなしのひろば	23日(金)10時半～11時半	1～3歳児と保護者
	手話で楽しむ 絵本の世界	26日(月)14時～15時半	問 障がい福祉課 (☎77・9110 FAX72・8086)
	おはなし会	毎週土曜 ①10時半②11時	①4歳～小学2年生 (大人は入室不可) ②小学3年生以上
西図書館	上映会	①4日(祝)10時半～正午 ②17日(土)10時半～12時40分	①「映画ドラえもん のび太のワンニャン時空伝」 ②「トップガン マーヴェリック」
	えほんのへや	11・25日(日)10時半～11時	—

5月の無料相談

祝・休日を除く。申がないものは予約不要

その他の相談



無料相談

	相談内容	日時	場所・連絡先・申し込み
暮らし・法律	弁護士による法律相談 (土地・建物の賃貸借、金銭貸借、遺言、交通事故など市民生活に限る)	月・水・金曜、13日(火) 13時～16時	場 市民相談課 申 相談日に同課(☎77・2003) 先 各日6人 火・水曜実施分は前週木曜から予約可(先 各日2人)
	家庭問題相談 (夫婦関係、子どもの親権、相続など家庭内の問題) ※法律的な判断を要する相談を除く	木曜(29日を除く) 13時～16時	場 市民相談課 申 相談日の前週金曜(8日分は4月30日(水))～前日 正午に同課(☎77・2003) 先 各日4人
	宅地建物取引相談(市民生活に限る)	13日(火)13時～15時	場 市民相談課 申 7日(水)～前日正午に同課(☎77・2003) 先 4人
	登記・土地境界問題に関する相談 (市民生活に限る)	14日(水)13時～16時	場 市民相談課 申 7日(水)～前日正午に同課(☎77・2003) 先 6人
	行政相談(国・特殊法人などの相談や苦情)	26日(月)14時～16時	場 市民相談課 申 7日(水)～19日(月)に同課(☎77・2003) 先 4人
	行政書士会の相談 (遺言書・遺産分割協議書・契約書の書き方)	19日(月)13時～16時	場 ピピアめふ 申 水～金曜10時～16時に県行政書士会阪神支部 (☎06・6426・5123 FAX 06・6426・5125) 先 6人。要予約
	司法書士会の相談(相続、登記、多重債務問題、その他簡易裁判所が所管する法律相談)	8・22日(木)、17・31日(土) 13時～15時	場 男女共同参画センター 問 平日9時～17時に県司法書士会(☎078・341・2755) 予約不要
	消費生活相談 (商品やサービスに関する契約トラブル相談)	月～金曜 9時～正午・12時45分～16時	問 消費生活センター。来所による相談は要予約(☎81・0999) 土・日曜、祝日は消費者ホットライン(☎188)
	心配ごと相談	月・水・金曜13時半～15時半	問 総合福祉センター(☎86・5000)
	外国人相談室 (外国人市民・帰国者などの生活相談と海外の情報提供)	月・火・木・金・土曜 10時～正午 (土曜のみ13時～15時もあり)	場 国際・文化センター 問 市国際交流協会(☎76・5917) 日本語・英語以外は要相談
仕事	DV 相談	月～金曜9時～17時半	問 たからづか DV 相談室(☎77・9121)
	税理士会の税務相談(1人30分以内)	7・14日、6月4・11日(水) 13時～16時	場 宝塚商工会議所 申 近畿税理士会西宮支部 HP から 問 同支部(☎0798・36・9000) 先 各日12人
	社労士による労働問題相談 (雇用・賃金不払いなど各種労働問題)	20日(火)13時～16時	場 市役所 申 7日(水)から商工勤労課(☎77・2071) 先 3人
高齢者・障がい者	老後のお困りごと相談(60歳以上の市民)	15日(木)15時～17時	場 フレミア宝塚 申 12日(月)までに老人福祉センター(☎85・3861) 先 4人
	法律職と福祉職による高齢者・障がい者の権利擁護専門相談	14・28日(水)14時～16時	場 申 市高齢者・障がい者権利擁護支援センター (☎26・6828 FAX 26・6238) 先 各日2組
	成年後見制度無料相談会	第3水曜14時～17時	場 市役所 申 高齢福祉課(☎77・2068)市 HP から申し込み可 先 4人
教育・子ども	子ども発達総合相談 (主に乳幼児の心身の発達に関する面接相談)	6月10日(火)9時45分～15時半	場 市総合福祉センター 申 平日8時45分～17時15分に子ども発達支援センター(☎86・7284 FAX 86・7285) 先 20人
	ひとり親・子育て家庭の法律相談 (専任弁護士による相談)	28日(水)14時～17時半	場 子育て応援課 申 2日(金)～16日(金)に同課(☎77・2128)。電話予約、事前面談が必要 先 6人
	児童虐待防止24時間ホットライン	24時間対応	問 県川西子ども家庭センター(☎072・759・7799) 児童相談所全国共通ダイヤル(☎189)
	子どもの悩み相談	月～金曜13時～19時 土曜・第1・3火曜10時～17時	問 子どもの権利サポート委員会【専用電話】(☎0120・931・170)
人権	人権相談	23日(金)14時～16時	場 市役所 申 人権平和・男女共同参画課(☎77・2013) 先 4人
	セクシュアルマイノリティ電話相談	水曜15時～18時	問 人権平和・男女共同参画課【専用電話】(☎71・2136)
	女性のための電話相談	月・火・木・金曜、10・17・24日(土) 10時～正午・13時～15時	問 男女共同参画センター【専用電話】(☎86・3488)
	女性のための面接相談	14・28日(水)10時～12時50分	場 申 男女共同参画センター(☎86・4006) 保 あり(要予約)
	女性のための起業相談	7・21日(水)10時～正午	
	女性のための法律相談(原則1人1回)	10日、6月7日(土)14時～17時	
	女性のためのチャレンジ相談	7日、6月4日(水)11時～13時50分	場 市民相談課 申 前週金曜までに防犯交通安全課(☎77・2061) 先 各日2人
	犯罪被害相談	8・22日(木)10時～正午	
健康	こころのケア相談	8日(木)・23日(金)13時半～15時	場 申 県宝塚健康福祉事務所(☎62・7307)
	専門栄養相談	13日(火)10時～11時半	場 申 県宝塚健康福祉事務所(☎62・7304)

仕事・求人

㊤正規職員 ㊦会計年度任用職員 ㊨職歴・前歴加算あり ㊩賞与あり



募集情報

職種・採用予定日	給与・対象	問い合わせ・備考
学校給食 調理員㊤ 採用 7月1日	<p>¥ 初任給 = 221,274円㊩ (採用時35歳の場合)</p> <p>対 昭和40(1965)年4月2日以降に生まれ、調理師免許を持つ人</p>	<p>試験日 5月21日(水)</p> <p>申 5月1日(木)15時～14日(水)15時に二次元コードから</p> <p>問 職員課 (☎77・2026 FAX71・1891)</p>
子ども発達支援センター 調理員㊤ 採用 随時	<p>¥ 時給 = 1,240円から㊩(有資格) 1,220円から㊩(無資格)</p>	<p>申 電話連絡の上、写真付き履歴書を同センターへ持参</p> <p>問 同センター (☎86・7132 FAX83・2427)</p>
地域児童育成会 補助員㊤ 採用 随時	<p>¥ 時給 = 1,170円から㊩㊩</p> <p>対 18歳以上(高校生を除く)</p>	<p>申 二次元コードから</p> <p>問 アフタースクール課 (☎77・2030 FAX77・2800)</p>

国勢調査員(非常勤の国家公務員)

採用期間 8月下旬から2カ月程度

¥ 報酬 = 5～9万円(事務量により異なる)

対 20～74歳。詳しくは二次元コードから

内 事務説明会の出席、調査世帯への説明、調査票配布・回収など

申 市役所、各SC・SSなどで配布する申込書(市HPからダウンロード可)を5月30日(金)までに国勢調査事務局へ郵送または持参

問 同事務局 (☎77・2118 FAX77・2086)



生活支援ヘルパー養成研修(全2回)

日 6月10日(火)・12日(木)9時半～16時半

場 市保健福祉サービス公社

対 ホームヘルパーの資格がない人

先 15人

内 要支援者のために掃除や洗濯、調理などを行う生活支援ヘルパーの養成研修

申 問 5月1日(木)～30日(金)に同公社
(☎86・9194 FAX86・8496)



5月の宝塚地域若者サポートステーション

場 男女共同参画センター

先 各講座6人

対 学生を除く15～49歳までの無業の人(要登録)

内 職業興味 & 性格検査、パソコン講座(Excel 初級編・中級編)、Let's 事務作業、求人票の見方、コミュニケーション講座。13時半開始、日程は二次元コードから

申 問 同サポートステーション

(☎69・6305 FAX85・7799 日・月曜、祝日除く)



たからづか私立保育園就職フェア

日 5月31日(土)10時～14時

場 中央公民館

対 保育士として勤務を希望する人、大学などで保育を学び将来保育士を目指す人

問 保育企画課 (☎77・1825 FAX74・9948)



シルバー人材センター会員募集

入会説明会は原則第2・4月曜日に開催しています(要予約)。詳しくは二次元コードから

日 5月12・26日(月)13時

場 同センター

対 市内在住で、おおむね60歳以上で働く意欲のある人

申 問 同センター (☎81・7000 FAX81・7040)



自衛隊オンライン相談会

日 5月3・10・17・24・31日(土)10時～17時

内 自衛隊の仕事や生活、採用試験など

申 問 二次元コードまたは自衛隊兵庫地方協力本部伊丹地域事務所

(☎072・770・7800、
10時～17時以外は072・783・9609)



申し込み



資料請求



庭木1本から承ります!

広告

お客様との
お約束

庭木1本より明瞭料金
トイレはお借りしません
土日でもOKです
お茶はご遠慮します



広報
を
ご
覧
の
方
へ

生垣の剪定 長さ1m 高さ2m
通常 2,200円を ※税込
初回限定 先着40名様 1,100円



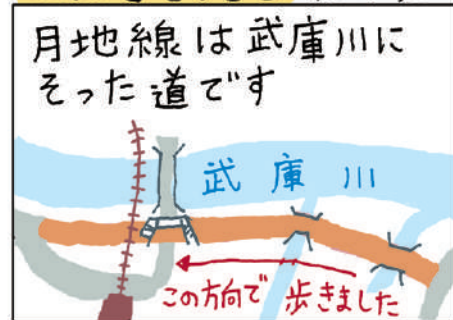
1本からのお庭サービス
ガーデンエクスプレス
カタクラ(東証スタンダード上場会社)グループ

営業時間 9:00～17:00
☎0120-61-4128
宝塚店 宝塚市小浜 3-14-20 伊丹店 伊丹市車塚 1

広告内容に関する一切の責任は広告主に帰属します。広告掲載のお問い合わせは、株式会社ウィット(☎072・668・3275)へ。

30

てんさんぽ^{その62 てんてん 糸田川沿道}



月地線を端から端まで歩いてみました。地図で確認すると、市役所から西へ約1km進んだところからずっとその名称の道になっています。末広町という表示のある信号機のところから分岐して始まっていて、すぐに中洲橋と書かれた橋で逆瀬川を渡ります。その後、弁天橋を渡って支多々川を越え、宝塚大橋のそばで亥の谷川を渡ります。その後歩道橋を越えてから、湯本町地区に入ります。今では月地線というと、この地域を指していると思う方もいるようです。私もそうでした。最盛期には温泉宿が立ち並んでいたようですが、今も飲食店などが多数営業しています。最後は坂道を上がって県道に合流します。(てんてん 貂々)

3人に
当たる!

プレゼント付きアンケート

市広報に関するアンケートに回答した人の中から抽選で、市内のお店で使えるプレゼント引換券が当たります。

◆今月のプレゼント

「へそヒーリング体験 20分」2人

「呼吸瞑想ヨガ体験 90分」1人

※いずれも10歳以上対象

イルチブレインヨガ 宝塚スタジオ

イルチブレインヨガは東洋医学的アプローチと脳科学を合わせた健康法です。

- ・簡単な体操と呼吸・瞑想
- ・腸と脳を活性化
- ・本来の自然治癒力と活力を回復
- ・体が硬くてもできます

◇ 栄町1-19-14

ワールドターンビル3階

☎ 火～金曜9時～21時、

土・日曜9時～18時

☎ 86・0191



アンケートの回答は5月25日(日)までに、市 LINE 公式アカウントのイベント・広報タブ「プレゼント企画」から。



あなたのお店を広報誌でPR!

読者プレゼントの提供事業者を募集

「プレゼント付きアンケート」に商品やサービスを提供いただける事業者を募集しています。当選者が直接受け取りに来るため、郵送の難しい生花や食品、体験レッスンなども提供可能です。市内全戸に配布される広報誌で、自慢の商品やサービスをPRしませんか？詳細は二次元コードから。



プレゼントをたくさん用意した方が、掲載確率は上がりますか？



A 抽選で選定するため、プレゼントの個数や金額は結果に影響しません。無理のない範囲でご協力ください。



オープン直後で知名度のない店舗では、掲載は難しいでしょうか…



A 読者アンケートでは「知らないお店を知るきっかけにしたい」という声が毎月多数寄せられています。ぜひ広報誌で魅力をアピールしてください!

問 広報課(☎ 77・2002 FAX 74・6903)



宝塚市LINE公式アカウントなら 気になる情報を選んで 受け取れます!



皆さんの興味関心にあわせた情報をお届けできるよう、市のLINEでは市政情報やイベント案内、子ども・子育て情報など、カテゴリを8つに分けてメッセージを発信しています。



▲友だち追加

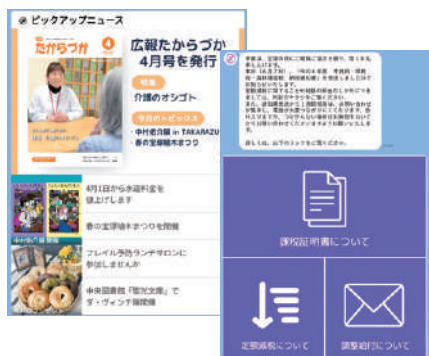
問 広報課(☎77・2002 FAX74・6903)



実際の発信例はこちら!

市政情報

広報誌の注目情報をまとめたピックアップニュースや税金の納期限のご案内など、市にまつわる情報を幅広くお届けします。



子ども・子育て情報

各児童館のイベントや保護者向け講座など、ママパパにうれしい情報を毎月お知らせ♪



ほかにはこんな発信も

イベント案内

チラシやリンクとともにご案内します。広報誌で見落としていたイベントに出会えるかも!



災害発生時は…

災害・避難情報など緊急情報は全員にお知らせ。気象警報発表中はLINEの専用メニューから災害ポータルサイトを閲覧できます。



LINEで情報を受け取るには、宝塚市LINE公式アカウントを友だち登録し、メニュー画面の「受信設定」から「欲しい情報」にチェックを入れるだけ! 広報たからづか令和7年2月号(20ページ)または右記二次元コードで、設定方法を画像付きで分かりやすく解説しています。

