

広報

～わたしの舞台は たからづか～

たからづか

5

2026 May
No.1347

まちとともに、これからも

宝塚ホテル開業100周年

関連イベントは裏表紙へ



上) 大正～昭和初期の旧宝塚ホテル (絵葉書)
下) 令和2 (2020) 年に移転した現在の宝塚ホテル

特集 医療・福祉・介護・保健の連携で
誰もが安心できる暮らしを

子育て・教育にかかる持続可能な
助成のあり方を検討

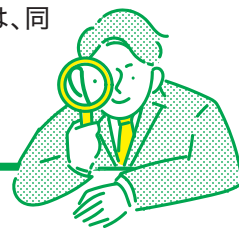
P7

GWは手塚治虫記念館へ行こう

P12

少子高齢化が進み、医療や介護を取り巻く環境が大きく変化する中、病院での治療に加え、退院後の生活支援や介護、健康づくりなど、さまざまな支援の重要度がこれまで以上に高まっています。市は市民の皆さんの命と健康を守る機能をより高めるため、市立病院の建て替えを機に、医療・福祉・介護・保健が連携する新しい仕組み「**たからづかモデル**」の構築に取り組んでいます。今号では、同モデルを取り入れることで皆さんの暮らしがどう変わるのかお伝えします。

問 たからづかモデル推進課 (☎62・8075 FAX72・1419)



1



2

2. たからづかモデルで課題を解決

現状の問題を解決し、医療・福祉・介護・保健に関する支援をより良いものにしようと考えた新たな仕組みが「たからづかモデル」です。

昨年4月に市長をトップとする同モデルの検討会を立ち上げ、専門家や市民公募委員の意見を取り入れながら、3つの視点で検討を進めています。



検討内容は
こちら

3



- A** 市立病院
- B** 国民健康保険診療所
- C** 健康センター
- D** 子ども発達支援センター
- E** ステップハウス宝塚
- 小浜 急病や大けがを短期間で集中的に治療する病院
- 西谷 西谷地域の医療空白を埋める公営の診療所
- 小浜 健診や相談、健康教育など幅広く支援する施設
- 安倉 障害^{がい}や発達特性のある子どもを療育・支援する施設
- 小浜 市が全額出資し設立した介護老人保健施設

NEXT

たからづかモデルで支援をスムーズに

医療・福祉・介護・保健の連携で誰もが安心できる暮らしを

1. いま市内では、こんな問題が

医療・福祉・介護・保健に関連する市の主な施設である市立病院、国民健康保険診療所、健康センター、子ども発達支援センター、介護老人保健施設ステップハウス宝塚。現在、これらは別々の建物で運営しているため、相談窓口や支援の連携が取りづらい状況にあり、人材や設備などの資源を効率よく活用できていません。



窓口が別だと何度も同じ説明をする羽目に…



子どもの発達相談をどこにしたらいいかわからない



健康センターと子ども発達支援センターが離れているし、場所が分かりづらい



西谷地域で今後も適切な医療を受けられるか不安

3. たからづかモデル実現に向けた3つの視点

視点1 市立病院の役割

高齢化などにより、令和11(2029)年に建て替えが始まる市立病院。市民の皆さんのニーズに応えるため、各機能ごとに見直しを進めています。

さらなる強化を検討中

がん患者が質の高い治療・相談支援を受けられるようになるほか、高度医療機器を活用した健診メニューの充実を図り病気の早期発見を目指します。また、感染症対策や快適な入院生活のため、病床の全室個室化を検討しています。

引き続き担う役割

地域における需要と供給のバランスを考慮し、産科は再開せず市内の産科医療機関と連携することで安心して出産できる体制を検討します。緩和ケア医療・小児科は引き続き継続し、適切な医療や支援を受けられるよう各施設・医療機関との連携を検討します。また、災害時の医療拠点として、発災時も適切な医療を受けられる体制を維持します。

視点2 各施設間のネットワーク

各施設が連携することで、一人一人に寄り添った切れ目のない支援ができるようになります。加えて、人材や設備といった資源を見直すことで適切な人材配置ができ、西谷地域への医師派遣が可能になるほか、設備の重複を減らしコストカットによる持続可能な市民サービスの提供を目指します。

視点3 各施設の統合

各施設を市立病院に近接させることで、アクセス面での利便性向上や相談しやすい環境などを目指します。現在、どの施設・機能を、いつ・どのように集約整備するかを検討中です。

⇒たからづかモデルの今後の予定は4ページへ

たからづかモデルのこれから

小浜地区を「医療」、売布地区を「福祉」の拠点に

市立病院を中心に医療・福祉・介護・保健に関連する施設の集約配置と運用連携を図り、小浜地区を「医療」の拠点として整備します。

また、宝塚福祉コミュニティプラザのある売布地区を新たに「福祉」の拠点として整備し、年齢、性別、国籍、障^{がい}の有無などに関わらず、全ての人が集い交流する場を目指します。

今後は、小浜地区と売布地区を連携させる方策についても検討していきます。

6月中旬から「新病院整備基本計画書」への意見を募集

同モデルの検討内容が盛り込まれた「新病院整備基本計画書」のパブリック・コメントを6月中旬～7月に実施します(本誌7月号に掲載予定)。ぜひあなたのご意見をお聞かせください。

市立病院に関する

Q&A

Q

市民から寄せられた
250億円の寄附は
どう使うの？

A

全額を新病院の整備のために使います。



Q

**建て替えの
スケジュール**は？

A

令和9(2027)年度から設計に着手し、令和11(2029)年度から工事を開始、令和14(2032)年度に工事完了・運営開始の予定です。

Q

交通手段をよくしてほしい

A

改善に向け検討中です。また、アクセス方法が分かりづらいという声を受け、公共交通バスによる市内各駅からのアクセス方法を市HPで公開しました。



Q

建て替え工事中は
受診できる？

A

工事中も、利用者の安全に最大限配慮しつつ運営を続けるため、全ての診療科目が受診可能です。なお、工事期間中は第1駐車場が使えなくなるため、代替駐車場を整備予定です。



森市長 からの メッセージ

みなさん、こんにちは!

清々しい新緑の季節になりました。いかがお過ごしですか。今月号では、医療・福祉・介護・保健の連携「たからづかモデル」の説明を特集記事にしています。まず、市立病院は今年度から新たに国指定の地域がん診療連携拠点病院の指定を受けました。地域の救急医療を担いつつ、がんの専門病院としての特色を生かしていきます。「たからづかモデル」では、市立病院と関連施設との連携の中で、高齢者の方が急病などで通院や入院をされた後、在宅療養までの流れをつくることで安心してご自宅まで帰られる仕組みを目指します。また、妊娠・出産を経て、子どもが成長する過程の中で、課題を抱えているご家庭への医療や福祉的な支援を切れ目なく提供することも考えています。さらに、こういったネットワークをデジタルの力で効率よく行うこと、交通手段の利便性を高めること、民間施設との連携を深めることなど、今後もさまざまな発展につなげ「たからづか」ならではの取り組みを作り出していきたいと考えています。6月中旬からは新病院整備基本計画書のパブリック・コメントを予定しています。ぜひ多くのご意見をお寄せください。

森 敏太郎

市民と市長の対話ひろば もりりんと語ろう、宝塚市の未来

市の方向性を決める重要な課題について、市長と一緒に考えてみませんか。より多くの世代の方々に意見を伺うため、無作為抽出での案内状の送付も実施しています(参加を強制するものではありません)。

テーマへの質問や思いなど、あなたの声をお待ちしています(申し込み不要、各回2時間)。

テーマ 文化芸術センター(たからば)・手塚治虫記念館 周辺のにぎわいづくり

5月	11日(月)	14時	西公民館
	16日(土)	10時	西谷会館
	21日(木)	14時	東公民館
	26日(火)*	18時	文化創造館

※26日(火)17時から職員による文化芸術センター庭園の見学ツアーを実施
手話通訳・要約筆記あり(見学ツアーのみ15日(金)までに要予約)



保あり(申)各開催日の10日前(土日祝の場合は前週金曜)までに市民相談課へ電話)

☎ 市民相談課(☎77・2003 FAX77・2086)

宝塚市出身の2人のスターへ

市民栄誉賞・市特別賞を贈呈します



市民栄誉賞
フィギュアスケート・ペア
三浦 璃来 さん

2019年に木原龍一さんと「りくりゅうペア」を結成。2月のミラノ・コルティナ2026冬季オリンピックでは圧巻の演技で日本ペア初となる悲願の金メダルを獲得し、4月に現役引退を表明しました。

全国民に夢と感動を与え、明るい希望と活力をもたらすとともに、本市の誇りとして広く市民に敬愛されることから市民栄誉賞を贈呈します。なお、本賞贈呈は宝塚歌劇団以来12年ぶり、個人としては初めてです。



市特別賞
作家
鳥山 まこと さん

一級建築士として活動する傍ら小説やエッセーを執筆する異色の作家。2023年に「あるもの」で第29回三田文学新人賞を受賞して作家デビュー。1月に第174回芥川龍之介賞を受賞した「時の家」は、建築士ならではの視点を生かし、史上初となる野間文芸新人賞とのダブル受賞も果たしました。

文学を通して市民に夢を与えてくださったことから、宝塚市特別賞を贈呈します。

お二方とも、贈呈式は未定です。三浦さん、鳥山さん、今後のご活躍も宝塚市から応援しています!

☎ 秘書課(☎77・2060 FAX77・2080)



子どもの送迎などを手助けしてくれる人を募集



ファミリーサポートセンターでは、子育て世帯などを手助けする会員を募集しています。6月は活動を始めた人向けの講座を実施します。

6月無料講座(各2時間)

20日(土)	10時	児童虐待の理解と支援
23日(火)	10時	理解がつながりに変わる「発達特性のある子どもとの関わり方のヒント」
	13時	自分らしい子育て観を見える化! コソダテモンスターワークショップ
25日(木)	10時	救急救命講習
	13時半	交通安全講習(講話とDVD) 道路交通法(自転車編)など
27日(土)	10時	レクリエーションと手作り遊びアイデア

場 プレミラ宝塚

先 各回15人

手 あり(申 各開催日の2週間前まで)

申 問 5月1日(金)から同センター(☎85・4535 FAX86・5755)

ひとり親家庭の大学生等奨学給付金



経済的な理由で大学などへの通学が困難な家庭に、奨学金を給付します。

対 ①～⑤すべてを満たす人

- ①平成17(2005)年4月2日～平成20(2008)年4月1日生まれ
- ②本人または保護者が1～3年以上継続して本市に住民登録をしている(申請者の年齢により条件となる年数は異なる)
- ③ひとり親家庭
- ④同居する家族などの所得が、児童扶養手当の受給に係る所得制限額以下
- ⑤大学などに入学した人

¥ 20万円(1人1回まで)

申 6月1日(月)までに学事課で配布する申請書と必要書類を同課へ郵送または持参

問 学事課(☎77・2366 FAX71・1891)



今後10年間の財政状況の見通しを公表します



市民の皆さんに市の財政状況を知ってもらおうと、毎年、財政見通しを作成しています。当初予算をもとに、リスクの程度に応じて「従来・中位・高位」の3パターンで今後10年間の収支累計額のシミュレーションを行いました。

「中位ケース」では、昨年度の行財政改革により一定の収支改善に取り組んだものの、新ごみ処理施設建設費の高騰などにより今後10年間で約22.9億円の収支不足が見込まれています。依然として厳しい財政状況にありますが、今後も持続可能な行財政経営の実現に向けて取り組みを進めていきます。

問 財政課(☎77・2022 FAX72・1419)

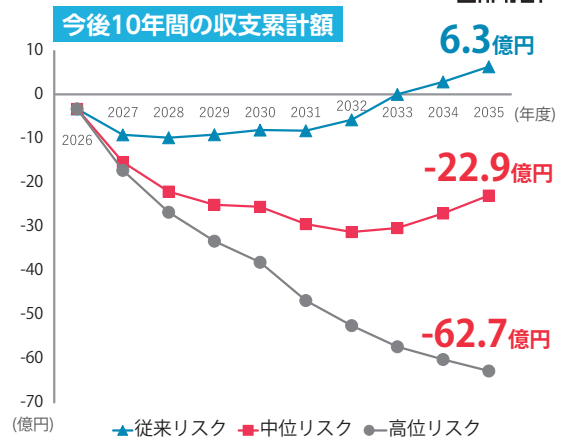


市内公共施設の料金を改定

負担の公平性とサービスの持続性を高めるため料金を改定します。いずれも改定日の利用分から。

施設名	改定日	施設名	改定日
スポーツセンター(屋外プール)	7月15日	国際・文化センター	来年4月1日
中山台コミュニティセンター	9月1日	文化創造館	
公民館(中央・東・西)	10月1日	ベガ・ホール	
西谷会館	10月1日	ソリオホール	来年6月1日
スポーツセンター(駐車場)	10月13日	文化芸術センター(たからば)	
中筋会館	11月1日		

問 企画政策課(☎77・2001 FAX72・1419) ※問い合わせ内容によって、施設担当部署へつなぐ場合があります





子育て・教育にかかる持続可能な助成のあり方を検討しています

市では、厳しい財政状況の中、収支のバランスを整えながら新たな政策の実現や必要な市民サービスを持続するため財政改革に取り組むとともに、令和8年度施政方針の重点施策に掲げた「医療・福祉の連携の強化」と「子育て・教育環境の充実」の実現を目指し、子育て・教育にかかる助成のあり方を検討しています。

現在は素案の段階であり、市民の皆さんの声を今後のあり方の参考とするため、ぜひご意見をお寄せください(5月10日(日)まで)。



意見フォーム

出産まで	乳幼児期	小学生	中学生	高校生
1 母子保健				
2 乳幼児・こども医療費助成				
3 私立保育所の助成		4 学童保育		
5 学校給食				

1 母子保健

妊娠・出産に限定していた保健から女性の生涯の健康に視野を拡大し、妊娠高血圧・糖尿病、産後うつやジェンダーに関わる悩み、更年期の相談など幅広く取り組みます。また、電子版母子健康手帳などのデジタル媒体を活用し、医療・福祉・保健・教育の連携を一層強化します。

3 私立保育所の助成

質の高い保育を安定的に提供するため、現場を支える保育士の処遇を改善し、人件費単価を大幅に引き上げます。また、特別支援保育など、より支援が必要な分野へ財源を重点的に配分します。

4 学童保育

待機児童の解消に向け、夏休み中の臨時地域児童育成会の開設や校区外育成会制度の整備を行います。加えて、全ての子どもが安心して過ごせる居場所づくりのため、民間学童クラブへの補助金の見直しや営利企業の試行導入、公共施設の活用を進めます。また、令和9(2027)年4月から育成料を1万2千円に改定し、公平性を確保するために減免区分も見直します。



2 乳幼児・こども医療費助成

過剰医療の抑制や持続可能な制度運営を図るため、医療費助成制度を下表のとおり見直します。

自己負担(現行)	中学生世代以下		高校生世代	
	通院	入院	通院	入院
	なし		3割負担	なし
	↓		↓	
自己負担(変更案)	1回600円(低所得者400円) ※1医療機関等につき月2回まで (3回目以降は無料)	なし	中学生世代以下と同じ	なし

5 学校給食

自校調理方式を維持しながら、使用食材の拡充を含む給食の質向上に取り組みます。国の給食費の負担軽減事業と物価高騰の交付金を活用し、小中学校給食費の保護者負担の一部を軽減します。



検討案の内容は、4月に開催した「市民と市長の対話ひろば」において参加した市民の皆さんへ説明を行いました。そこで出た意見などは二次元コードからご覧いただけます。



対話ひろば
結果

問 企画政策課(☎77・2001 FAX72・1419)

※問い合わせ内容によって、担当部署へつなぐ場合があります

高齢者の総合相談窓口 困ったときは地域包括支援センターへ



地域包括支援センターでは保健師や看護師、社会福祉士、主任ケアマネジャーなどが在籍し、介護サービスや成年後見制度の紹介など生活に関わるあらゆる相談を受け付け、高齢者が住み慣れた地域で安心して生活するための支援を行っています。各センターの担当地域など、詳しくは市HPでご確認ください。

名称(所在地)	連絡先
小林(光明町)	☎74・3863 FAX74・3922
逆瀬川(中州1丁目)	☎76・2830 FAX77・3461
御殿山(御殿山2丁目)	☎83・1336 FAX83・1337
小浜(小浜4丁目)	☎86・3707 FAX83・1123
長尾(山本東2丁目)	☎80・2941 FAX80・4110
花屋敷(切畑字長尾山)	☎072・740・3555 FAX072・740・5087
西谷(大原野字南穴虫)	☎83・5080 FAX91・1300

問 高齢福祉課(☎77・0505 FAX71・1355)

5月12日は「民生委員・児童委員の日」 生活の困り事は民生委員・児童委員へ

各委員は、地域の身近な相談役として暮らしを見守るボランティアで、本市では285人が市内全域で活動しています。

民生委員・児童委員に心配事や困り事を相談したい人は、地域福祉課へご連絡ください。

主な活動内容

- ・生活に関する困り事の相談
- ・子育てに関する相談や支援
- ・地域の子どもたちの見守り

活動内容ややりがいについてのインタビューを公開中!



活動に興味を持った人は

特別な資格や経験は不要です。委員活動に興味のある人は、地域福祉課へご連絡ください。

問 同課(☎77・2076 FAX71・1355)



不登校やひきこもりに悩む人たちの 「こもりん広場」



不登校やひきこもりに悩む当事者や家族が気軽に集える居場所として、市内3カ所ですべて週開催しています。一人で悩まず、外に出る最初の一步を一緒に踏み出しませんか。

入退室自由、見学歓迎。電話・メールでの相談可。

「ルート」 ～みちの途中～	日 月曜15時半～17時 場 ひらい人権文化センター
フリースペース 「わ」	日 金曜14時～17時 場 小浜まち協会館
「きずな」	日 水曜15時半～18時 場 くらんど人権文化センター

問 こもりん広場
(☎85・3861 FAX85・3882、フレミラ宝塚内
✉shishunkihiroba@jcom.zaq.ne.jp)

支援者の声

「誰かと話したいけど、勇気がでない…」そんな気持ちに寄り添う居場所があります。



クイズゲームで歴史を学ぼう 子ども向けページを公開



宝塚の貴重な郷土資料を閲覧できるサイト「たからづかデジタルミュージアム」に、子ども向けページを追加しました。

クイズゲームやイラストマップを通して、宝塚の歴史や文化を学びませんか。

GO!こはまじゅく

歴史学習アプリで、クイズを解きながら小浜のまちを探検しよう!



発見!たからづかイラストマップ

近代・中世・古代の時代ごとにつくられたイラストマップの中から市内の文化遺産、施設、動植物を探そう!



問 社会教育課
(☎77・2029 FAX71・1891)



出水期到来!自宅の石垣や擁壁が崩れないか事前に点検を

5月は宅地防災月間です。これからの時期は長雨や集中豪雨によって地盤が緩み、石垣や擁壁などが崩れやすくなります。事前に点検して防災対策をしましょう。

宅地防災相談

- 日** 5月11日(月)～15日(金)13時～16時
- 場** 開発審査課
- 内** 擁壁などの安全性についての相談
- 問** 同課(☎77・2194 FAX74・8997)



住宅の耐震化工事などの補助金受付



①耐震性を把握したい

簡易耐震診断	木造住宅なら 自己負担額3150円
--------	----------------------

②家全体を耐震化したい

住宅耐震改修計画策定費補助	診断・設計費の2/3
住宅耐震改修工事費補助	工事費の4/5

②部分的に耐震化したい

屋根軽量化工事費補助	50～60万円
簡易耐震改修工事費補助	設計・工事の 合計額の4/5
シェルター型工事費補助	50～60万円

②寝室の安全性を確保したい

防災ベッド等設置費補助	10万円
-------------	------

対 昭和56(1981)年5月31日以前に着工された住宅
※いずれも要件、補助上限などあり。申し込み方法など詳しくは二次元コードから

申 問 5月7日(木)から建築指導課(☎77・2082 FAX74・8997)

あなたのお店や会社を涼める場にクールシェア協力事業者を募集

7月から9月の夏季期間中、会社や店舗のスペースを「涼める場」として地域に開放する事業者を募集します。また、同期間中にスタンプラリーも実施。景品の提供事業者も募集中です。皆さんの温かいご協力をお待ちしています。

- 対** 市内に店舗や事務所のある事業者
- 申** 9月30日(水)までに二次元コード
- 問** 市社会福祉協議会
(☎86・5003 FAX86・5069)



先着40人!健康・生きがい 就労トライアル説明会



- 日** 6月4日(木)14時～16時
- 場** 中央公民館
- 先** 40人 **対** おおむね60～80代
- 内** 介護施設で短期間・短時間働く就労トライアルの説明会
トライアル内容=食事準備、片付け、見守りなど
期間=3カ月間 時給=1116円～
- 申** 5月12日(火)9時半～22日(金)17時に二次元コードまたは電話
- 問** 地域福祉課(☎77・2076 FAX71・1355)

(一社)松崎国際教育相談所 まつざき かつひこ
代表理事・所長 **松崎克彦 講演会**

不登校・ひきこもり 生徒への支援

2026年 **5/17(日)**
13:30-15:30
参加費無料
申込要・先着順

会場 東りいたみホール (伊丹市立文化会館)
3F大会議室
兵庫県伊丹市宮ノ前1-1-3

メールにてお申込みください | y-igarashi@nikkou-i.co.jp


お問合せ 072-744-3158

講師経歴

- 1955年 兵庫県伊丹市生まれ 神戸大学大学院修了 (経済学修士)
- 1976年 大学在学中より起業 (教育事業)
- 1991年 伊丹市議会議員 (5期20年)
- 2016年 日航日本語学校株式会社設立 代表取締役
- 2016年 大阪観光大学教授
- 2023年 一般社団法人 松崎国際教育相談所 代表理事・所長


テーマ

- ★明るい不登校
- ★不登校は悪くない
- ★あなたの子どもは悪くない

第九弾 

LINE

広告



まつざき かつひこ
講師:松崎克彦

広告内容に関する一切の責任は広告主に帰属します。広告掲載のお問い合わせは、株式会社ウィット(☎072・668・3275)へ。

人権・平和

特設人権相談

6月1日の人権擁護委員の日にちなみ、
①街頭啓発②不当な差別やいじめなど
人権問題の特設相談を実施します。

日 6月5日(金)①10時～11時②14時～16時

場 ①JR・阪急宝塚駅周辺②市役所

先 ②4人

申 問 人権平和・男女共同参画課
(☎77・9100 FAX77・2171)

環境・まちづくり

国民生活基礎調査

厚生労働省は施策の基礎資料とするため、毎年、無作為抽出された地区内全ての世帯と世帯員について、調査を行っています。調査員が6月中旬頃までに順次訪問するので、ご協力をお願いします。

対 中州1丁目3番の一部、中筋5丁目の一部

問 県宝塚健康福祉事務所
(☎62・7305 FAX74・7091)

環境・まちづくり

紙ごみの出し方にご協力ください

段ボールは箱に詰め込まず、片手で持てる程度に紐でまとめて、雑紙は透明・半透明の袋に入れてください。シュレッターで細断した紙は他と混ぜずに透明・半透明の袋に入れ、空気を抜いて出してください。

排出は収集日の朝8時までにごみステーションへ。

問 クリーンセンター業務課
(☎87・7883 FAX81・1941)

環境・まちづくり

5月17日(日)は市内一斉清掃

自治会などの地域団体や個人、事業者が中心となり、道路や公共の場所での清掃活動を行います。集まったごみや汚泥は当日市が収集するので、市に報告した場所へ出してください。

申 問 5月11日(月)までに実施計画票を生活環境課窓口へ
(☎77・2074 FAX71・1159)

環境・まちづくり

太陽光発電・蓄電池設備共同購入の参加者を募集

太陽光パネル・蓄電池設備の購入希望者を募り、一括して発注することで、地球にやさしい再生可能エネルギー設備を通常よりも安価で購入できる仕組みです。登録・見積もりは無料です。

申 9月30日(水)までに二次元コード
問 みんなのおうちに太陽光事務局
(☎0120・723・100)



環境・まちづくり

あなたの太陽光パネルをもっと活用しませんか

阪急電鉄・JR西日本などが連携し、地域の再生可能エネルギーの導入を推進する取り組みとして、「関西エネワ」を実施しています。

参加者には4千円相当の初回特典をプレゼント。事業者には創出した環境価値の売却金を還元します。詳細は二次元コードから。

問 (株)バイウィル 関西エネワ事務局
(☎0120・280・455、平日10時～16時)



安全

5月は水防月間です

出水期に入り、大雨による災害発生の恐れが高まります。避難所の場所や持出品の確認、自宅周りの側溝やベランダの排水溝などの掃除を行いましょ。

また、治水の観点から、大雨の日は風呂水を流さずに貯めたり、雨水を貯めて庭の水やりに利用しましょう。

問 総合防災課
(☎77・2078 FAX77・2150)

安全

自宅の電話機に特殊詐欺対策をしませんか

固定電話に設置することで電話着信時に警告アナウンスが流れ、通話内容を録音する自動通話録音機を無償で配付します(1世帯につき1台まで)。

対 県内に居住する以下に当てはまる世帯

- ・65歳以上の高齢者が居住
- ・県内市町や警察署から同様の補助・貸与を受けていない

申 二次元コードまたは県HP掲載の申込書に必要事項を記入し、ファクスかメールまたは〒650-8567神戸市中央区下山手通5-10-1兵庫県特殊詐欺対策・くらし安全課内「ひょうご地域安全まちづくり推進協議会」へ郵送

問 同協議会(☎078・362・3163 FAX078・362・4465)
✉tokushusagi@pref.hyogo.lg.jp



安全

甲種防火管理新規講習(全2回)

日 7月2日(木)9時40分～16時
3日(金)9時半～16時半

場 消防本部

¥ 5500円

抽 60人

申 5月19日(火)～28日(木)に二次元コード

問 予防課
(☎73・1953 FAX77・3951)



安全

救命講習

救命入門コース

日 5月23日(土)10時～11時半

場 消防本部

先 20人

対 市内在住・在勤・在学のおおむね10歳以上の人

内 成人に対する心肺蘇生法・AEDの使用

手 あり(申 5月16日(土)まで)

申 5月18日(月)までに二次元コード

問 救急課(☎73・1944 FAX77・3951)

普通救命講習Ⅲ

日 6月13日(土)10時～正午

場 消防本部 先 20人

対 市内在住・在勤・在学のおおむね10歳以上で、当日までにeラーニング受講済みの人

内 小児に対する心肺蘇生法・AEDの使用

手 あり(申 6月6日(土)まで)

申 6月3日(水)までに二次元コード





PICK UP EVENT



申がないものは
予約不要

ピックアップイベント



手塚治虫記念館
THE OSAMU TEZUKA MANGA MUSEUM

ゴールドウィーク

GWは手塚治虫記念館へ行こう!

GWは無休で企画展「わたせせいぞうの世界展～手塚ワールドとの出会い～」を開催するほか、さまざまなイベントを行います。

- 日 9時半～17時(入館は16時半まで。5月4日(祝)を除く月曜は休館)
- ¥ 大人700円、中高生300円、小学生100円



企画展の様子を
noteで公開中

館内クイズラリー

- 日 5月6日(休)まで
- 内 全問正解者の中から抽選で、同館職員が選ぶ手塚作品の単行本などをプレゼント

アニメのしくみ体験教室 ゾートロープを作ろう

- 日 5月4・5日(祝)10時半、正午、13時半、15時(各回1時間)
- ¥ 200円(別途入館料必要) 先 各回6人
- 内 絵が内側に描かれた筒を回転させて覗くと、絵が動いているように見える視覚玩具・ゾートロープを作ってアニメの仕組みを体験しよう
- 申 前日までに同館へ電話



館長ガイドツアー

- 日 5月6日(休)13時半、15時半(各回約20分)
- 内 館長が館内の見どころを解説

市観光大使サファイアの館内スポットガイド

- 日 5月2日(土)・3日(祝)
- 実施時間など詳細は二次元コード
- 内 市観光大使リボンの騎士「サファイア」が、アニメ工房やアトムビジョンなど館内のおすすめスポットを紹介します
- 問 観光にぎわい課(☎77・2012 FAX74・9002)



問 手塚治虫記念館(☎81・2970 FAX81・3660)

憲法週間記念

①映画上映会②講演会



- 日 5月22日(金)①13時～15時
②15時15分～16時
- 場 中央公民館 先 100人
- 内 ①映画「心の傷を癒すということ」の上映。阪神・淡路大震災の混乱の中、人々の心の傷に寄り添い続けた一人の精神科医を描く、実話をもとにした作品。主演は柄本佑
②同作の主人公のモデルとなった安克昌の弟・安成洋による講演会
- 手 あり 保 あり(先 5人 対 1～4歳の子ども 申 5月15日(金)まで)
- 申 5月1日(金)から二次元コード
- 問 人権平和・男女共同参画課
(☎77・9100 FAX77・2171)



©映画「心の傷を癒すということ」製作委員会

スマホで撮影!

コマ撮りアニメーション



- 自分のスマホでアニメーションを作るワークショップ。木でできた小さな電車を少しずつ動かしながら、コマ撮りで撮影してみよう。
- 日 5月9日(土)11時半～15時半
所要時間30分程度。混雑時は予約優先(予約なしでも参加可)
- 場 文化芸術センター(たからば)
- ¥ 500円(高校生以下1人につき保護者1人無料)
- 対 小学生以上(1～3年生は保護者の同伴必須)
- 申 5月1日(金)10時から二次元コード
- 問 同センター(☎62・6800 FAX62・6880)



日 日時
場 場所
料 料金
抽 抽選
先 先定員(先着)
対 対象者
内 内容
申 申し込み
問 問い合わせ先
保 一時保育
手 手話通訳・要約筆記
S C サービスセンター
S S サービスステーション
H P : ホームページ
は 往 はがき(85円)または往復はがき(170円)に基本事項(〒住所・名前(ふりがな)を記入)

西谷で見つける！ わがまちのお宝プロジェクト



西谷地域をめぐる、四季折々のプログラム(全5回)。

6月7日(日)	西谷ちまき作り体験・試食会
7月26日(日)	(株)エビスシマダ見学・縁起物作り体験
8月11日(祝)	しば刈り、炭団 ^{たどん} づくり、まき割り体験など
9月27日(日)	北摂栗の収穫体験
11月8日(日)	ダリアのアレンジメント体験、芋掘り

※場所、時間など詳しくは二次元コード

- ¥ 1組1万円(5回分)
- 抽 10組(1組最大4人)
- 対 小学生と保護者
- 申 5月1日(金)~17日(日)に二次元コード
- 問 北部振興企画課(☎91・1111 FAX91・0851)



写真は全てイメージ



イベント
カレンダー



市内施設
マップ

宝塚温泉まつり

温泉やタンサンにまつわる展示を、縁日形式で行います。

- 日 5月2日(土)11時~15時(雨天時は5月3日(祝))
- 場 武庫川河川敷(阪急宝塚南口駅周辺)
- 内 足湯や温泉カプセルトイをはじめ、カレーやお弁当などの飲食コーナー、恐竜釣りやスーパーボールすくいなどのキッズコーナーも
- 問 同実行委員会
(☎090・3168・0597)



過去のまつりの
様子はこちら



宝塚自然の家イベント



かおりの森~eat&coffee&natural~

- 日 5月3日(祝)11時~15時
- 内 「かおり」をテーマに、コーヒーやカレー、遊び、ワークショップの店舗が集結。自然の中に溶け込む音楽やパフォーマンスも



にしたに先生!チャンバラあそびとにしたにカレー

- 日 5月31日(日)10時~12時半
- ¥ 800円(3歳以下無料) 先 60人
- 内 家族や友達とチャンバラ大会!思いっきり遊んだ後はみんなでカレーを食べよう
- 申 二次元コード

場 問 宝塚自然の家(☎91・0303、木~日曜・祝日)

ひょうごフィールドパビリオン 里山time trip



にしたに流しそうめん

竹で自分だけの器を作り、そうめんをキャッチ!夏の里山をまるごと楽しもう

- 日 8月22日(土)9時~15時半
- 場 西谷の森公園(阪急宝塚駅集合)



こどもたちの夏

紙ひこうきを大空に飛ばし、スイカ割りに挑戦。
自然の家で思いっきり体を動かそう

- 日 9月12日(土)9時~15時半
- 場 宝塚自然の家(阪急宝塚駅集合)



- 対 小学生(保護者の同伴不可)
- 先 各40人
- ¥ 各5千円
- 申 いずれも5月1日(金)~6月30日(火)に二次元コード
- 問 西谷地区まちづくり協議会
(☎080・2529・4960)



PICK UP EVENT



申がないものは
予約不要

旧松本邸 春の一般公開



旧松本邸は昭和12(1937)年に建てられた洋風住宅で、平成17(2005)年に国登録有形文化財に登録されました。通常は非公開の本邸宅を期間限定で見学できます。

- 日 5月11日(月)~17日(日)10時~16時
- 内 邸内見学のほか、ブローチ作りの講習会やコンサート、和紅茶を楽しむワークショップなどを開催。詳しくは二次元コードから

無料解説付き見学

- 日 5月11日(月)・13日(水)・15日(金)・17日(日)14時、16日(土)11時(各回45分)
- 先 各回15人(30分前から現地で整理券を配布)

問 中央図書館市史資料室(☎85・0648 FAX81・0598)



旧山田家住宅 春の一般公開



旧山田家住宅は、大正10(1921)年に建築された歴史的価値のある近代和風住宅で、平成11(1999)年に国登録有形文化財の市内第1号として登録されました。

- 日 5月15日(金)~17日(日)11時~16時
- 内 建物の見学と市手工芸協会による作品展示

解説付き見学

- 日 会期中10時~11時
- ¥ 500円
- 抽 各日15人
- 申 5月1日(金)~12日(火)に二次元コードまたは電話

問 社会教育課(☎77・2029 FAX71・1891)



たからば しぜんかんさつかい



新緑の庭園で自然観察指導員と一緒に生き物を探そう。

- ※生き物の持ち帰りはできません
- 日 5月10日(日)14時~16時(荒天中止)
- 場 文化芸術センター(たからば)
- ¥ 500円(大人1人につき小学生1人無料、未就学児無料)
- 先 20人
- 申 5月2日(土)10時から二次元コード
- 問 同センター(☎62・6800 FAX62・6880)

昔遊びを楽しもう ひらりん宝塚フェスティバル



バイゴマ、ダーツ、お琴体験ができるほか、射的、輪投げ、お茶席も。落語もあり、世代問わず参加できます。



- 日 5月17日(日)10時~15時
- 場 平林寺本堂前、平林寺会館、平林寺塔頭、小林会館
- ¥ 一部有料
- 問 ひらりんタカラヅカ(☎080・8851・7383)

ホテル観賞のタベ



- 日 6月2日(火)・3日(水)19時半~21時
- 場 宝塚ゴルフ倶楽部
- 内 雨天時の開催有無や当日の注意事項は二次元コード参照。来場には公共交通機関をご利用ください
- 問 環境エネルギー課(☎77・2070 FAX71・1159)



健康大学講座

正しい知識で病気の予防や早期発見について学ぶ。

- 日 6月25日(木)13時半~15時40分
- 場 宝塚医療会館 先 80人 対 18歳以上の市民
- 内 ①「せぼねの骨折の話~骨折をくりかえさない為に~」
講師=まるやま整形外科リハビリクリニック 円山茂樹
②「乳癌・消化器癌のABC」
講師=宝塚おばやし内科・外科クリニック 斎藤明菜
- 手 あり(申 事前に市医師会へファクス FAX87・1401)
- 申 5月1日(金)~29日(金)に市医師会(☎86・1114)

日 日時
場 場所
料 料金
抽 抽選
先 先定員(先着)
対 対象者
内 内容
申 申し込み
問 問い合わせ先
保 一時保育
手 手話通訳・要約筆記
S C サービスセンター
S S サービスステーション
H P P : ホームページ
は 往 はがき(85円)または往復はがき(170円)に基本事項(〒住所・名前(ふりがな))を記入

公民館

中央公民館 ☎69・6831 FAX 73・6012
東公民館 ☎89・1567 FAX 89・1692

西公民館 ☎77・1443 FAX 77・1446
1階駐車場・エレベーター閉鎖期間あり。
詳しくは施設HP



消費者月間パネル展示

日 5月9日(土)~17日(日)
場 中央公民館
内 「見える情報見えない仕組み~AI時代の消費者力を高めるために~」がテーマの啓発ポスターや消費生活に関するパネルなどを展示
問 消費生活センター (☎81・4185 FAX 83・1011)

たのしい木工体験
木の枝でランプづくり

日 5月23日(土)13時~16時
場 中央公民館
¥ 千円
抽 7組 対 小学生と保護者
申 5月2日(土)正午~15日(金)に二次元コード
問 同館(☎73・6011 FAX 73・6012)



こうみんかん宵まちコンサート♪

日 5月23日(土)16時~17時
場 中央公民館
内 元カラジェンヌのグループ「うさこ3」が懐かしの名曲を披露。曲目は「時代」「愛あればこそ」ほか
問 同館

ほっこり和菓子づくり
わらびもち

日 5月29日(金)10時~正午
場 西公民館
¥ 600円
先 24人
内 家でもできる手軽なわらびもちを作って食べよう。持ち帰り可
申 問 5月15日(金)10時から同館



中国茶の魅力

日 6月11日(木)10時半~正午、14時~15時半
場 中央公民館
¥ 1500円 先 各回20人
内 中国茶をベースに花や実をブレンドして「My花茶」を作って味わおう
申 問 5月25日(月)10時から同館 (☎73・6011 FAX 73・6012)

こうみんかん歌のサロン

①童謡コース②世界の名曲コース
日 来年3月まで①毎月第2月曜 ②毎月第4月曜いずれも10時半~正午
場 ①西公民館②中央公民館
¥ 各回千円 先 各回80人
内 ①「浜辺の歌」「おほろ月夜」など、有名な童謡を楽しく一緒に歌います ②「エーデルワイス」「ケ・セラ・セラ」など、原語にも挑戦。講師はいずれも声楽・深川和美、ピアノ・多久雅三
申 問 中央公民館



宝塚市民カレッジ受講生2次募集

募集コースや人数、日程など
詳細は二次元コードから。
日 6月~来年1月
場 中央・東・西公民館 ¥ 4千円(全8回分)
手 あり(申 5月17日(日)まで)
申 問 5月7日(木)10時~17日(日)17時に中央公民館へ電話



宝塚ことば磨き塾 新入生募集

日 来年3月まで毎月第4火曜14時~16時
場 中央公民館
¥ 各回3千円 先 25人
内 元NHKエグゼクティブアナウンサーの村上信夫によるコミュニケーション向上のための対話型講座
申 問 同館

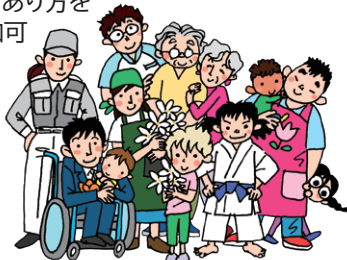
男女共同参画センター

☎86・4006 FAX 83・2424



ジェンダーの基礎講座

「人として人とともに社会を考える」
日 6月7日(日)・13日(土)・20日(土)・26日(金)10時~正午(全4回)
先 40人
内 違いや分断、差別や孤立を越えた共生社会のあり方を考えよう。講師は奈良雅美ほか。1回でも参加可
保 あり(先 10人 対 1歳以上の未就学児 申 5月29日(金)まで)
申 問 5月1日(金)から同センター



“女性だから”って誰かのケアを背負いすぎていませんか？

日 7月2・9日10時~正午(木曜、全2回)
先 20人
対 女性(全2回参加できる人優先)
内 女性が育児や家事、介護などのケアを担ってきた社会的背景をひもとき、自分にあった関わり方を考える講座
保 あり(先 10人 対 1歳以上の未就学児 申 6月24日(水)まで)
申 問 5月1日(金)から同センター



私たちは、患者様のお肌のお悩みに寄り添い、自信の持てる素肌づくりを目指します。

広告

医療法人咲愛会 SUHADA CLINIC
きじま皮膚科 逆瀬川本院
皮膚科、美容皮膚科、アレルギー科
大好きなお肌と一緒に育むクリニック

診療時間	月	火	水	木	金	土	日
午前 9:15~13:00	○	○	○	休診	○	○	休診
午後 13:00~17:30	○	○	○	休診	○	休診	休診

※各種保険、取扱しています。(完全予約制)

HPはこちら

医療法人咲愛会 SUHADA CLINIC
きじま皮膚科 宝塚南口Annex
皮膚科、美容皮膚科、アレルギー科、形成外科
美容と医療のかかりつけ医

診療時間	月	火	水	木	金	土	日
午前 9:15~13:00	○	休診	○	○	○	○	休診
午後 13:00~17:30	○	休診	○	○	○	休診	休診
形成外科 9:15~13:00		第4		第1-3			

※各種保険、取扱しています。(完全予約制)

HPはこちら



院長：木嶋 晶子

阪急今津線逆瀬川駅 直結(アピア1)4階
〒665-0035 兵庫県宝塚市逆瀬川1-2-1 アピア1 4階
ご予約はこちら TEL 0797-71-1177

阪急今津線宝塚南口駅 徒歩5分
〒665-0004 兵庫県宝塚市梅野町1-1 2階(ジオタワー宝塚グランレジス2階)
ご予約はこちら TEL 0797-75-3820

広告内容に関する一切の責任は広告主に帰属します。広告掲載のお問い合わせは、株式会社ウィット(☎072・668・3275)へ。



EVENT



申がないものは予約不要

イベント情報

ベガ・ホール

☎84・6192 FAX84・9772 (水曜休館)



吹奏楽団ウィンドバード定期演奏会

- 日 5月16日(土)13時半~15時半
- 内 年に一度の定期演奏会。曲目は「春の猟犬」「ディズニー・ファンタリジョン」組曲「仮面舞踏会」ほか
- 問 同楽団の平野さん (☎080・5347・3105) windbirds2006@gmail.com



宝塚ベガ音楽コンクール 予選鑑賞

- 日 ピアノ部門=6月6日(土)・7日(日)、声楽部門=6月13日(土)・14日(日) 木管部門=第1次予選6月26日(金)・27日(土)、第2次予選6月28日(日) 時間は施設HPから
- 対 小学生以上
- 内 1989年に始まった同コンクールは今年で34回目を迎えます。全国から集まる若きアーティストの演奏をご鑑賞ください。本選は8~9月に開催
- 問 市文化財団 (☎85・8844 FAX85・8873)



ベガにオーケストラがやってきました!

- 日 6月29日(月)・30日(火)18時半
- 対 小学生以上
- 内 神戸女学院大学音楽学部の学生による演奏。29日は吹奏楽、30日はオーケストラ
- 問 5月8日(金)10時から施設HPまたは同ホール



宝塚学検定関連企画

まちかど魅力発見!音楽のまち宝塚コンサート

- 日 5月30日(土)13時半
- 対 小学生以上
- 内 雅楽の演奏や宝塚学検定成績優秀者の表彰、来場者全員参加のお楽しみ抽選会など。出演は芳村直也(龍笛)、芳村由記(笙)、高木了慧(筆篋)、藤森信彦(楽太鼓)、西宮市「山口雅楽会」ほか
- 問 4月30日(木)10時から市文化財団 (☎85・8844 FAX85・8873)



ソリオホール

☎81・8200 FAX81・4791



宝塚ふぁみりい劇場「#TWO INSTANTS」

- 日 6月21日(日)14時~15時 券 20人
- 対 4歳以上(小学生以下は保護者同伴必須) ¥1500円
- 内 ピアニカの魔術師よりミッチュリーとギター・高田亮介によるデュオコンサート
- 問 5月1日(金)~前日に同劇場 (☎t.famigeki@gmail.com)



シネマ イン ソリオ「TOKYOタクシー」

- 日 7月9日(木)10時半、14時半
- 対 小学生以上
- 内 倍賞千恵子・木村拓哉主演、フランス映画を原作に人生の喜びを描くヒューマンドラマ。監督は山田洋次
- 問 市文化財団 (☎85・8844 FAX85・8873)



©2025映画「TOKYO タクシー」製作委員会

国際・文化センター

☎76・5917 FAX76・5918 (水曜休館)



宝塚画壇展

- 日 5月22日(金)~26日(火)10時10分~17時(最終日は15時まで)
- 内 墨を基調にした四季折々の風景や風物などを題材にした作品38点を展示
- 問 同画壇代表の潮見さん (☎090・8365・8598)



庭木1本から承ります!

広告

お客様との
お約束

- 庭木1本より明瞭料金
- トイレはお借りしません
- 土日でもOKです
- お茶はご遠慮します



広報たからづか
をご覧の方へ

- 生垣の剪定 長さ1m 高さ2m
- 通常 2,200円を
- ※税込
- 先着10名様 1,100円



1本からのお庭サービス
ガーデンエクスプレス
カタクラ(東証スタンダード上場会社)グループ

営業時間 9:00~17:00
☎0120-61-4128
宝塚店 宝塚市小浜3-14-20 伊丹店 伊丹市車庫1

広告内容に関する一切の責任は広告主に帰属します。広告掲載のお問い合わせは、株式会社ウィット (☎072・668・3275) へ。

日 日時 場所 料金 抽選 (先着優先) 対象者 内容 申込み 問い合わせ先
 保 一時保育 手話通訳・要約筆記 SCS サービスセンター SCS サービスステーション HP: ホームページ
 は 往 はがき (85円) または往復はがき (170円) に基本事項 (〒住所・名前(ふりがな)を記入)



イベント
カレンダー



市内施設
マップ

文化芸術センター（たからば）

☎62・6800 FAX62・6880（月曜休館）



たからばのいちにち

5月10日(日)は、たからばで1日楽しもう。①②は売り切れ次第終了

問 同センター

①たからば朝市

日 10時～正午

内 西谷の新鮮野菜と、こだわりのパンの販売

②たからばポケットマーケット

日 11時～16時

内 かばん1つ分の商品が並ぶフリーマーケット。掘り出し物を探そう

③たからばかみしばい

日 13時半～14時15分

内 紙芝居サークル「ちようちよ」による紙芝居。演目は「アマガエルのきしょうよほうし」「おおきなほうし」



春の音楽会

日 5月30日(土)
15時～15時半

先 30人(当日直接会場へ)

内 神戸女学院大学音楽学部の卒業生によるコンサート

問 同センター



たからばガーデニングセミナー

日 5月24日(日)
14時～14時半

先 20人(当日直接会場へ)

内 5月のテーマは「バラの植え付け方法」

問 同センター



たからば利用申請の受付中止

内 来年6月利用分から利用料金・申請時期などを変更します(6面参照)。これに伴い6月2日(火)・7月1日(水)の抽選会は中止します。詳しくは同センターHP

問 同センター



文化創造館

☎87・1136

FAX87・1191（月曜休館）



音と対話する休日 フルコンサートピアノを弾こう

日 5月3日(祝)～5日(祝)

①10時②11時10分③13時半
④14時40分⑤15時50分

¥ 1人1時間千円。
同伴者1人1時間千円

対 小学生以上

内 講堂ホールの舞台上でフルコンサートグランドピアノを弾いてみませんか

申 問 同館



タカラヅカトーク&ライブ

日 7月12日(日)14時

¥ 5500円(当日6千円) 先 150人

対 小学生以上 内 元星組トップスター瀬戸内美八、鈴鹿照ほかを迎え、宝塚歌劇トークとライブをお届け

保 あり(申 7月2日(木)まで)

申 問 5月15日(金)10時から電話または施設HP

公益施設

さらら仁川 北館 2・3階

☎0798・52・7686 FAX0798・52・7722



ピピアめふ1 4～6階

☎85・2274 FAX85・2273



REUSE本の交換会

日 5月30日(土)・31日(日)11時～16時

場 ピピアめふ

内 小説や絵本、マンガなど持参した本と会場の本を無料交換。1人10冊まで持ち込み・交換可能。事典や教科書、雑誌、汚れや傷みが目立つ本などは対象外

問 同施設

似顔絵教室

日 6月2・16日(火)、7月7・21日(火)
10時～11時半

場 さらら仁川

¥ 2500円 先 10人

内 基礎から学び似顔絵を描いてみよう

申 問 5月3日(祝)～前日に施設HPまたは電話

香りを楽しむアロマ体験講座

日 6月4日(木)10時半～正午

場 ピピアめふ ¥ 1300円 先 15人

内 自分にピッタリなアロマスプレーとマッサージなどに使えるブレンドアロマオイルを作ろう

申 問 5月3日(祝)～前日に施設HPまたは電話

めふ乃寄席(夕席)

日 6月6日(土)17時

場 ピピアめふ

¥ 2千円(当日2500円)ワンドリンク付き

対 未就学児は入場不可

内 出演は林家竹丸・桂阿か枝・林家染左・林家勘左

申 問 前日までに施設HPまたは電話

整体師が教える親子のための 快適な抱っこ紐講座

日 6月7日(日)13時半～15時

場 ピピアめふ

¥ 1組千円 先 10組

対 妊婦、2歳ごろまでの子どもと保護者

申 問 5月3日(祝)～前日に施設HPまたは電話

無添加の食材を楽しみたい方へのおとなのウイナー作り

日 6月①10日(水)・11日(木)

②18日(木)・19日(金)11時～13時半

場 ①ピピアめふ②さらら仁川

¥ 1700円

先 各日①20人②24人

対 18歳以上

内 市販品との違い、添加物が用いられる理由を知り、体が元気になる食べ物を選ぶ力を身に付けよう

申 問 5月3日(祝)～
①6月4日(木)
②12日(金)に各施設HPまたは電話



さらら寄席

日 6月13日(土)14時

場 さらら仁川

¥ 1200円(当日1500円)、60歳以上千円(当日1300円)、小中学生500円

内 出演は桂歌之助・林家卯三郎・桂源太

申 問 前日までに施設窓口または電話

相続対策勉強会

日 ①6月14日(日)10時半～正午

②7月4日(土)13時半～15時

場 ①さらら仁川②ピピアめふ 先 各20人

内 資産凍結リスクと遺言について弁護士とFPが基礎から解説

申 問 5月3日(祝)～前日に施設HPまたは電話



EVENT



申がないものは予約不要

イベント情報



スポーツセンター

☎87・5911 FAX81・0652 (日曜の受付は17時まで)

トレーニング室 基礎コース

初めての利用前に受講必須

¥ 1100円 対 中学生以上

申 問 6月7日(日)以降の開講分は5月3日(祝)から同センター受付窓口へ

曜日・コース	開始時間	先
(火)土朝コース	9時半	各曜日 5人
(木)昼コース	13時	
(月)水(金)日夜コース	18時半	

5月のワンデーテニス教室

日 月曜=11・18・25日、
水曜=13・20・27日、
木曜=毎週10時~11時半

先 各日30人 ¥ 1600円

対 高校生以上

申 当日の開始30分前から同センター屋外管理棟

問 同センター



知的障害者水泳教室

日 6月7日~3月14日
13時半~15時(日曜・全10回)

¥ 千円 抽 20人 対 市内在住・在勤・在学で知的障害のある小学生以上の初心者

申 往復はがきに、住所・名前・年齢・性別・電話番号を記入し〒665-0827小浜1-1-11スポーツセンター内「知的障害者水泳教室」係まで。5月14日(木)必着 問 同センター

市民グラウンドゴルフ大会

日 6月4日(木)9時15分

¥ 300円

対 市内在住・在勤または市グラウンドゴルフ協会員

申 問 5月4日(祝)~13日(水)に同センター



市民親子体操教室

日 6月6日(土)

10時~11時15分

¥ 1組500円 先 30組

対 3歳~年長と保護者

申 問 5月12日(火)~30日(日)に同センター



武道教室(弓道)教室(全4回)

日 6月6日(土)~27日(日)

14時~16時

¥ 400円 先 10人

対 市内在住・在勤・在学の高校生以上

申 問 5月9日(土)~23日(日)に同センター



市民少林寺拳法大会

日 6月7日(日)10時

対 市内在住・在勤・在学者または市内道院所属の人

申 問 5月3日(祝)~10日(日)に同センター



市民家庭バレーボール大会

日 6月14日(日)9時

※6月6日(土)の抽選会に出席必須

¥ 1チーム千円

対 市内在住・在勤者で編成し、女性を含み、審判や大会運営も行うチーム

申 問 5月7日(木)~17日(日)に同センター

中・高齢者対象教室体験会

日 場 ¥ 詳細は施設HPから

内 ヘルシー&レクリエーション、シニア水泳、アクアエクササイズ、水中ウォーキング、初めての水泳、ヘルシーストレッチ

申 問 5月1日(金)から同センター

花屋敷グラウンド

☎FAX072・744・2366



SUNDAYテニス

日 5月3・10・17・24・31日(日)

初級=9時~10時20分、中級=10時半~11時50分

¥ 各級1500円 先 各級12人

対 18歳以上(高校生不可)

内 ゲーム形式の練習。詳細は施設HPから

問 同グラウンド

モルック無料練習会

日 5月16日(土)10時~11時半

先 20人

対 木の棒を投げられるおおむね3歳以上

内 フィンランド発祥のスポーツ。ルールが簡単なのですぐに楽しめます

問 同グラウンド



レディーステニス練習マッチ会

日 6月10日(水)10時~16時

¥ 1組3800円

先 16組

対 C級相当の女性ペア

問 同グラウンド



売布北グラウンド

☎FAX62・6511



ゆったり健康ヨガ

日 毎週月曜13時10分~14時

¥ 各日千円 先 各日10人

内 ゆっくりとした動作で体幹と柔軟性を鍛えます。初心者大歓迎

申 問 6月開講分は5月20日(水)から同グラウンド

売布北ワンデーテニス教室

日 ①火曜②木曜③金曜10時

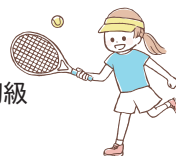
(各コース1時間25分、祝日は除く)

¥ 1600円 先 各日15人

対 高校生以上①初心以上 ②中級 ③初級

申 問 開催日の開始30分前から

同グラウンド窓口



その他開講中教室

詳細は施設HPからご確認ください。

水曜=ZUMBA、

木曜=ピラティスストレッチ(前半)(後半)

金曜=血流循環ヨガ

申 問 6月開講分は5月20日(水)から同グラウンド

日 日時 場所 ¥ 料金 抽 定員(抽選) 先 定員(先着) 対 対象者 内 内容 申 申し込み 問 問い合わせ先
保 一時保育 手 手話通訳・要約筆記 S C サービスセンター S S サービスステーション H P : ホームページ
は 往 はがき(85円)または往復はがき(170円)に基本事項(〒住所・名前(ふりがな)を記入

あいあいパークイベント情報

日 ①②5月10日(日)まで③5月31日(日)まで
 内 ①母の日ギフトフェア=カーネーションなどの花かごや寄せ植えの販売
 ②夏野菜フェア=野菜苗や接ぎ木苗など60種類以上を販売
 ③バラフェア=約400種のバラを展示即売
 問 同パーク(☎82・3570 FAX82・3571)

5月の里山整備活動

場 桜の園「赤染山荘」= 8日(金)、21日(木)、24日(日)
 ▷山手台南公園=19日(火)
 ▷ゆずり葉の森=13日(水)
 ▷青葉台=27日(水)
 ▷武庫山の森=3日(祝)、23日(土)
 申 問 二次元コードまたは櫻守の会の清水さん(☎080・6165・6792)



外国ルーツの子どものための学習支援「STワールド」

日 5月9・16日(土)10時~正午
 場 くらんど人権文化センター
 対 外国にルーツをもつ6~18歳
 内 日本語支援者や大学生と楽しく勉強しよう。大学生ボランティア募集中
 問 市国際交流協会(☎76・5917 FAX76・5918)

野鳥の観察

日 5月①10日(日)②24日(日)9時~14時
 場 ①道場・塩田八幡宮(JR道場駅集合)
 ②妙見・初谷溪谷(能勢電鉄妙見口駅集合)
 ¥ 大人200円、高校生以下は無料
 対 小学生以上
 問 宝塚野鳥の会の山尾さん(☎080・1486・8191)



初めてのボランティア活動相談

日 5月12日(火)10時半~正午
 場 ぱらざこむ1 先 5人
 内 ボランティア活動をしよと思ってる人向けの相談会。ボランティア活動の注意点や旬な情報も紹介
 申 問 5月1日(金)~前日に宝塚ボランティアプラザzukavo(☎86・5001 FAX83・2425)

かみしばいワクワク安倉

日 毎月①第2金曜15時半~16時
 ②第3月曜17時半~18時
 場 ①コープ安倉②総合福祉センター
 内 四季の行事やいろいろなお話の紙芝居
 問 宝塚ボランティアプラザzukavo(☎86・5001)



オオキンケイギク駆除大作戦

日 5月16・23・30日(土) 9時半~11時半 (全3回、単日参加可)
 場 逆瀬川中流 先 各日35人
 内 逆瀬川の生態系を守るため、特定外来生物の植物と一緒に駆除しましょう
 申 問 各前日までに二次元コードまたは環境エネルギー課(☎77・2070 FAX71・1159)



ナビネット祭り

日 5月16日(土)9時50分~16時
 場 末広中央公園
 対 小中学生(小学1~3年生は保護者の同伴必須)
 内 大工や塗装、電気、水道など建設業に関する仕事を体験し、もらったチケットで軽食を楽しもう(雨天順延)
 問 同実行委員会(☎81・0117)

たからものピアノミニコンサート

日 5月14日(木)13時半、15時(各30分)
 場 ソリオ1
 内 神戸女学院大学音楽学部「音楽によるアウトリーチ」既習生によるコンサート
 問 市文化財団(☎85・8844 FAX85・8873)



5月のボラコ移動カフェ

20日(水)	ラ・ビスタよりあい広場
22日(金)	ひかりサロン
27日(水)	あくらす

10時~正午
 内 ボランティアコーディネーターと話そう
 問 宝塚ボランティアプラザzukavo(☎86・5001 FAX83・2425)



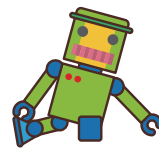
みんなのほっこり食堂

日 5月22日~来年3月26日 (毎月第4金曜)17時~19時半
 場 くらんど人権文化センター
 ¥ 子ども100円、大人500円 先 10人
 内 誰でも参加できるこども食堂
 申 問 開催月の20日までにみんなのあゆみ(☎minnanoayumi2026@gmail.com)



おもちゃ診療所

日 5月23日(土)13時~14時半
 場 ぱらざこむ1
 ¥ 材料費実費
 内 壊れたおもちゃを修理します。ボランティアも募集中
 問 宝塚ボランティアプラザzukavo(☎86・5001 FAX83・2425)



片岡繁美 絵画教室展

日 5月28日(木)~31日(日) 10時~17時(最終日は16時まで)
 場 西谷会館
 内 顔彩を使用した日本画の展示
 問 西谷地区まちづくり協議会文化・研修部会(☎91・1788)



OSORAmarket みんなで作ろうダンボール王国~ひまわりプロジェクト~

日 5月30日(土)10時~17時
 場 末広中央公園
 内 キッチンカーやテントブースが出店します。段ボールでも遊べるよ
 問 (株)プラムロックの村田さん(☎87・5257)



宝塚きづな亭 旭堂南璃講談会

日 5月31日(日)14時~16時
 場 中山寺会館
 ¥ 2千円(当日2200円)
 先 30人
 申 問 5月1日(金)~前日に二次元コードまたは(特非)宝塚メディアネットワークの宮脇さん(☎62・7318)



ハーパワンコインコンサート

日 6月27日(土)・28日(日)14時~15時
 場 ギャラリー・ポオ ¥ 500円 先 45人
 内 出演は野田千晶、曲目は「夢の中の馬」「跳ね馬ラグ」「ひき潮」ほか
 申 6月26日(金)までに電話またはメール
 問 同会場(☎73・1039) gallerypaw@gmail.com

イベントレポートをnoteで公開!

職員が取材したイベントの様子や市の新しい取り組みを、文字と写真で楽しくお届け。参加者の声や当日のにぎわいを参考に、気になるお出かけスポットを探してみませんか?
みんなの宝ノート
 市役所からの情報だけでなく、市民の皆さんがつづった市にまつわる記事もnoteでご紹介!等身大の目線で描かれる宝塚の魅力をぜひご覧ください。
 問 広報課(☎77・2002 FAX74・6903)



市公式 note



宝ノート



教育委員会だより

「24谷の日」に西谷小中学校を覗いてみませんか？



地域とともに特色ある教育を進める西谷小中学校は、市内全域からの通学を可能とする特認校制度を実施しており、学校見学や授業体験ができる「24谷の日」を定期開催しています。特認校制度の来年度の募集は、本誌や市HPでお知らせします。

24谷の日

- 日** 5月25日(月)、6月25日(木)、7月10日(金)
- 対** 来年度に小中学生学齢の子どもと保護者
- 申** 事前に同小学校(☎91・0324 FAX83・5008) または同中学校(☎91・0312 FAX91・0288)

公開行事・地域イベント

予約不要で学校の様子を見学できます

6月6日(土)	園小中合同ふれあい運動会(雨天順延)
6月22日(月)・23日(火)	小学校オープンスクール
7月18日(土)	西谷ふるさと祭り

問 教育環境整備課(☎78・6030 FAX71・1891)



宝塚ゴルフ倶楽部に感謝状を贈呈

教育委員会は、昭和60(1985)年から毎年(一社)宝塚ゴルフ倶楽部より体育振興を目的とした寄附をいただいております。昨年度は長尾小学校と西谷小学校にブランコとハングリグ(写真)を設置しました。今年で41年目となる寄附に対し、3月24日に森市長から同倶楽部の佐藤理事長に感謝状を贈呈しました。

問 教育企画課(☎77・2015 FAX71・1891)



宝塚市の

おいしい

学校給食レシピ

子どもたちに人気の献立の一つ。あっさりとして食べやすく、クセのあるニラもおいしく食べられます。ごはんにもパンにも合いますよ。

〈1人あたり〉エネルギー133kcal タンパク質5.1g 脂質5.7g 塩分0.7g

材料(4人分)

タマネギ	中1/2個
ニラ	1/3株
ジャガイモ	中3個
油	小さじ1
豚肉ミンチ	100g
酒	小さじ1
塩・こしょう	少々
薄口しょうゆ	小さじ2

作り方

- ①タマネギは5mm幅にスライス、ニラは3cmくらいに切る。ジャガイモは一口大に切り、竹串が中心まで通る柔らかさまでゆでしておく。
- ②鍋に油を入れて温め、豚肉と酒を入れて炒める。塩・こしょうで下味をつけ、色が変わったらタマネギを入れてさらに炒める。
- ③②に水気を切ったジャガイモとニラを入れて炒め、しょうゆで味を調える。



にらじゃが



市公式
クックパッド



市内の小・中学校
で提供している給
食レシピを公開中

問 学事課(☎77・2039 FAX71・1891)

日 日時 場所 料金 抽定員(抽選) 先定員(先着)
保一時保育 手 手話通訳・要約筆記 S・Cサービスマスター S・Sサービスマスター
対対象者 内内容 申申し込み 問問い合わせ先

図書館だより

☎ がないものは
予約不要



図書館HP

PICK UP

落語のじかん

- ☎ 5月2日(土)14時半～15時
- 場 中央図書館
- 内 中川桂かつらによる大人から子どもまで楽しめる落語。演目は「延陽伯」、「狸の鯉」



おとなのためのおはなし会

- ☎ 5月7日(木)10時半～11時15分
- 場 中央図書館
- 対 大人向け
- 内 グループ「ひばの木」によるストーリーテリング。「舌きり雀」やイギリスの昔話「トム・ティット・トット」など



子育て応援!図書館利用のための託児サービス

- ☎ 5月8・22日(金) 10時、11時(各1時間)
- 場 西図書館
- 先 各回4組(うち事前予約 先 2組)
- 対 市内在住の1歳以上の未就学児
- 申 5月1日(金)10時から二次元コード



聖光文庫展示 寄託・寄贈歴史資料展

- ☎ 5月9日(土)～7月7日(火)10時～17時
- 場 中央図書館
- 内 「源太時雨」(嵐寛寿郎)など懐かしの映画ポスターや開業100周年を迎える宝塚ホテルの絵はがきなど、寄贈された資料を展示します

現代詩講座 詩を読んでみよう、書いてみよう

- ☎ 5月17日(日)13時～15時半
- 場 中央図書館 先 10人(当日会場へ)
- 対 中学生以上
- 内 県現代詩協会の詩人たちが、気持ちを言葉にするお手伝いをします。今回は原民喜の詩を取り上げます
- 問 同館または
✉nrk54251@nifty.com

小さな朗読劇

- ☎ 5月17日(日)14時～15時
- 場 西図書館
- 先 40人(当日会場へ)
- 内 朗読グループ「なずな」による朗読劇。作品は、ほしおさなえ「活版印刷 三日月堂 海からの手紙」より「あわゆきのあと」

出前児童館

- ☎ 5月19日(火)14時～16時45分
- 場 西図書館
- 対 乳幼児と保護者
- 内 高司児童館の職員が楽しいおもちゃを持ってやってきます
- 問 同児童館
(☎76・0205 FAX76・3643)

かみしばいとおはなしのひろば

- ☎ 5月22日(金)10時半～11時半
- 場 中央図書館
- 対 1～3歳と保護者
- 内 手作りのおもちゃや折り紙で一緒に遊ぼう



2歳からのみんなであそぼ!

- ☎ 5月23日(土)14時半～15時
- 場 西図書館
- 対 2・3歳と保護者
- 内 子どもと楽しむ手遊びや絵本の紹介、簡単な工作など



5月の開館日

施設	開館日時	休館日
中央図書館 (☎84・6121 FAX81・0598)	9時半～18時 (金曜は19時まで)	水曜 8日(金)
中山台分室 (☎89・9606)	月・木曜 13時45分～17時	火・水・金曜 毎月1日
	土・日曜 10時半～17時	
山本南分室 (☎89・1662)	月・火曜 12時半～18時	水・金曜 11日(月)
	木・土・日曜 10時～18時	
小浜・安倉分室 (☎87・1787)	火・木・土曜 10時～17時	月・水・金・日曜・祝日 2日(土)
西図書館 (☎77・1222 FAX77・2199)	9時半～18時 (金曜は19時まで)	水曜 1日(金)

5月の主な催し

場所	行事名	日時	内容・対象
中央図書館	レコードコンサート	2日(土)10時半～正午	ラベル/[ダフニスとクロエ]
	ぱたぽんの絵本の庭	9日(土)①10時半、11時 ②11時半	①3～5歳②6歳以上 大人は入室不可
	えほんであそぼ	11日(月)10時半～11時	10カ月～2歳と保護者
	ずっと読書の楽しみを!	16日(土)10時～正午	名前、住所、電話番号を patapon.takaraduka@gmail.comへ 子どもは入室不可
	かみしばい	17日(日)14時半～15時半	幼児～小学生
西図書館	上映会	①23日(土)14時半～16時半 ②31日(日)10時半～12時5分	①「がんばっていきまっしょい」 ②「映画ドラえもん のび太の恐竜」
	おはなし会	毎週土曜①10時半②11時	①4歳～小学2年生、大人は入室不可 ②小学3年生以上
	上映会	①3日(祝)10時半～12時35分 ②9日(土)10時半～12時35分	①「天空の城ラピュタ」 ②「ある男」
	えほんのへや	10・24日(日)10時半～11時	絵本をたくさん読みます
	リサイクル図書配布会	30日(土)10時半～15時 31日(日)10時半～13時	不要になった大人向けの図書を無料配布(1人10冊まで)



移動図書館 すみれ号



移動図書館
すみれ号



その他の催し



子ども・子育て



子育てサポーター養成講座

乳幼児と保護者が自由に交流できる「きらきらひろば」や、「地域の子育てグループ」で親子を温かく見守る「子育てサポーター」として活動してみませんか。

- 日 6月12日(金)14時～15時半
- 場 フレミラ宝塚 先 15人
- 対 子育て支援に関心のある人
- 申 問 6月5日(金)までに子ども家庭支援センター(☎85・3862 FAX85・3886)



ことばの教室

口や舌の体操、ことば遊びなどを通して、正しい発音の練習をしています。

うまく発音できない、話し始めが詰まったようになるなど、気になることがあればご相談ください。

- 日 平日13時20分～16時40分(1人40分程度)
- 場 末成小学校
- 対 発音やことばに不安のある市内在住の未就学児
- 申 問 幼児教育センター(☎77・2132)



放課後の居場所づくりに取り組んでいます

子どもたちが放課後を自由に安心して過ごせる「放課後子ども教室」を、市内18校の小学校で実施しています。校区ごとに特色があり、実施形態もそれぞれ異なります。

見守りボランティアも募集中です。詳しくはアフタースクール課へ。

- 問 同課(☎77・2030 FAX77・2800)



児童扶養手当が増額

全国消費者物価指数3.2%上昇を踏まえ、4月分から児童扶養手当の金額が引き上げられました。3・4月分は5月11日(月)に支給します。

- 問 子育て応援課(☎77・2196)



妊娠・子育てをサポートします

申 問 健康センター(☎86・0056 FAX83・2421)

対象事業	内容
不育症治療支援事業	不育症(2回以上の流産や死産など)の検査や治療費の一部を助成 対 婚姻している夫婦(事実婚含む)で、検査・治療の初日における妻の年齢が43歳未満 申 令和8(2026)年1～3月までの検査・治療は6月末まで、4～12月の検査・治療は来年3月末まで ※ネオ・セルフ抗体は4月から対象外
①妊婦健康診査費助成事業 ②産婦健康診査事業	助成券①14枚(最大10万6千円分)、②1枚(5千円分)を交付 対 妊娠の届け出をした人 場 健康センターまたは子ども総合相談課 申 即日交付を希望する人、前住所で母子健康手帳の交付を受けた転入者は、妊婦本人が身分証明書を持って同センターへ。子ども総合相談課で申請した人、代理申請者には後日交付
産前・産後サポート事業	助産師や子育て経験者が、妊娠中の悩みや日常の相談に応じます。 場 ほっとスペース 矢、子育てサポートほっこり 対 市内在住の妊婦または出産後1年ごろまでの産婦など
初回産科受診料支援事業	妊婦の診断のための初回産科受診料を上限1万円まで助成 対 市民税非課税世帯など低所得の妊婦
新生児聴覚検査費助成事業	新生児聴覚検査費用①上限5千円②全額を助成 対 ①市民税非課税世帯②生活保護世帯



妊産婦・乳幼児の教室・相談

申 問 健康センター(☎86・0056 FAX83・2421)

事業名	日時 場所	対象	備考
ニコニコ育児相談	5月28日(木)13時～14時半 健康センター	乳幼児と保護者	申 5月21日(木)までに電話。当日は母子健康手帳と相談票を持参
両親学級	5月31日(日)9時半～11時半 中央公民館	妊娠5カ月以上の妊婦と夫など	先 15組 申 5月7日(木)9時から
妊婦歯科健診	6月12日(金)13時半～15時半 歯科診療所(健康センター内)	妊婦	先 16人 申 5月7日(木)9時から電話





このマークがついた記事は
市LINE公式アカウント
から申し込みができます



LINEでの
予約方法



出前児童館・
中高生タイム



子ども
イベントカレンダー



…新生児～幼稚園児



…小中高生/どなたでも



…大人のみ



子育てをひと休み 映画の時間「Codaコーダ あいのうた」

日 6月30日(火)10時～正午
場 男女共同参画センター 先 20人 対 子育て中の入
内 耳の聴こえない両親と暮らす10代の少女の夢と青春、自身の成長を描いた作品。
子育てから離れて、映画で気分転換しませんか
保 あり(対 1歳以上の未就学児 先 10人 申 6月22日(月)まで)
申 問 5月1日(金)から同センター(☎86・4006 FAX83・2424)



子どもの心を守り、自己肯定感を支える「親の関わり方」オンラインセミナー

日 6月30日(火)まで
内 良い親子関係の築き方や接し方などについて。講師は教育評論家の親野智可等
申 5月10日(日)までに二次元コード
問 (一社)匠の森(✉takuminomori.info@gmail.com)



バイキング工作

日 5月9日(土)14時半～16時
※材料がなくなり次第終了
場 御殿山児童館
対 小学生
内 廃材を利用した自由工作。作品を持ち帰る袋を要持参
問 同館(☎85・5155 FAX85・1121)



ことばの発達相談

日 5月13日(水)10時半～11時半
場 安倉児童館
対 乳幼児と保護者
内 言語聴覚士が、子どもの様子を見ながら個別相談(先 3組)に応じます
申 問 同館(☎86・1762 FAX86・1764)



お父さんの手作り離乳食教室

日 5月22日(金)13時半～15時半
場 中央公民館 費 200円 先 10人
対 おおむね生後6カ月までの父親
内 離乳食の準備や進め方などの話と調理実習。試食あり
申 5月15日(金)までに二次元コード
問 健康センター(☎86・0056 FAX83・2421)



春のあそびばスペシャル環境・防災

日 5月23日(土)10時半～正午
場 高司児童館
内 廃材楽器ボランティア「ランチボックス」の演奏と防災あそび。スケルトンパッカー車と消防車も来ます
問 同館(☎76・0205 FAX76・3643)



児童館まつり

日 5月23日(土)13時～15時
場 西谷児童館
費 一部有料
内 工作コーナー、わたがしやポップコーンの販売など
問 同館(☎91・0735 FAX91・0760)



青空ピクニック

日 5月29日(金)10時半～11時15分
場 あいあいパーク
先 10組
対 未就園児と保護者
内 おやつ要持参
申 問 5月1日(金)から中筋児童館(☎80・4156 FAX80・4175)



親子ふれあい講座～イヤイヤ期をうまくのりこえよう!～(全4回)

日 ①6月2・9・16・23日(火) ②6月9・16・23・30日(火)10時～正午
場 ①山本山手子ども館②野上児童館 先 ①10組 抽 ②10組
対 1～3歳の子と保護者(初参加の人優先) 保 あり
内 親子遊び、グループワークを通して、子どもの自己主張と向きあうヒントを見つけよう。大学と共同開発した「親育ちプログラム」を基にした講座
申 問 ①5月1日(金)～25日(月)に同館(☎FAX89・3322) ②5月1日(金)～23日(土)に同館(☎76・4501 FAX76・4443)



こもたのひろば ～あつまれ!0・1・2才さん!～

日 5月29日(金)10時～正午
場 プレミラボ塚 対 0～2歳と保護者(きょうだいの参加可)
内 ハイハイレースや親子遊び、大型絵本の読み聞かせなど
問 こもたの推進委員会(✉comotano.tk@gmail.com)



新米ママ・パパのふれあいタイム(全2回)

日 ①6月3・10日(水)10時～11時半 ②6月16・23日(火)13時半～15時
場 ①くらんど人権文化センター、わかさ保育所 ②米谷保育所
先 各10組 対 生後3～12カ月の第一子と保護者(初参加の人優先)
内 親子ふれあい遊び、フリートークなどを通して仲間作りと助産師・調理員からのアドバイス・簡単なおもちゃ作り。離乳食の試食あり
申 問 ①5月11日(月)～27日(水)に地域子育て支援センターすこやか(☎73・1133 FAX77・3096、わかさ保育所内) ②5月1日(金)から地域子育て支援センターすくすく(☎84・0063 FAX81・2717、米谷保育所内)



①のみ



幼児期から学齢期の知っとこ!セミナー(全3回)

日 6月9・23・30日(火)10時～11時45分
場 プレミラボ塚 先 20人
対 4歳～小学生の保護者
内 幼児期から学齢期の子どもへの関わり方について
手 あり(先 5月26日(火)まで) 保 あり
申 問 6月2日(火)までに子ども家庭支援センター(☎85・3862 FAX85・3886)



ちょっとスペシャルな妊婦さん講座

日 6月22日(月)14時～15時
場 プレミラボ塚 先 5組 対 妊婦
内 管理栄養士による出産準備や過ごし方のお話
手 あり(申 6月3日(水)まで)
申 問 6月17日(火)までに子ども家庭支援センター(☎85・3862 FAX85・3886)



もぐもぐかみかみタイム(全2回)

日 6月25日(木)・29日(月)10時～11時
場 プレミラボ塚
対 生後11カ月～1歳6カ月の子どもと保護者(第1子優先) 先 15組
内 管理栄養士、作業療法士による幼児食に向けてのアドバイスや親子遊びなど 手 あり(申 6月4日(木)まで)
申 問 6月18日(木)までに子ども家庭支援センター(☎85・3862 FAX85・3886)





市立病院だより

～患者さんに寄り添い、地域から信頼される病院になります～

問 市立病院(☎87・1161 FAX87・5624)



ついに始まったロボット支援手術

～外科編～

外科部長 別府 直仁

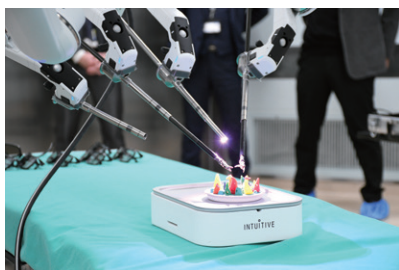


令和7年に当院着任。日本外科学会専門医・指導医、日本消化器外科学会専門医・指導医、日本消化器外科医学会消化器がん外科治療認定医、大腸肛門病学会専門医・指導医、日本内視鏡外科学会技術認定医、ロボット支援手術プロクター、日本がん治療認定機構がん治療認定医、近畿外科学会評議員、医学博士

市民の方からのご寄附で、手術支援ロボット「ダビンチ5」が導入され、1月からロボット支援手術を開始しています。

次世代ロボット「ダビンチ5」の進化

ダビンチ5は従来の手術支援ロボットに比べてデータ処理能力や画像解像度が飛躍的に向上し、より細やかで安全な手術が可能になりました。さらに、これまでは看護師や臨床工学技士が手動で行っていた気腹圧や電気メスの強さの調整などを術者自らが手元でコントロールできるようになり、より細やかな手術が可能となっています。



チームで取り組む安全管理

現在、当院の泌尿器科、消化器外科では、ロボット支援手術の指導医・専門医を取得している高度な技術を持つ医師のみで手術を担当しています。また、医師の技術を最大限に引き出すためにロボット手術専属の経験豊富な臨床工学技士、手術室看護師によるチームを編成しています。その結果、スタッフ間の連携は非常にスムーズで、手術を始めるま

でのセッティング時間は新規導入施設とは思えないチームプレーを発揮しています。また、確実に安全な手術を行えるように、手術中は常にスタッフで声掛けや安全確認を徹底しています。そのため、両科とも安全な手術が行えており、患者さんの手術後の経過も良好です。私は他病院で従来型の器材(ダビンチXi)で経験を積んできましたが、ダビンチ5の操作性・手術の安全性には驚きました。また、スタッフや術者もロボット支援手術に慣れてきたため、さらに手術枠の拡大を進めています。

地域に根ざした安心の医療体制を

最先端の器材が導入されましたが、市立病院の役目を再認識する必要があります。それは「市民の皆さまに安全な医療を提供して、いつでも安心して受診できる場所であること」です。当院では24時間・365日、消化器内科医が当直し、休日や夜間の緊急手術に対応できる体制を整えています。さらに、4月からは新たに婦人科と上部消化管外科(食道、胃疾患)の医師が加わり、ダビンチ5を用いた臓器横断的なロボット支援手術も計画しています。

引き続き当院が安心・安全な医療を提供することで、皆さまの健やかな生活により一層、貢献できるように努めてまいります。

当院での受診の際は、かかりつけ医に相談し、紹介状をご持参の上お越しください。



エフエム宝塚(83.5MHz)「市立病院の得した気分!」

☐ 5月13日(水)10時半～11時

(再)5月15日(金)19時半～20時

テーマ: ついに始まったロボット支援手術～外科編～

出演: 外科部長 別府 直仁

ON AIR



がんサロン「セキレイ」(対面式とZoomの同時開催)

患者同士で悩みや体験を話す交流の場。県がんピアサポーター養成研修修了者とがん患者の家族が同席します。

☐ 5月20日(水)15時～15時45分

場 がん診療支援センター(現地参加は予約不要。開始10分前までに直接会場へ)

対 がん治療中の人と家族(当院を受診していない人も参加可)

問 同センター(☎87・1161 FAX87・5624)



Zoom申し込み

上下水道たより



市上下水道局キャラクター
スイッピー

水道・下水道事業 今年度の主な取り組み

今年度は、市民の皆さんの生活基盤を支えるため今後10年間の目標などを定めた上下水道のビジョン2035の初年度にあたります。安全で持続可能な上下水道を未来につなげるための主な取り組みを紹介します。

水道ビジョン2035詳細



水道

下水道

問 経営企画課(☎77・2104 FAX72・5381)

水道事業



きれいな水を
供給します

老朽化による事故や災害などから皆さんの暮らしを守るため、水道管や配水池、加圧所など家庭に水を供給する施設の耐震化と更新を行うとともに、水道水の有機フッ素化合物(PFOS、PFOAなど)の分析装置を新たに導入します。今年度予算は、約78億2,700万円です。



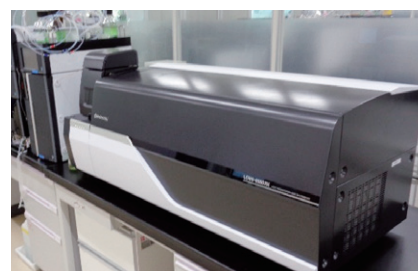
予算詳細



管路耐震化(更新)事業
11億7,000万円



配水池加圧所耐震化(更新)事業
4,000万円



液体クロマトグラフ質量分析装置
(PFOS、PFOA対策) 3,960万円

下水道事業



雨水・汚水を
処理します

頻発する局地的豪雨に備え浸水対策に取り組むとともに、下水道管の耐震化と更新を推進します。また、行政と民間企業などが連携して下水道関連施設を管理・運営する「ウォーターPPP」について、来年度からの開始に向けた準備を進めます。今年度予算は、約73億6,500万円です。



予算詳細



浸水対策事業(雨水事業)
1億円



管路等更新事業(汚水事業)
5億7,900万円



官民連携推進事業(ウォーターPPP)
約126億円※10年間の予算総額

水道料金・下水道使用料の水準などの見直しを諮問

4月17日、市は有識者や市民などで構成する上下水道事業審議会に、昨年度末に策定した上下水道のビジョン2035と経営戦略を踏まえ、上下水道事業の持続可能な経営基盤の構築に向けた水道料金と、下水道使用料の水準や体系の見直しについて諮問を行いました。審議状況は本誌や市HPなどで適宜お知らせします。

水道水の無機フッ素化合物・有機フッ素化合物(PFAS)の検査結果

結果はHPで公表しています。詳しくは二次元コード。

問 浄水課(水質検査室)(☎83・6940 FAX83・6941)



お知らせ

市民委員を募集

- 【**¥**】市の規定により支給
- 【**対**】市内に1年以上在住する18歳以上(本市市議会議員・職員、他の審議会委員などは除く)
- 【**申**】各テーマに沿った小論文(800字以内)と各担当課、各SC・SSなどで配布する申込書(市HPからダウンロード可)を〒665-8665(住所不要)各担当課へ郵送または持参

社会教育委員市民委員

定員=2人
 任期=7月26日(日)から2年間
 テーマ=これからの社会教育に必要な事業について
 【**申**】5月25日(月)必着
 【**問**】社会教育課(☎77・2029 FAX71・1891)



食育推進会議市民委員

定員=3人
 任期=7月29日(水)から2年間
 テーマ=私の暮らしの中で感じる「食育」の大切さ
 【**申**】5月1日(金)～28日(木)必着
 【**問**】健康センター(☎86・0056 FAX83・2421)



永久縦覧

阪神間都市計画道路

- ・山手幹線(梅野町工区)の事業計画(変更)
 - ・競馬場高丸線外1路線(仁川清風台工区)の事業計画決定
- 【**場 問**】道路整備課(☎77・2098)

阪急宝塚山手台

- ・第21住宅地区緑地協定の認可に伴う縦覧
 - ・第20住宅地区緑地協定隣接地からの加入申し出に伴う縦覧
- 【**問**】公園河川課(☎77・2021 FAX77・9119)

パブリック・コメントを募集

- ①第4次市環境基本計画(案)
 - ②第2次生物多様性たからづか戦略(案)
- 計画の素案は環境エネルギー課、市民相談課、各SC・SSなどで配布(市HPにも掲載)。詳しくは二次元コード。
 募集期間=5月1日(金)～6月1日(月)
 【**申**】〒665-8665(住所不要)環境エネルギー課へ郵送または持参。市HPから応募可
 【**問**】同課(☎77・2070 FAX71・1159)



市税・県税の納期限

市税

第1期分

固定資産税・都市計画税 軽自動車税



納期限はいずれも

6月1日(月)

県税

自動車税



納付方法は各二次元コードから。

- 【**問**】市税は市納税案内センター(☎61・5679)
 県税は兵庫県・県税事務所(☎072・785・7451)

エフエム宝塚 83.5MHz ～市民参加のコミュニティFM放送局～

◆今月のイチオシ! 「つながるボランティア」

【**日**】毎月第1・3(再放送は第2・4)土曜11時半～正午
 パーソナリティ:竹内まや子

市内のボランティアグループを取材し、社会貢献活動に興味を持つ皆さんに、活動内容やメンバー募集などの情報を紹介します。また、気軽に始められるボランティア情報、宝塚ボランティアプラザzukavoからのお知らせやイベント情報もお伝えします。



【**♪**】エフエム宝塚のホームページやスマホ・タブレットの無料アプリ「Radimo(レディモ)」でも番組を聴くことができます。

【**マイク**】のある記事について、担当者がお話しします。

放送日	時間	テーマ
5月8日(金)	10時半～11時	図書館からのお知らせ
5月11日(月)		地域安全ニュース「特殊詐欺と闇バイト」
5月13日(水)		市立病院の得た気分
5月14日(木)		わがまちのお宝プロジェクト
5月28日(木)		ベガ音楽コンクール

メッセージ・リクエストはこちらまで! はがき 〒665-8543 逆瀬川1丁目11-1 TEL 76・5432 FAX 76・5565 E-mail fm@835.jp HP https://835.jp

5月の無料相談 祝・休日を除く。申がないものは予約不要

その他の相談



無料相談

	相談内容	日時	場所・連絡先・申し込み
暮らし・法律	弁護士による法律相談 土地・建物の賃貸借、金銭貸借、遺言、交通事故など市民生活に限る	月・水・金曜、12日(火) 13時～16時	場 市民相談課 申 相談日に同課(☎77・2003) 先 各日6人 (火・水曜実施分は前週木曜から予約可 先 各日2人)
	家庭問題相談 夫婦関係、親権、後見、相続など家庭内の問題で、法律的な判断を要する相談を除く	木曜13時～16時	場 市民相談課 申 相談日の前週金曜～前日(7日休分は5月1日金まで) 正午に同課(☎77・2003) 先 各日4人
	宅地建物取引相談 市民生活に限る	12日(火)13時～15時	場 市民相談課 申 7日(休)～前日正午に同課(☎77・2003) 先 4人
	登記・土地境界問題に関する相談 市民生活に限る	13日(水)13時～16時	場 市民相談課 申 7日(休)～前日正午に同課(☎77・2003) 先 6人
	行政相談 国・特殊法人などの相談や苦情	25日(月)14時～16時	場 市民相談課 申 7日(休)～18日(月)に同課(☎77・2003) 先 4人
	行政書士会の相談 遺言書・遺産分割協議書・契約書の書き方	18日(月)13時～16時	場 ピピアめふ 申 平日9時～17時に県行政書士会阪神支部 (☎06・6426・5123 FAX06・6426・5125) 先 6人。要予約
	司法書士会の相談 相続、登記、多重債務問題、その他簡易裁判所が所管する法律相談	2・16・30日(土)、14・28日(木) 13時～15時	場 男女共同参画センター 問 平日9時～17時に県司法書士会(☎078・341・2755) 予約不要
	消費生活相談 商品やサービスに関する契約トラブル相談	月～金曜 9時～正午・12時45分～16時	問 消費生活センター。来所相談は要予約【専用電話】(☎81・0999) 土・日曜、祝日は消費者ホットライン(☎188)
	心配ごと相談	月・水・金曜13時半～15時半	問 総合福祉センター(☎86・5000)
	外国人相談室 外国人市民・帰国者などの生活相談と海外の情報提供	月・火・木・金・土曜 10時～正午 (土曜のみ13時～15時もあり)	場 国際・文化センター 問 市国際交流協会(☎76・5917) 日本語・英語以外は要相談
DV相談	月～金曜9時～17時半	問 たからづかDV相談室(☎77・9121)	
税理士会の税務相談 1人30分以内	13・20日、6月3・10日(水) 13時～16時	場 宝塚商工会議所 申 近畿税理士会西宮支部HP 問 同支部(☎0798・36・9000) 先 各日12人	
仕事	社労士による労働問題相談 雇用・賃金不払いなど各種労働問題	19日(火)13時～16時	場 市役所 申 7日(休)から商工勤労課(☎77・2071) 先 3人
高齢者・障がい者	老後のお困りごと相談 市内在住の60歳以上、行政書士による遺言、相続、死後事務などの相談	21日(木)15時～17時	場 フレミラ宝塚 申 18日(月)までに老人福祉センター(☎85・3861) 先 4人
	法律職と福祉職による 高齢者・障がい者の権利擁護専門相談	13・27日(水)14時～16時	場 申 市高齢者・障がい者権利擁護支援センター (☎26・6828 FAX26・6238) 先 各日2組
	成年後見制度無料相談会	第3水曜14時～17時	場 市役所 申 市HPまたは高齢福祉課(☎77・2068) 先 4人
教育・子ども	子ども発達総合相談 市内在住、主に乳幼児の心身の発達に関する面接相談	12日、6月9日(火)9時～15時半	場 市総合福祉センター 申 平日8時45分～17時15分に子ども発達支援センター在宅相談室(☎86・7284 FAX86・7285) 先 20人
	ひとり親・子育て家庭の法律相談 専任弁護士による相談	27日(水)14時～17時15分	場 子育て応援課 申 1日(金)～15日(金)に同課(☎77・2128) 先 4人
	児童虐待防止24時間ホットライン	24時間対応	問 県川西こども家庭センター(☎072・759・7799) 児童相談所全国共通ダイヤル(☎189)
	子どもの悩み相談	月～金曜13時～19時 土曜・第1・3火曜10時～17時	問 子どもの権利サポート委員会【専用電話】(☎0120・931・170)
人権	人権相談	22日(金)14時～16時	場 市役所 申 人権平和・男女共同参画課(☎77・2013) 先 4人
	セクシュアルマイノリティ電話相談	13・27日(水)15時～18時	問 人権平和・男女共同参画課【専用電話】(☎71・2136)
	女性のための電話相談	月・火・木・金曜、9・16・23日(土) 10時～正午・13時～15時	問 男女共同参画センター【専用電話】(☎86・3488)
	女性のための面接相談	13・27日(水)10時～12時50分	
	女性のための起業相談	20日(水)10時～正午	場 申 男女共同参画センター(☎86・4006)
	女性のための法律相談 原則1人1回	9日、6月6日(土)14時～17時	対 法律相談のみ市内在住の女性 保 あり(要予約 対 1歳以上の未就学児)
	女性のためのチャレンジ相談	13日(水)11時～13時50分 6月3日(水)11時～14時50分	
犯罪被害相談 1人60分以内	7・21日(木)10時～正午	場 市民相談課 申 前週金曜までに防犯交通安全課(☎77・2061) 先 各日2人	
健康	こころのケア相談 ひきこもり、依存症など	22日(金)13時半～15時	場 申 県宝塚健康福祉事務所(☎62・7307)
	専門栄養相談	12日(火)10時～11時半	場 申 県宝塚健康福祉事務所(☎62・7304)

仕事・求人

㊟正規職員 ㊞会計年度任用職員 ㊟職歴・前歴加算あり ㊞賞与あり



募集情報

令和9(2027)年度4月採用

宝塚市正規職員募集

事務職

土木技術職、建築技術職、機械技術職

保育士

試験日 5月16日(土) 申込期間 5月7日(木)15時まで

¥ 初任給=266,567円(加賞)(大学卒)
251,086円(加賞)(短大卒)

対 詳しくは市HPへ

申 二次元コード

問 人材育成課(☎77・2149 FAX72・6032)



「あったらいいな」のアイデアを一緒に形に

宝塚市役所では、市民の皆さんの声に寄り添い、街をより良くする仲間を募集しています。アイデアや工夫を活かし、協力、挑戦しながら成長できる職場で新しい一歩を踏み出しませんか。あなたのチャレンジを楽しみにしています!



市職員の仕事紹介動画を公開中!

7人の市職員へのインタビューを通して、仕事のやりがいや喜び、そしてリアルな現場をお届けします。



職種・採用予定日	給与・対象	問い合わせ・備考
市立病院 医療ソーシャルワーカー(㊟) (新卒・既卒) 採用 来年4月1日 (既卒は前倒しあり)	¥ 初任給=266,567円(加賞) (大学卒業相当の場合) ※加算は要件あり 対 詳しくは同病院HPへ	試験日 6月7日(日) 申 詳しくは同病院HPへ。 応募書類は6月1日(月)必着 問 同病院経営統括部 (☎87・1161 FAX87・5624)
地域児童育成会 補助員(㊞)	¥ 時給=1,250円(賞) 対 高校生を除く18歳以上	申 問 二次元コードまたは アフタースクール課 (☎77・2030 FAX77・2800)
市立小・中学校 特別支援学級 学習支援員 (有償ボランティア)	¥ 1回の授業につき500円 対 高校生を除く18歳以上	申 電話連絡の上、応募書類 (市HPからダウンロード可)を学校 教育課へ持参 問 同課(☎77・2238 FAX71・1891)

自衛隊進路説明会

日 5月9日(土)・16日(土)・17日(日)・23日(土)・24日(日)
 時間は応相談

場 陸上自衛隊伊丹駐屯地

対 18~32歳

内 自衛隊の仕事や生活、採用試験などの個別相談

申 問 二次元コードまたは兵庫地方協力本部川西地域事務所
 (☎070・6589・0391)
 ✉k02hyogopco@ezweb.ne.jp



5月の宝塚地域若者サポートステーション

日 二次元コードから

場 男女共同参画センター

先 各講座6人

対 学生を除く15~49歳の無業の人(要登録)

内 職業興味&性格検査、パソコン講座(Word初級・中級)、
 Let's事務作業、求人票の見方、自己分析セミナー

申 問 同サポートステーション
 (☎69・6305 FAX85・7799 日・月曜、祝日除く)



女性のための就職支援セミナー

日 5月20日(水)10時~正午

場 男女共同参画センター

先 28人 対 就労を目指す女性

内 応募書類の作成や面接対策など

保 あり(対 2歳以上の未就学児 先 10人 申 5月13日(水)まで)

申 問 二次元コードまたは商工勤労課
 (☎77・2071 FAX77・2171)



たからづか私立保育園就職フェア

日 6月13日(土)10時~14時

場 中央公民館

対 保育士として勤務を希望する人、大学などで
 保育を学び保育士を目指す人

問 保育企画課
 (☎77・1825 FAX74・9948)



！ その「無料体験」大丈夫？サブスク契約の落とし穴

サブスクリプション(サブスク)とは、定額を定期的に支払うことにより、一定期間利用できるサービスのことで、一度契約すると、解約しない限り、利用していても料金の支払いが続く点には注意が必要です。特に、無料やトライアル料金でお試しできる場合、期間中に解約しなければ、自動的に有料プランへ移行し、登録したクレジットカードなどから定期的に料金が引き落とされます。

サブスクの契約は、パソコンやスマートフォンからインターネット上で行うことが一般的で、申し込み時にクレジットカード情報の入力を求められることが多いです。その際、「無料期間終了後は自動的に有料プランへ移行する」旨や、有料プランの開始日などの契約条件が表示されます。

●注意すべき5つのポイント

1. 無料体験の広告などをきっかけに申し込む際は、契約条件をよく確認する。
2. 申し込み前に、事業者名、サービス内容、解約条件・方法を確認する。
3. 登録した情報は、解約手続きに必要となるため保存する。
4. 利用していないサブスクの支払いがないか、クレジットカードなどの明細を毎月確認する。
5. 解約手続きは、事業者の公式ホームページで確認する。

商品やサービスに関する契約トラブルの相談は
相談専用電話(☎81・0999)、消費者ホットライン(☎188)

譲ります 譲ってください

- 譲ります=ガラスケース入りひな人形
- 譲ってください=電子レンジ▷卓上ミシン▷子ども用長靴23~24cm▷スキー服130~140(女の子用)

申 問 物品を譲渡・譲受したい人は(特非)消費者協会宝塚(☎81・4175、平日9時半~12時半) syouhisya_takarazuka@yahoo.co.jp

宝塚すみれ墓苑 春の現地説明会

日 5月9日・16日(土)10時~14時

無料送迎バス(要予約)を運行します
(JR・阪急宝塚駅発)

発車時刻は9時、正午

申 問 生活環境課(☎77・2146 FAX71・1159)



①長尾山霊園 ②西山霊園 使用者の再募集

募集区画(抽選)=①16②11

申 5月下旬から生活環境課、各SC・SS、各霊園などで配布する申込書(市HPからダウンロード可)を7月1日(水)~15日(水)(消印有効)に同課へ持参または郵送 ※必ず事前に現地を確認のうえ、申し込みください

問 生活環境課(☎77・2073 FAX71・1159)



長尾山霊園



西山霊園

市営霊園の使用者を募集中

一般墓所や樹木葬式墓所、合葬式墓所の案内資料は、生活環境課・現地管理事務所・各SC・SSで配布しています。市HPもぜひご覧ください。

宝塚すみれ墓苑
(樹木葬・合葬墓・一般墓)

長尾山霊園
(一般墓)



生活環境課

宝塚すみれ墓苑担当(☎77・2146 FAX71・1159)

長尾山霊園担当(☎77・2073 FAX71・1159)

阪急宝塚線「売布神社」駅前

シネ・ピピア

☎87・2261

【シネマ1】	プロジェクト・ヘイル・メアリー	~5/14(木)	幕末ヒポクラテスたち	5/8(金)~
	落下音(☆)	5/15(金)~5/28(木)	ハムネット	5/29(金)~
【シネマ2】	ほどなく、お別れです	~5/14(木)	汚れた血	5/1(金)~5/7(木)
	パンダのすごい世界	5/1(金)~5/7(木)	やがて海になる	5/1(金)~5/7(木)
	揺さぶられる正義	5/8(金)~5/14(木)	喝采(☆)	5/8(金)~5/14(木)
	ブルームーン	5/8(金)~5/21(木)	星くず兄弟の伝説シリーズ*	5/15(金)~5/21(木)
	ジョン・クランコ パレエの革命児	5/15(金)~5/21(木)	ナースコール	5/15(金)~5/28(木)
	モディリアーニ!(☆)	5/22(金)~5/28(木)	蒸発	5/22(金)~5/28(木)
	金子文子 何が私をこうさせたか(☆)	5/22(金)~6/4(木)	しあわせな選択(☆)	5/22(金)~6/4(木)

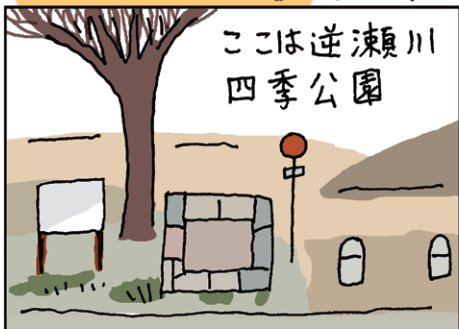
『幕末ヒポクラテスたち』
©「幕末ヒポクラテスたち」製作委員会

※一部作品については、年齢制限あり

(☆)…小学生以下は保護者の許可が必要です。

シネ・ピピアは市内唯一の公設民営の映画館です。上映時間などはお電話でお問い合わせください。

てんさんぽ^{その74} てんてん 系田川多呂々



地図を見ていて、逆瀬川駅のすぐそばに池がある大きな公園をみつけたので、足を運んでみました。住所は社町。宝塚神社のお膝元ということだからでしょうか。いろいろな樹木が植えられていて、大きな池がありました。春は風が心地よく、夏は大きな木の葉が木陰を作る。秋は木の葉が色づき、冬は凜とした佇まいで晴れた日には日光浴も楽しめる。まさに四季折々の季節が味わえる公園です。(貂々)

「てんさんぽ」で取り上げてほしいスポットをLINEで募集します!



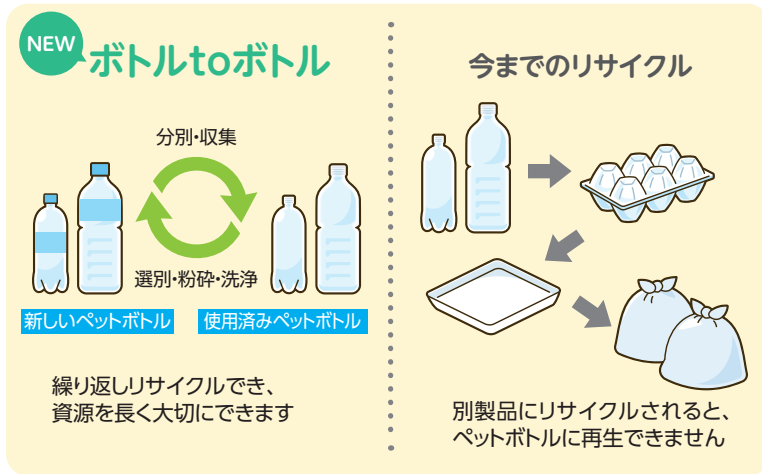
グリーンセンターだより

ペットボトルの捨て方、 どちらが正しい?



答えはB 現在、日本でペットボトルからペットボトルへ再生されているのは、年間販売本数のわずか約4割。残りの6割は卵パックや食品トレイなどにリサイクルされています。しかし、一度別の製品になると二度とペットボトルには再生できず、最終的に燃やすごみになってしまうことも。

市では4月からペットボトルとして何度も生まれ変わらせる、「ボトルtoボトル」の取り組みを開始しました。



捨てるポイント

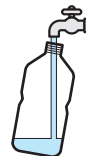
キャップとラベルを取る

リサイクルの過程でキャップやラベルなどの異物が混ざると、ペットボトルへリサイクルできなくなったり、異物の除去処理に水や電気を使うのでリサイクル効率が悪くなってしまいます。

中身を捨てて軽くゆすぐ

飲み残しがあるペットボトルは焼却処分されてしまいます。

1本でも多くペットボトルとしてリサイクルするために、正しい出し方にご協力ください。



リサイクルの詳細はこちら



問 クリーンセンター管理課(☎87・4844 FAX81・1941)



市民限定 宝塚ホテル100周年記念

宿泊・レストランプランを 特別価格で販売

宝塚ホテルが5月14日に開業100周年を迎えるにあたり、市民限定の宿泊・レストランプランを特別価格で販売します。この機会にぜひ訪れてみませんか。

- 日 5月1日(金)~7月31日(金)
- 対 市内在住の人
(同行者は市外の人也可)

手塚治虫キャラクターズカード
キー(全5種)付き宿泊プランも!



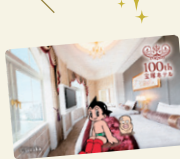
宿泊プラン(朝夕食付き)

【料金】1人1室 19,260円
【客室】スタンダードシングル、ダブルなど

レストランプラン

日本料理「彩羽」・鉄板焼き「風雅」
平日ディナー全コースが半額に
(1日最大10食)

- 申 二次元コードから
- 問 同ホテル(☎87・1151)



©Tezuka Productions



©宝塚ホテル スーベリアツイン



©日本料理「彩羽」

宝塚歌劇 市民貸切公演

- 日 8月9日(日) 11時開演 抽 2500人
- ¥ SS席14,000円、S+席10,500円、S席6,500円、A席4,000円、
B席2,000円(別途手数料あり)

- 対 市内在住・在学・在勤の人
- 内 宝塚大劇場雪組公演

主演=朝美 絢、音彩 唯 ミュージカル・ゴシック『ポーの一族』

▷雪組主演直筆サイン色紙が当たるプレゼントキャンペーンを実施

- 申 5月1日(金)~24日(日)に二次元コードまたは往復はがき(24日(日)必着)。
1申込につき同一席種4枚まで

往復はがきの記載内容

往信おもて: 〒665-8665(住所不要)宝塚市国際観光協会

往信うら: 申込者の名前、電話番号、希望席種、枚数、

(市内在住の場合)住所

(市内在勤・在学の場合)勤務先社名・住所または学校名・学年

- 問 観光にぎわい課(☎77・2012 FAX74・9002)



©宝塚歌劇Photographer/LESLIE KEE(SIGNO)

広報誌への感想をお寄せください
5月24日(日)までに、市LINE公式アカウントの
イベント・広報タブ「プレゼント企画」から!

※今月はプレゼントはありません



問 広報課(☎77・2002 FAX74・6903)

プレゼントの提供者を募集中!
自慢の商品やサービスを広報誌で
PRしませんか?

